

信阳市中心城区停车设施专项规划（2022-2035）

central city parking facilities planning.xinyang CITY

河南省城乡规划设计研究总院股份有限公司

2023.07

目 录



01

停车
问题诊断

02

停车
发展策略

03

停车
系统规划

04

停车
保障措施

05

停车
近期实施

1.1 规划背景

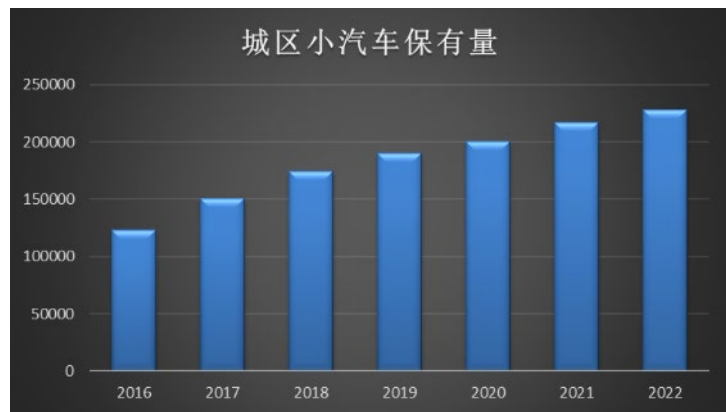
□ 近年来汽车保有量持续快速增长。

根据统计数据，2022年8月，中心城区小汽车保有量**已达到22.8万辆**。

□ 停车泊位缺口扩大，停车难、停车问题突出。

2022年7月19日上午，市城管委办公室牵头召开了中心城区停车秩序整治及停车场地规划问题推进会，会议要求：

- 要**聚焦美好生活塑造，打造安全文明、有序畅通交通环境**，按照市委市政府主要领导指示要求，规范和加强静态交通管理，交警、城管部门要加大城区41条严管街执法力度，引导车辆规范有序停放；
- 要多渠道、多形式宣传《信阳市停车场建设管理条例》，
- **进一步完善城区停车设施专项规划，尽早报批执行**，
- 做好近期规划停车场建设准备工作；



1.2 规划依据

法律法规

《中华人民共和国城乡规划法》；
《中华人民共和国道路交通安全法》；
《信阳市停车场建设管理条例》；

标准规范

《城市停车规划规范》（GB/T 51149-2016）；
《城市道路路内停车泊位设置规范》（GA/T 850—2009）；
《车库建筑设计规范》（JGJ 100-2015）；
《城市停车设施规划导则》（住建部 建城[2015]129号）；
《河南省城市智慧停车建设指南（试行）》；
《信阳市城市规划管理技术规定》；

政策依据

《关于推动城市停车设施发展意见的通知》（国办函〔2021〕46号）；
《关于加强城市停车设施建设管理的指导意见》（豫建城建〔2020〕131号）；
《关于加快发展城市停车设施的实施意见》（豫政办〔2022〕66号）；

规划依据

《信阳市城市总体规划（2015-2030）（2017修订版）》；
《信阳市城市综合交通体系规划（2015-2030）》；
《信阳市城市公共交通系统专项规划（2014-2030）》；
《信阳市国民经济和社会发展的第十四个五年规划和二〇三五年远景目标纲要》；
《信阳市“十四五”电动汽车充电基础设施专项规划》；
其他已批片区控规；

其他基础资料

城区停车场、路内停车泊位统计数据；
城区路内停车泊位测绘资料；
城区机动车保有量统计数据；



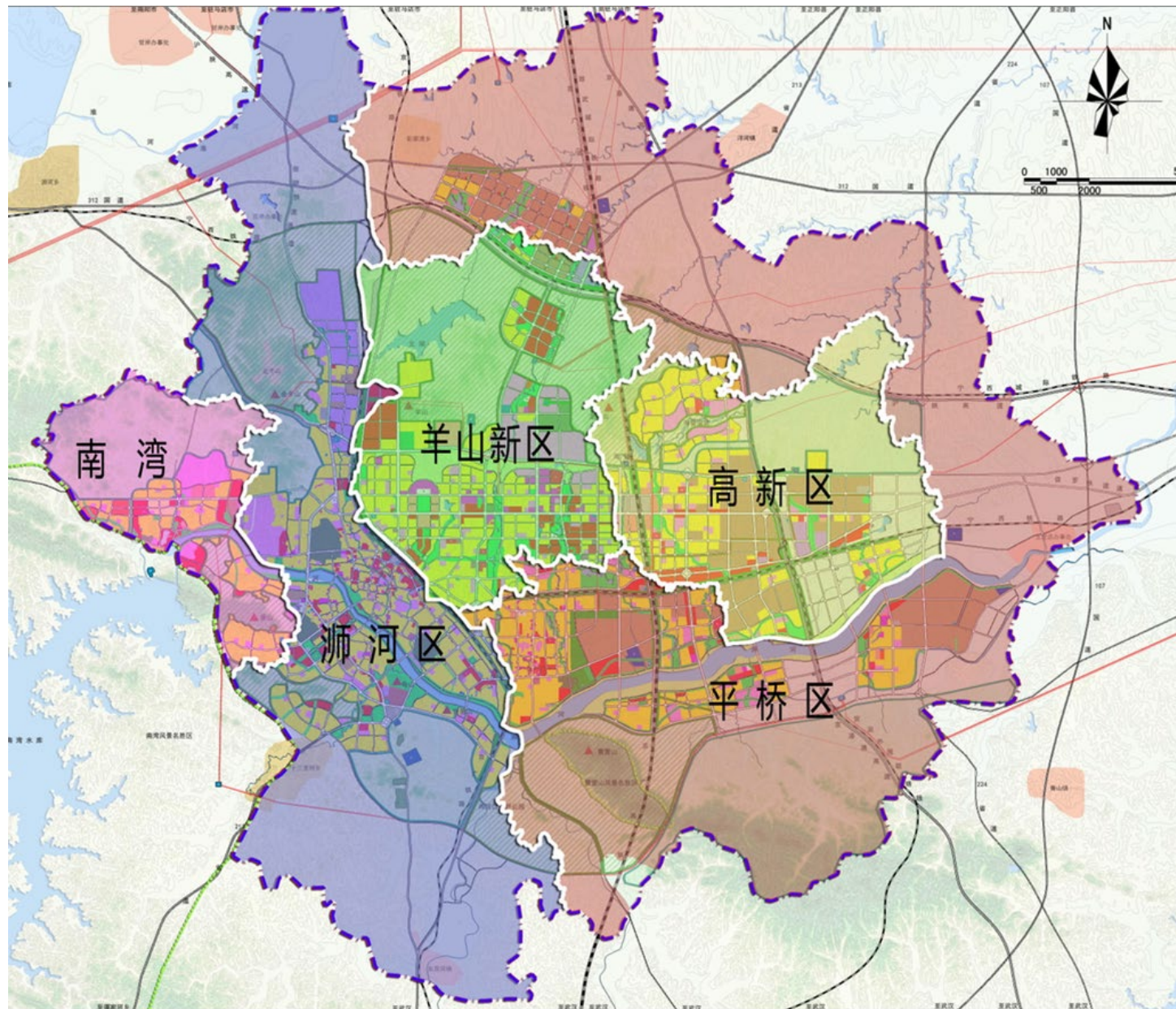
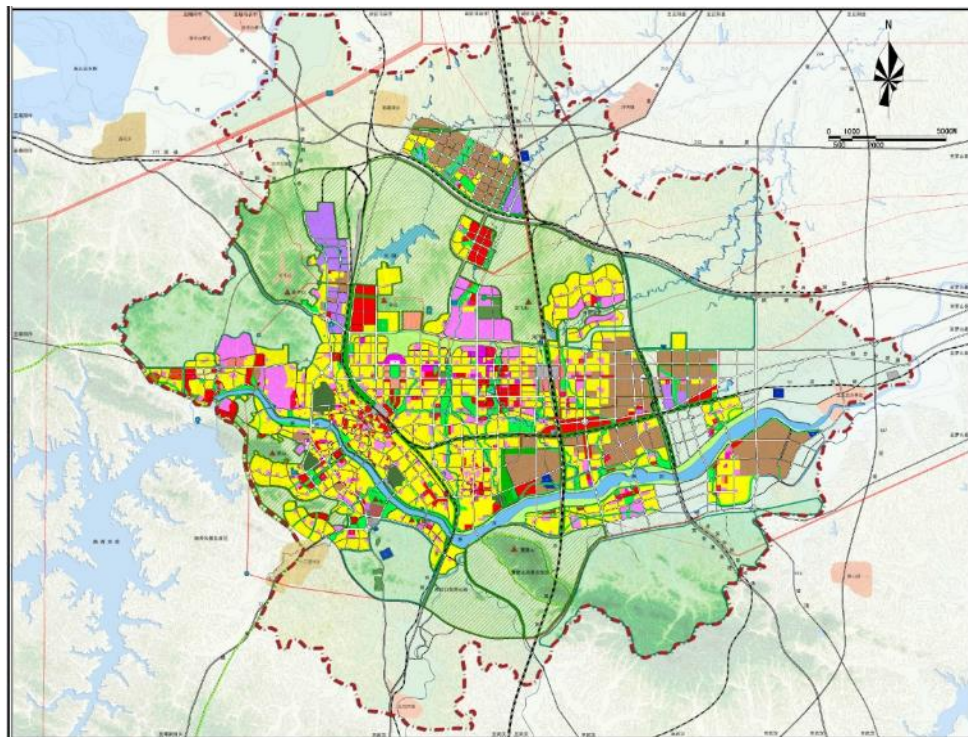
1.3 规划范围、期限

□ 规划范围

信阳市中心城区185平方公里（含浉河区、平桥区、南湾管理区、羊山新区、信阳高新区等）。

□ 规划期限

近期至2025年，远期至2035年。



1.4 规划内容

根据GB/T 51149规定，规划包括9(+1)方面内容：

- 1、现状停车调查和资料收集；
- 2、估算现状停车位供需关系；
- 3、预测规划年停车（位）需求总量；
- 4、深化和细化城市停车发展战略和发展目标；
- 5、提出区域差别化的分区停车位供应总量；
- 6、确定城市公共停车场规模和分布；
- 7、研究建筑物配建停车位指标；
- 8、提出临时设置路内停车位的规划要求；
- 9、提出近期建设规划和规划实施保障措施；
- 10、提出停车场配置充电桩的规划要求和规模。**

中华人民共和国住房和城乡建设部 公告

第1180号

住房和城乡建设部关于发布国家标准 《城市停车规划规范》的公告

现批准《城市停车规划规范》为国家标准，编号为GB/T 51149-2016，自2017年2月1日起实施。

本规范由我部标准定额研究所组织中国建筑工业出版社出版发行。

中华人民共和国住房和城乡建设部
2016年6月20日

UDC

中华人民共和国国家标准



P

GB/T 51149-2016

城市停车规划规范

Code for urban parking plan

2016-06-20 发布

2017-02-01 实施

中华人民共和国住房和城乡建设部
中华人民共和国国家质量监督检验检疫总局 联合发布

中华人民共和国国家标准

城市停车规划规范

Code for urban parking plan

GB/T 51149-2016

批准部门：中华人民共和国住房和城乡建设部
施行日期：2017年2月1日

中国建筑工业出版社

2016 北京

1.5 现状停车——配建停车场

中心城区共拥有配建停车位约**13.54万个**。

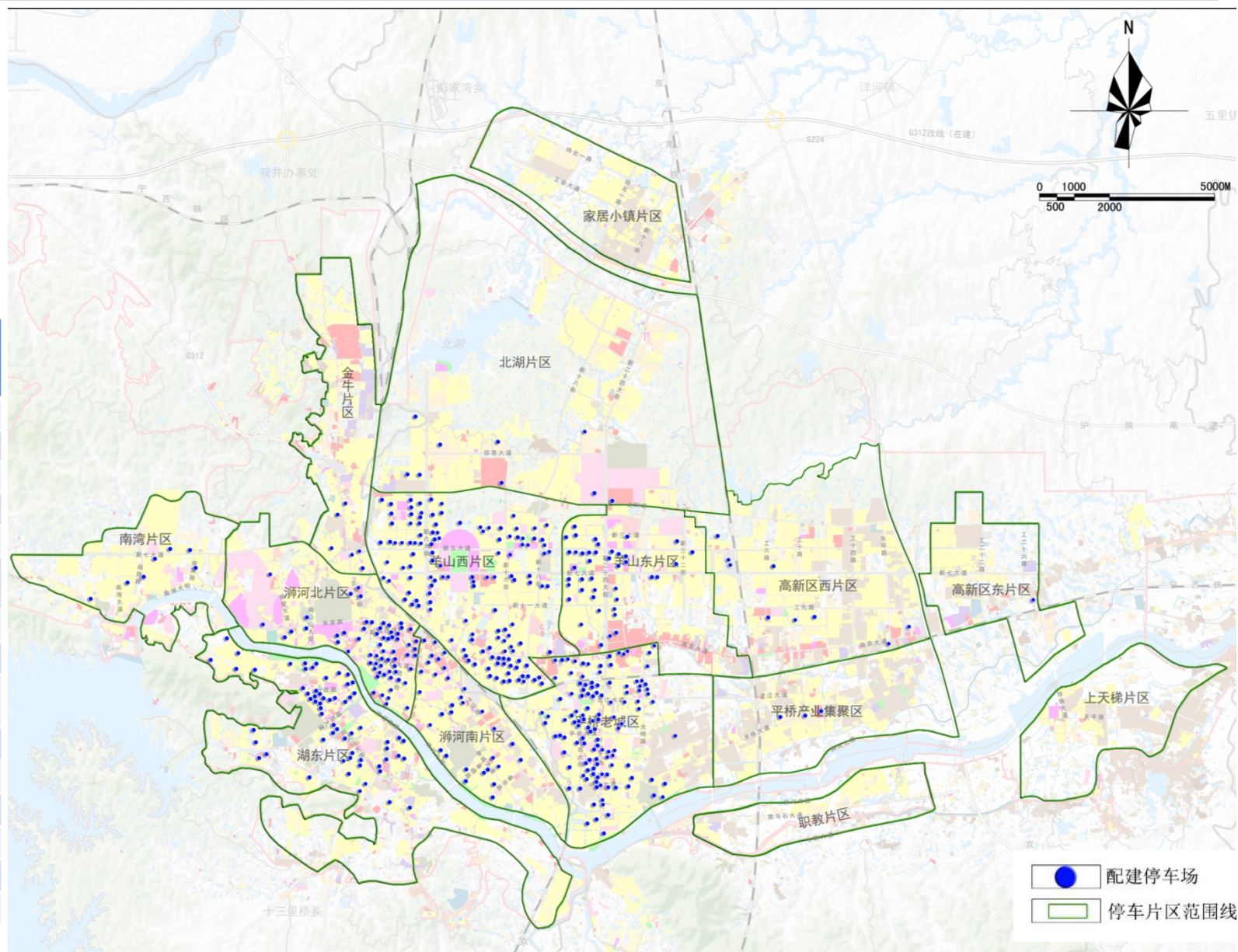
其中，地面停车位约3.99万个；地上立体停车位865个；

地下停车位约9.48万个。

现状配建停车场一览表

序号	所在区域	停车泊位数量（个）			合计
		地面停车位	地上立体停车位	地下停车位	
1	南湾片区	0	0	5803	5803
2	狮河南片区	3116	263	2379	5758
3	狮河北片区	6910	602	6902	14414
4	湖东片区	4620	0	5658	10278
5	平桥老城片区	6873	0	17949	24822
6	平桥产业集聚区片区	427	0	0	427
7	羊山西片区	12416	0	25201	37617
8	羊山东片区	2428	0	25228	27656
9	高新区东、西片区	196	0	3863	4059
10	金牛片区	1650	0	840	2490
11	家具小镇片区	0	0	0	0
12	北湖片区	1134	0	928	2062
13	上天梯片区	100	0	0	100
14	职教片区	0	0	0	0
合计		39870	865	94751	135486

数据来源：信阳市中心城区路外停车位调查统计表（2022）

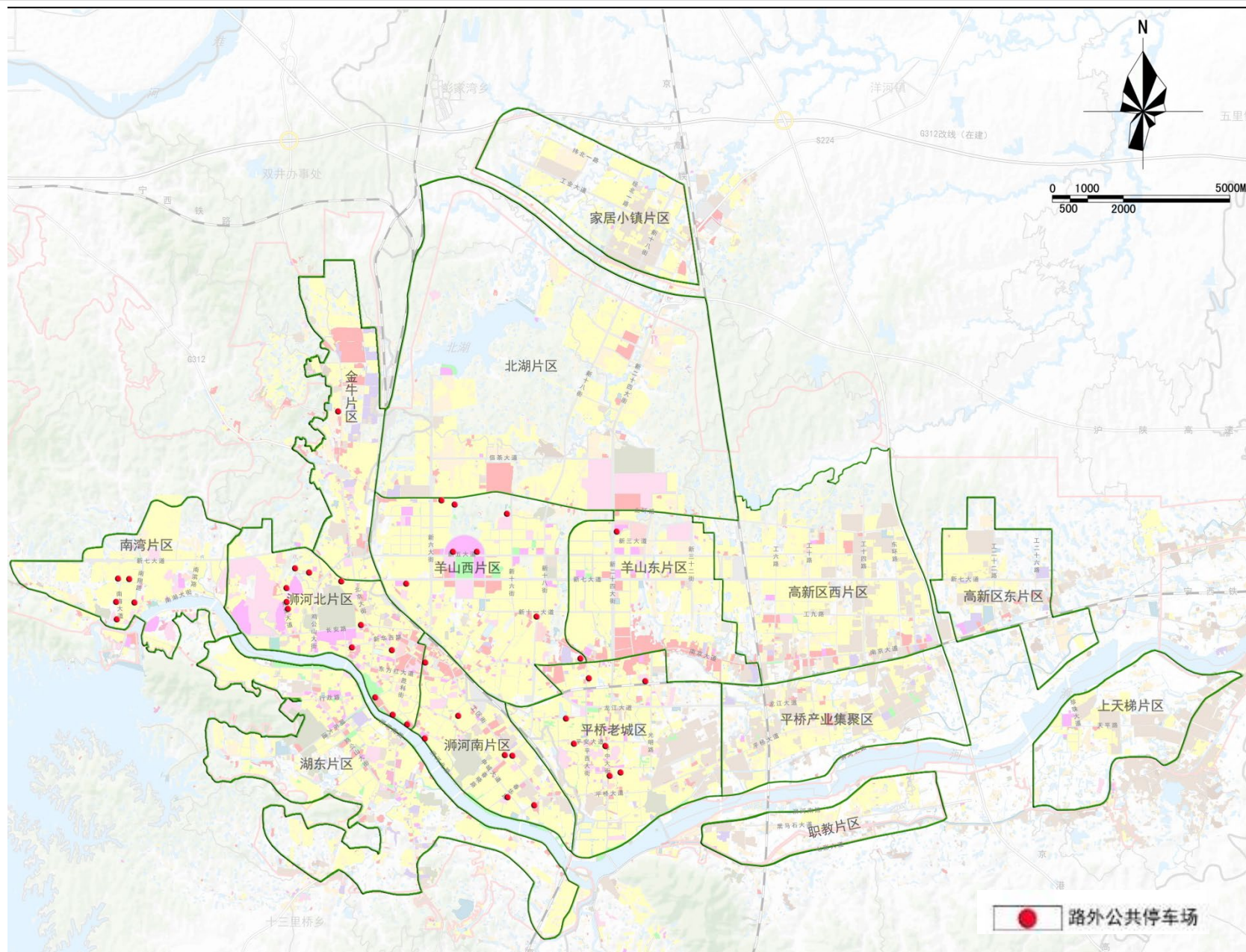


1.6 现状停车——公共停车场

截止到2022年8月，中心城区有44处路外公
共停车场，停车位4981个。

编号	停车场位置	占地面积 (m ²)	建造型式	停车泊位数量 (个)	备注
1	建业森林半岛西北，南海大道北端	1500	地面	20	公共免费、无人管理
2	建业森林半岛东南，三岔路口旁	2100	地面	40	公共免费、无人管理
3	南海大街西侧，融创对面	2000	地面	30	公共免费、无人管理
4	南海大街与茶园路交叉口	2000	地面	30	公共免费、无人管理
5	建业森林半岛北，惠民小区以西	1750	地面	30	公共免费、无人管理
6	新七大道与北京大街交叉口西南侧，圣达广场西侧	7960	地面	136	公共免费、无人管理
7	飨堂大道东侧吉祥花园小区西侧	700	地面	28	公共免费、无人管理
8	飨堂大道东侧，金色童年幼儿园南侧	7210	地面	133	公共免费、无人管理
9	物价局家属院南侧	900	地面	10	公共免费、无人管理
10	长安街北侧，浉河区民政局北面，五里墩社区居民临时停车场	3390	地面	60(6个充电桩)	公共收费、无人管理
11	新华西路南侧，科技苑项目地块居民临时停车场	7500	地面	153(9个充电桩)	公共免费、无人管理
12	申碑路与中山路交叉口西南侧	1000	立体停车楼	215	停车楼共7层一层为沿街商铺
13	新华东路与四一路交叉口西北，新华路停车场	4300	地面	126	公共免费、有人管理
14	浉河公园东侧、申桥高架桥下	3000	地面	86	公共收费、有人管理
15	胜利街东侧，信阳市第七中学南侧	2200	地面	54	公共收费、无人管理
16	民权路东侧，柳堤春晓苑小区北侧，八步桥小巷子停车场	1500	地面	60	公共免费、无人管理
17	浉河北路与胜利街交叉口西北	6200	地面	226	公共收费、有人管理
18	浉河北路与民权路交叉口西北侧	590	地面	39	公共收费、无人管理
19	浉河北路电业大厦南侧	2800	地面	50	公共免费、无人管理
20	民权路信阳市中医院北侧	8000	地面	300	公共免费、无人管理
21	兵站路南侧	1200	地面	50	公共收费、有人管理
22	申城大道与拱桥路交叉口西南角	1970	地面	70	公共免费、有人管理
23	新十八大街与工区路交叉口侧	1437	地面	30	公共免费、无人管理
24	新十八大街与工区路交叉口侧	505	地面	20	公共免费、无人管理
25	春华路与申城大道交叉口南侧	500	地面	20	公共免费、无人管理
26	琵琶路东侧，原浙江家居广场	3199	地面	50	公共免费、无人管理
27	行政路南侧，阳光小区西北角	3350	地面	150	公共停车，无人管理
28	平安大道南侧，妇幼保健院东侧	7754	地面	220	公共免费，无人管理
29	平西大街东侧，平桥妇幼保健院新院区对面	500	地面	10	公共免费，无人管理
30	光明路西侧，光明路学校对面	7800	地面	370	公共停车，收费管理
31	平安大道与平中大街交叉口西南侧，平桥区信访办北侧	400	地面	20	公共停车、无人管理
32	农林路南侧，大别山农贸市场北侧	3105	地面	70	公共停车、无人管理
33	平中大街东侧，平桥区第一小学门口	2123	地面	50	公共停车，收费管理
34	南京大道东段北侧，华通开关制造公司对面	9540	地面	260	公共停车、有人管理
35	十六大街西侧，花叶酒店北侧	2000	地面	95	公共停车、有人管理
36	新七大道南侧，一红烧烤对面	650	地面	30	公共停车、有人管理
37	市政府前广场东侧	8000	地面	274(5个充电桩)	公共停车、有人管理
38	市政府前广场西侧	6000	地面	271(5个充电桩)	公共停车、有人管理
39	羊山森林植物园西门停车场	5100	地面	220	公共停车、有人管理
40	新六大街与北环交叉口	12000	地面	300	公共停车、有人管理
41	羊山森林植物园东门停车场	3700	地面	135	公共停车、有人管理
42	二十四大街东侧，信阳市公安局南侧	7754	地面	220	公共停车、有人管理
43	信茶大道与二十四大街交叉口西北	4000	地面	120	公共停车、有人管理
44	北京大街西侧，招商大厦斜对面	3950	地面	100	公共停车、有人管理
合计				4981个停车位	

1.7 公共停车场分布图

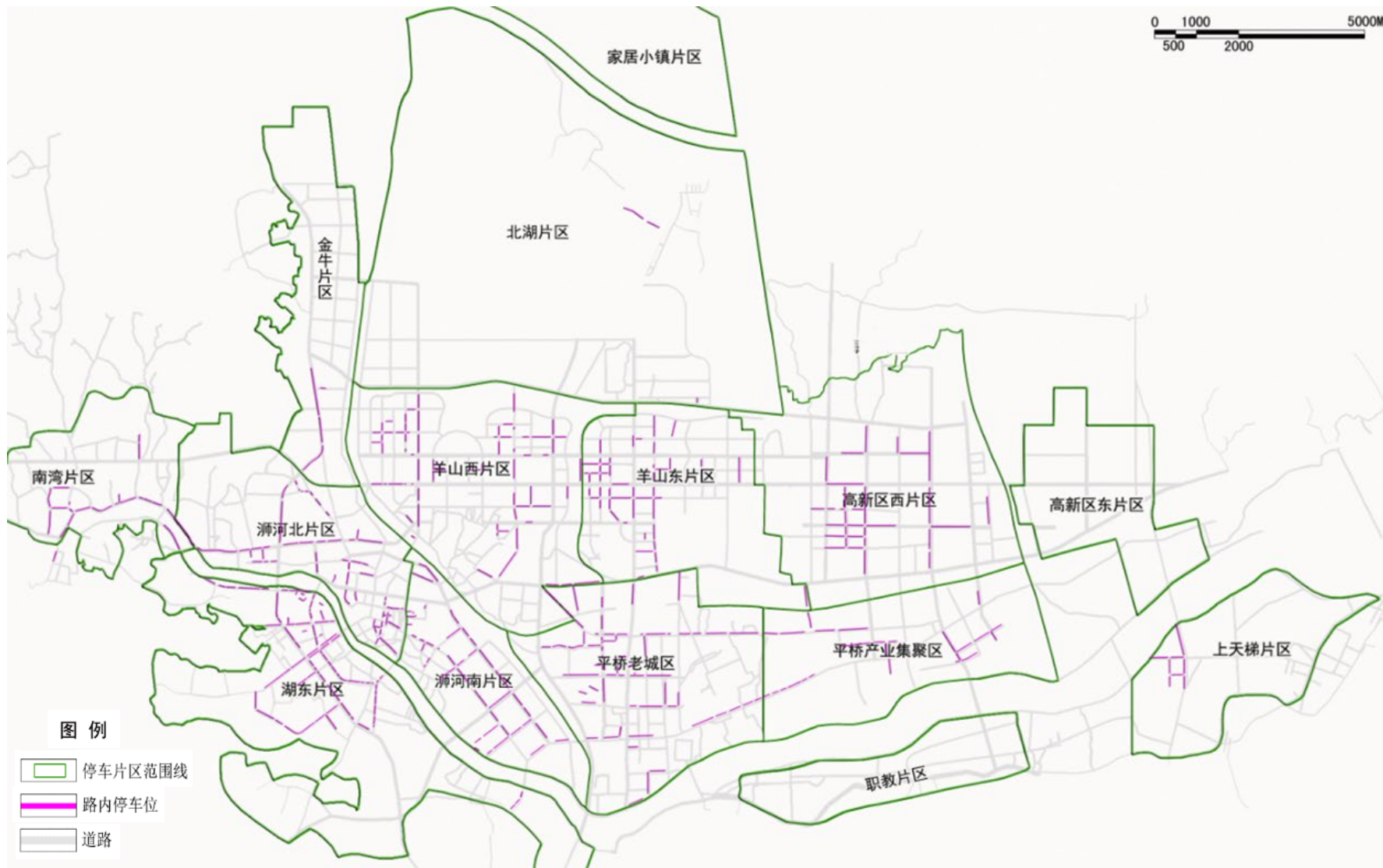


1.8 现状停车——路内停车设施

□ 基本实现应划尽划

- 路内泊位约**3.3万个**，比2016年增加20000个。
- 设置于城区318处路段，主要分布在湖东片区、浉河片区、羊山片区、平桥老城片区、高新西片区等成熟区域。

片区名称	现状路内停车泊位	其中	
		路沿石上	非机动车道
羊山西	4915	1713	3202
羊山东	2305	358	1947
北湖	138	0	138
平桥老城	6024	3562	2462
平桥集聚区	1235	332	903
高新西	2020	0	2020
上天梯	441		441
浉河北	4624	2709	1915
浉河南	4536	1413	3123
湖东	5265	2069	3196
南湾	823	197	626
金牛	654	262	392
总计	32980	12615	20365



数据来源：综合委托方提供的停车位统计资料、部分区域测绘资料，现场实地调研。



目 录



01

**停车
问题诊断**

02

**停车
发展策略**

03

**停车
系统规划**

04

**停车
保障措施**

05

**停车
近期实施**

2.1 停车发展目标

□ 2025年

- 基本建成“配建停车设施为主、路外公共停车设施为辅、路内停车为补充”的城市停车设施系统；
- 停车**资源有效利用**，停车**设施智能高效**，停车**规范有序**；
- 居住社区、医院、学校、交通枢纽等重点区域停车需求基本得到满足，出行停车难问题得到有效缓解。

□ 2035年

- 全面建成**布局合理、供给充足、智能高效、便捷可及**的城市停车系统，为现代城市发展提供有力支撑。



河南省人民政府

henan.gov.cn



河南要闻 | 省政府 | 政策解读 | 公告公示 | 在线访谈
法规文件 | 常务会 | 新闻发布 | 网上咨询 | 政务服务

河南省人民政府办公厅 关于加快发展城市停车设施的实施 意见

2022年07月29日

2.2 停车发展策略

□ 分区差异化供给策略

I级（老城区）内应以**限制、挖潜为主**，满足必要停车需求为主；

II级（一般限制区）应在提高有限停车位使用效率的同时，提高配建标准，能满足大部分停车需求；

III级（适度发展区）在城市外围，采取“适度满足”的战略，并且增加外围区的停车供应。

□ 停车收费差异化策略

收费区域差异化

收费总体采用“**I级区域大于II级区域，II级区域大于III级区域**”的原则，以有效控制中心区车辆；

I级区域在最高收费金额范围内采取“**递增计时收费**”的方式；

II级区域采取“**常数计时收费**”的方式；

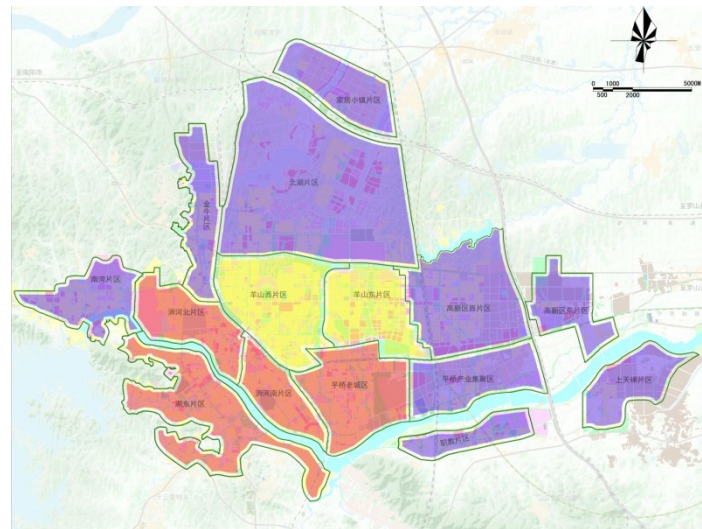
III级区域采取“**不计时收费**”的方式。

收费时间差异化

采取“**高峰小时收费大于非高峰小时收费，白天高于夜间**”的原则，以有效缓解停车问题。

停车场类型收费差异化

路内停车位收费标准高于路外公共停车场收费标准；



2.2 停车发展策略

□ 错时共享停车策略

居住小区周边道路设置**夜间**专用停车位。

引入智能化管理手段，引导居住小区与商业、办公用地之间停车泊位**共享**，**错峰**停车。

□ 一体化规划、建设、管理，明确停车设施权责

实行“**先规划、再建设、管理跟上**”的三位一体策略。

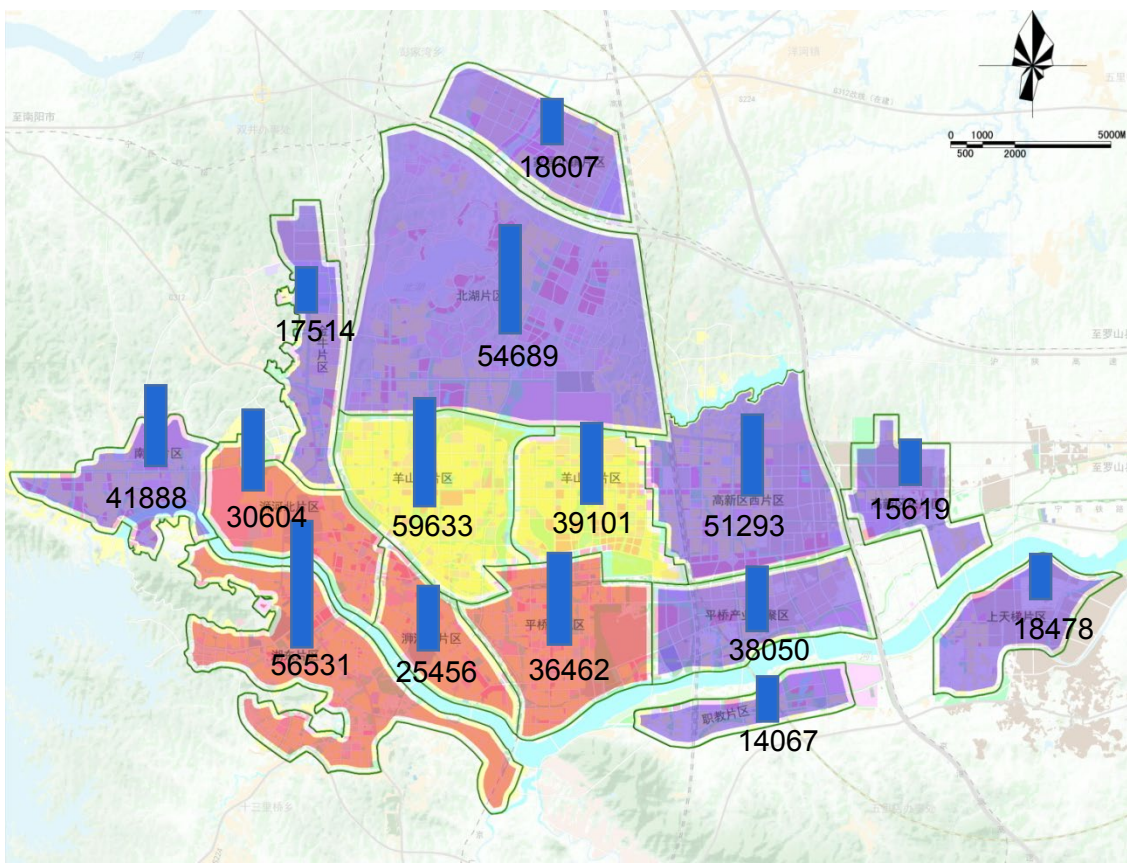
市停车办公室，负责综合协调停车规划、建设、运营、管理等事务。

建立健全规划先导、政策法规配套、体制健全、管理严明、技术先进的停车场建设管理体系。

2.3 停车设施需求预测

分区停车需求预测

路外公共停车场规划停车泊位约5.82万个，路内停车位规划停车位约1.60万个。



分区	停车泊位总供给量(个)	路外公共停车场		路内停车位	
		路外公共停车场停车泊位占总泊位比例	路外公共停车场泊位(个)	路内停车泊位占总泊位比例	路内停车泊位(个)
平桥老城片区	36462	10%	3647	5%	1823
泌河南片区	25456	10%	2545	5%	1273
泌河北片区	30604	10%	3061	5%	1530
湖东片区	56531	10%	5653	5%	2826
羊山东片区	39101	11%	4301	3%	1173
羊山西片区	59633	11%	6559	3%	1789
上天梯片区	18478	12%	2217	2%	369
高新区东片区	15619	12%	1874	2%	312
高新区西片区	51293	12%	6155	2%	1026
平桥产业集聚区片区	38050	12%	4566	2%	761
职教片区	14067	12%	1688	2%	282
南湾片区	41888	12%	5027	2%	838
金牛片区	17514	12%	2102	3%	525
北湖片区	54689	12%	6563	2%	1094
家居小镇片区	18607	12%	2233	2%	372
合计	517991		58191		15993



目 录



01

**停车
问题诊断**

02

**停车
发展策略**

03

**停车
系统规划**

04

**停车
保障措施**

05

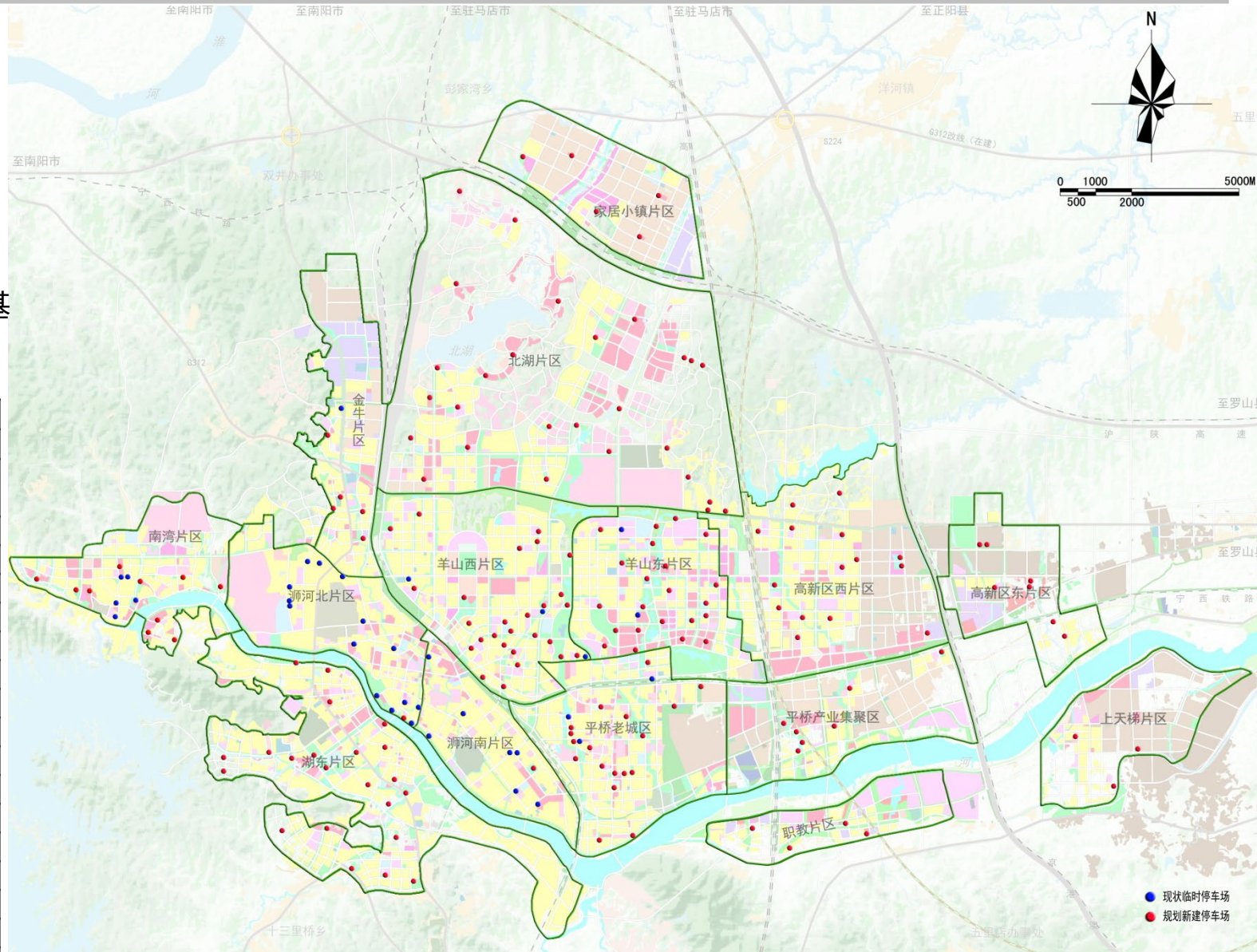
**停车
近期实施**

3.1 公共停车场布局规划

至2035年，共规划路外公共停车场**211个**，规划停车面积为118.42公顷（其中独立用地停车场130处，停车面积为65.09公顷，兼容性停车场81处(含现状32个)，停车面积为53.32公顷）停车泊位**57896个**，基本满足规划需求

城市路外公共停车场指标一览表

编号	区域	停车场数量 (个)		停车场面积 (m ²)		停车泊位 (个)	
		独立停车场	兼容性停车场	独立停车场	兼容性停车场	独立停车场	兼容性停车场
1	南湾片区	10	5	35750	9530	2622	334
2	金牛片区	5	1	10911	3950	800	141
3	滌河北片区	0	16	0	51940	0	1402
4	滌河南片区	0	8	0	30641	0	994
5	湖东片区	17	5	67927	33734	4981	1279
6	羊山西片区	17	13	39704	101260	2912	3616
7	北湖片区	28	0	243652	0	9746	0
8	羊山东片区	17	7	67927	47300	4981	1689
9	平桥老城区	16	7	38941	64504	1558	2470
10	家居小镇片区	0	5	0	60700	0	2428
11	高新区西片区	6	7	35043	53978	2570	1798
12	平桥产业集聚区	4	2	54720	22700	4013	756
13	职教片区	3	1	17944	16000	1316	533
14	上天梯片区	3	1	26015	3500	1908	140
15	高新区东片区	4	3	12453	33550	913	1151
小计		130	81	650987	533287	38320	18731
总计		211		1184274		57896	

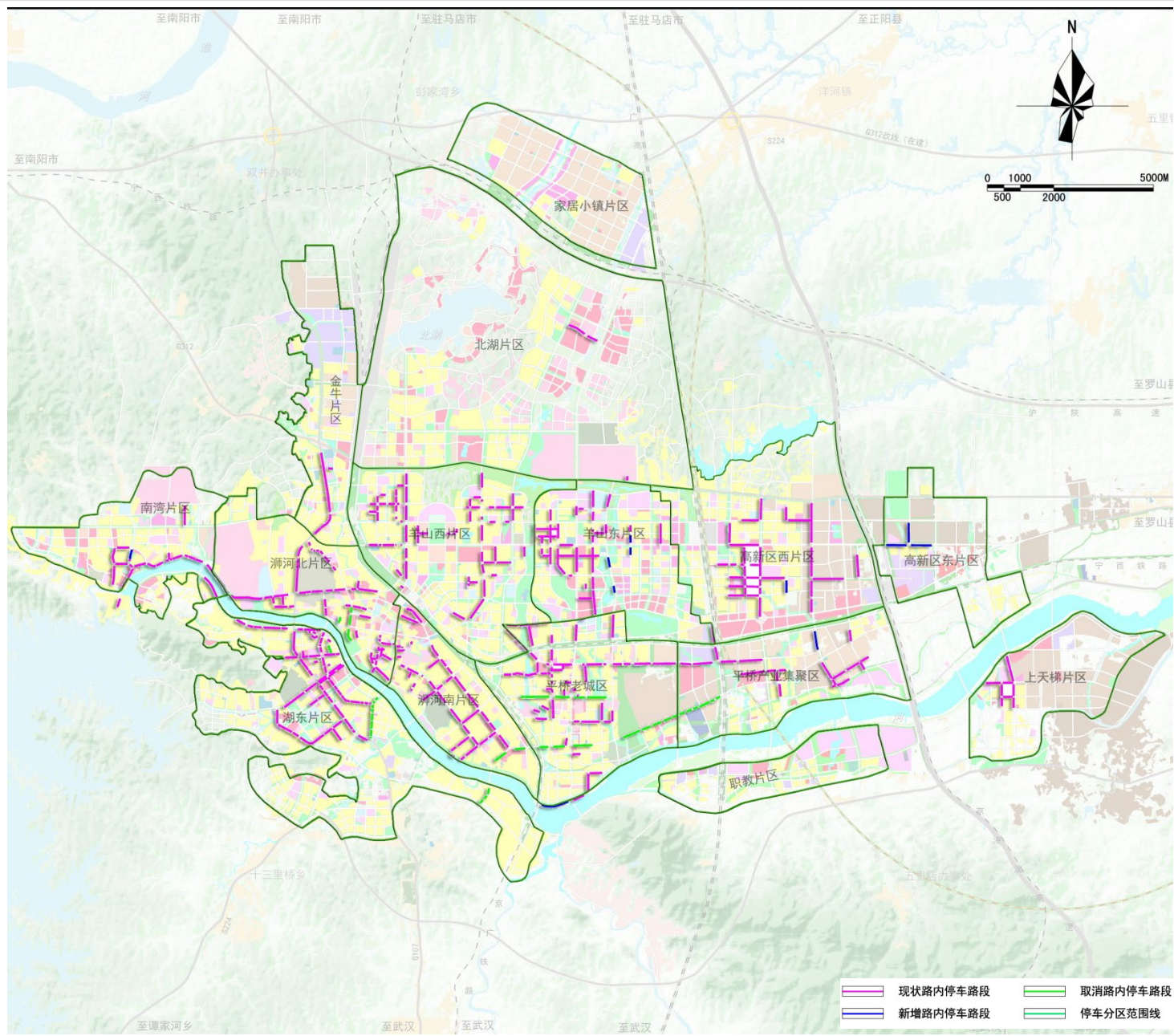


3.2 路内停车设施规划要求

规划期内，在现状3.2万个基础上，逐步优化，将路内停车泊位总量控制在合理规模内。

道路名称	现状停车方式	减少车位数	备注
平安路	双侧停车	223	主干路
平桥路	双侧停车	746	主干路
民权路	双侧停车	222	主干路
北京大街南段	双侧停车	124	主干路
周公台胡同	双侧停车	23	B < 12m
五星二组胡同	双侧停车	24	B < 12m
合计		1362	

序号	道路名称	新增车位数
1	南翔街	80
2	浉河北路	240
3	新二十八街	150
4	幸福路	120
5	工十二路	100
6	工十四路	150
7	工五路	320
8	工二十路	160
9	合计	1320



3.3 建筑物停车配建指标

- 《信阳市城市规划管理技术规定》信政办〔2021〕45号针对不同的建筑类型，分别提出的机动车配建标准，通过和北京、重庆、成都的配建标准进行对比分析，该标准普遍较高，能够满足信阳市的实际需求，本次规划建议按照此规定，严格执行该配建标准。

分类	单位	北京					重庆		成都		
		旧城地区		一类地区	二类地区	三类地区	分类	配建指标 (个/100m ²)	分类	配建指标 (个/100m ²)	
		下限	上限	下限	下限	下限				二环以内	二环以外
居住配建	商品房	0.8	1.1	1.1	1.2	1.3	中高档住宅	1	住宅	≥1.0	≥1.2
	销售类保障新住房	0.5	0.8	0.8	1	1.1	普通住宅	—	经济适用房、限价商品房	≥0.5	≥0.5
	租赁类保障性住房	0.3	0.5	0.5	0.6	0.9	公共租赁住房、安置房	0.34	廉租房、公租房	—	—
办公配建	行政办公	—	0.45	0.45	0.65	0.65	办公	1	办公	≥0.5	≥0.8
	其他办公	—	0.35	0.35	0.5	0.65					
公共配套	餐饮娱乐	1.5	1.5	1.7	2	—	商业、医院、五星级宾馆	1	商业	≥0.5	≥0.8
	商场 (建面 ≥1万 m ²)	0.5	0.5	0.6	0.7	—					
分类	单位	旧城地区		一类地区	二类地区	三类地区	分类	配建指标 (个/100m ²)	分类	配建指标 (个/100m ²)	
		下限	上限	下限	下限	下限				二环以内	二环以外
商场 (建面 <1万 m ²)	个	0.6	0.6	0.7	0.8	—	商业	1	商业	≥0.5	≥0.8
		1.2	1.2	1.3	1.4	—					
综合医院、专科医院	个/100m ²	1.2	1.2	1.3	1.4	—	医院	1	医院	≥0.5	≥0.8
社区卫生服务中心	个	1.5	1.5	1.6	1.7	—					
中小学校	个/百教职工	5	5	10	15	—	中小学校	0.3	中小学校	≥0.2	≥0.2
大中专院校	个	10	10	20	30	—					

信政办〔2021〕45号

信阳市人民政府办公室 关于印发《信阳市城市规划管理技术规定》的通知

各县、区人民政府，各管理区、开发区，市政府各部门：

《信阳市城市规划管理技术规定》已于2021年11月22日经市政府第67次常务会议审议通过，现予公布，自公布日起施行。

信阳市人民政府办公室
2021年12月16日

信阳市城市规划管理技术规定 (2021年11月22日 信阳市人民政府第67次常务会议通过)

目录

- 第一章 总则
- 第二章 用地管理
- 第三章 建筑管理
- 第四章 城市道路交通管理
- 第五章 城市市政工程
- 第六章 附则
- 附录A:名词解释
- 附录B:计算规则

建筑类型		计算单位	配建标准
住宅建筑	商品房	套型建筑面积≤60m ²	车位/户
		60m ² < 套型建筑面积≤90m ²	车位/户
		90m ² < 套型建筑面积≤130m ²	车位/户
		130m ² < 套型建筑面积≤150m ²	车位/户
		150m ² < 套型建筑面积≤180m ²	车位/户
		套型建筑面积 > 180m ²	车位/户
	政策性保障性住房	车位/户	0.5
宿舍		车位/百米建筑面积	0.3
办公建筑	行政办公	省级及以上涉外	车位/百米建筑面积
		市区级及以下	车位/百米建筑面积
	商务办公	车位/百米建筑面积	
	科研、设计、研发办公	车位/百米建筑面积	
宾馆	三星级以上宾馆	车位/客房	
	经济型宾馆	车位/客房	
商业建筑	市区综合商业大楼	车位/百米建筑面积	
	仓储式购物中心	车位/百米建筑面积	
	批发交易市场	车位/百米建筑面积	
	独立农贸市场	车位/百米建筑面积	
	餐饮	车位/百米建筑面积	
	居住区(各类)配套设施	车位/百米建筑面积	
医院	综合医院、专科医院	车位/百米建筑面积	
	社区卫生服务中心	车位/百米建筑面积	
文体公共设施	展览馆	车位/百米建筑面积	
	博物馆及图书馆	车位/百米建筑面积	
	影剧院及会议中心	车位/百座位	
	体育场馆	车位/百座位	
	娱乐、健身服务	车位/百米建筑面积	
游览场所	主题公园	车位/公顷占地面积	
	城市公园、风景区	车位/公顷占地面积	
交通枢纽	火车站	车位/千旅客设计量	
	汽车站	车位/千旅客设计量	
	机场	车位/千旅客设计量	
学校	幼儿园及小学	车位/百师生	
	非寄宿制中学、中专及技校	车位/百师生	
	寄宿制中学	车位/百师生	
	大专院校	车位/百师生	
社会福利	老年公寓、养老院	车位/百米建筑面积	
	社会救济	车位/百米建筑面积	
工业物流仓储	普通工业厂房	车位/百米建筑面积	
	创新型产业(标准化厂房)	车位/百米建筑面积	
	物流仓储用房	车位/百米建筑面积	
	配套行政办公及生活服务设施	车位/百米建筑面积	

3.3 建筑物停车配建指标

- **住宅**：住宅尽可能实施一户配一或自备车位政策（自备指拥有或长期租用一个车位）。

建筑类型	分类（等级）		单位	I区	II区	III区
住宅	商品房	套型建筑面积≤60m ²	车位/户	0.6		
		60m ² < 套型建筑面积≤90m ²	车位/户	0.9		
		90m ² < 套型建筑面积≤130m ²	车位/户	1.0		
		130m ² < 套型建筑面积≤150m ²	车位/户	1.2		
		150m ² < 套型建筑面积≤180m ²	车位/户	1.5		
		套型建筑面积 > 180m ²	车位/户	2.0		
	政策保障性住房		车位/户	0.5		
	宿舍		车位/百平米建筑面积	0.3		
办公建筑	行政办公	省级以上及涉外	车位/100m ² 建筑面积	2.0	2.1	2.2
		市区级及以下	车位/100m ² 建筑面积	1.5	1.6	1.7
	商务办公		车位/100m ² 建筑面积	1.5	1.6	1.7
	科研、设计、研发办公		车位/100m ² 建筑面积	1.5	1.6	1.7

- **文体卫教设施**：文体类满足其活动的低限要求，医疗、教育类满足其工作、生活要求。鼓励公共设施的顾客使用公共停车场或公共交通工具。

建筑类型	分类（等级）	单位	I区	II区	III区
医院	综合医院、专科医院	车位/100m ² 建筑面积	1.5	1.7	1.9
	社区卫生服务中心	车位/100m ² 建筑面积	0.7	0.7	0.7
文体公共设施	展览馆	车位/百平米建筑面积	1.2	1.2	1.2
	博物馆及图书馆	车位/百平米建筑面积	0.8	0.8	0.8
	影剧院及会议中心	车位/百座位	7.0	8.0	8.0
	体育场馆	车位/百座位	4.0	4.0	4.0
	娱乐、健身服务	车位/百平米建筑面积	3.0	3.0	3.0
学校	幼儿园及小学	车位/100师生	4.0	4.5	5.0
	非寄宿制中学、中专及技校	车位/100师生	4.0	4.5	5.0
	寄宿制中学	车位/100师生	5.0	5.2	5.4
	大专院校	车位/100师生	5.0	5.2	5.4
社会福利	老年公寓、养老院	车位/百平米建筑面积	0.4	0.5	0.6
	社会救济	车位/百平米建筑面积	0.3	0.4	0.5

3.3 建筑物停车配建指标

- **商业、旅馆、餐饮娱乐设施**：商业开发应提供足够的就地停车位，以满足其经营要求，不得采用比标准低的指标。

建筑类型	分类（等级）	单位	I 区	II 区	III 区
商业建筑	市区综合商业大楼	车位/100m ² 建筑面积	1.0	1.1	1.2
	仓储式购物中心	车位/100m ² 建筑面积	1.5	1.7	2.0
	批发交易市场	车位/100m ² 建筑面积	1.0	1.2	1.5
	独立农贸市场	车位/100m ² 建筑面积	1.0	1.1	1.2
	餐饮	车位/100m ² 建筑面积	3.0	3.5	4.0
	居住区（各类）配套设施	车位/100m ² 建筑面积	1.0	1.1	1.2

- **工业发展项目**：提供足够的停车位和装卸货车位，以满足当前和未来的要求。可采用比标准更高的指标。

建筑类型	分类（等级）	单位	I 区	II 区	III 区
交通枢纽	火车站	车位/千旅客设计量	5.0	5.0	5.0
	汽车站	车位/千旅客设计量	3.0	3.0	3.0
	机场	车位/千旅客设计量	8.0	8.0	8.0
游览场所	主题公园	车位/公顷占地面积	10.0	12.0	14.0
	城市公园、风景区	车位/公顷占地面积	3.0	4.0	5.0
工业物流仓储	普通工业厂房	车位/百平方米建筑面积	0.2	0.3	0.4
	创新型产业（标准化厂房）	车位/百平方米建筑面积	0.5	0.6	0.7
	物流仓储用房	车位/百平方米建筑面积	0.2	0.3	0.4
	配套行政办公及生活服务设施	车位/百平方米建筑面积	1.0	1.1	1.2

3.4 停车场充电设施规划

路外停车场充电桩规划

结合城市路外停车规划布局，依据充电设施配置标准要求，对城市路外公共停车场充电设施进行规划配置，**共规划建设充电桩7633个。**

城市路外公共停车场充电桩规划一览表

编号	所在区域	规划停车泊位数量（个）	充电桩配置比例	充电桩配置数量（个）	备注
1	南湾片区	2956	10%	296	全部规划新建
2	金牛片区	941	10%	94	全部规划新建
3	浉河北片区	1402	20%	280	含现状
4	浉河南片区	994	20%	199	全部规划新建
5	湖东片区	6260	20%	1252	全部规划新建
6	羊山西片区	6528	15%	979	全部规划新建
7	北湖片区	9746	10%	975	全部规划新建
8	羊山东片区	6671	15%	1001	全部规划新建
9	平桥老城区	4027	20%	805	全部规划新建
10	家居小镇片区	2428	10%	243	全部规划新建
11	高新区西片区	4368	10%	437	全部规划新建
12	平桥产业集聚区	4769	10%	477	全部规划新建
13	职教片区	1849	10%	185	全部规划新建
14	上天梯片区	2048	10%	205	全部规划新建
15	高新区东片区	2064	10%	206	全部规划新建
总计		57051		7633	



目 录



01

**停车
问题诊断**

02

**停车
发展策略**

03

**停车
系统规划**

04

**停车
保障措施**

05

**停车
近期实施**

助力公共停车场建设

1、充分利用城市空间的地下建设公共停车场；2、以“招拍挂”方式出让，建设公共停车场的单宗用地；3、鼓励已批用地内，建设单位申请建设公共停车场；4、完善公共停车设施建设奖补政策；5、优先保障公共停车场用地。



优化停车产业化发展

1、加强政策构建和完善市场规则；2、成立专门的停车建设管理机构；3、鼓励开展智慧停车建设；4、公共停车设施纳入城市基础设施；5、优化收费价格机制；6、规划审批上认可简易式、机械式车库；7、财政贴息、补助政策。



完善停车收费价格机制

1、停车收费政策的制定：优化停车收费标准和收费结构，采取合理的停车收费模式；2、完善智慧停车管理平台；3、区域差异化停车收费建议：收费区域差异化，收费时间差异化，路内路外差异化。



目 录



01

**停车
问题诊断**

02

**停车
发展策略**

03

**停车
系统规划**

04

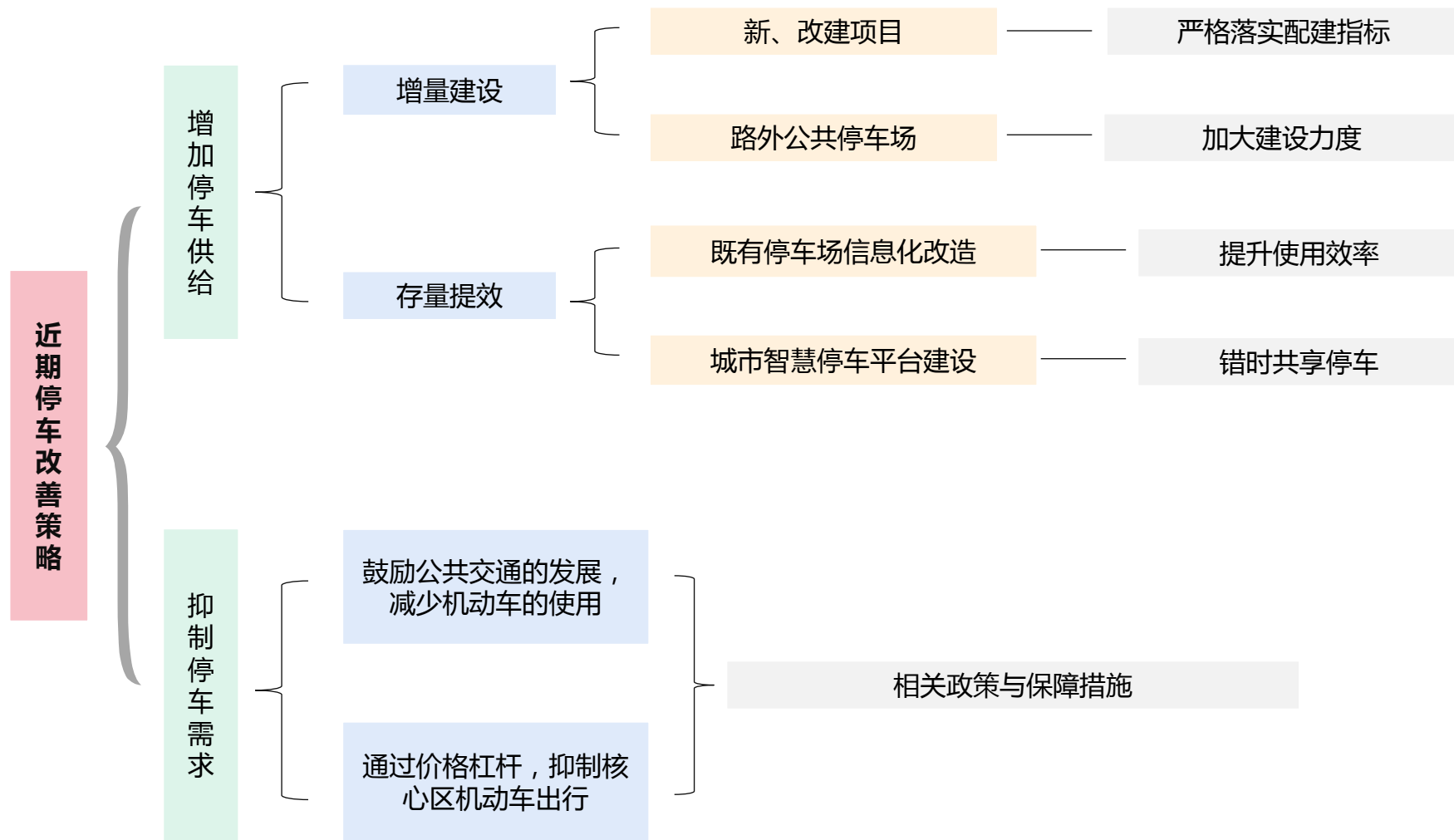
**停车
保障措施**

05

**停车
近期实施**

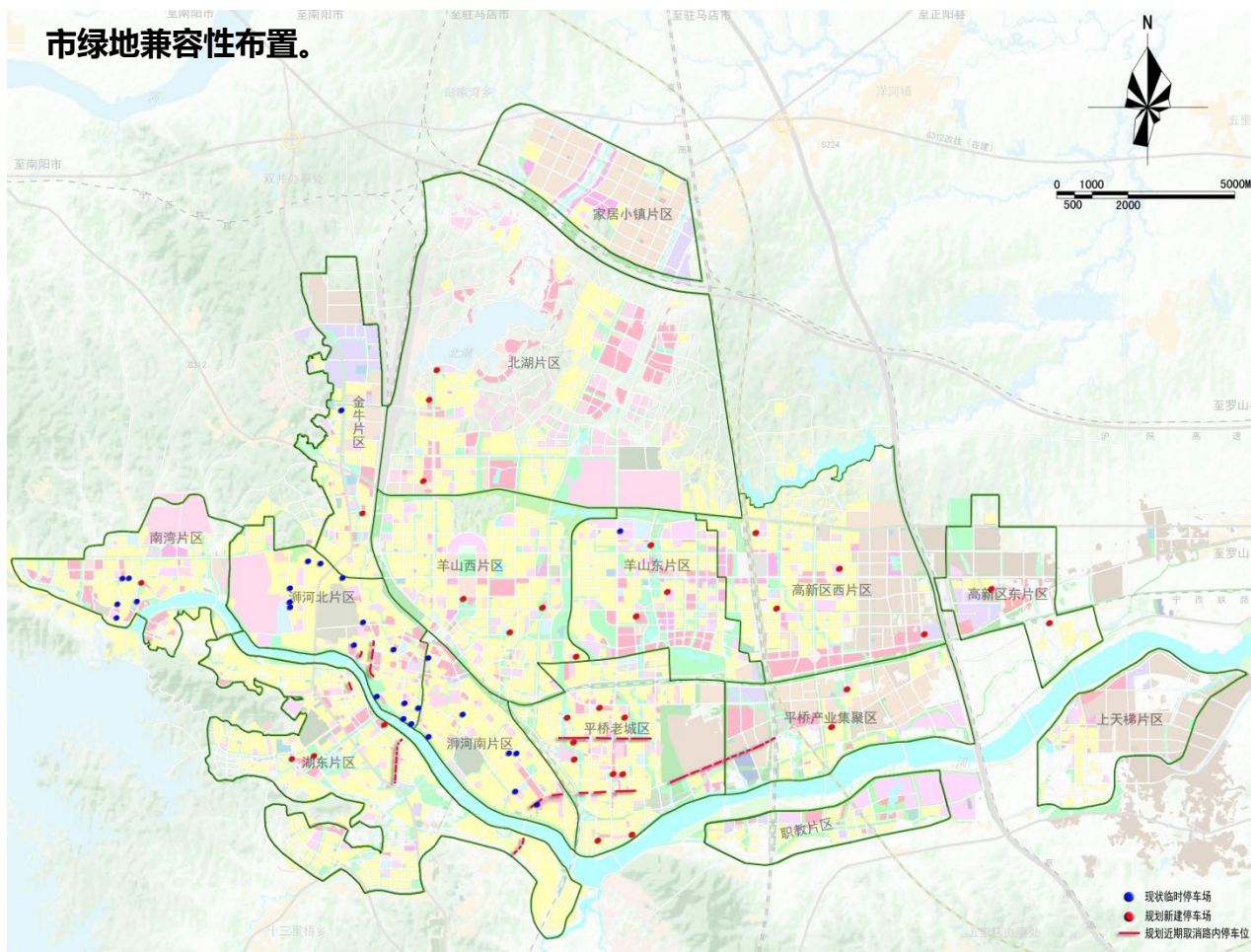
5.1 近期停车改善策略

主要通过采取**增加停车设施供给**和**抑制停车需求**等措施共同缓解停车难、停车乱问题。



5.2 近期路外公共停车规划方案

至2025年，规划建设60个停车场（其中现状停车场32个，3738个停车泊位；规划新增28,7097个停车泊位），10835个停车泊位。停车场具体位置详见附表地块编号。近期规划新增停车场主要为符合控规用地性质和满足现状建设条件的独立地块和结合部分城市绿地兼容性布置。



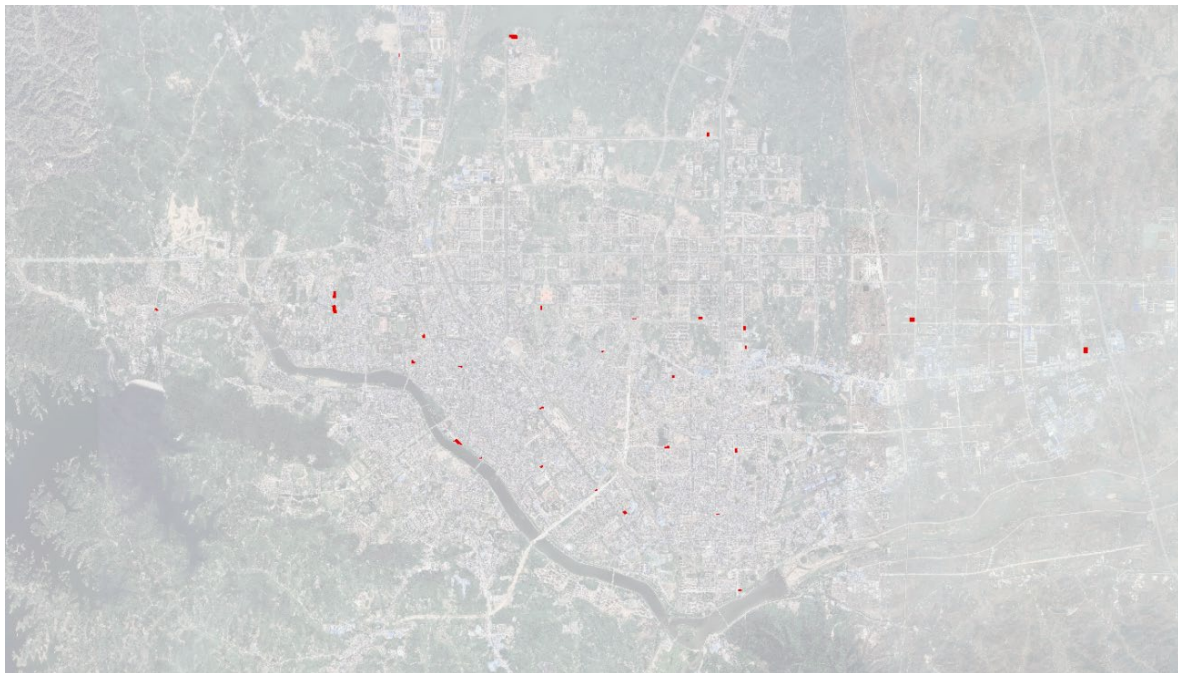
城市路外公共停车场指标一览表（近期2025年）									
区域	停车场编号	停车场用地面积 (m ²)	用地性质	建造形式	层数	停车泊位数 (个)	停车场建筑面积	备注	规划停车泊位 (个)
南湾片区	N-W-03	1319	S42	地上、地下	2	97	—	控规中独立占地	431
	N-W-11	1500	B1	地上	1	54	—	结合现状临时停车场引导性布置	
	N-W-12	2100	R2	地上	1	75	—	结合现状临时停车场引导性布置	
	N-W-13	2000	R2	地上	1	71	—	结合现状临时停车场引导性布置	
	N-W-14	2000	G1	地上	1	71	—	结合现状临时停车场引导性布置	
金牛片区	N-W-15	1750	R2	地上	1	63	—	结合现状临时停车场引导性布置	299
	J-N-04	2153	S42	地上	1	158	—	控规中独立占地	
洧河北片区	J-N-06	3950	R2	地上	1	141	—	结合现状临时停车场引导性布置	1331
	S-N-01	7960	R2	地上	1	136	—	结合现状临时停车场引导性布置	
	S-N-02	700	R2	地上	1	28	—	结合现状临时停车场引导性布置	
	S-N-03	7210	R2	地上	1	133	—	结合现状临时停车场引导性布置	
	S-N-04	7200	R2	地上	1	109	—	结合现状临时停车场引导性布置	
	S-N-05	590	R2	地上	1	22	—	结合现状临时停车场引导性布置	
	S-N-06	900	R2	地上	1	10	—	结合现状临时停车场引导性布置	
	S-N-07	7500	R2	地上	1	153	—	结合现状临时停车场引导性布置	
	S-N-08	1000	G1	立体停车库	4	215	10969	结合现状临时停车场引导性布置	
	S-N-09	1500	R2	地上	1	60	—	结合现状临时停车场引导性布置	
	S-N-10	3000	S1	地上	1	86	—	结合现状临时停车场引导性布置	
	S-N-11	6200	G3	地上	1	226	—	结合现状临时停车场引导性布置	
	S-N-12	590	G1	地上	1	39	—	结合现状临时停车场引导性布置	
	S-N-13	2200	R2	地上	1	54	—	结合现状临时停车场引导性布置	
S-N-14	3390	R2	地上	1	60	—	结合现状临时停车场引导性布置		
洧河南片区	S-S-1	3199	R2	地上	1	50	—	结合现状临时停车场引导性布置	994
	S-S-2	505	R2	地上	1	20	—	结合现状临时停车场引导性布置	
	S-S-3	1437	R2	地上	1	30	—	结合现状临时停车场引导性布置	
	S-S-4	500	R2	地上	1	20	—	结合现状临时停车场引导性布置	
	S-S-5	1200	R2	地上	1	50	—	结合现状临时停车场引导性布置	
	S-S-6	2800	R2	地上	1	60	—	结合现状临时停车场引导性布置	
	S-S-7	8000	R2	地上	1	300	—	结合现状临时停车场引导性布置	
	S-S-8	13000	G1	地上	1	464	—	结合现状临时停车场引导性布置	
湖东片区	H-D-04	3531	S42	地上、地下	2	259	—	控规中独立占地	675
	H-D-07	3498	S42	地上、地下	2	257	—	控规中独立占地	
	H-D-22	2400	G1	地上	2	160	—	利用规划绿地广场做地上停车场	
羊山西片区	Y-X-02	2340	S42	地上、地下	2	172	—	控规中独立占地	498
	Y-X-09	3418	S42	地上、地下	2	251	—	控规中独立占地	
	Y-X-12	2278	S42	地上、地下	2	76	—	控规中独立占地	
羊山东片区	Y-D-02	7754	S42	地上、地下	2	569	—	控规中独立占地（现状停车场）	1739
	Y-D-03	7144	S42	地上、地下	2	524	—	控规中独立占地	
	Y-D-06	7197	S42	地上、地下	2	528	—	控规中独立占地	
	Y-D-09	3138	S42	地上、地下	2	0	—	控规中独立占地	
平桥老城区	Y-D-12	1636	S42	地上、地下	2	119	—	控规中独立占地	1579
	P-L-03	5903	S42	地上	1	236	—	控规中独立占地	
	P-L-11	2123	S42	地上	1	85	—	控规中独立占地	
	P-L-12	1310	S42	地上	1	52	—	控规中独立占地	
	P-L-16	1328	S42	地上	1	53	—	控规中独立占地	
	P-L-18	5600	G3	地下	1	186	—	利用规划绿地做地下停车场	
	P-L-19	7800	G2	地上	1	370	—	结合现状临时停车场引导性布置	
	P-L-20	3350	R2	地上	1	120	—	结合现状临时停车场引导性布置	
P-L-21	7754	G1	地上	1	277	—	结合现状临时停车场引导性布置		
P-L-23	6000	G1	地下	1	200	—	利用规划绿地做地下停车场		
北湖片区	B-H-04	5128	S42	地上	1	205	—	控规中独立占地	1108
	B-H-08	3211	S42	地上	1	128	—	控规中独立占地	
	B-H-15	8650	S42	地上	1	346	—	控规中独立占地	
高新区西片区	B-H-17	10703	S43	地上	1	428	—	控规中独立占地	1160
	G-X-05	5563	S42	地上、地下	2	408	—	控规中独立占地	
高新区东片区	G-X-06	10254	S42	地上、地下	2	752	—	控规中独立占地	460
	G-D-02	2400	S42	地上、地下	2	176	—	控规中独立占地	
	G-D-04	3878	S42	地上、地下	2	284	—	控规中独立占地	
平桥产业集聚区	P-C-02	4485	S42	地上、地下	2	329	—	控规中独立占地	560
	P-C-03	3156	S42	地上、地下	2	231	—	控规中独立占地	

5.3 近期路外公共停车可实施用地筛选

2022年12月，技术审查会后，按照自然资源局领导指示，经市自然资源局安排组织，再次与各片区规划主管部门对近期规划60个停车场进行逐一实地调研审查。摸清每个地块用地权属、用地现状实际情况等关键方面的问题，筛选出可实施的停车场27个。

分为二类：

- 1、符合控规用地性质，用地无权属争议，12个。
- 2、现状为临时停车场，用地权属有争议但近期内无其他建设意向，仍作为临时停车场15个。



区域	停车场编号	位置	用地面积 (m ²)	规划用地性质	建造形式	停车位 (个)	备注	用地权属	现状情况
南湾片区	1	南淇路与南翔街 交口东南角	2300	公园绿地	地上	70	结合现状临时停车场 引导性布置	河南省第二水利工程局	街角绿地，现状临时停车场
金牛片区	1	北京大街北段西 侧 金牛商砼门前	1205	公园绿地	地上	43	结合现状 设置为临时停车场	集体土地，未出让	现状临时停车场
溧河老城区	1	商检路东侧 金凤凰娱乐会所 对面	7400	二类居住 用地	地上	110	结合现状 设置为临时停车场	集体土地，未出让	批而未用地块 现状临时停车场
	2	狼堂大道东侧 智慧谷幼儿园南 侧	10939	二类居住 用地	地上	140	结合现状 设置为临时停车场	集体土地，未出让	现状临时停车场
	3	长安街北侧 溧河区民政局对 面	3832	二类居住 用地	地上	60	结合现状 设置为临时停车场	地区建筑总公司，有证	住建局地块，涉及20多户拆 迁 安置问题现为临时停车场
	4	新华西路南侧 科技苑项目地块	3777	二类居住 用地	地上	160	结合现状 设置为临时停车场	市区科技局（涉及几个开发商）	现状为居民临时停车场
	5	申碑路与中山路 交口西南侧	2158	公园绿地	地上4层	215	结合现状 设置为临时停车场	（交通服务设施用地）未出让，无 证	停车楼共4层（1层为沿街商 铺），收费停车，未取得建 设许可证
	6	工区街东侧，职 业技术学院附属 医院对面	2158	二类居住 用地	地上	90	结合现状临时停车场 引导性布置	已出让，有证（具体权属人不明）	现状临时停车场，收费停车
	7	溧河北路与胜利 街 交叉口西北	6848	公园绿地 广场用地	地上	226	结合现状 设置为临时停车场	（商服用地）未出让	溧河区农贸大市场停车场， 收费停车 申信集团建设所建停车场
	8	溧河北路与民权 路交叉口西北侧	917	公园绿地	地上	40	结合现状 设置为临时停车场	（商服用地）未出让	现状临时停车场
	9	春晓路与工区街 交叉口西南角	937	商业用地	地上	30	结合现状临时停车场 引导性布置	有证	十八大街高架桥西侧 现状临时停车场
	10	工区街北侧 阳光社区东南	3784	工业用地	地上	110	结合现状临时停车场 引导性布置	有证	现状空地
	11	申城大道与拱桥 路 交叉口西南角	1975	二类居住 用地	地上	70	结合现状空地 引导性布置	上浦置业公司	现状临时停车场
羊山西片区	1	九街南侧 百花会展中心对 面	2340	社会停车 用地	地上、地 下	120	符合控规用地 建设为独立产权永久停车场	用地未报批、无土地使用权人	现状空地
	2	十八大街与十一 大街 交叉口西北角 东方一品小区西 侧	1697	社会停车 用地	地上、地 下	124	符合控规用地 建设为独立产权永久停车场	用地已报批、无土地使用权人	现状高土坡
	3	十六大街西侧 花叶酒店北侧	2000	二类居住 用地	地上	95	结合现状临时停车场 引导性布置	用地已报批、无土地使用权人	现状临时停车场
	4	南京大道北侧 东八县物流院内	2100	社会停车 用地	地上、地 下	154	符合控规用地 建设为独立产权永久停车场	用地未报批、无土地使用权人，因 在老城区，该宗地是否有羊山新区 成立以前的土地手续，还需进一步 核实	现状东八县物流公司大院
羊山东片区	1	十一大街北侧 羊山公园对面	3498	社会停车 用地	地上、地 下	257	符合控规用地 建设为独立产权永久停车场	用地已报批、无土地使用权人	现状绿地 （部分在建广场）
	2	二十六大街东侧 中泰美域城对面	3138	社会停车 用地	地上、地 下	210	符合控规用地 建设为独立产权永久停车场	用地未报批、无土地使用权人	现状工程车辆临时停车场
	3	二十六大街东侧 国际商城对面	1636	社会停车 用地	地上、地 下	119	符合控规用地 建设为独立产权永久停车场	用地未报批、无土地使用权人	现状羊山方木模具 批发市场
平桥老城区	1	幸福北路中段东 侧 安家苑对面	5903	社会停车 用地	地上	236	符合控规用地 建设为独立产权永久停车场	未征收	现状空地，地块产权人 有意向做停车场
	2	平桥区实验小学 门口	2123	社会停车 用地	地上	85	结合现状交通情况 设置为临时停车场	未征收	现状临时停车场
	3	行政路南侧 昌建欧洲故事对 面	3350	二类居住 用地	地上	120	结合现状 设置为临时停车场	未征收，有权属人	现状临时停车场
北湖片区	1	信茶大道北侧 金桥花园小区东 侧	3211	社会停车 用地	地上	128	符合控规用地 建设为独立产权停车场	用地已报批、无土地使用权人	现状临时停车场
	2	新六大街最北端 东侧 北湖郊野公园西 侧	10703	社会停车 用地	地上	428	符合控规用地 建设为独立产权永久停车场	用地未报批、无土地使用权人	现状空地
高新区西片区	1	工六路与工九路 交叉口 西北角，春晖世 和府对面	5563	社会停车 用地	地上、地 下	408	符合控规用地 建设为独立产权永久停车场	未征收	现状空地
	2	南京大道与连接 线 交叉口东北侧	10254	社会停车 用地	地上、	100	符合控规用地 建设为独立产权永久停车场	有权属人	现状大货车停车场
合计						27个停车场，3948个停车位			

5.4 专委会会后对接情况

按照会议领导指示，会后与各片区再次对接确定，最终在上次27块用地中筛选出18块可用地块建设路外公共停车场，2416个停车泊位。

同时得到各片区及交警队、人防办、城管局等单位的支持回复意见函。

区域	停车场编号	位置	用地面积(m ²)	规划用地性质	建造形式	停车位 数(个)	备注	用地权属	现状情况
南湾片区	1	南淇路与南翔街 交口东南角	2300	公园绿地	地上	70	结合现状临时停车场 引导性布置	河南省第二水利工程局	街角绿地，现状临时停车场
浉河老城区	1	商检路东侧 金凤凰娱乐会所 对面	7400	二类居住用地	地上	110	结合现状 设置为临时停车场	集体土地，未出让	批而未用地块 现状临时停车场
	2	簪堂大道西侧 师范学院东北侧	2662	二类居住用地	地上	94	现状为空地，建设为 独立产权永久停车场	集体土地，未出让	现状空地
	3	申碑路与中山路 交叉口西南侧	2158	公园绿地	地上4层	215	结合现状 设置为临时停车场	(交通服务设施用地)未出让 ，无证	停车楼共4层(1层为沿街商铺)，收费停车， 未取得建设许可证
	4	工区街东侧，职 业技术学院附属 医院对面	2158	二类居住用地	地上	90	结合现状临时停车场 引导性布置	已出让， 有证(具体权属人不明)	现状临时停车场，收费停车
	5	浉河北路与胜利 街 交叉口西北	6848	公园绿地 广场用地	地上	226	结合现状 设置为临时停车场	(商服用地)未出让	浉河区农贸大市场停车场，收费停车 申信集团建设所建停车场
	6	浉河北路与民权 路交叉口西北侧	917	公园绿地	地上	40	结合现状 设置为临时停车场	(商服用地)未出让	现状临时停车场
	7	春晓路与工区街 交叉口西南角	937	商业用地	地上	30	结合现状临时停车场 引导性布置	有证	十八大街高架桥西侧 现状临时停车场
羊山西片区	1	九街南侧 百花会展中心对 面	2340	社会停车用地	地上、地下	120	符合控制用地 建设为独立产权永久 停车场	用地未报批、无土地使用权人	现状空地
	2	十六大街西侧 花叶酒店北侧	2000	二类居住用地	地上	95	结合现状临时停车场 引导性布置	用地已报批、无土地使用权人	现状临时停车场
	3	南京大道北侧 东八县物流院内	2100	社会停车用地	地上、地下	154	符合控制用地 建设为独立产权永久 停车场	用地未报批、无土地使用权人，	现状东八县物流公司大院
羊山东片区	1	十一大街北侧 羊山公园对面	3498	社会停车用地	地上、地下	257	符合控制用地 建设为独立产权永久 停车场	用地已报批、无土地使用权人	现状绿地 (部分在建广场)
	2	二十六大街东侧 中泰美域城对面	3138	社会停车用地	地上、地下	210	符合控制用地 建设为独立产权永久 停车场	用地未报批、无土地使用权人	现状工程车辆临时停车场
	3	二十六大街东侧 国际商城对面	1636	社会停车用地	地上、地下	119	符合控制用地 建设为独立产权永久 停车场	用地未报批、无土地使用权人	现状羊山方木模具 批发市场
平桥老城区	1	幸福北路中段东 侧 安兴家苑对面	5903	社会停车用地	地上	236	符合控制用地 建设为独立产权永久 停车场	未征收	现状空地，地块产权人 有意向做停车场
	2	行政路南侧 昌建欧洲故事对 面	3350	二类居住用地	地上	120	结合现状 设置为临时停车场	未征收，有权属人	现状临时停车场
高新区西片区	1	工六路与工九路 交叉口 西北角，春晖世 和府对面	5563	社会停车用地	地上	130	符合控制用地 建设为独立产权永久 停车场	未征收	现状空地
	2	南京大道与连接 线 交叉口东北侧	10254	社会停车用地	地上	100	符合控制用地 建设为独立产权永久 大货车专用停车场	有权属人	现状大货车停车场
合计	18个停车场，2416个停车泊位								

5.5 近期路内停车泊位规划方案

近期规划逐步取消路内停车泊位1362个。

➤ 路内停车泊位调整思路：

- ① 严控严管街停车、主干道车位逐步退出；
- ② 道路宽度不足以双侧停车的路段调整为单向停车。

道路名称	现状停车方式	规划调整	减少车位数	备注	实施年度
平安路	双侧停车	取消	223	主干路	2023
平桥路	双侧停车	取消	746	主干路	2023
民权路	双侧停车	取消	222	主干路	2024
北京大街南段	双侧停车	取消	124	主干路	2024
周公台胡同	双侧停车	单侧停车	23	B < 12m	2025
五星二组胡同	双侧停车	单侧停车	24	B < 12m	2025
合计			1362		



平桥大道



平安大道



北京大街



民权街

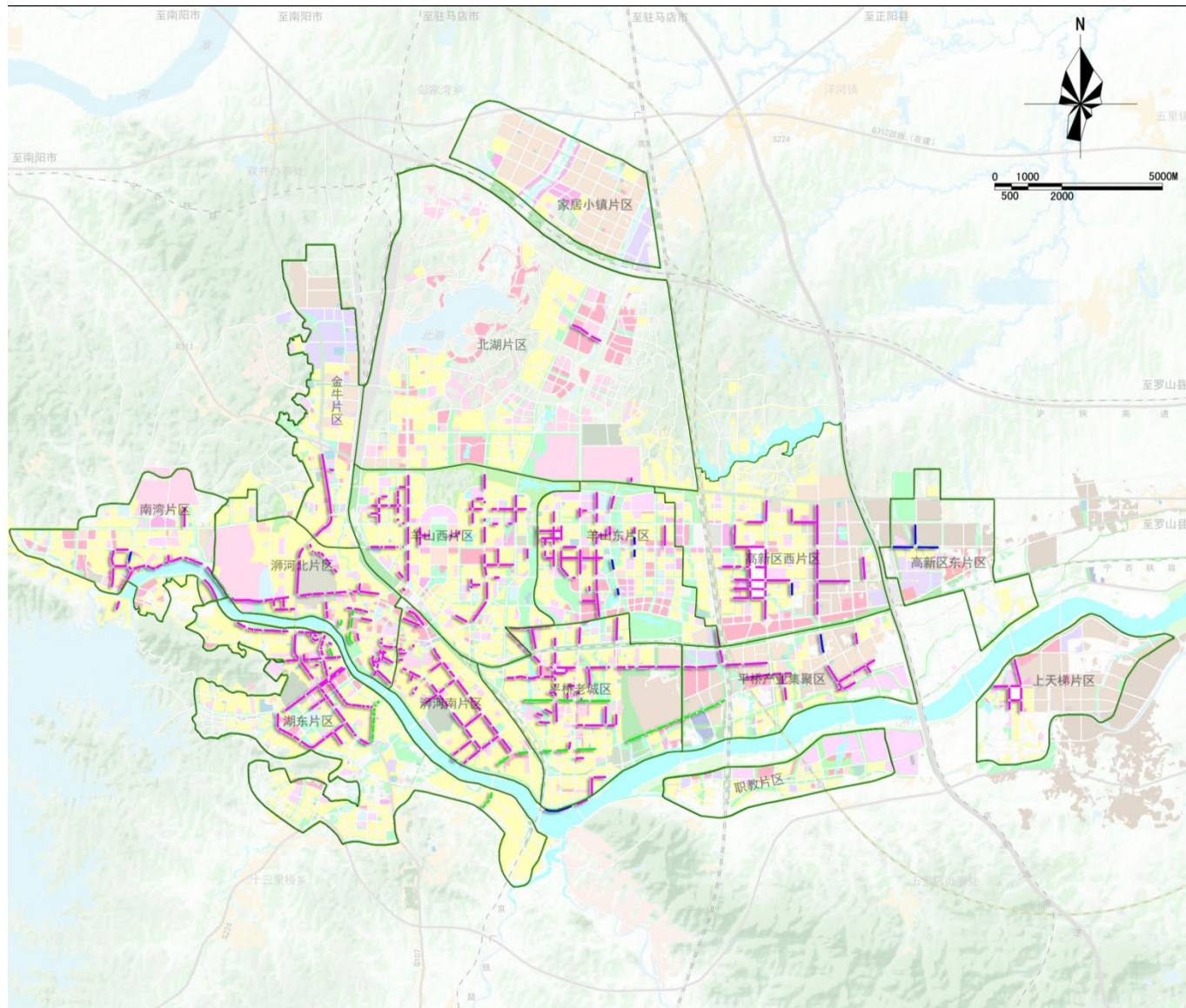


周公台胡同

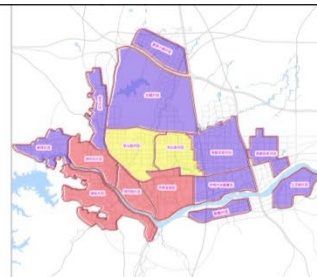


五星二组胡同

5.6 近期路内停车泊位规划方案



分区导视图



道路名称	现状停车方式	减少车位数	备注
平安路	双侧停车	223	主干路
平桥路	双侧停车	746	主干路
民权路	双侧停车	222	主干路
北京大街南段	双侧停车	124	主干路
周公台胡同	双侧停车	23	B < 12m
五星二组胡同	双侧停车	24	B < 12m
合计		1362	

序号	道路名称	新增车位数
1	南翔街	80
2	潯河北路	240
3	新二十八街	150
4	幸福路	120
5	工十二路	100
6	工十四路	150
7	工五路	320
8	工二十路	160
9	合计	1320

图例

- 现状路内停车路段
- 新增路内停车路段
- 取消路内停车路段
- 停车分区范围线