

信阳市生态环境局
信阳市发展和改革委员会
信阳市水利局
信阳市自然资源和规划局
信阳市城市管理局
信阳市农业农村局

文件

信环文〔2024〕79号

关于印发《信阳市地下水污染防治 重点区划定方案》的通知

各开发区管委会、县（区）人民政府，市发展改革委员会、生态环境局、自然资源和规划局、水利局、农业农村局、城市管理局：

为贯彻落实《中华人民共和国水污染防治法》《地下水管理条例》等法律法规，切实维护和改善我市地下水环境质量，依据《地下水污染防治重点区划定技术指南（试行）》（环办土壤函〔2023〕299号），市生态环境局组织制定了《信阳市地下水污染

防治重点区划定方案》，现印发你们，请认真贯彻落实。

附件：信阳市地下水污染防治重点区划定方案



信阳市生态环境局



信阳市发展和改革委员会



信阳市水利局



信阳市自然资源和规划局



信阳市城市管理局



信阳市农业农村局

2024年11月4日

信阳市地下水污染防治重点区划定方案

(试 行)

为贯彻落实《中华人民共和国水污染防治法》《地下水管理条例》等法律法规和国家、省、市关于深入打好污染防治攻坚战的要求，科学指导信阳市地下水污染防治工作，结合我市实际，按照科学论证、因地制宜、适时调整原则制定本方案。

一、适用范围

本方案适用于信阳市各县区（浉河区、平桥区、潢川县、光山县、息县、新县、罗山县、商城县、淮滨县、固始县），市管各管理区、开发区（羊山新区、上天梯非金属矿管理区、南湾湖风景区、鸡公山管理区、潢川经济技术开发区、信阳高新技术产业开发区）。

二、划定区域分类

信阳市地下水污染防治重点区划分为保护类区域和管控类区域。

（一）保护类区域

保护类区域包括信阳市地下水型饮用水水源一级保护区、二级保护区、补给区。

（二）管控类区域

基于地下水功能价值评估、地下水脆弱性评估结果，地下水功能价值高且地下水脆弱性高的区域（扣除保护类区域）划分为管控类区域，其中地下水污染源荷载高的区域为一级管控区，其他区域为二级管控区。

三、地下水污染防治划定重点区

信阳市地下水污染防治重点区总面积 2794.91km², 占全市国土总面积的 14.77%, 重点区位置分布见附图 1。

(一) 保护类区域

保护类区域总面积 816.93km², 占信阳市国土总面积的 4.31%。信阳市共有“千吨万人”级以上地下水型饮用水源地 143 个, 包含县级地下水型饮用水源地 2 个, 分别位于息县和淮滨县; “千吨万人”级(含乡镇级)地下水型饮用水源地 141 个, 平桥区 10 个、罗山县 14 个、光山县 4 个、固始县 39 个、潢川县 10 个、淮滨县 26 个、息县 38 个。信阳市 143 个地下水型饮用水源地均划定有一级保护区, 总面积为 10.20km², 5 个地下水型饮用水源地划定有二级保护区, 总面积为 28.84km², 130 个地下水型饮用水源地划定有补给区, 总面积为 777.89km²。水源地清单见附表 1。

(二) 管控类区域

管控类区域总面积 1977.98km², 占信阳市国土总面积的 10.46%。一级管控区总面积 86.73km², 占信阳市国土总面积的 0.46%, 共 17 处, 其中, 浉河区 1 处, 平桥区 2 处, 罗山县 2 处, 光山县 1 处, 固始县 3 处, 潢川县 4 处, 息县 4 处; 二级管控区总面积 1891.25km², 占信阳市国土总面积的 10.00%, 共 42 处, 其中, 浉河区 2 处, 平桥区 10 处, 罗山县 3 处, 光山县 8 处, 商城县 3 处, 固始县 7 处, 潢川县 4 处, 淮滨县 3 处, 息县 2 处。管控类区域清单见附表 2。

四、管理要求

（一）保护类区域

1.地下水型饮用水水源一级保护区

（1）禁止新建、改建、扩建与供水设施和保护水源无关的建设项目；已建成的与供水设施和保护水源无关的建设项目，由县级以上人民政府责令拆除或者关闭。

（2）禁止从事网箱养殖、旅游、游泳、垂钓或者其他可能污染饮用水水体的活动。

（3）若扣除天然背景值影响后，水质未能达到Ⅲ类水质标准要求的，应采取必要的水处理措施，并开展地下水污染修复工程，确保供水安全。

2.地下水型饮用水水源二级保护区

（1）禁止新建、改建、扩建排放污染物的建设项目；已建成的排放污染物的建设项目，由县级以上人民政府责令拆除或者关闭。

（2）禁止利用渗坑、渗井、裂隙等排放污水和其他有害废弃物；涉及人工回灌地下水，水质至少应满足《地下水质量标准》（GB/T 14848-2017）Ⅲ类水标准；农田灌溉用水应当达到国家规定的农田灌溉水质标准；兴建地下工程设施或者进行地下勘探、穿透含水层凿井等活动，应当采取分层止水等防止地下水污染的防护性措施；在二级保护区和准保护区内设置垃圾、粪便堆放场、转运站，应当采取三防措施；不得使用有毒有害物质填埋坑凹、沟壑。

(3) 在饮用水水源二级保护区内从事网箱养殖、旅游等活动的，应当按照《集中式饮用水水源地规范化建设环境保护技术要求》（HJ 773-2015）等规定采取措施，防止污染饮用水水体。

(4) 若扣除天然背景值影响后，水质未能达到Ⅲ类水质标准要求的，应开展地下水污染修复工程，确保取水口水质稳定达标。

3.地下水型饮用水水源补给区

(1) 调查评估补给区及供水单位周边区域的环境状况和污染风险，筛查可能存在的污染风险因素，并采取相应的风险防范措施。

(2) 饮用水水源受到污染可能威胁供水安全的，环境保护主管部门应当责令相关企业事业单位和其他生产经营者采取停止排放水污染物等措施，并通报饮用水供水单位和供水、卫生、水行政等部门。

4.其他

针对尚未划定补给区的水源地，应尽早按照《地下水型饮用水水源补给区划定技术指南（试行）》（环办便函〔2022〕335号）等相关要求开展补给区划定工作，进行补给区周边的地下水环境状况和污染风险调查评估，筛查可能存在的污染风险因素，并采取相应的风险防范措施。

（二）管控类区域

1.环境监测

(1) 市生态环境主管部门应当按照《环境监管重点单位名

录管理办法》规定，确定并公布地下水污染防治重点排污单位和土壤污染重点监管单位名录。

（2）管控区内的地下水污染防治重点排污单位、土壤污染重点监管单位应当建设地下水水质监测井，并参照《地下水环境监测技术规范》（HJ 164-2020）、《工业企业土壤和地下水自行监测技术指南（试行）》（HJ 1209-2021）等相关要求开展地下水水质自行监测，防止地下水污染。

（3）市生态环境主管部门应当参照《土壤污染重点监管单位周边土壤环境监测技术指南》（总站土字〔2022〕226号），定期对土壤污染重点监管单位周边土壤开展监测。

2. 隐患排查

（1）全面排查管控类区域内土壤和地下水污染隐患，编制隐患排查报告，制定整改措施，形成污染隐患排查、污染隐患治理、治理成效核查的闭环管理。

（2）土壤污染重点监管单位新、改、扩建项目地下储罐储存有毒有害物质的，应当在项目投入生产或者使用之前，将地下储罐的信息报市生态环境主管部门备案，并纳入隐患排查重点关注对象，相关工作纳入生态环境主管部门监督与检查的工作重点。

（3）土壤污染重点监管单位严格控制有毒有害物质排放，将监测结果纳入排污许可证年度执行报告，并在全国排污许可证管理信息平台上记载。

（4）涉及易燃易爆、有毒有害危险物质，特别是优先控制化学品生产、使用、贮存的产业园区，应强化地下水防渗漏设施

的监督管理,重点针对存在隐患的设施,及时启动污染防渗改造。

3.风险管控

(1) 通过调查、监测和现场检查发现存在有毒有害物质渗漏进入土壤和地下水或者土壤和地下水污染物含量升高等迹象的,应当及时查明原因,采取措施及时阻止污染物泄漏,并按照规定开展土壤和地下水污染状况调查评估,采取风险管控或者治理修复等措施。

(2) 改、扩建项目应全面梳理现有工程存在的地下水污染问题并明确限期整改要求,相关依托工程需进一步优化的,应提出“以新带老”方案,有效减轻污染程度或控制污染范围,防止地下水污染加剧。

4.环境准入

(1) 严格管控区内石化、煤化工、危险废物处置、有色金属冶炼、制浆造纸等对水体污染严重项目的环评审批,强化科学论证,鼓励向管控区以外的区域布局,降低地下水新增污染风险。

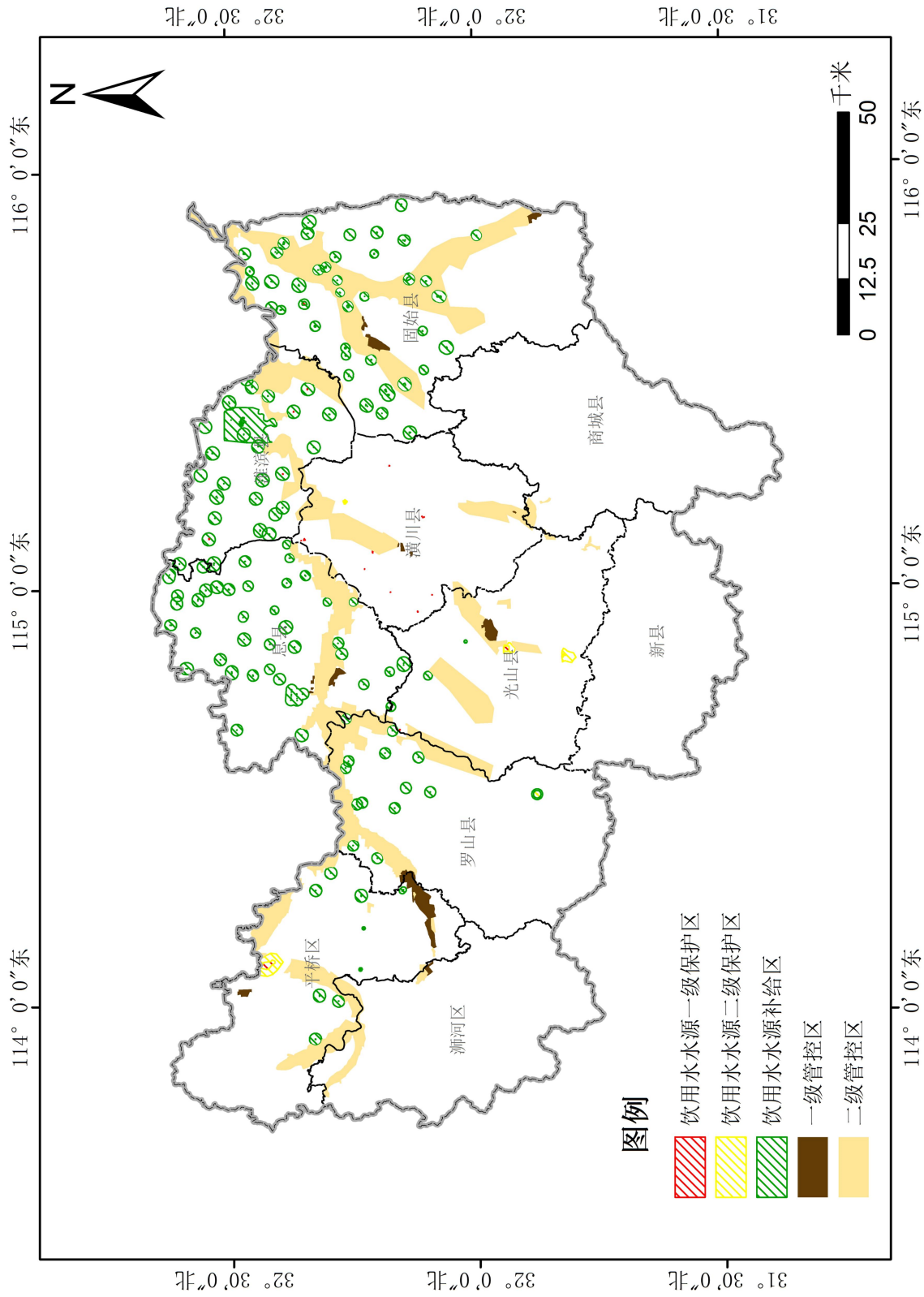
(2) 管控区的新建项目涉及地下管线、地下储罐、污水池等可能引起地下水污染的隐蔽性装置或设施,鼓励采取悬置或架空的方式,防止隐蔽性渗漏污染地下水。

六、相关说明

《信阳市地下水污染防治重点区划定方案(试行)》作为信阳市地下水污染防治管理的依据,因国家与地方发展战略、地下水型饮用水水源、地下水功能价值、地下水污染源荷载等因素发生重大变化需调整的,适时组织调整,原则上可每3~5年更新一次。

附图 1

信阳市地下水污染防治重点区划定成果图



附表 1

信阳市地下水型饮用水水源地清单

| 序号 | 水源地名称 | 所属区县 | 水源地级别 |
|----|-------------------------|------|----------------|
| 1 | 甘岸街道办事处二郎村地下水井（甘岸水厂） | 平桥区 | 千吨万人级 |
| 2 | 五里店街道办事处孙楼村地下水井群（五里店水厂） | 平桥区 | 千吨万人级 |
| 3 | 平昌关镇灌塘村地下水井群（平昌水厂） | 平桥区 | 千吨万人级 |
| 4 | 五里镇九店村地下水井群（五里镇水厂） | 平桥区 | 千吨万人级 |
| 5 | 洋河镇洋河村地下水井（洋河水厂） | 平桥区 | 千吨万人级 |
| 6 | 肖王镇许岗下楼地下水井群（肖王水厂） | 平桥区 | 千吨万人级 |
| 7 | 肖王镇刘湖村地下水井群（刘湖水厂） | 平桥区 | 千吨万人级 |
| 8 | 彭家湾乡朱岗村地下水井群（彭家湾水厂） | 平桥区 | 千吨万人级 |
| 9 | 长台关乡卢岗村地下水井群（长台水厂） | 平桥区 | 千吨万人级 |
| 10 | 明港镇明港镇地下水型水源地 | 平桥区 | 千吨万人级 （乡镇级） |
| 11 | 竹竿镇胡大塘水厂地下水井水源地 | 罗山县 | 千吨万人级 |
| 12 | 竹竿镇淮河水厂地下水井水源地 | 罗山县 | 千吨万人级 |
| 13 | 竹竿镇史河村地下水井群水源地 | 罗山县 | 千吨万人级 |
| 14 | 东铺镇东铺街道委员会地下水型水源地 | 罗山县 | 千吨万人级 |
| 15 | 东铺龙泉村等地下井群水源地 | 罗山县 | 千吨万人级 |
| 16 | 龙山街道十里塘水厂地下水井群水源地 | 罗山县 | 千吨万人级 |
| 17 | 丽水街道曹堰水厂地下水井群水源地 | 罗山县 | 千吨万人级 |
| 18 | 庙仙乡方集水厂地下水井群水源地 | 罗山县 | 千吨万人级 |
| 19 | 尤店乡尤店村地下水井群水源地 | 罗山县 | 千吨万人级 |
| 20 | 尤店乡钓鱼台村地下水井群水源地 | 罗山县 | 千吨万人级 |
| 21 | 高店乡湖南水厂地下水井群水源地 | 罗山县 | 千吨万人级 |
| 22 | 高店乡三合水厂地下水井群水源地 | 罗山县 | 千吨万人级 |
| 23 | 周党镇闵大塆地下水型水源地 | 罗山县 | 千吨万人级 |
| 24 | 莽张镇槐店村李湾地下水型水源地 | 罗山县 | 千吨万人级 |
| 25 | 光山县弦山街道地下水井 | 光山县 | 千吨万人级 （乡镇级） |
| 26 | 光山县寨河镇杜岗村地下水井 | 光山县 | 千吨万人级 （乡镇级） |
| 27 | 光山县晏河乡付店村地下水井 | 光山县 | 千吨万人级 （乡镇级） |

| 序号 | 水源地名称 | 所属区县 | 水源地级别 |
|----|----------------------|------|----------------|
| 28 | 光山县文殊乡梁棚村地下水井 | 光山县 | 千吨万人级 (乡镇级) |
| 29 | 黎集镇北元村地下水型水源地 | 固始县 | 千吨万人级 |
| 30 | 蒋集镇蒋集地下水型水源地 | 固始县 | 千吨万人级 (乡镇级) |
| 31 | 蒋集镇荷塘村地下水型水源地 | 固始县 | 千吨万人级 |
| 32 | 蒋集镇栗园村地下水型水源地 | 固始县 | 千吨万人级 |
| 33 | 往流镇六里村地下水型水源地 | 固始县 | 千吨万人级 |
| 34 | 往流镇往流地下水型水源地 | 固始县 | 千吨万人级 (乡镇级) |
| 35 | 胡族铺镇杨店村地下水型水源地 | 固始县 | 千吨万人级 |
| 36 | 胡族铺镇金钟村地下水型水源地 | 固始县 | 千吨万人级 |
| 37 | 胡族铺镇胡族铺地下水型水源地 | 固始县 | 千吨万人级 (乡镇级) |
| 38 | 三河尖镇三河尖地下水型水源地 | 固始县 | 千吨万人级 (乡镇级) |
| 39 | 三河尖镇万圩村地下水型水源地 | 固始县 | 千吨万人级 |
| 40 | 张广庙镇陈家寺地下水型水源地 | 固始县 | 千吨万人级 |
| 41 | 汪棚镇常岗村地下水型水源地 | 固始县 | 千吨万人级 |
| 42 | 汪棚镇汪棚地下水型水源地 | 固始县 | 千吨万人级 (乡镇级) |
| 43 | 分水亭镇分水亭地下水型水源地 | 固始县 | 千吨万人级 (乡镇级) |
| 44 | 分水亭镇石碑村地下水型水源地 | 固始县 | 千吨万人级 |
| 45 | 陈集镇臧集村地下水型水源地 | 固始县 | 千吨万人级 |
| 46 | 陈集镇鲍店村地下水型水源地 | 固始县 | 千吨万人级 |
| 47 | 陈集镇康店村地下水型水源地 | 固始县 | 千吨万人级 |
| 48 | 泉河铺镇泉河铺地下水型水源地 | 固始县 | 千吨万人级 (乡镇级) |
| 49 | 李店镇李店地下水型水源地 | 固始县 | 千吨万人级 |
| 50 | 李店镇李店乡地下水型水源地 | 固始县 | 千吨万人级 (乡镇级) |
| 51 | 洪埠乡洪埠乡街区、过路庙村地下水型水源地 | 固始县 | 千吨万人级 (乡镇级) |
| 52 | 洪埠乡马埠村地下水型水源地 | 固始县 | 千吨万人级 |
| 53 | 洪埠乡谷圩村地下水型水源地 | 固始县 | 千吨万人级 |

| 序号 | 水源地名称 | 所属区县 | 水源地级别 |
|----|---------------------------|------|----------------|
| 54 | 杨集乡杨集村、街道、张庙、北店、祝棚地下水型水源地 | 固始县 | 千吨万人级 (乡镇级) |
| 55 | 杨集乡余岗村地下水型水源地 | 固始县 | 千吨万人级 |
| 56 | 杨集乡张油坊村地下水型水源地 | 固始县 | 千吨万人级 |
| 57 | 马堽集乡蔡店村地下水型水源地 | 固始县 | 千吨万人级 |
| 58 | 草庙集乡吕岗村地下水型水源地 | 固始县 | 千吨万人级 |
| 59 | 南大桥乡郑堂村地下水型水源地 | 固始县 | 千吨万人级 |
| 60 | 南大桥乡南大桥地下水型水源地 | 固始县 | 千吨万人级 (乡镇级) |
| 61 | 徐集乡徐集地下水型水源地 | 固始县 | 千吨万人级 (乡镇级) |
| 62 | 丰港乡童营村地下水型水源地 | 固始县 | 千吨万人级 |
| 63 | 丰港乡张集村地下水型水源地 | 固始县 | 千吨万人级 |
| 64 | 丰港乡左圩村地下水型水源地 | 固始县 | 千吨万人级 |
| 65 | 柳树店乡柳树店地下水型水源地 | 固始县 | 千吨万人级 (乡镇级) |
| 66 | 观堂乡观堂地下水型水源地 | 固始县 | 千吨万人级 (乡镇级) |
| 67 | 番城街道仰庙村地下水型水源地 | 固始县 | 千吨万人级 |
| 68 | 伞陂镇古塘地下水井群饮用水水源地 | 潢川县 | 千吨万人级 |
| 69 | 傅店镇首集地下水型水源地 | 潢川县 | 千吨万人级 (乡镇级) |
| 70 | 付店镇里棚地下水饮用水水源地 | 潢川县 | 千吨万人级 |
| 71 | 颍孜镇淮南地下水井群饮用水水源地 | 潢川县 | 千吨万人级 |
| 72 | 桃林铺镇桃林铺地下水井群饮用水水源地 | 潢川县 | 千吨万人级 |
| 73 | 魏岗乡首集地下水型水源地 | 潢川县 | 千吨万人级 (乡镇级) |
| 74 | 魏岗乡邬桥地下水井群饮用水水源地 | 潢川县 | 千吨万人级 |
| 75 | 来龙乡时大营地下水井群饮用水水源地 | 潢川县 | 千吨万人级 |
| 76 | 隆古乡谢围孜地下水饮用水水源地 | 潢川县 | 千吨万人级 |
| 77 | 谈店乡碾盘山水库饮用水水源地 | 潢川县 | 千吨万人级 |
| 78 | 刘湾水厂地下水饮用水水源地 | 淮滨县 | 千吨万人级 (乡镇级) |
| 79 | 洪河湾水厂地下水饮用水水源地 | 淮滨县 | 千吨万人级 (乡镇级) |
| 80 | 淮滨县马集镇地下水井群(马集水厂) | 淮滨县 | 千吨万人级 (乡镇级) |

| 序号 | 水源地名称 | 所属区县 | 水源地级别 |
|-----|--------------------|------|----------------|
| 81 | 淮滨县防胡镇地下水井（防胡水厂） | 淮滨县 | 千吨万人级 （乡镇级） |
| 82 | 高林供水站地下水饮用水水源地 | 淮滨县 | 千吨万人级 （乡镇级） |
| 83 | 傅庙水厂地下水饮用水水源地 | 淮滨县 | 千吨万人级 （乡镇级） |
| 84 | 孙庄供水站地下水饮用水水源地 | 淮滨县 | 千吨万人级 （乡镇级） |
| 85 | 杨集水厂地下水饮用水水源地 | 淮滨县 | 千吨万人级 （乡镇级） |
| 86 | 淮滨县期思镇地下水井群（高庄供水站） | 淮滨县 | 千吨万人级 （乡镇级） |
| 87 | 曹围水厂地下水饮用水水源地 | 淮滨县 | 千吨万人级 （乡镇级） |
| 88 | 淮滨县赵集镇地下水井（赵集水厂） | 淮滨县 | 千吨万人级 （乡镇级） |
| 89 | 台头水厂地下水饮用水水源地 | 淮滨县 | 千吨万人级 （乡镇级） |
| 90 | 浅孜水厂地下水饮用水水源地 | 淮滨县 | 千吨万人级 （乡镇级） |
| 91 | 王岗水厂地下水饮用水水源地 | 淮滨县 | 千吨万人级 （乡镇级） |
| 92 | 固城水厂地下水饮用水水源地 | 淮滨县 | 千吨万人级 （乡镇级） |
| 93 | 黄岗水厂地下水饮用水水源地 | 淮滨县 | 千吨万人级 （乡镇级） |
| 94 | 张门集水厂地下水饮用水水源地 | 淮滨县 | 千吨万人级 （乡镇级） |
| 95 | 三空桥水厂地下水饮用水水源地 | 淮滨县 | 千吨万人级 （乡镇级） |
| 96 | 马楼供水站地下水饮用水水源地 | 淮滨县 | 千吨万人级 （乡镇级） |
| 97 | 淮滨县邓湾乡地下水井（邓湾水厂） | 淮滨县 | 千吨万人级 （乡镇级） |
| 98 | 长沟供水站地下水饮用水水源地 | 淮滨县 | 千吨万人级 （乡镇级） |
| 99 | 刘桥水厂地下水饮用水水源地 | 淮滨县 | 千吨万人级 （乡镇级） |
| 100 | 周庄水厂地下水饮用水水源地 | 淮滨县 | 千吨万人级 （乡镇级） |
| 101 | 芦集水厂地下水饮用水水源地 | 淮滨县 | 千吨万人级 （乡镇级） |

| 序号 | 水源地名称 | 所属区县 | 水源地级别 |
|-----|--------------------------------|------|----------------|
| 102 | 淮滨县芦集乡地下水井群 (王家空水厂地下饮用水水源地) | 淮滨县 | 千吨万人级 (乡镇级) |
| 103 | 大王庄水厂地下水饮用水水源地 | 淮滨县 | 千吨万人级 (乡镇级) |
| 104 | 淮滨县自来水厂地下水井群 | 淮滨县 | 县级 |
| 105 | 包信镇地下水井 | 息县 | 千吨万人级 |
| 106 | 包信镇周庄地下水井 | 息县 | 千吨万人级 |
| 107 | 包信镇付庄地下水井 | 息县 | 千吨万人级 |
| 108 | 包信镇后楼地下水井 | 息县 | 千吨万人级 |
| 109 | 夏庄镇地下水井 | 息县 | 千吨万人级 (乡镇级) |
| 110 | 夏庄镇李双楼地下水井 | 息县 | 千吨万人级 |
| 111 | 东岳镇秦围孜地下水井 | 息县 | 千吨万人级 |
| 112 | 项店镇地下水井 | 息县 | 千吨万人级 (乡镇级) |
| 113 | 项店镇朱楼地下水井 | 息县 | 千吨万人级 |
| 114 | 小茴店镇地下水井 | 息县 | 千吨万人级 (乡镇级) |
| 115 | 小茴店镇乌龙店地下水井 | 息县 | 千吨万人级 |
| 116 | 小茴店镇杨楼地下水井 | 息县 | 千吨万人级 |
| 117 | 曹黄林镇娄寨地下水井 | 息县 | 千吨万人级 |
| 118 | 孙庙乡地下水井 | 息县 | 千吨万人级 (乡镇级) |
| 119 | 杨店乡地下水井 | 息县 | 千吨万人级 (乡镇级) |
| 120 | 杨店乡双河地下水井 | 息县 | 千吨万人级 |
| 121 | 杨店乡棠集地下水井 | 息县 | 千吨万人级 |
| 122 | 杨店乡时大庄地下水井 | 息县 | 千吨万人级 |
| 123 | 张陶乡温围孜地下水井 | 息县 | 千吨万人级 |
| 124 | 白土店乡地下水井 | 息县 | 千吨万人级 (乡镇级) |
| 125 | 白土店乡郑楼地下水井 | 息县 | 千吨万人级 |
| 126 | 白土店乡徐兰围孜地下水井 | 息县 | 千吨万人级 |
| 127 | 岗李店乡宋庄地下水井 | 息县 | 千吨万人级 |
| 128 | 岗李店乡许岗地下水井 | 息县 | 千吨万人级 |
| 129 | 长陵乡陈店地下水井 | 息县 | 千吨万人级 |

| 序号 | 水源地名称 | 所属区县 | 水源地级别 |
|-----|------------|------|----------------|
| 130 | 陈棚乡陈祥地下水井 | 息县 | 千吨万人级 |
| 131 | 临河乡地下水井 | 息县 | 千吨万人级 (乡镇级) |
| 132 | 关店乡地下水井 | 息县 | 千吨万人级 (乡镇级) |
| 133 | 关店乡任围孜地下水井 | 息县 | 千吨万人级 |
| 134 | 关店乡赵寨 | 息县 | 千吨万人级 |
| 135 | 八里岔乡地下水井 | 息县 | 千吨万人级 (乡镇级) |
| 136 | 八里岔乡梅寨地下水井 | 息县 | 千吨万人级 |
| 137 | 东岳镇地下水井 | 息县 | 千吨万人级 (乡镇级) |
| 138 | 曹黄林镇地下水井 | 息县 | 千吨万人级 (乡镇级) |
| 139 | 彭店乡地下水井 | 息县 | 千吨万人级 (乡镇级) |
| 140 | 张陶乡地下水井 | 息县 | 千吨万人级 (乡镇级) |
| 141 | 岗李店乡地下水井 | 息县 | 千吨万人级 (乡镇级) |
| 142 | 长陵乡地下水井 | 息县 | 千吨万人级 (乡镇级) |
| 143 | 息县城北地下水井群 | 息县 | 县级 |

附表 2

信阳市管控类区域清单

1. 一级管控类区域清单

| 区县名称 | 管控区数量(个) | 管控区面积(km ²) | 管控区编号 | 管控区范围 | 单个管控区面积(km ²) |
|------|----------|-------------------------|-----------------|---|---------------------------|
| 浉河区 | 1 | 2.89 | YS4115021760001 | 位于浉河区东部，西南至浉河，东北至京广线，西北至拱桥路 | 2.89 |
| 平桥区 | 2 | 40.37 | YS4115031760001 | 位于平桥区南部，西至吴官营，南至南湾南干渠，东北至罗山县与平桥区交界 | 36.24 |
| | | | YS4115031760002 | 位于平桥区北部，西至西环路，南至农工路，东至京广线，北至大营村 | 4.13 |
| 罗山县 | 2 | 4.46 | YS4115211760001 | 位于罗山县西部，西北至罗山与平桥区交界，东南至南湾南干渠 | 0.06 |
| | | | YS4115211760002 | 位于罗山县西部，西至罗山与平桥区交界，南至南湾南干渠，东至闵家湾，北至郭湾 | 4.40 |
| 光山县 | 1 | 11.77 | YS4115221760001 | 位于光山县县城南侧，西至冯河村，南至龙山南干渠，东南至弦山南路，北至光辉大道 | 11.77 |
| 固始县 | 3 | 16.40 | YS4115251760001 | 位于固始县东南部，西至凉亭村，南至下围子，东至史河，北至赵营村 | 4.30 |
| | | | YS4115251760002 | 位于固始县西北部，西至杨家庄，南至 G312，东至高台子，北至周集社区 | 9.90 |
| | | | YS4115251760003 | 位于固始县西北部，西至崔围子，南至方大庄，东至柯营，北至灌河 | 2.20 |
| 潢川县 | 4 | 2.76 | YS4115261760001 | 位于潢川县南部，双柳树镇区西侧，西至文谐苑，南至黄龙潭，东至白露河，北至御双苑 | 0.30 |
| | | | YS4115261760002 | 位于潢川县城东侧，西至骆围孜，南至北徐庄，东至蔡氏河，北至潢河 | 0.64 |
| | | | YS4115261760003 | 位于潢川县中部，西至潢河，南至南台孜，东至小庄，北至前长沿 | 1.49 |
| | | | YS4115261760004 | 位于潢川县中部，西至邬寨，南至前长沿，东至小徐营，北至阮营 | 0.33 |

| 区县名称 | 管控区数量(个) | 管控区面积(km ²) | 管控区编号 | 管控区范围 | 单个管控区面积(km ²) |
|------|----------|-------------------------|-----------------|---|---------------------------|
| 息县 | 4 | 8.08 | YS4115281760001 | 位于息县南部，西至西石龙干渠，南至熊湾，东至淮河故道，北至淮河 | 6.29 |
| | | | YS4115281760002 | 位于息县县城东南部，西至五一水库，南至中国石化息县金桥加油站，东至白公胜路，北至谯楼街 | 0.30 |
| | | | YS4115281760003 | 位于息县县城东南部，西至叔颖公大道，南至南湖社区以南，东至学知路，北至谯楼街 | 0.99 |
| | | | YS4115281760004 | 位于息县县城东南部，西至五一路，南至观音路，东至五一水库，北至沿河路 | 0.50 |

2. 二级管控类区域清单

| 区县名称 | 管控区数量(个) | 管控区面积(km ²) | 管控区编号 | 管控区范围 | 单个管控区面积(km ²) |
|------|----------|-------------------------|-----------------|--|---------------------------|
| 浉河区 | 2 | 64.30 | YS4115021770001 | 位于浉河区东部，西至八一街，南至滨河北路，东至浉河区与平桥区交界，北至长安路 | 5.02 |
| | | | YS4115021770002 | 位于浉河区北部，西至顺河店，南至淮河，东、北至平桥区与浉河区交界 | 59.28 |
| 平桥区 | 10 | 204.06 | YS4115031770001 | 位于平桥区南部，西至平中大街，南至南湾北干渠，东至林场村，北至平桥大道 | 1.09 |
| | | | YS4115031770002 | 位于平桥区南部，西至辛店老街，南至七桥大道，东至G4京港澳高速，北至浉河南路 | 2.51 |
| | | | YS4115031770003 | 位于平桥区西南部，西、南至浉河区与平桥区交界，东至新十八大街，北至南京大道 | 1.70 |
| | | | YS4115031770004 | 位于平桥区东南部，西至谢家湾，南至X009，东至东风村，北至宁西线西合段 | 0.61 |
| | | | YS4115031770005 | 位于平桥区东部，西至黄堂村，南至新村，东至九店河，北至G312 | 2.14 |
| | | | YS4115031770006 | 位于平桥区南部，西南至平桥区与浉河区交界，北至大王湾 | 0.44 |
| | | | YS4115031770007 | 位于平桥区东部，西至王井，南至梅黄村，东北至淮河 | 14.82 |
| | | | YS4115031770008 | 位于平桥区东北部，西至北小湾，南至大余寨，东至梁湾林场，北至淮河 | 1.59 |

| 区县名称 | 管控区数量(个) | 管控区面积(km ²) | 管控区编号 | 管控区范围 | 单个管控区面积(km ²) |
|------|----------|-------------------------|-----------------|---|---------------------------|
| | | | YS4115031770009 | 位于平桥区中南部,西南至平桥区与浉河区交界,东北至107国道 | 118.55 |
| | | | YS4115031770010 | 位于平桥区北部,东北至信阳市边界,西至京港澳高速,南至四门岗村 | 60.61 |
| 罗山县 | 3 | 242.91 | YS4115211770001 | 位于罗山县东部,西至柴乡村,东南至光山县与罗山县交界,北至G312 | 51.72 |
| | | | YS4115211770002 | 位于罗山县北部,西、北、东至罗山县与息县交界,南至淮河村 | 1.30 |
| | | | YS4115211770003 | 位于罗山县北部,西至邱家湾,南至刘塘埂,东至罗山县与息县交界,北至信阳市边界 | 189.89 |
| 光山县 | 8 | 195.62 | YS4115221770001 | 位于光山县东南部,西至G106,南至陶岗小学,东至光山县与商城县交界,北至周李湾 | 2.91 |
| | | | YS4115221770002 | 位于光山县中部,西至上畈村,南至李大湾,东至南洼,北至曾山湾 | 11.43 |
| | | | YS4115221770003 | 位于光山县东部,西至杨湾,南至李围孜,东至胡小洼,北至小李围孜 | 4.11 |
| | | | YS4115221770004 | 位于光山县东部,西至匡围孜,南至程弄村,东至光山县与潢川县交界,北至黄店子 | 47.03 |
| | | | YS4115221770005 | 位于光山县北部,西至陈岗村,南至罗陈乡镇区,东至高店,北至张岗 | 88.42 |
| | | | YS4115221770006 | 位于光山县西北部,西至光山县与罗山县交界,南至白沙墩,东至张湾村,北至刘渡村 | 35.59 |
| | | | YS4115221770007 | 位于光山县北部,西至罗山县与光山县交界,南至宁西段合西段以北,东至谢套村,北至息县与光山县交界 | 2.23 |
| | | | YS4115221770008 | 位于光山县东南部,西至土庙村,南至戚里湾,东至陈竹园,北至后糟房 | 3.90 |
| 商城县 | 3 | 14.65 | YS4115241770001 | 位于商城县西部,西、北至光山县与商城县交界,南至新街,东至窑山 | 0.81 |
| | | | YS4115241770002 | 位于商城县西北部,西至小湾子,南至柳大湾,东至毛沟岭,北至冷竹园 | 1.32 |

| 区县名称 | 管控区数量(个) | 管控区面积(km ²) | 管控区编号 | 管控区范围 | 单个管控区面积(km ²) |
|------|----------|-------------------------|-----------------|---|---------------------------|
| | | | YS4115241770003 | 位于商城县北部,南至汪桥镇第二中学,东至余围子,西、北至商城县与潢川县交界 | 12.52 |
| 固始县 | 7 | 607.06 | YS4115251770001 | 位于固始县西北部,西至后潘岗以北,南至白露河以南,东、北至固始县与淮滨县交界 | 3.13 |
| | | | YS4115251770002 | 位于固始县西北部,西北至固始县与淮滨县交界,东南至白露河东南 | 1.04 |
| | | | YS4115251770003 | 位于固始县西北部,西北至固始县与淮滨县交界,东南至农田 | 0.18 |
| | | | YS4115251770004 | 位于固始县西北部,西北至淮滨县与固始县交界,东南至赵窑村 | 1.23 |
| | | | YS4115251770005 | 位于固始县西北部,西、南至白露河,南至农田,北至无名干渠 | 1.33 |
| | | | YS4115251770006 | 位于固始县西北部,西至淮滨县与固始县交界,南至大寺村,东北至信阳市边界 | 8.03 |
| | | | YS4115251770007 | 位于固始县中北部,西至马岗干渠以东堰西,东南至孙家沟,东至史灌河,北至淮河 | 592.12 |
| 潢川县 | 4 | 176.55 | YS4115261770001 | 位于潢川县南部,西至王大湾,南至潢川县与商城县交界,东至姚楼村,北至王营村 | 49.98 |
| | | | YS4115261770002 | 位于潢川县西南部,西至光山县与潢川县交界,南至陆洼,东至韩店,北至卜塔集镇镇区北部 | 5.96 |
| | | | YS4115261770003 | 位于潢川县西北部,西北至潢川县与息县交界,南至辛店村,东至李岗头 | 4.47 |
| | | | YS4115261770004 | 位于潢川县北部,西至南黄营,南至阮营,东北至潢川县与淮滨县交界 | 116.14 |
| 淮滨县 | 3 | 175.71 | YS4115271770001 | 位于淮滨县西南部,西至高庄,东南至潢川县与淮滨县交界,北至梁围村 | 5.47 |
| | | | YS4115271770002 | 位于淮滨县西南部,西至前楼,南至潢川县与淮滨县交界,东至淮河,北至万围子 | 49.00 |
| | | | YS4115271770003 | 位于淮滨县东部,西至朱湾村,南至白露河,东至淮滨县与固始县交界,北至信阳市界 | 121.24 |

| 区县名称 | 管控区数量(个) | 管控区面积(km ²) | 管控区编号 | 管控区范围 | 单个管控区面积(km ²) |
|------|----------|-------------------------|-----------------|--------------------------------|---------------------------|
| 息县 | 2 | 210.39 | YS4115281770001 | 位于息县西部,西北至南湾干渠,南至淮河,东至安罗高速 | 2.38 |
| | | | YS4115281770002 | 位于息县南部,西南至息县与罗山县交界,东至淮河,北至S337 | 208.01 |

附表 3

补给区内地下水重点污染源清单

| 序号 | 所属区县 | 企业名称 | 类型 |
|----|------|------------------------------|-------|
| 1 | 淮滨县 | 淮滨县先进制造业开发区 | 工业集聚区 |
| 2 | 息县 | 息县先进制造业开发区 | 工业集聚区 |
| 3 | 平桥区 | 信阳高新技术产业开发区 (五里店街道北侧园区部分) | 工业集聚区 |

附表 4

一级管控区内地下水重点污染源清单

| 序号 | 所属区县 | 企业名称 | 类型 |
|----|------|--|-------|
| 1 | 平桥区 | 信阳高新技术产业开发区 (包含原明港产业集聚区、上天梯产业集聚区部分及五里店街道东侧部分) | 工业集聚区 |
| 2 | 光山县 | 光山县先进制造业开发区 | 工业集聚区 |

附表 5

二级管控区内地下水重点污染源清单

| 序号 | 区县 | 企业名称 | 类型 |
|----|-----|------------------------------------|-------|
| 1 | 固始县 | 闽融城市生活垃圾处理场 (固始县闽融城市生活垃圾处理有限公司) | 垃圾填埋场 |

