

罗山县潘新镇国土空间总体规划

(2021-2035年)

潘
新

【征求意见稿】

潘新镇人民政府
2025年04月

前 言

潘新镇位于罗山县中南部，东邻周党镇，西接彭新镇，南连山店乡，北与子路镇、莽张镇相连。辖13个行政村和1个街道居委会。区位优势，交通便利，安罗高速于镇域东侧安置下线口，省道337（信叶路）横穿东西，县道（莽潘路）纵贯向北。

为贯彻落实《中共中央 国务院关于建立国土空间规划体系并监督实施的若干意见》和河南省省委省政府、信阳市市委市政府、罗山县县委县政府关于国土空间总体规划的工作要求，保障重大战略任务实施，建立科学高效的国土空间规划体系，谋划新时代国土空间开发格局，编制《罗山县潘新镇国土空间总体规划（2021-2035年）》（以下简称《规划》）。

乡镇国土空间总体规划是对上位国土空间总体规划和相关专项规划的细化落实，是对乡镇所辖范围内国土空间开发、保护、利用、修复作出的综合部署和具体安排，是编制详细规划和实施国土空间用途管制的基本依据，侧重实施性和操作性。

目前，《规划》已形成草案，希望社会各界充分参与到潘新镇国土空间开发保护建设的行动之中，积极建言献策，共创美丽潘新！

目 录

CONTENTS

01 / 规划总则

02 / 目标定位

03 / 国土空间总体布局

04 / 综合支撑保障体系

05 / 中心镇区空间规划

06 / 规划传导与实施保障

01

规划总则

第一章

1.1 / 指导思想

1.2 / 规划原则

1.3 / 规划期限与范围



1.1 / 指导思想

以习近平新时代中国特色社会主义思想为指导，全面贯彻党的二十大、二十届三中全会和习近平总书记系列重要讲话精神，有机融合上位主体功能区规划、城乡规划、土地利用规划等各类空间性规划，牢固树立和贯彻落实创新、协调、绿色、开放、共享的发展理念，结合潘新镇实际，实现基层国土空间总体规划的战略性和全局性与规划方案实施可操作性的有机统一，为全面实现乡村振兴提供科学支撑。



1.2 / 规划原则

城乡融合，乡村振兴

产城融合，镇园一体

创新发展，多元驱动

绿色低碳、存量优化



1.3 / 规划期限与范围



规划范围

潘新镇行政辖区内全域国土空间，包括岳城村、宋楼村、仙桥村、李桥村、庙冲村、九龙村、周家村、潘新村、祁家村、李堂村、陡山村、徐寨村、肖庄村13个行政村，潘新居委会1个街道居委会，总面积93.55平方公里。



规划期限

期限：2021-2035年

近期：2021-2025年

远期：2026-2035年

02

目标定位

第二章

2.1 / 发展定位

2.2 / 城镇性质

2.3 / 发展目标



2.1 / 发展定位

罗山县中部生态宜居示范区

现代农业和商贸物流同步发展的

现代化文旅融合型小城镇





2.2 / 城镇性质

镇域政治、经济、文化中心

镇域公共服务中心

生态宜居性城镇

潘新镇域中心，以生态苗木花卉种植基地、优质农业种植基地旅游度假、休闲养生为主导的生态宜居性城镇





2.3 / 发展目标

社会发展目标

规划期内教育实现全覆盖，高中毛入学率达到95%；公共卫生和医疗服务体系趋于健全；新型农村合作医疗制度和新型农村社会养老保险制度实现全覆盖，规范和完善失地农民基本养老保险体系。

生态环境目标

维护乡镇生态平衡，促进人与自然融合，经济社会发展与环境保护相协调，建设绿色乡镇。资源利用效率明显提高，有效控制万元生产总值能耗；规划期末城镇污水处理率和垃圾无害化处理率均达到100%。

镇村发展目标

全面实现建设小康社会目标；城镇与农村、社会与经济、人与自然协调发展；城乡基础设施完善，镇村功能体系趋于完善，新型城乡发展格局逐步形成。

03

国土空间总体布局

第三章

3.1 / 全域国土空间控制线

3.2 / 全域产业空间布局

3.3 / 全域旅游空间布局

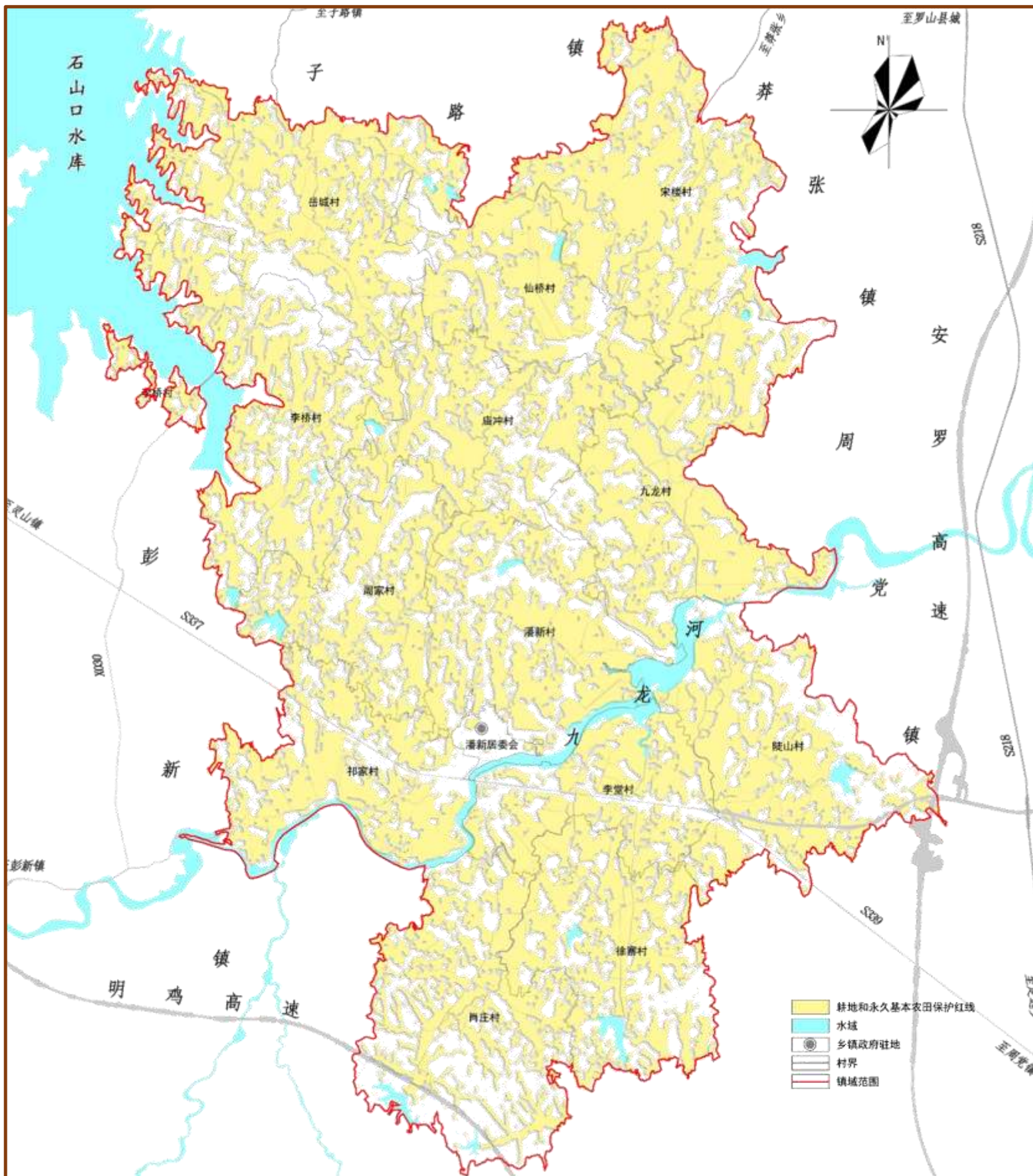
3.4 / 全域村镇体系布局



3.1 / 全域国土空间控制线

严格保护耕地和永久基本农田

严格落实并分解罗山县国土空间规划确定的耕地和永久基本农田保护目标任务。潘新镇落实耕地保护面积5105.7064公顷，划定永久基本农田4572.17公顷。

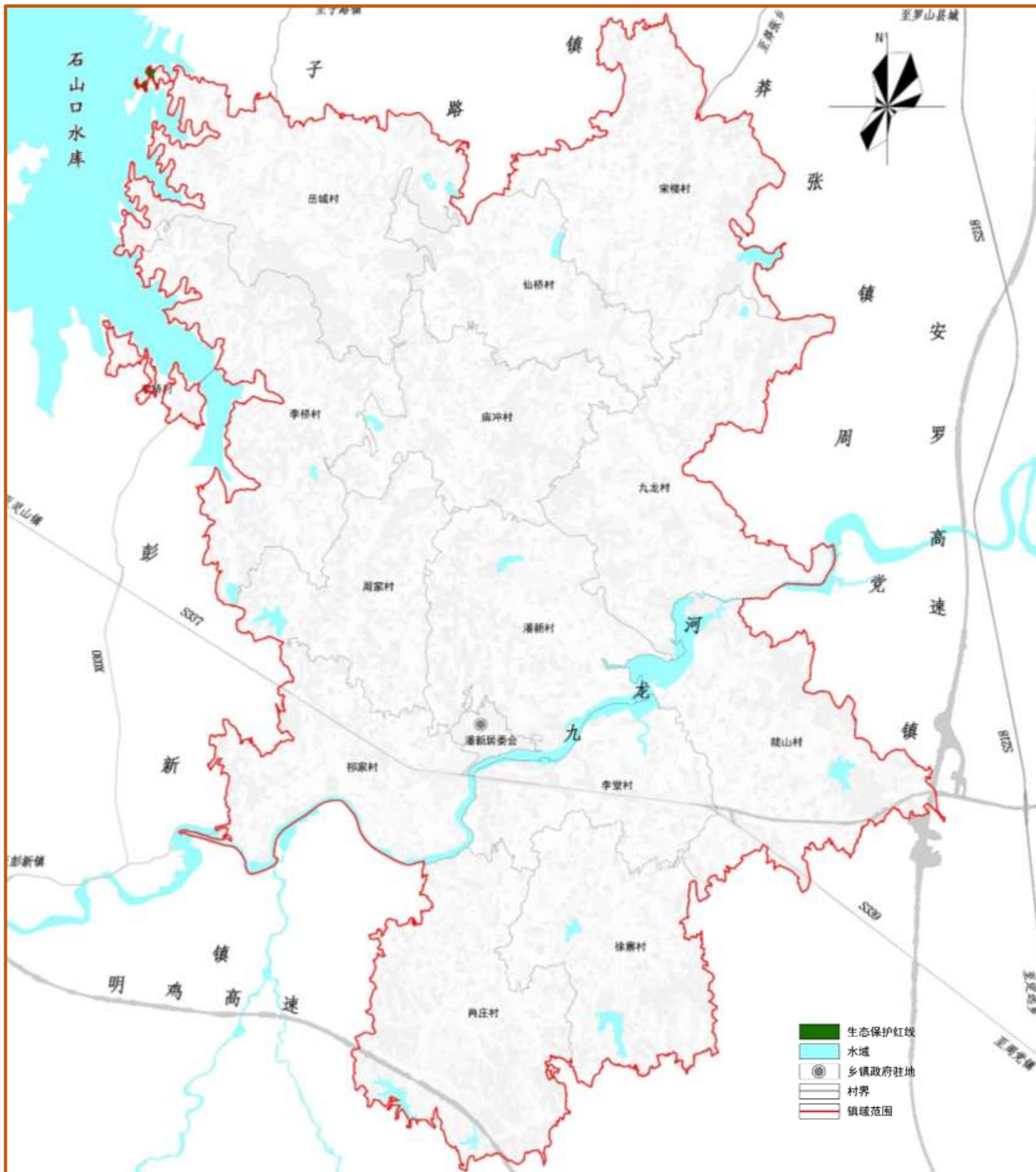




3.1 / 全域国土空间控制线

巩固落实生态保护红线

严格落实罗山县确定的生态保护红线，保护生态功能的系统性和完整性，潘新镇落实生态保护红线面积2.91公顷。

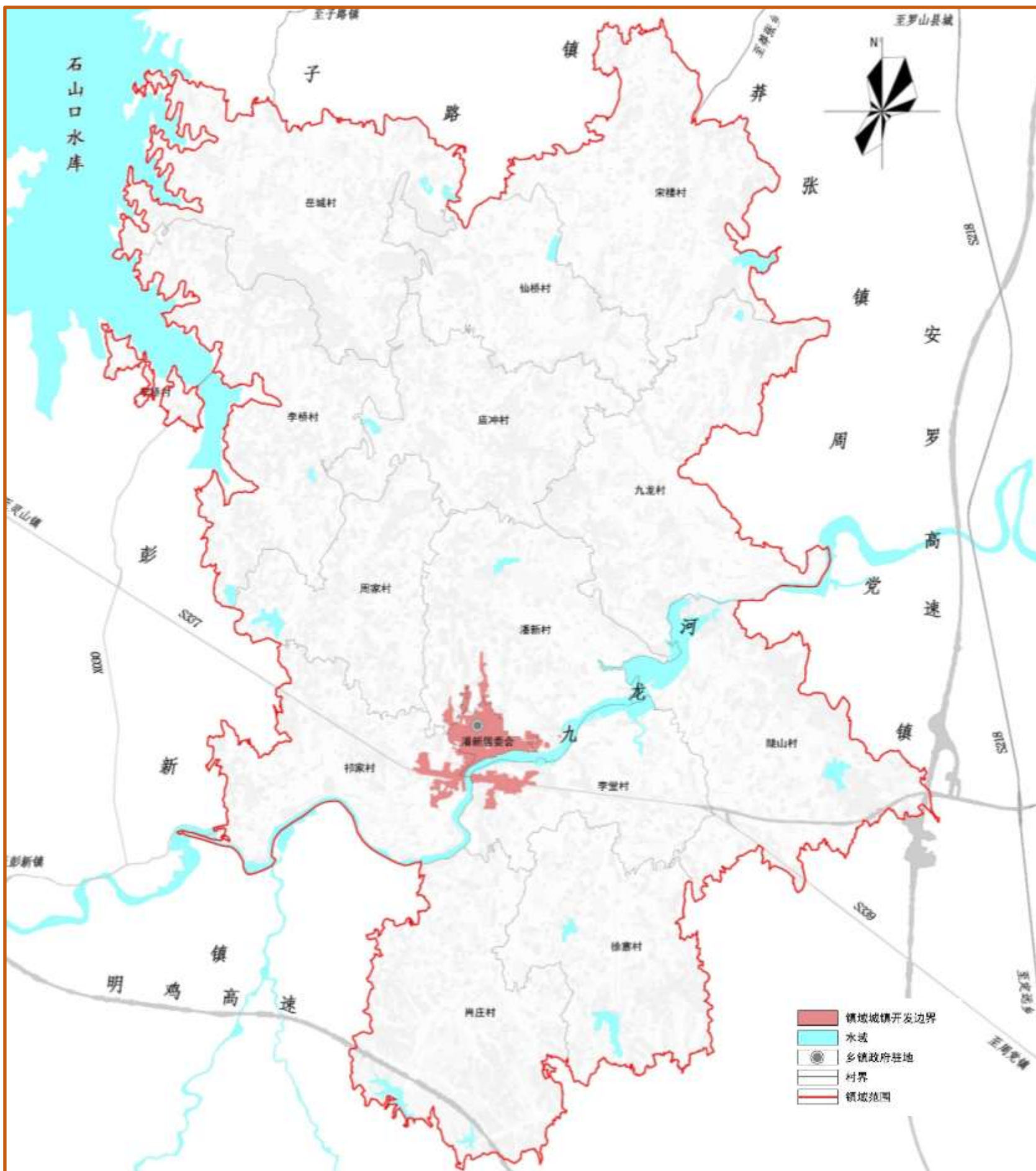




3.1 / 全域国土空间控制线

合理落实城镇开发边界

结合城镇发展定位，统筹城镇发展需求，优先保障重点发展板块和重点项目建设，潘新镇落实城镇开发边界面积106.43公顷。





3.2 / 全域产业空间布局

构建“一心两区、两带多基地”空间布局结构

一心

以潘新镇政府所在地为核心，建设镇域综合服务中心

两区

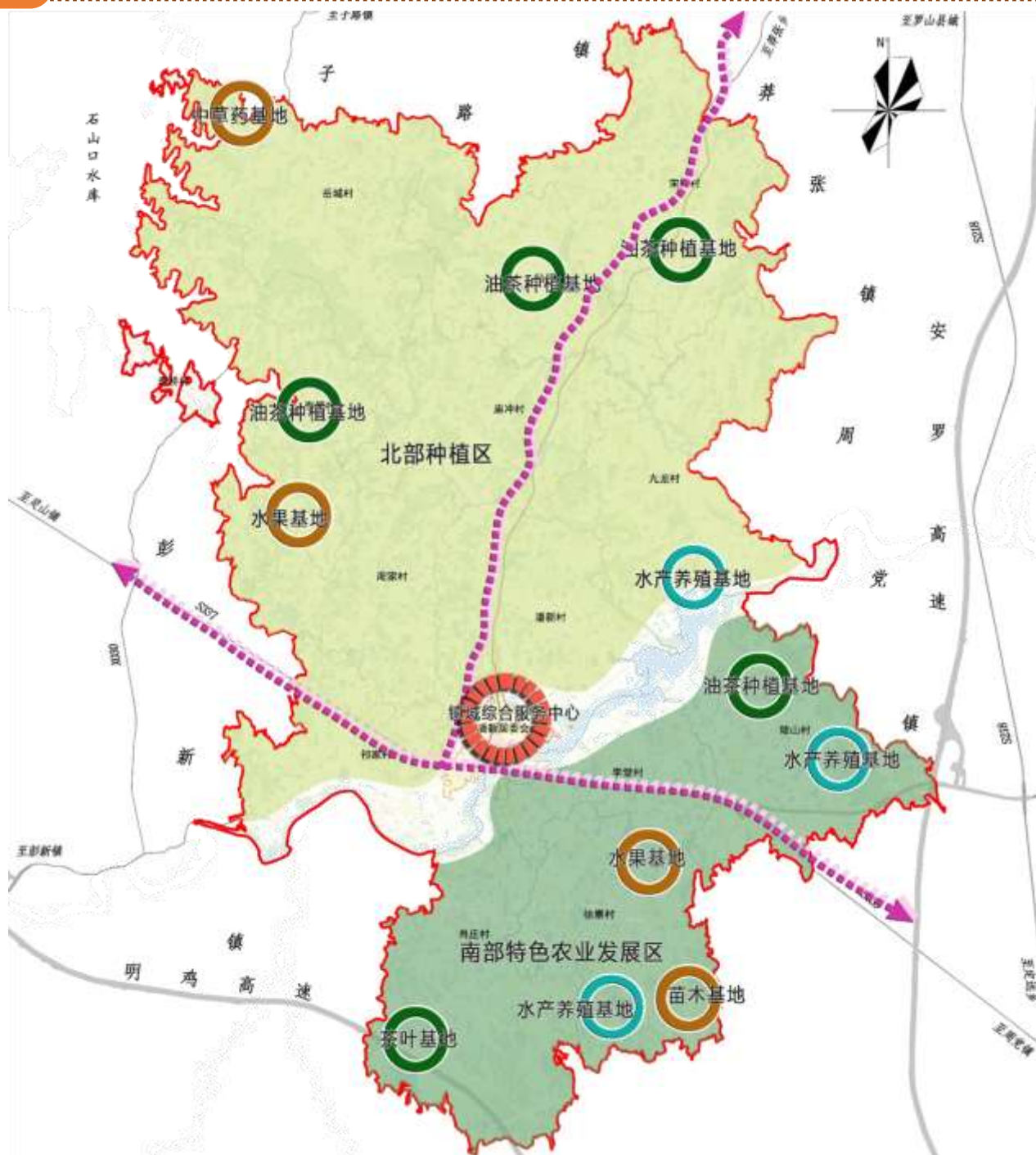
镇域北部种植区，南部特色农业发展区

两带

沿信叶路、莽潘路打造两条生态苗木种植带

多基地

茶叶基地、林果基地、生态养殖基地、蔬菜种植基地等





3.3 / 全域旅游空间布局

构建“一带一环一园多点”空间布局结构

一带

依托九龙河贯穿镇域的优势，打造沿九龙河生态旅游发展带

一环

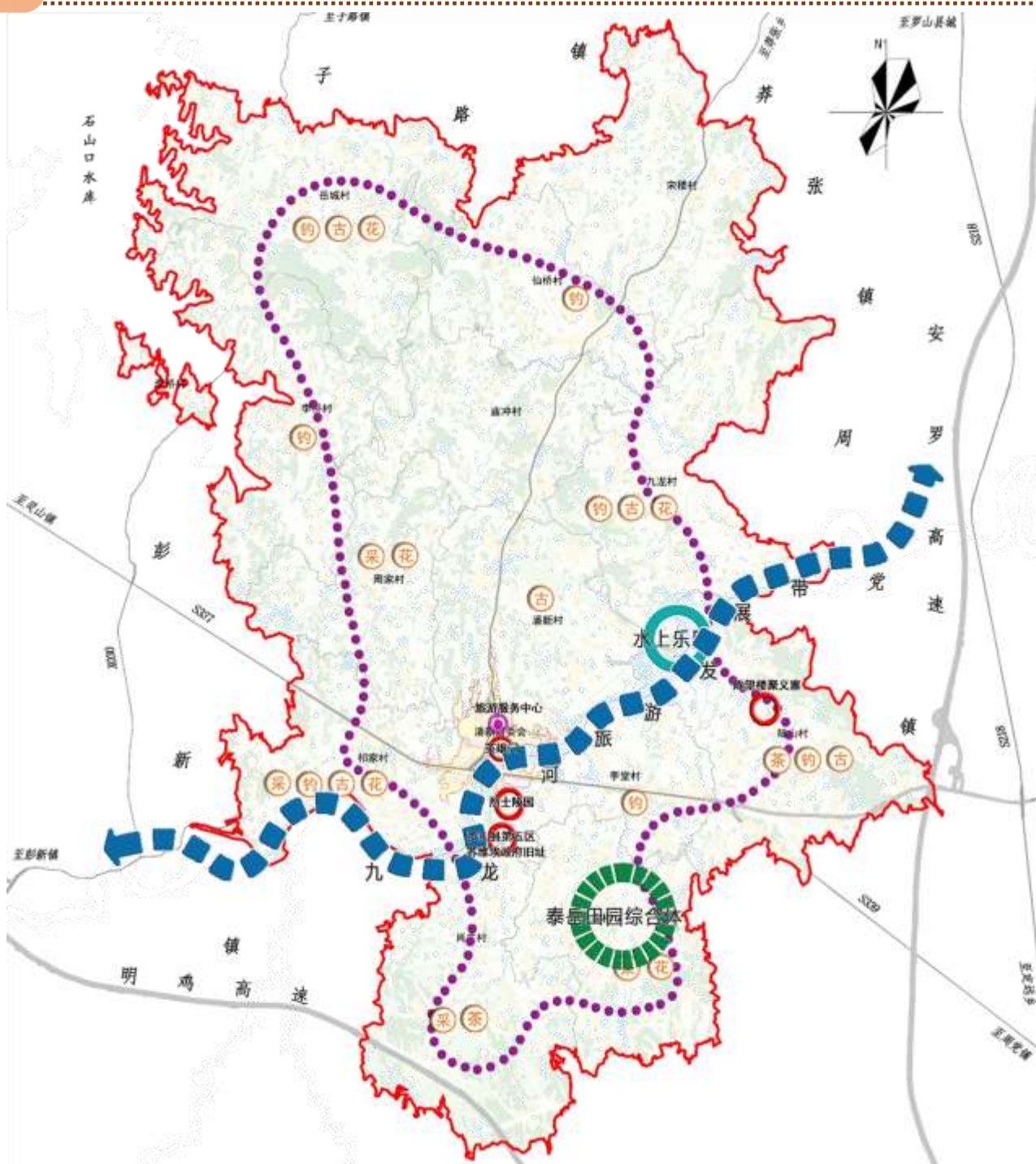
挖掘乡村旅游资源，形成一条乡村休闲旅游环

一园

以镇区段九龙河为基础，开发一处水上乐园

多点

依托村庄产业资源优势，开发果蔬采摘、赏花、垂钓、茶艺、古民居等多个旅游点





3.4 / 全域村镇体系布局

构建“中心镇区—中心村—基层村”三级四类村庄体系

序号	村庄名称	村庄类型	备注	原因
1	李堂村	城郊融合类	纳入镇区	部分位于中心镇区范围内
2	潘新村		纳入镇区	部分位于中心镇区范围内
3	祁家村		纳入镇区	部分位于中心镇区范围内
4	陡山村	特色保护类	基层村	中国传统村落
5	徐寨村		中心村	高效农业、田园体验
6	宋楼村	整治改善类	基层村	有一定的产业基础，现状有一定的规模，依据《河南省村庄规划建设导则》定位为整治改善类村庄。
7	李桥村		基层村	
8	庙冲村		基层村	
9	九龙村		基层村	
10	周家村		基层村	
11	岳城	集聚提升类	中心村	公共服务设施相对齐全
12	仙桥		中心村	观光农业、田园体验
13	肖庄		基层村	

中心镇区建设指引

控制用地规模，明确空间结构，优化用地布局，突出生态宜居商业服务小镇的用地布局，促进镇区发展，配套完善的基础设施建设和公共服务设施。

中心村建设指引

在规划期内，应逐步优化总体布局，突出中心村在农村地域经济、文化发展中的功能地位，加大政府支持力度、加强产业支撑，配套基础设施建设和公共服务设施，切实提高中心村的中心服务功能，辐射带动周边基层村。

基层村建设指引

在规划期内，建设重点依托中心村配套设施，着重改善人居环境。

04

支撑保障体系

第四章

4.1 / 全域综合交通规划

4.2 / 全域基础设施规划

4.3 / 全域公共服务设施规划



4.1 / 全域综合交通规划

建立“内通外达”的综合交通体系，构建“一横两纵”主干路格局

以安罗高速周党镇下线口衔接省道337（信叶路）形成对外交通干线，以信叶路镇区段、莽潘路及规划胜利路构建“一横两纵”主干路格局，共同建立潘新镇“内通外达”的综合交通体系。





4.2 / 全域基础设施规划

给水工程

采用集中供水为主，自打井为辅。水源为石山口水库，经水厂净化后通过管网引入镇区。

污水工程

镇区的农村污水就近接入污水处理厂，出水水质达到一级A，污水处理率达100%，其余村庄建设小型污水处理设施。

雨水工程

雨水分片区排放，就近排入周边水域。依据城镇地形的自然坡度，雨水就近分散排入河道、沟渠，雨水管网应和道路同步建设。

电力工程

潘新镇现有变电站有110KV潘新变、220KV罗南变。以行政村或较大自然村配置配电变压器，改造扩容配变，配置地点以靠近负荷中心，缩短供电半径。

电信工程

加强信息服务基础设施建设，推进通信基础网络升级改造，规划实现通讯覆盖率达到100%。镇区设置邮政所、中心村设置邮政服务网点。

燃气工程

采用天然气作为镇区的主要气源，以液化石油气作为辅助气源。

环卫工程

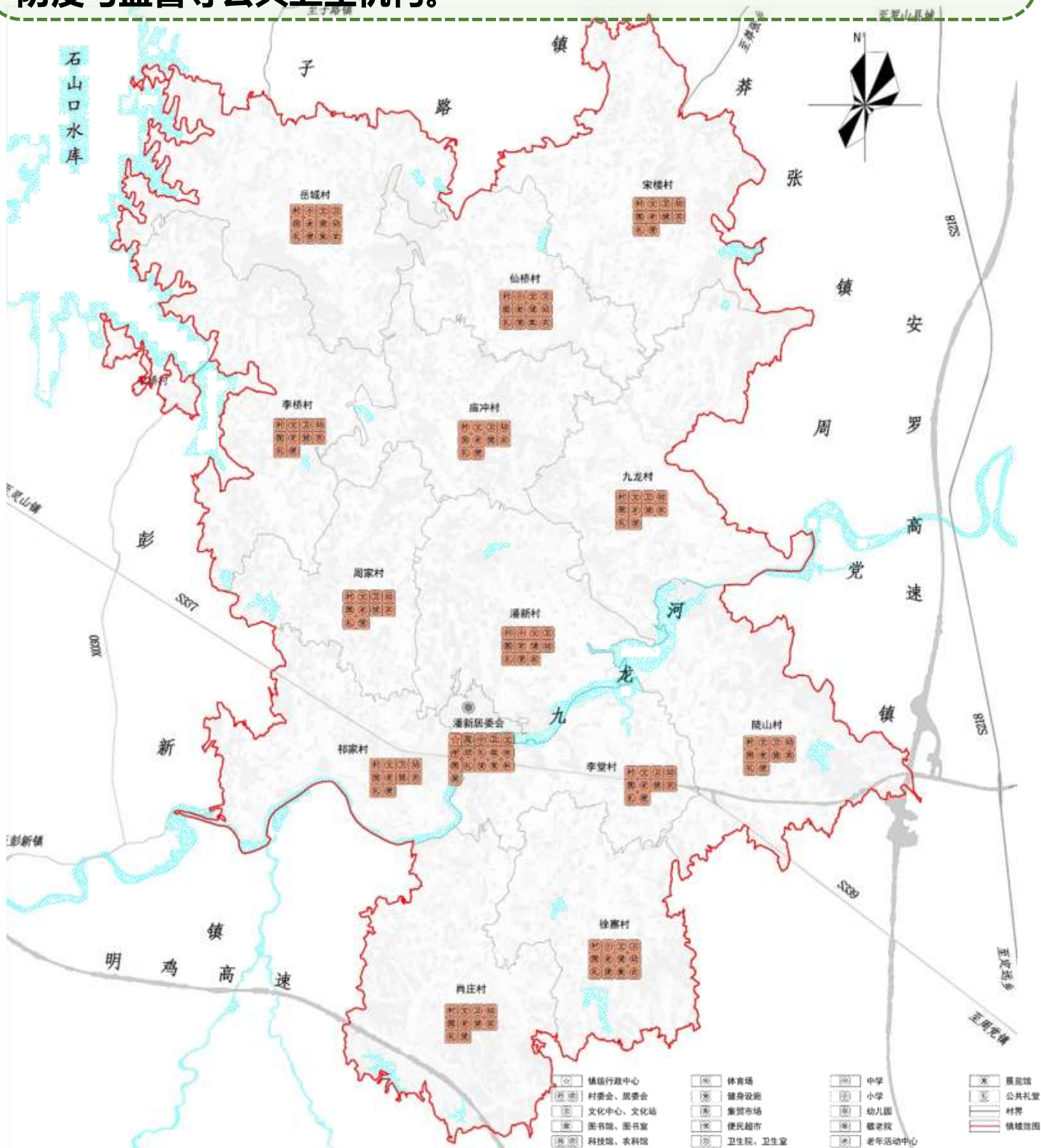
规划期末，农村生活垃圾无害化处理率达100%，农村无害化卫生厕所普及率达到100%。



4.3 / 全域公共服务设施规划

采用“中心镇区—中心村—基层村”三级公共服务体系

科学进行教育结构调整和资源整合，满足潘新镇及周边地区人民日益增长的对接良好教育的要求。建设结构合理、设施先进、功能齐全、内容完善的文化设施网络，以满足人民群众日益增长的文化生活需求。对现有镇区卫生院进行医疗设施建设和扩容，完善卫生防疫与监督等公共卫生机构。



05

中心镇区空间规划

第五章

5.1 / 镇区功能布局结构





5.1 / 镇区功能布局结构

构建“一带一心、两轴三区多点”功能布局结构

一带

九龙河生态景观带

一心

镇区中部集中的综合服务中心

两轴

S337省道城乡融合发展轴、南北向城镇发展轴

三区

北部生态宜居社区、中部生态宜居社区、南部生态宜居社区

多点

镇区宜居社区多个景观绿地中心



规划结合城镇建设适宜性评价、城镇发展现状等方面因素综合判断潘新镇未来空间拓展方向，优化了镇区空间结构，完善了镇区道路交通、公园绿地、给排水等市政基础设施和文化、教育、医疗卫生等公共服务设施、公共安全设施配套，加强四线管控，注重空间品质提升、塑造高品质城镇生活空间。

06

规划传导和实施保障

第六章

6.1 / 规划传导

6.2 / 实施保障



6.1 / 规划传导



6.2 / 实施保障

建设国土空间规划“一张图”

严格规划实施监管

强化城镇工作领导

积极实施生态建设

切实落实公众参与

统筹安排建设时序

罗山县潘新镇国土空间总体规划（2021-2035）

热切期待你的建议和意见！

一、公示时间

2025年7月1日-2025年7月31日，为期31天

二、公示渠道

罗山县人民政府网站

<https://www.luoshan.gov.cn/>

三、公众意见提交途径

邮寄地址：罗山县灵山大道南段罗山县自然资源局

邮编：464200

电子邮箱：guihuagu201@sina.com

电话：0376-2123658

**部分图片来源于网络，如涉及版权问题，
请与罗山县自然资源局联系**

（本材料数据与内容以最终批复为准）