


罗山县丽水街道国土空间总体规划 (2021-2035年)

【公示稿】



罗山县丽水街道办事处
2025年

前言

PREFACE

为贯彻《中共中央国务院关于建立国土空间规划体系并监督实施的若干意见》的相关要求，落实信阳市、罗山县发展战略，科学有序推进丽水街道国土空间开发保护的总体安排和综合部署，促进乡村振兴，经济、社会和环境协调发展，改善人居环境，依据相关法律法规、规范、上位规划，结合丽水街道实际情况，特编制《罗山县丽水街道国土空间总体规划（2021-2035年）》（以下简称《规划》）。

注：本次公示成果为阶段性成果，最终规划以批复为准。



目录

CONTENTS

□ 1.规划总则

- 1.1指导思想
- 1.2规划原则
- 1.3规划范围与期限

□ 2.定位与目标

- 2.1发展定位
- 2.2发展目标

□ 3.国土空间格局

- 3.1严格落实三条控制线
- 3.2强化资源约束
- 3.3国土空间开发总体格局

□ 4.空间布局优化

- 4.1农业空间格局
- 4.2生态空间格局

□ 5.品质提升和支撑体系

- 5.1完善交通网络体系
- 5.2强化公共服务设施
- 5.3建设绿色基础设施
- 5.4健全防灾减灾体系

□ 6.历史文化保护与利用

- 6.1加强历史文化保护

□ 7.国土综合整治与生态修复

- 7.1国土综合整治
- 7.2生态修复

□ 8.规划实施与保障



01 规划总则

1.1 指导思想

1.2 规划原则

1.3 规划范围与期限



1.1 指导思想

以习近平新时代中国特色社会主义思想为指导，全面贯彻党的十九大和十九届二中、三中全会精神，紧紧围绕统筹推进“五位一体”总体布局和协调推进“四个全面”战略布局，坚持新发展理念，坚持以人民为中心，坚持一切从实际出发，按照高质量发展要求，做好国土空间规划顶层设计，发挥国土空间规划在国家规划体系中的基础性作用，为国家发展规划落地实施提供空间保障。

1.2 规划原则

底线约束、节约集约

聚焦问题、分类施策

以人为本、注重品质

因地制宜、突出特色



● 1.3 规划范围与期限

规划范围

全域规划范围：丽水街道行政辖区内的全部国土空间；包括6个社区（邵洼社区、兴和社区、赵园社区、刘台社区、西城社区、高湾社区），两个行政村（曹堰村、陈湾村），总面积31.90平方公里；

规划期限

本次规划期限为2021年-2035年。
其中：近期规划期限为2021-2025年；远期规划期限为2026-2035年；
远景展望至2050年。



02 定位与目标

2.1 发展定位

2.2 发展目标



● 2.1发展定位

现代农业示范区、乡村振兴先行区、信罗一体化新兴增长极

● 2.2发展目标

2025 至2025年，生态保护红线、永久基本农田、城镇开发边界三条空间管制控制线全面落地；公共服务设施进一步得到完善；环境治理体系基本建立，城乡人居环境品质和基础设施保障水平显著提升。

2035 至2035年，全域生态保护格局、农业格局全面优化，形成主体功能明显的国土空间开发保护新格局；农村一二三产业全面融合发展，农村人居环境明显改善，农村居民的幸福感和获得感、安全感显著提升；全域基础设施和公共服务资源配置更加合理，全面实现设施共建共享、互联互通。

2050 到本世纪中叶，物质文明、政治文明、精神文明、社会文明、生态文明全面提升，绿色发展方式和生活方式全面形成，全域各项经济社会发展指标达到市内领先水平，治理体系和治理能力实现现代化，成为新时代高质量发展样板区域。



03 国土空间格局

3.1 严格落实三条控制线

3.2 强化资源约束

3.3 国土空间开发总体格局



3.1 严格落实三条控制线

永久基本农田

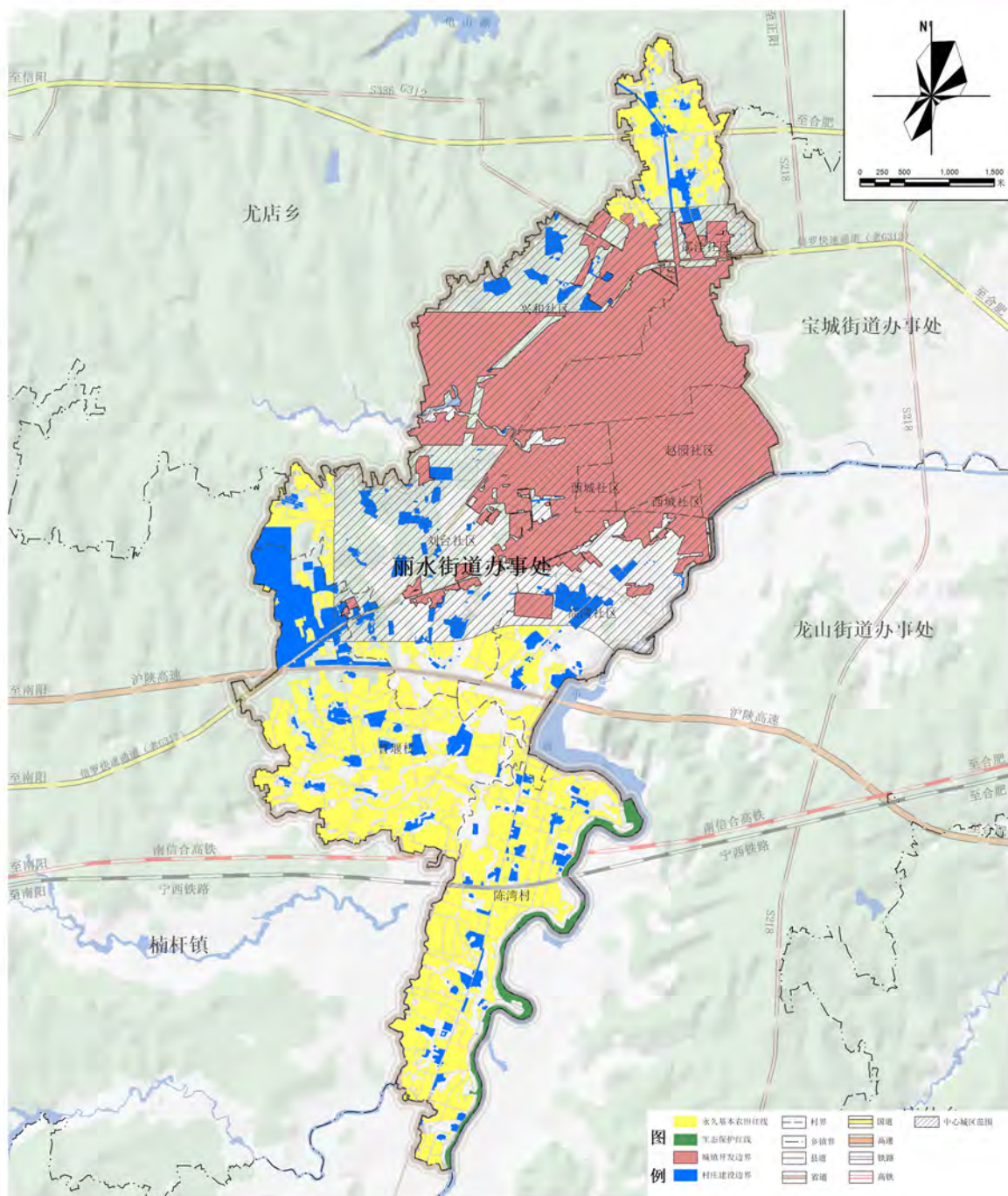
永久基本农田依法划定后，任何单位和个人不得擅自占用或者改变其用途。

生态保护红线

生态保护红线内，自然保护地核心保护区原则上禁止人为活动，其他区域严格禁止开发性、生产性建设活动，在符合现行法律法规前提下，除国家重大战略项目外，仅允许对生态功能不造成破坏的有限人为活动。

城镇开发边界

城镇开发边界一经划定，原则上不得调整，因重大战略调整、重大项目建设、行政区划调整等确需调整的，按国土空间规划修改程序进行。



● 3.2 强化资源约束

耕地资源

严格落实耕地保护制度，提高农业综合生产能力、确保粮食安全。在稳定耕地数量的同时，注重质量管护。



林地资源

实施森林资源分区管理，对公益林、商品林等实行分区管制。强化林地利用监督管理，严格执行森林采伐限额，实现森林资源永续利用。



水资源

全面落实最严格水资源管理制度，强化水资源管理刚性约束。优化水资源供需平衡方案，合理配置水资源利用结构。



3.3 国土空间开发总体格局

坚持人与自然和谐共生的理念，统筹协调国土空间保护与开发关系，构建以“一心、一廊、两轴、两片区”为引领的全域国土空间总体格局。



04 空间布局优化

4.1 农业空间格局

4.2 生态空间格局

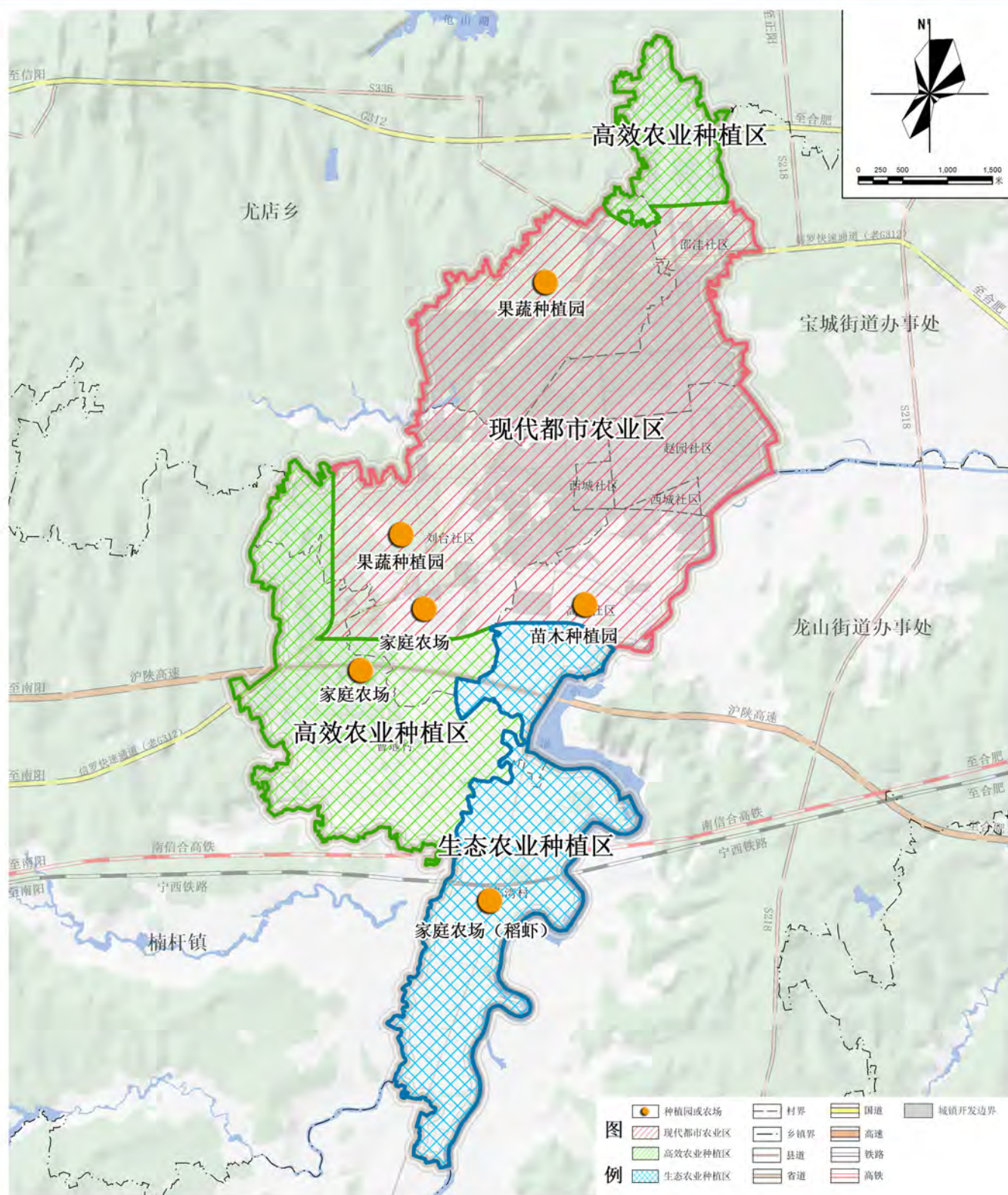


4.1 农业空间格局

构建“三区多点”的农业生产格局

三区：包括高效农业种植区、生态农业种植区、现代都市农业区。

多点：主要是果蔬种植园、苗木种植园、家庭农场等以点带面，大力推广优势种植和养殖业，形成龙头带动作用。



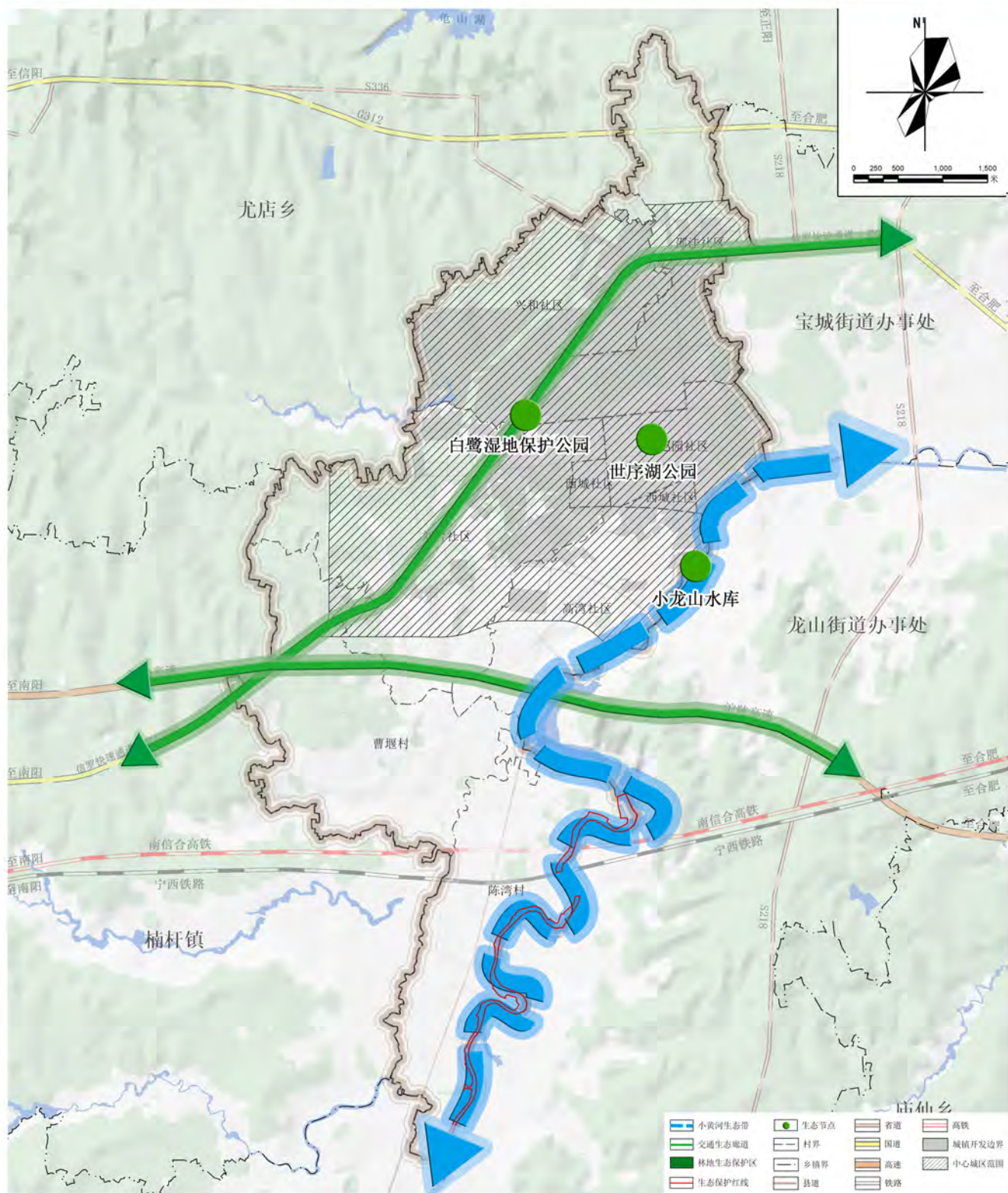
4.2生态空间格局

构建“一带、两廊、三节点”生态保护格局

一带：小潢河生态带。

两廊：以信罗快速通道（老G312）和沪陕高速为主的交通生态廊道。

三节点：主要是以小龙山水库、世序湖公园、白鹭湿地保护公园为主的生态节点，优化生态保护格局，强化核心区绿化空间，实现生态和谐发展的景象。



05 品质提升和支撑体系

5.1 完善交通网络体系

5.2 强化公共服务设施

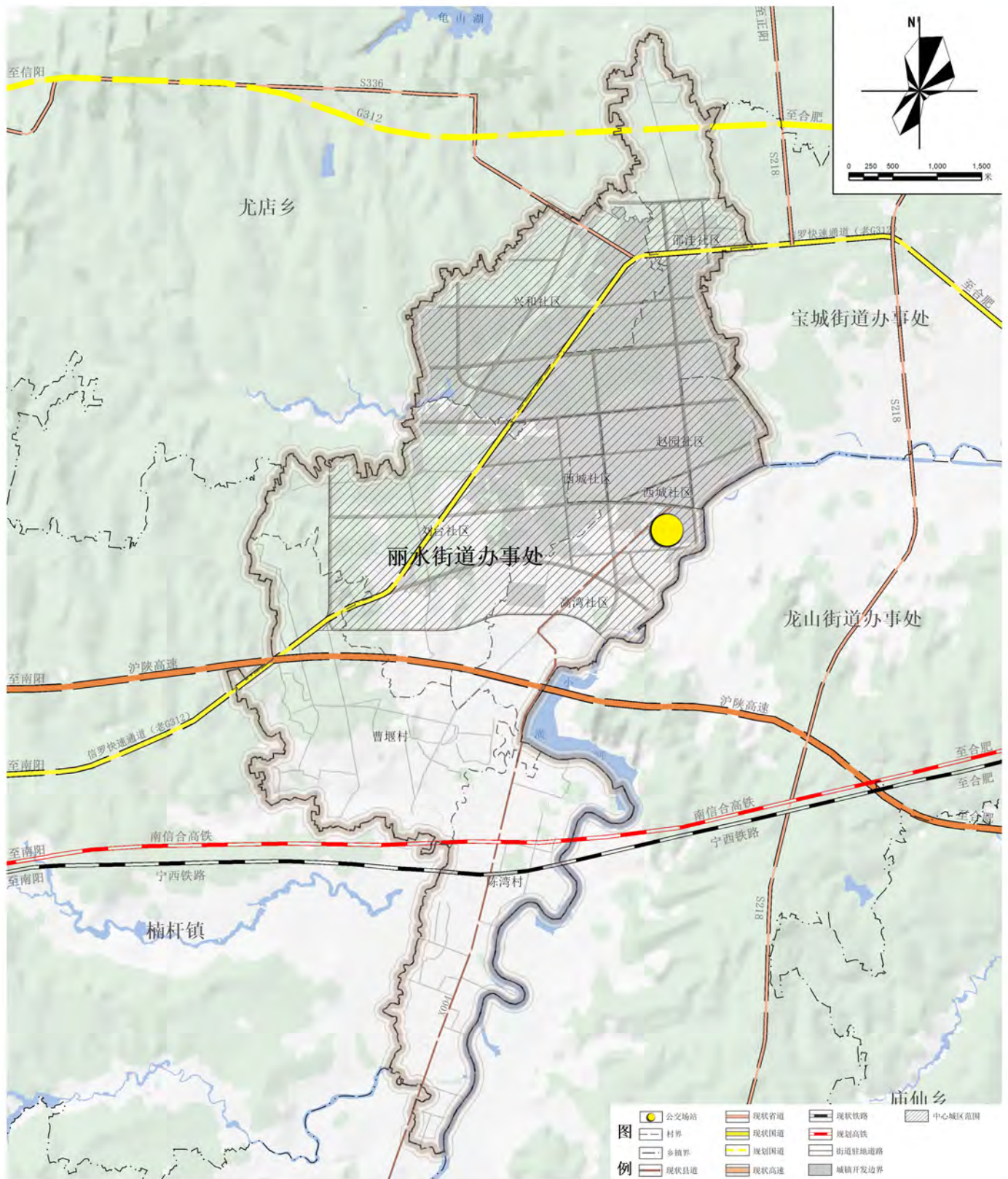
5.3 建设绿色基础设施

5.4 健全防灾减灾体系



5.1 完善交通网络体系

以“安全、畅达、绿色、公平”为核心理念，以道路升级改造、优化路网结构为重点，统筹考虑交通设施布局，建设以铁路、高速公路和快速通道等为骨架，以国道、县道、乡道为依托的综合交通运输体系，形成便捷、安全、高效的综合交通运输网络，带动丽水街道可持续发展。



5.2 强化公共服务设施

根据上位规划，结合居民出行距离和公共服务需求，将丽水街道划分为两类生活圈及公共服务设施配置体系。

城镇生活圈

以街道驻地为载体，生活圈内以居住为主导功能，结合居民生活出行特点和实际需要配置，可进一步划分为15分钟生活圈、5-10分钟生活圈。

乡村生活圈

以村庄为载体，是一个生产生活高度融合的空间单元，综合考虑乡村居民常用交通方式，配置满足就近使用需求的服务要素，并注重相邻村庄之间服务要素的错位配置和共享使用。

教育体系

促进学前教育普及普惠、义务教育优质均衡、普通高中多样特色、高校进驻融合发展。

医疗卫生体系

完善各级各类医疗卫生设施体系，构建全民覆盖、服务精准、韧性可持续的健康体系。

文化体系

满足居民文化活动的要求，同时具备承办各类文化活动的的能力。

体育体系

以满足人民多元化体育设施需求为出发点，逐步完善全民健身公共服务体系。

社会福利体系

提升社会保障水平，坚持普惠性、保基本、可持续、高标准建设社会保障服务设施，切实保障老人的基本公共服务。



5.3建设绿色基础设施

给水工程

优化用水结构，实施节约用水制度化、精细化管理，全面推进节水型社会建设，有效节约水资源。全面提高供水水质，构建城乡一体、集约、高效供水体系。

排水工程

采取雨污分流制。

电力工程

保留尤楼变，新增城北变、杜堰变、城南变三座变电站。

电信工程

加快全域内宽带管网建设和升级，推进高速无线宽带覆盖，完善农村信息化业务平台和服务中心建设。

燃气工程

采用集中供气（天然气管网）模式。

5.4健全防灾减灾体系

地质灾害防治

丽水街道全域属于地质灾害低风险区。

防洪排涝工程

按照适度超前，防控结合理念，提高全域防洪排涝防治水平和工程建设质量，防洪排涝标准根据水利部门审核确定的规划进行调整。

抗震减灾工程

利用广场、公园及学校等开敞空间建立避震疏散场所，以道路为主要震疏散通道。

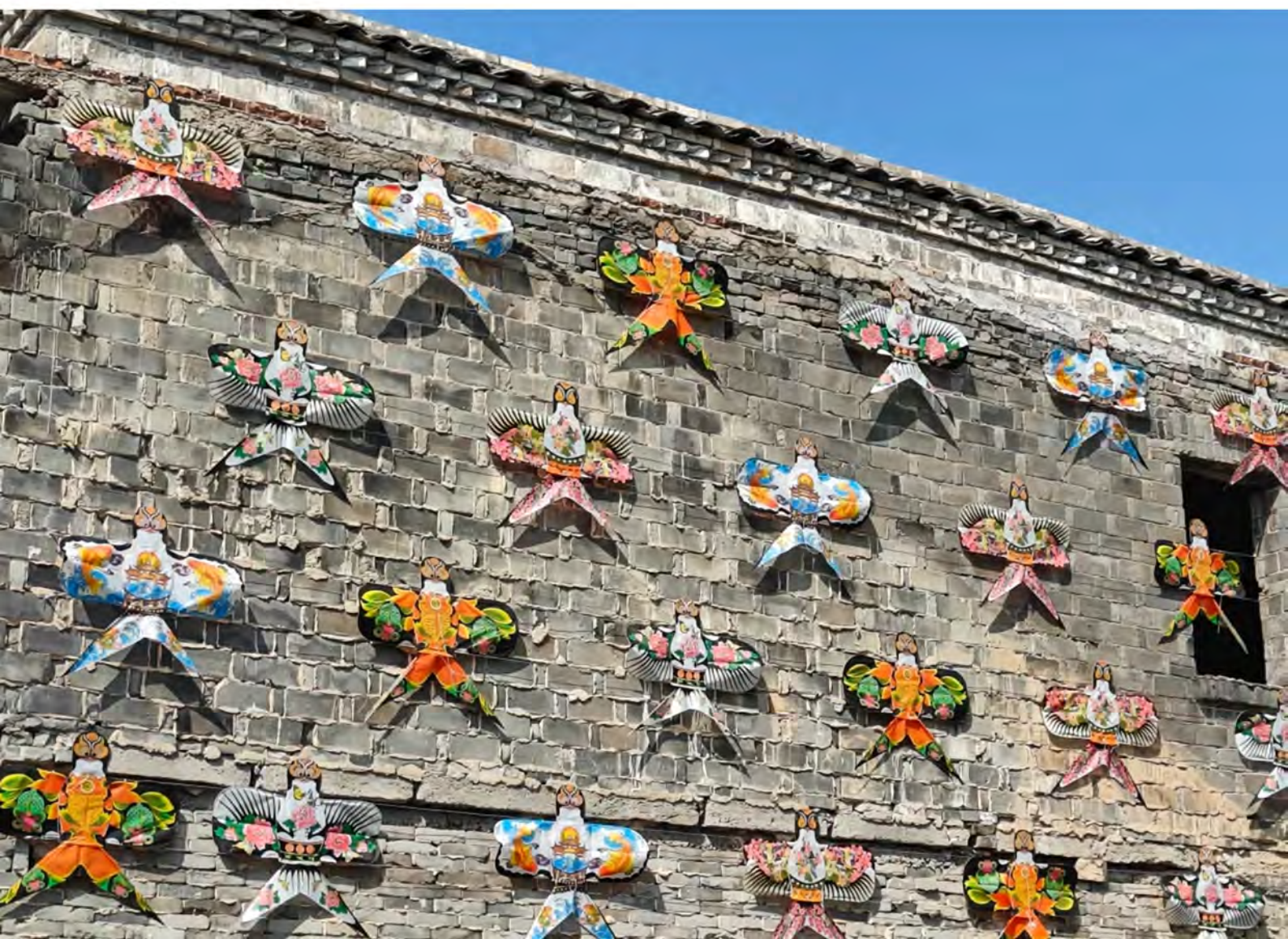
抗震减灾工程

加强公共消防设施和消防救援力量建设，完善消防安全体系。



06 历史文化保护与利用

6.1 加强历史文化保护



6.1 加强历史文化保护

物质文化遗产保护

丽水街道全域县级文保单位2处。

尚未核定为文物保护单位的不可移动文物加强保护，共10处。

加强历史保护与传承

1. 物质文化遗产保护

文物保护应严格按照《中华人民共和国文物保护法》的要求，执行严格的保护政策。总体指导思想为“保护为主、抢救第一、合理利用、加强管理”。对于未落实核心保护范围和建设控制地带的文物保护单位，应尽快划定，明确保护责任。

2. 非物质文化遗产保护与传承

加强对非物质文化遗产传承人的培育，鼓励非物质文化遗产保护与历史资源点、景区的展示利用相结合。加强名录体系建设和保护管理工作，不断发掘、整理、恢复、增补和保护各类非物质文化遗产，并加强其所依托的物质空间保护。开展口述史、民俗、文化典籍的整理、出版、阐释工作。培养传承人，建立传承机制。将传承人的保护工作制度化，建立科学有效的非物质文化遗产传承机制，推动非物质文化遗产在本地的普及与传承。



07 国土综合整治与生态修复

7.1 国土综合整治

7.2 生态修复



7.1 国土综合整治

农用地整理

按照“宜耕则耕、宜园则园、宜林则林、宜草则草”的原合理优化耕、园、林、草地的结构和布局；推进高标准农田建设，荒耕地尽快复耕复种。



建设用地整治

盘活存量建设用地，集约精准保障基础设施、公共服务设施建设和产业融合发展用地。



7.2 生态修复

水体生态修复

以小潢河等河流与干渠为主体统筹推进水环境综合治理。



全 域 国 土 整 治 助

08 规划实施与保障



完善规划体系

国土空间总体规划是详细规划的依据、相关专项规划的统领；相关专项规划要相互协同，并应与详细规划做好衔接。全域应建立分层管理、分类指导的规划编制体系，强化全域全要素空间治理。

近期建设规划

明确近期实施目标和重点任务，明确近期约束性指标，明确近期重点建设项目名录布局、规模，保障近期重点建设项目空间需求。

公众参与机制

坚持上下结合、社会协同，建立健全贯穿规划工作和治理全过程的公众参与机制。完善共建共治共享的社会治理制度，充分发挥城乡规划师、“田秀才”、“土专家”等群体作用，引导和鼓励群众、企业、社会组织等多元主体在规划编制、决策、实施过程中发挥积极作用。

监督评估

建立统一的国土空间基础信息平台，融入市县国土空间规划“一张图”，提供全覆盖、全过程、全系统的规划信息综合应用功能；综合运用卫星遥感监测等信息化手段，实时监测国土空间规划执行情况，定期发布监测报告。

罗山县丽水街道国土空间总体规划（2021-2035年）

热切期待你的建议和意见!

一、公示时间

2025年8月12日-2025年9月11日，为期31天

二、公示渠道

罗山县人民政府网站

<https://www.luoshan.gov.cn/>

三、公众意见提交途径

邮寄地址:罗山县灵山大道南段罗山县自然资源局

邮编:464200

电子邮箱:guihuagu201@sina.com

电话:0376-2123658

部分图片来源于网络，如涉及版权问题请与罗山县自然资源局联系
(本材料数据与内容以最终批复为准)