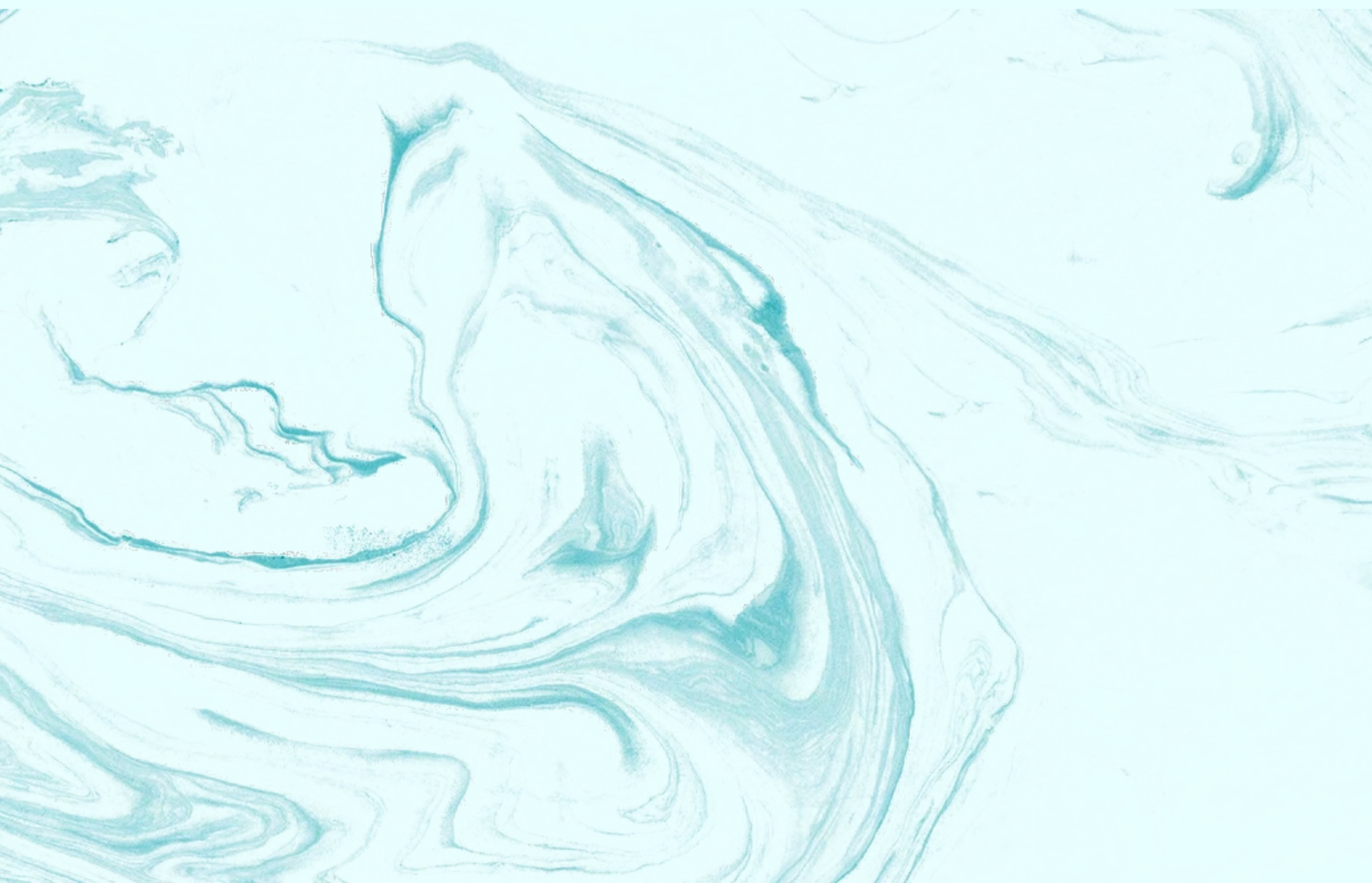


罗山县龙山街道国土空间总体规划

TERRITORIAL SPATIAL MASTER PLANNING OF LONGSHAN SUBDISTRICT

(2021-2035 年)

公示稿



前言

PREFACE

龙山街道，因辖区内有小龙山而得名。2016年，撤销城关镇、龙山乡行政建制，对其原辖行政区域实行城市管理机制，设立龙山街道办事处。龙山街道隶属于河南省信阳市，位于罗山县中心城区东南部，与丽水街道办事处、宝城街道办事处共同构成罗山县中心城区。

为贯彻落实党中央、国务院关于建立国土空间规划体系并监督实施的重大战略部署，编制了《罗山县龙山街道国土空间总体规划（2021-2035年）》（以下简称“规划”）。

本规划是龙山街道实现第二个百年奋斗目标的发展蓝图；是健全完善国土空间规划体系，提升国土空间治理能力的关键环节；是对龙山街道全域范围内国土空间开发保护、利用与修复作出的总体安排和综合部署；是编制详细规划的依据。

目录

CONTENTS

01 规划总则

- 1.1 指导思想
- 1.2 规划原则
- 1.3 规划期限与范围

02 发展定位与目标

- 2.1 发展定位
- 2.2 国土空间开发保护目标

03 资源保护与利用

- 3.1 耕地资源
- 3.2 林地资源
- 3.3 水资源
- 3.4 建设用地

04 总体格局与结构

- 4.1 开发保护总体格局
- 4.2 全域用途分区规划

05 全域统筹发展

- 5.1 人口与城镇化
- 5.2 产业空间布局
- 5.3 历史文化与景观风貌

06 综合支撑体系

- 6.1 综合交通体系
- 6.2 公用设施布局

07 国土综合整治与生态修复

- 7.1 农用地整治
- 7.2 建设用地整治
- 7.3 生态修复

08 规划实施与保障机制

- 8.1 强化规划传导
- 8.2 指定近期建设计划
- 8.3 保障规划实施

01

规划总则

- ◆ 1.1 指导思想
- ◆ 1.2 规划原则
- ◆ 1.3 规划期限与范围



01 规划总则

1.1 指导思想

以习近平新时代中国特色社会主义思想为指导，全面贯彻党的二十大和十九届三中、五中全会精神，紧紧围绕统筹推进“五位一体”总体布局和协调推进“四个全面”战略布局，坚持创新、协调、绿色、开放、共享的发展理念，按照国家、河南省、信阳市关于构建国土空间规划体系的要求，践行以人民为中心的发展思想，坚定不移走生态优先、绿色发展道路，立足国土资源禀赋、现实基础及主体功能，统筹谋划国土空间开发、利用、保护和修复，提高国土利用效率与效能，推进城乡融合发展、实施乡村振兴战略、引领乡村建设行动。

1.2 规划原则

1. 底线约束、节约集约。

落实市县国土空间总体规划划定的耕地和永久基本农田、生态保护红线、城镇开发边界等控制线，严守国土空间安全底线，严控新增建设用地，盘活利用城乡存量建设用地，提高土地节约集约利用水平，实现街道从规模扩张的外延式发展向以质量提升为核心的内涵式发展转变。

2. 以人为本、注重品质。

坚持以人民为中心以满足人民对美好生活的向往为目标，充分考虑经济社会发展目标和发展阶段，保障公共服务和公共空间供给，提升人居环境品质，切实增强人民群众的安全感、幸福感、获得感。

3. 城乡融合、绿色发展。

坚持城乡融合，统筹优化城乡空间和资源配置，推进城乡基本公共服务均等化，构建和谐城乡关系。持续改善生态环境、降低碳排放，加快转变城乡建设方式，促进经济社会发展全面绿色转型。

4. 聚焦问题、分类施策。

围绕乡村振兴建设，分析研究街道现存问题和需求，针对性提出解决问题的措施和发展思路，统筹安排街道国土空间保护、开发、修复、整治项目，提高规划可操作性和实施性。

5. 因地制宜、突出特色。

尊重自然地理格局，深入挖掘街道自然禀赋和历史人文资源，突出地域特色，保护塑造乡村风貌，延续乡村历史文脉，完善城乡历史文化保护传承体系，建设宜居宜业富有特色的街道和乡村。

01 规划总则

1.3 规划期限与范围

1.规划期限：

本次规划期限为 2021年 -2035年，

其中：近期规划期限为 2021-2025年；远期规划期限为 2026-2035年。

2.规划范围：

规划范围为龙山街道行政辖区内的全部国土空间，总面积 59.18平方公里。



全域规划范围图

02

发展定位与目标

- ◆ 2.1 发展定位
- ◆ 2.2 国土空间开发保护目标



02 发展定位与目标

2.1 发展定位

**以生态农业、农产品加工为主导；
冷链物流、乡村休闲游为特色；
宜农宜商、宜居宜游的罗山县近郊融合示范区。**

生态农业、农产品加工

大力发展高效农业，推广生态管理；
积极发展无污染的农产品精深加工。

物流冷链

发展现代农产品冷链物流，逐步形成区域化、产业化、规模化的农产品生产基地，增加农民收入，实现可持续发展。

乡村休闲游

在发展基础产业和特色产业的基础上，以生态涵养、休闲观光为主题，发展农旅观光，从而带动地方经济发展、推动产业转型。

02 发展定位与目标

2.2 国土空间开发保护目标

2025年

至2025年，污水处理率达到80%，农村无害化卫生厕所普及率达到70%，农村生活垃圾无害化处理率达到85%；生态保护红线、永久基本农田保护红线、城镇开发边界三条空间管制控制线全面落地。

2035年

至2035年，九年义务教育的适龄儿童入学率达到100%，农村义务教育办学水平达到省定基本标准；污水处理率达到100%，农村无害化卫生厕所普及率达到100%，农村生活垃圾无害化处理率达到100%，水环境质量全面改善，水生态建设取得明显成效，饮用水源地水质指标达标率稳定保持100%，重要河湖泊水功能区水质达标率达到100%；全域生态保护格局、农业格局、城镇开发格局全面优化，形成主体功能明显的国土空间开发保护新格局。

2050年

到本世纪中叶，物质文明、政治文明、精神文明、社会文明、生态文明全面提升，绿色发展方式和生活方式全面形成，全面建成生态优化高质量高品质的社会主义现代化街道，全域各项经济社会发展指标达到市内领先水平，治理体系和治理能力实现现代化，成为新时代高质量发展样板街道。



03

资源保护与利用

- ◆ 3.1 耕地资源
- ◆ 3.2 林地资源
- ◆ 3.3 水资源
- ◆ 3.4 建设用地



03 资源保护与利用

3.1 耕地资源

耕地保护目标

坚守保护底线。以确保粮食安全和生态安全为目标，坚持耕地保护优先、数量与质量并重，落实最严格的耕地保护制度，确保实有耕地数量基本稳定、质量不下降。

提高耕地数量和质量

坚持耕地数量和质量保护并重，保障国家粮食安全，落实国家“藏粮于地，藏粮于技”战略。

3.2 林地资源

1. 规划布局

坚持“严格保护、积极发展、科学经营、持续利用”方针，牢牢把握林地保护利用的目标定位，明确林业发展空间，以优化结构、强化调控、科学管理为手段，统筹协调林地保护与利用的关系，引导全社会严格保护林地资源、节约集约利用林地、优化资源配置，提高保护利用效率，充分发挥森林的生态、经济和社会效益，为龙山街道经济社会可持续发展奠定坚实基础。

2. 保护与管控措施

严格执行林地征占用定额、限额采伐和凭证采伐管理制度，从严控制征用占用林地，在不破坏生态的前提下，可以采取集约化经营措施，合理利用商品林，提高经济效益；全面落实森林生态效益补偿制度和管护责任制，实行林地分级管理，全面加强森林资源管护，守好生态环境底线。

03 资源保护与利用

3.3 水资源

1. 加强河湖水系空间保护

落实规划岸线分区管理要求，强化岸线保护和节约集约利用，严禁以各种名义侵占河道、湖泊等，对岸线乱占滥用、多占少用、占而不用等突出问题开展清理整治，恢复河湖水域岸线生态功能。

2. 水资源节约利用措施

实施水资源消耗总量和强度双控，强化用水定额管理，引导高耗水工业和服务业节约用水。严控高耗水产业和项目发展，合理调整种植业结构，提高用水效率。

3. 保护和利用措施

严格控制地下水开采，推动城镇供水管网向周边乡村延伸覆盖；落实河道管理范围线，恢复自然河道，对侵占水系行为严厉打击；重点防治水土流失，加大黑臭水体治理力度，实现河湖环境整洁优美、水清岸绿；完善乡村污水收集处理系统，严管工矿企业污水排放达标。

3.4 建设用地

1. 总量控制

严格控制建设用地总量。从严控制城乡建设用地规模，强化刚性约束，遏制土地过度开发和建设用地粗放利用。

2. 促进农村低效建设用地盘活

持续优化农村建设用地结构，对农村建设用地采取适度缩减的策略，统筹运用土地综合整治、城乡建设用地增减挂钩等政策手段，推进田、水、路、林、村综合整治，促进农村低效和空闲土地盘活利用。

3. 提高建设用地节约集约效率

严格按照村庄建设用地边界开展村庄建设，控制村庄建设用地总量。以尊重农民意愿为前提，以改善农民生活条件为目标，按照“一户一宅”和“户有所居”的基本原则，合理确定农村居民点规模。

04 总体格局与结构

- ◆ 4.1 开发保护总体格局
- ◆ 4.2 全域用途分区规划



04 总体格局与结构

4.1 开发保护总体格局

构建“一核、三轴、三片区、多节点”为引领的全域国土空间总体格局

一核

城镇发展核心。

三轴

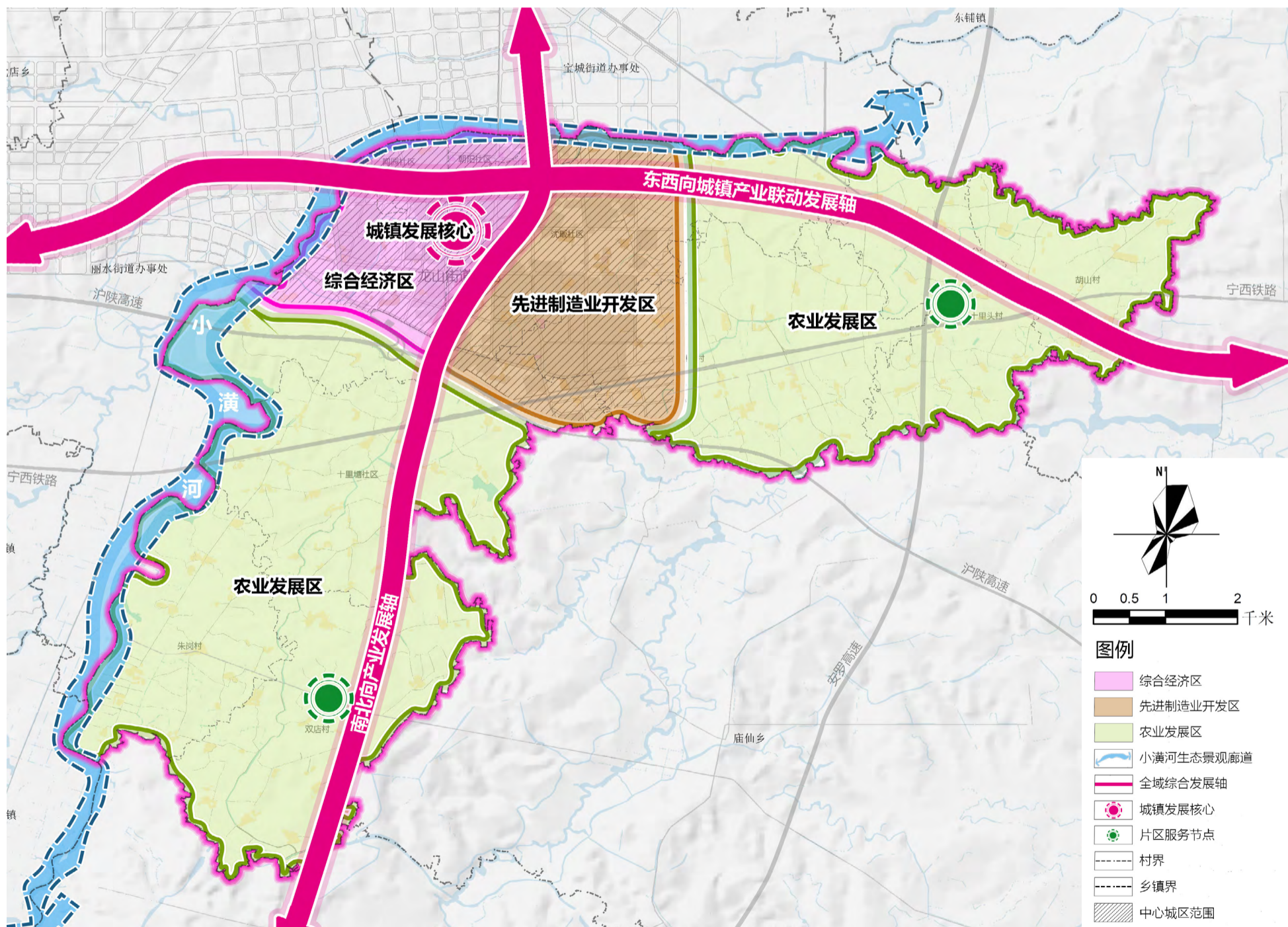
东西向城镇产业联动发展轴、南北向产业发展轴和小潢河生态景观廊道。

三片区

综合经济区、先进制造业开发区和农业发展区。

多节点

以十里头村和双店村为主，辐射带动周边的村庄。



全域国土空间总体格局规划图

04 总体格局与结构

4.2 全域用途分区规划

1. 生态保护区：

生态保护区是具有特殊重要生态功能或生态敏感脆弱、必须强制性严格保护的陆地。按照生态功能不降低、面积不减少、性质不改变的原则管控。

2. 生态控制区

生态控制区内，落实保护优先，开展必要的生态保育和生态修复，原则上限制各类新增加的开发建设行为。

3. 农田保护区

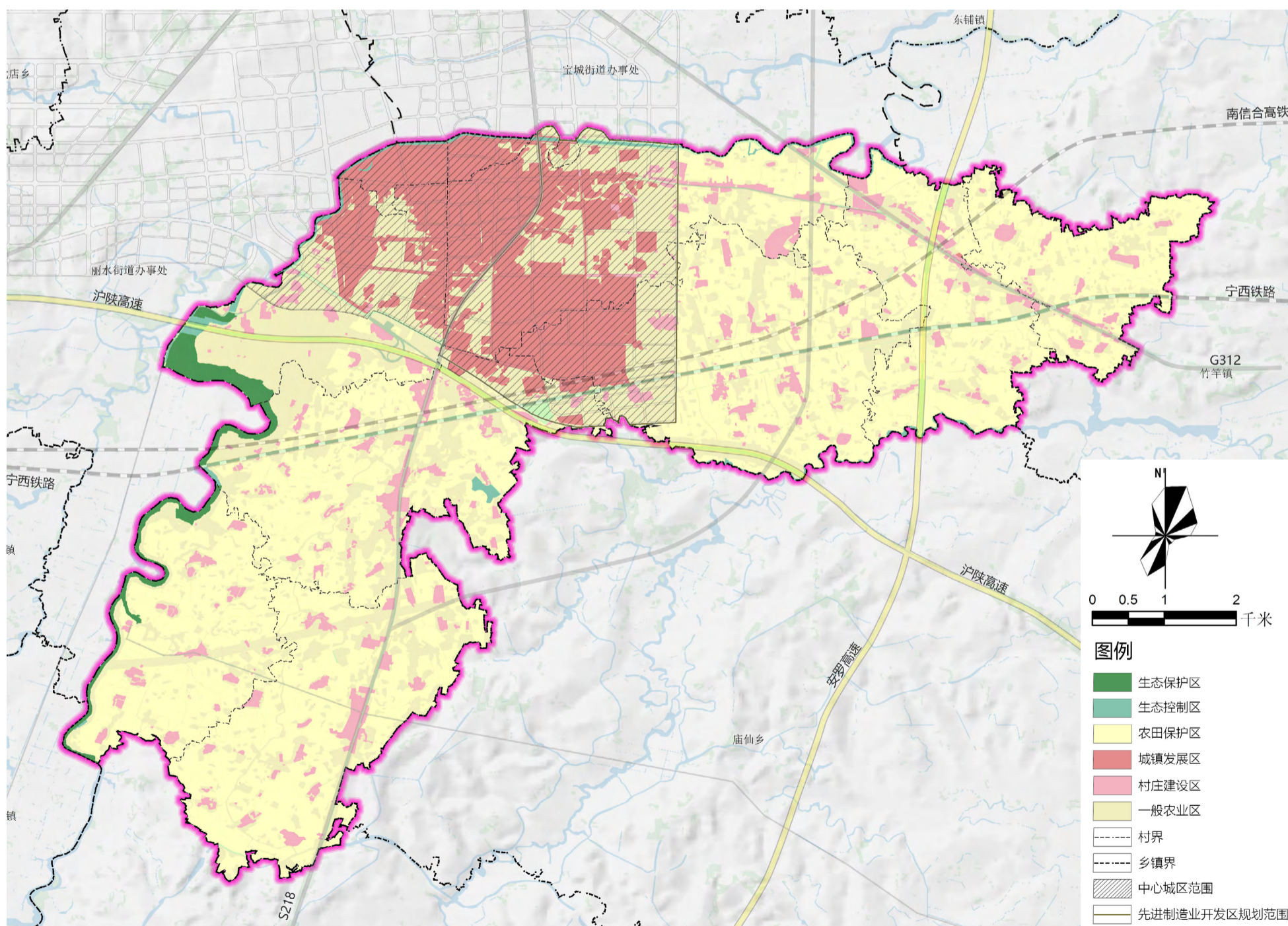
农田保护区内从严管控非农建设占用永久基本农田，鼓励开展高标准农田建设和土地整治，提高永久基本农田质量。

4. 城镇发展区

城镇发展区内依据城镇开发边界实行“详细规划+规划许可”的管制方式，规划建设用地应符合控制指标和详细规划控制要求。

5. 乡村发展区

乡村发展区主要分布于适宜农业生产、生活发展的乡村地区。其中包括乡村建设区和一般农业区。



全域国土空间规划分区图

05 全域统筹发展

- ◆ 5.1 人口与城镇化
- ◆ 5.2 产业空间布局
- ◆ 5.3 历史文化与景观风貌



05 全域统筹发展

5.1 人口与城镇化



到 2025 年:

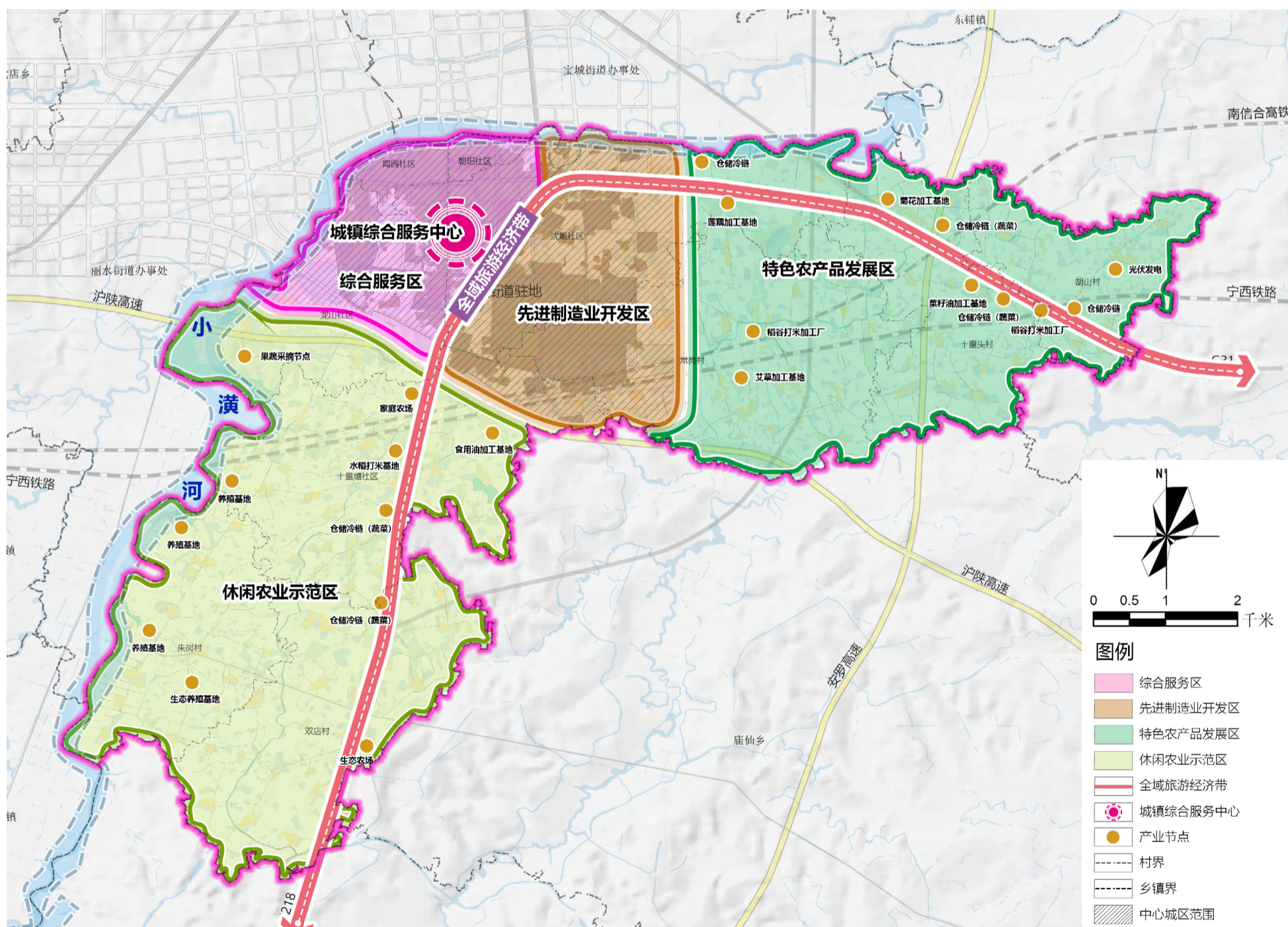
全域常住总人口为 3.46 万人，城镇化率达到 50.17%。

到 2035 年:

全域常住总人口为 4.13 万人，城镇化率达到 63.62%。

5.2 产业空间布局

构建“一心、一带、四区、多点”的产业格局



全域产业布局规划图

05 全域统筹发展

5.3 历史文化与景观风貌

历史文化保护：

1. 构建历史文化格局

落实县级文化展示线路，构建“两带、多点”历史文化保护格局。两带为沿小潢河文化展示带和龙山文化展示带；多点为历史文化保护节点。

2. 保护与传承措施

物质文化遗产保护，在文物保护单位的核心保护范围和建设控制地带内，不得建设污染文物保护单位及其环境的设施，不得进行可能影响文物保护单位安全及其环境的活动，对已经对文物保护单位及其环境造成影响的设施，应当限期治理。

非物质文化遗产保护与传承，加强非物质文化遗产保护的宣传工作，加强非物质文化遗产保护工作的队伍建设，培养非物质文化遗产保护、研究、传承等各类专门人才，支持传承人和传承单位开展非物质文化遗产的传承活动。

促进农文旅融合发展，依托历史文化资源，加强文化遗产的保护与传承、展示与活化利用，以文促旅，推进文旅融合发展。坚持以用促保，挖掘文物和文化遗产的多重价值。

规划形成“一带三区多节点”的城乡风貌结构

一带

沿小潢河滨水景观风貌带

三区

现代综合生活风貌区、工业综合风貌区、田园文化风貌区

多节点

由城市会客厅、龙山湖郊野公园、小潢河滨水节点等组成的龙山街道全域重要景观控制节点

06 综合支撑体系

- ◆ 6.1 综合交通体系
- ◆ 6.2 公用设施布局



06 综合支撑体系

6.1 综合交通体系

铁路建设

全域中部落实 1 条高速铁路；
南信合高铁：向西至南阳，向东至合肥。

公路建设

全域东部落实 1 条南北向高速公路（安罗高速），向北至驻马店，向南至武汉。
为了减少过境道路对街道驻地的影响，将省道 S218 局部改道至街道驻地东部，对其余路段进行提质改造，公路等级达到一级标准。

交通枢纽

结合产业布局、城市规划和物流需求，在街道驻地南部结合铁路客运站，建设现代化综合客货运枢纽，服务与龙山街道客货运及城乡公交系统。

城乡交通联系

提升城乡客运一体化水平。加强龙山街道城乡公共交通联系，通过公交线路延伸、局部改线、加密班次等方式，完善公交线路布局。提升城乡客运基本公共服务均等化水平。

06 综合支撑体系

6.2 公用设施布局

供水工程

规划采用街道水厂集中供水——街道驻地周边村由城镇管网延伸供水的供水模式。

污水工程

规划采用雨污分流制，合理规划布局污水处理厂，保证出水水质达到国家标准。

雨水工程

龙山街道构建“源头减排、管网排放、蓄排并举、超标应急”的全流程管控体系。

电力工程

结合电力主网架的建设，规划预留高压变电站和高压线走廊的建设用地及控制范围。

电信工程

加强邮政基础设施建设，优化网点布局，增加邮政服务网点，缩小邮政局（所）的服务半径，按照农村5-10千米1处进行布局。

燃气工程

加快天然气基础设施建设和配电网建设，保障“煤改气”气源供应以及“电代煤”电力供应。充分发挥舆论导向作用，倡导新型绿色低碳生活理念和能源消费方式，凝聚社会共识，营造良好氛围。

07

国土综合整治与生态修复

- ◆ 7.1 农用地整治
- ◆ 7.2 建设用地整治
- ◆ 7.3 生态修复



07 国土综合整治与生态修复

7.1 农用地整治

高标准农田建设

结合地形地貌与耕地现状采取针对性措施，因地制宜开展高标准农田建设。重点改善农田生态系统的稳定性，完善路网建设、整治河沟水系、防治水土流失、促进土壤改良，稳固农田防护林建设以改良农田小气候并涵养水源，建成农田和生态相结合的综合性高标准农田。

新增耕地整理

结合耕地“占补平衡”和“进出平衡”需求，在耕地后备资源和可恢复地类的调查评价基础上，因地制宜优化配置水土资源，有序进行后备资源开发，增加耕地面积，同时对新增耕地进行管护和配套设施建设，确保新增耕地能够长期、稳定利用。



07 国土综合整治与生态修复

7.2 建设用地整治

提高低效闲置建设用地利用率

依托农用地整理，统筹推进农村零散、闲置、低效建设用地的整治和利用，农村人居环境整治、景观重塑等，配套和完善村庄公共服务和基础设施。结合村庄分类数据和村域实际情况，有序开展建设用地整理项目。

合理调整建设用地布局

根据规划指标要求和各村域实际情况，推进建设用地整治项目，开展增减挂钩等综合整治工程。经整治后的农村建设用地，要优先复垦为耕地，实现与周围耕地的集中连片经营，促进农业增效、农民增收。

7.3 生态修复

1. 水域生态修复，统筹考虑河道治理、水体疏浚连通与景观提升等提出重大项目部署，促进水环境提升，营造岸绿景美的生态河流景观，提升流域水生态系统服务。

2. 林地生态修复，统筹推进林地生态修复，精准提升林地质量，持续提升林地生态服务功能。加大生态治理力度，恢复生态完整性，提高森林自我维持能力。



08

规划实施与保障 机制

- ◆ 8.1 强化规划传导
- ◆ 8.2 指定近期建设计划
- ◆ 8.3 保障规划实施



08 规划实施与保障机制

8.1 强化规划传导

对村庄规划的传导：

严格落实上位规划确定的约束性指标，统筹考虑不同村庄规划编制类型，结合地理位置按实用性村庄规划、“通则式”村庄规划两类编制村庄规划，对有发展需求的村庄编制实用性村庄规划。

对于不编制规划的村庄制定国土空间用途管制规则、建设管控和人居环境整治要求，保证乡村建设有规可依。

风貌管控要求：

主要包含生态环境要素引导、公共空间引导、公用设施引导、民居建筑风貌引导四个方面。

8.2 指定近期建设计划

对近期的国土开发、保护与修复、整治项目及用地安排制定近期实施计划。统筹安排生态修复、土地整治、产业发展类、基础设施类、公共服务设施类等工程和项目。

8.3 保障规划实施

- 加强组织保障
- 完善规划实施法规政策
- 完善公共设施实施规划
- 健全公众参与和监督机制

罗山县龙山街道国土空间总体规划（2021-2035年）

热切期待你的建议和意见！

一、公示时间

2025年8月12日-2025年9月11日，为期31天

二、公示渠道

罗山县人民政府网站

<https://www.luoshan.gov.cn/>

三、公众意见提交途径

邮寄地址：罗山县灵山大道南段罗山县自然资源局

邮编：464200

电子邮箱：guihuagu201@sina.com

电话：0376-2123658

部分图片来源于网络，如涉及版权问题，

请与罗山县自然资源局联系

（本材料数据与内容以最终批复为准）