



宝城

# 罗山县宝城街道国土空间总体规划

(2021—2035年)

—公示稿—



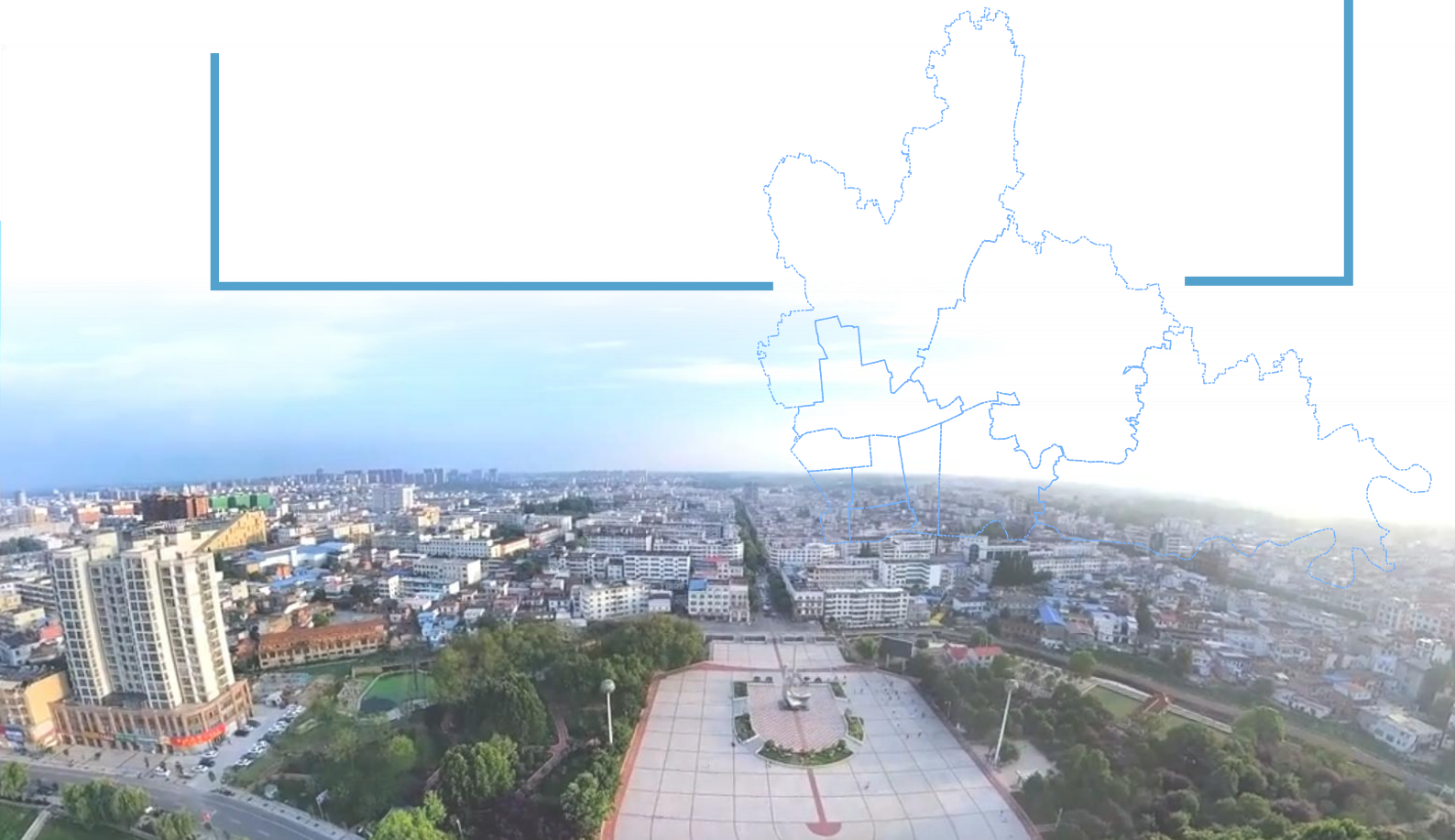
罗山县宝城街道办事处  
2025年

# 前言

## PREFACE

为全面贯彻落实《中共中央国务院关于建立国土空间规划体系并监督实施的若干意见》（中发〔2019〕18号）、《中共河南省委、河南省人民政府关于建立国土空间规划体系并监督实施的实施意见》（豫发〔2020〕6号）要求，加快推进国土空间规划体系建设，充分发挥总体规划在国土空间规划体系中承上启下的作用，立足宝城街道发展现状特征，统筹安排全域各项建设活动，推动集聚发展和土地资源节约利用，合理配置公共服务设施和基础设施，统筹开发与保护，整合优势资源，支撑罗山县宝城街道高质量发展，根据国家、河南省、信阳市等法规政策和技术标准，特编制《罗山县宝城街道国土空间总体规划（2021-2035年）》（以下简称《规划》）。

《规划》是对上位国土空间总体规划和相关专项规划的细化落实，是对宝城街道所辖范围内国土空间开发、保护、利用、修复作出的综合部署和具体安排，是编制详细规划和实施国土空间用途管制的基本依据。



# 目录

## CONTENTS

### 01 规划总则

- 1.1 指导思想
- 1.2 规划原则
- 1.3 规划范围与期限

### 02 发展定位与目标

- 2.1 发展定位
- 2.2 总体目标

### 03 国土空间格局

- 3.1 三线统筹
- 3.2 国土空间格局
- 3.3 自然资源保护与利用

### 04 产业发展

- 4.1 产业发展策略
- 4.2 产业空间布局

### 05 支撑保障体系

- 5.1 综合交通体系
- 5.2 市政基础设施
- 5.3 公共服务体系
- 5.4 防灾减灾规划

### 06 城乡风貌

- 6.1 历史文化保护
- 6.2 景观风貌管控
- 6.3 国土综合整治
- 6.4 生态修复

### 07 实施保障

- 7.1 规划传导
- 7.2 规划实施
- 7.3 保障措施

# 01 规划总则

---

1.1 指导思想

1.2 规划原则

1.3 规划范围与期限

## 1.1 指导思想

以习近平新时代中国特色社会主义思想为指导，全面贯彻党的二十大精神 and 十九届三中、五中全会精神以及习近平总书记关于河南省发展的重要讲话和重要指示批示精神，紧紧围绕统筹推进“五位一体”总体布局 and 协调推进“四个全面”战略布局，坚持以人民为中心的发展思想及“创新、协调、绿色、开放、共享”新发展理念，深入落实河南省委重大战略部署，锚定“两个确保”，实施“十大战略”，立足新发展阶段，完整、准确、全面贯彻新发展理念，紧抓构建新发展格局战略机遇，统筹发展与安全、保护与开发，保障粮食安全、生态安全和城镇化健康发展等空间需求，全面提高国土空间治理现代化建设水平，实现宝城街道国土空间开发保护更高质量、更有效率、更加公平、更可持续，助推宝城街道建设成为新社会主义现代化城镇。

## 1.2 规划原则

底线约束、节约集约

以人为本、注重品质

城乡融合、绿色发展

聚焦问题、分类施策

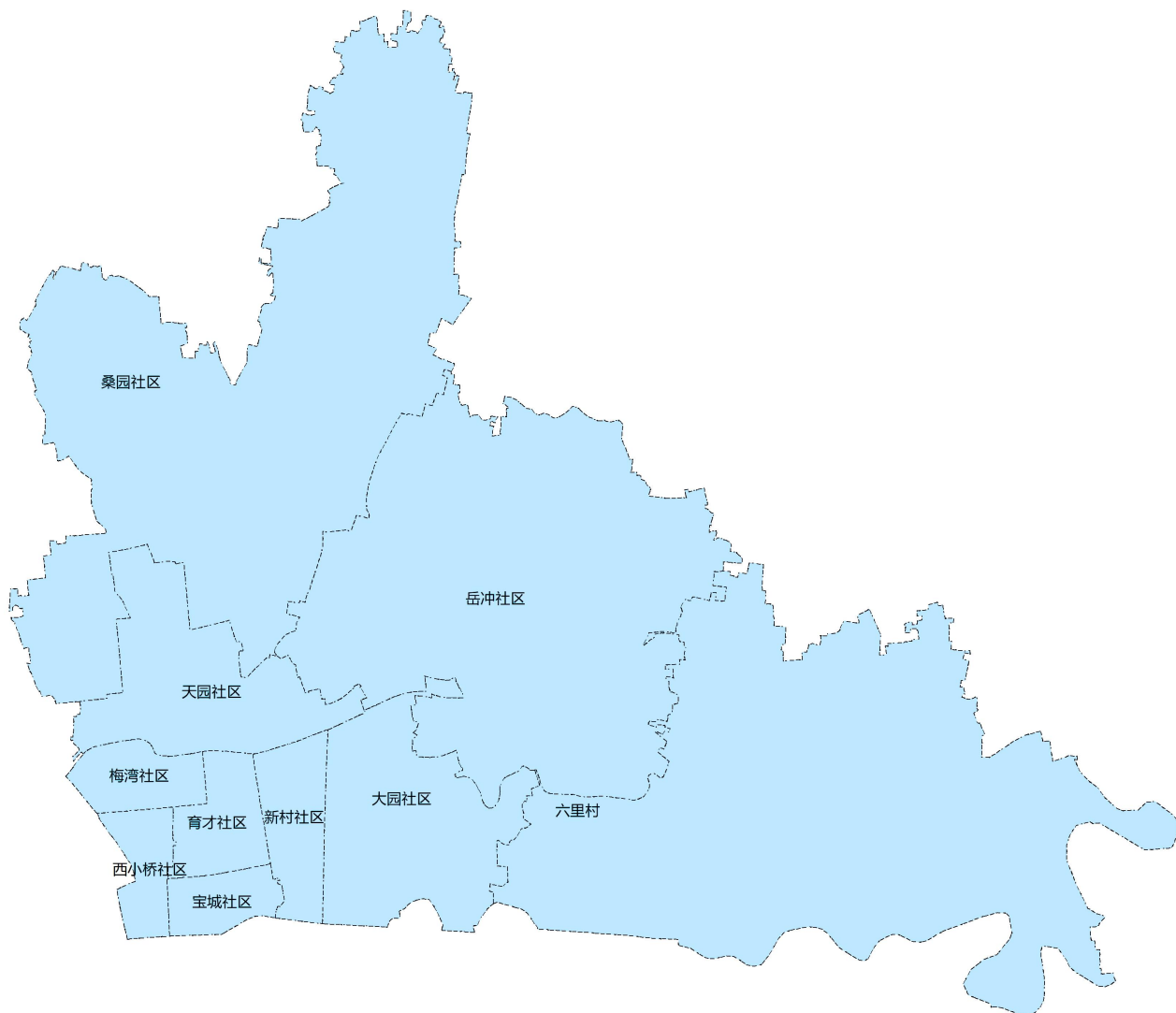
因地制宜、突出特色



## 1.3 规划范围与期限

**规划范围：**全域规划范围：宝城街道行政辖区内的全部国土空间，辖宝城社区、育才社区、新村社区、大园社区、天园社区、梅湾社区、西小桥社区、桑园社区、岳冲社区等9个社区和六里村1个行政村，总面积19.49平方公里。

**规划期限：**本次规划期限为2021-2035年。其中：近期规划期限为2021-2025年；远期规划期限为2026-2035年；远景展望至2050年。



全域范围图

# 02 发展定位与目标

---

2.1 发展定位

2.2 总体目标

## 2.1 发展定位



淮河经济带三产融合  
示范性街道



信阳市生态宜居  
示范区

## 2.2 总体目标

至**2025**年

宝城街道永久基本农田保护红线得到严格落实，河流、林地等生态资源得到修复与保护，生态功能得到大幅提升；公共服务设施和基础设施基本完善，城乡一体化发展取得显著成效。

至**2035**年

宝城街道国土空间治理体系和治理能力现代化基本实现，生态资源得到良好保护，城镇功能完善，乡村人居环境品质优良，全面建成电子信息产业园区，并完成全域美丽乡村建设。

至**2050**年

以城带乡、城乡共荣的城乡一体化格局全面形成，城乡特色风貌和艺术特质独树一帜，成为信阳市城乡经济高质量发展标杆和社会主义现代化街道。



# 03 国土空间格局

---

3.1 三线统筹

3.2 国土空间格局

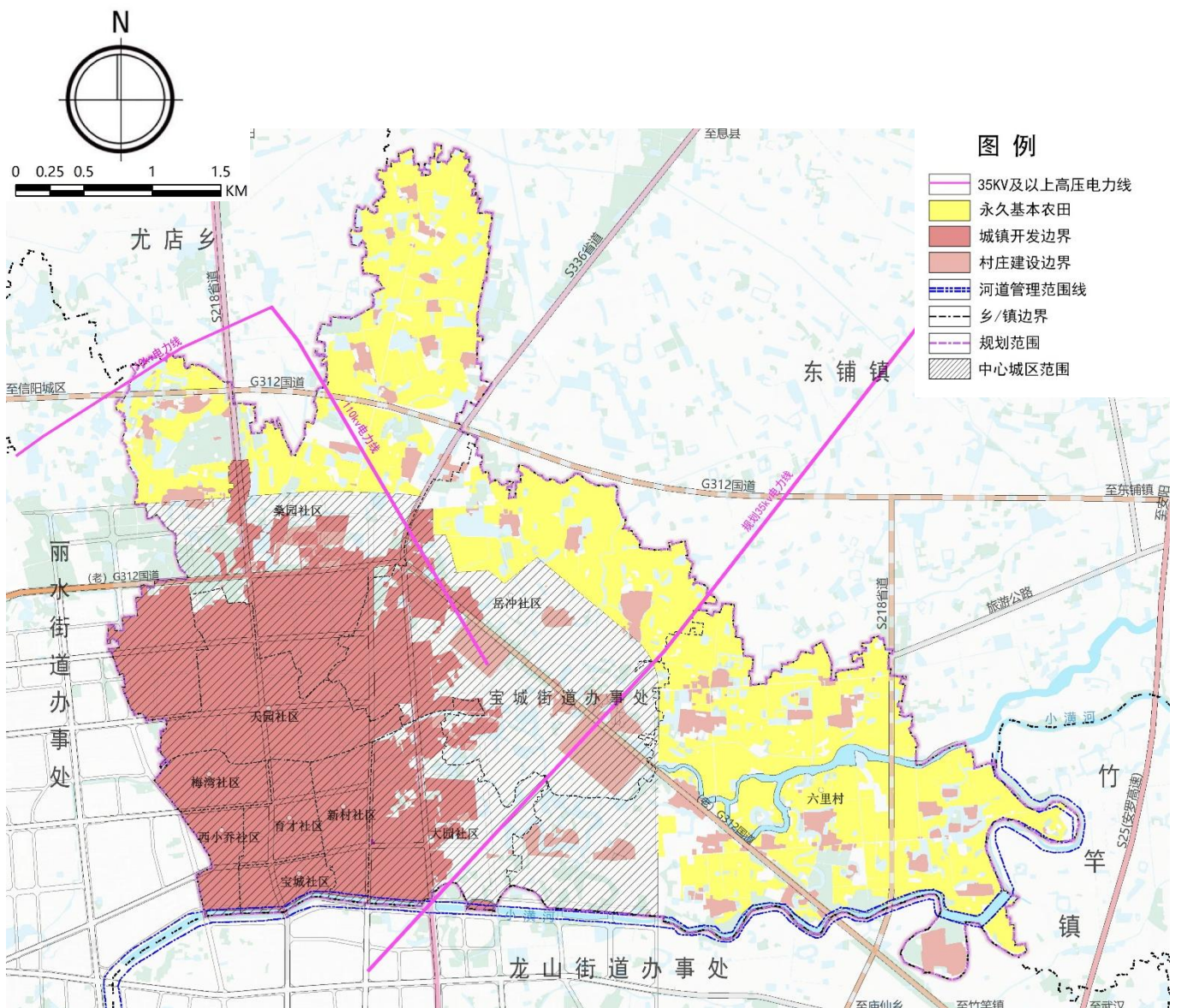
3.3 自然资源保护与利用

# 3.1 三线统筹

**严格保护耕地和永久基本农田:**落实上级下达的耕地保护目标和永久基本农田保护任务，任何单位和个人不得擅自占用或者改变其用途。

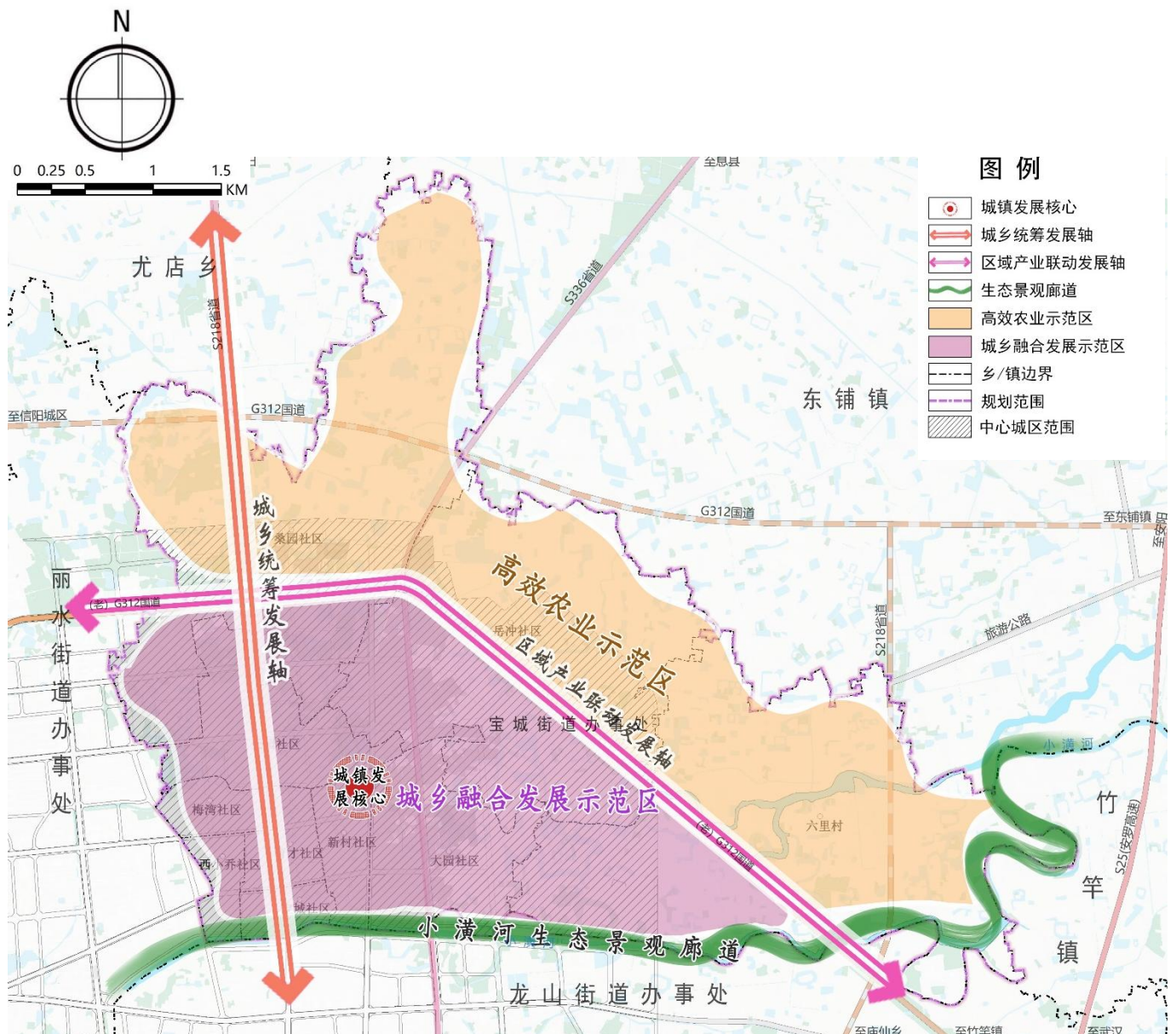
**落实生态保护红线:**宝城街道不涉及生态保护红线。

**落实城镇开发边界:**坚持以资源环境承载力为前提，以集约高效国土空间开发利用为导向，合理落实城镇开发边界。



控制线规划图

## 3.2 国土空间格局



国土空间总体格局规划图

### 一核、一廊、两轴、两片区



一核

城镇发展核心



一廊

小潢河生态景观廊道



两轴

城乡统筹发展轴  
区域产业联动发展轴



两片区

城乡融合发展示范区  
高效农业示范区

## 3.3 自然资源保护与利用

实施自然资源系统管理，严守自然资源保护底线，控制自然资源利用上限，提高自然资源利用效率，提升自然资源质量。

### 耕地资源

落实耕地和永久基本农田保护目标。严格落实耕地占补平衡，强化耕地保护，实现耕地总量动态平衡；加强耕地生态保护，积极发展绿色农业；加强耕地种植用途管制，严守永久基本农田保护红线，严禁擅自占用和改变用途。

### 林地资源

加强林地资源保护，强化生态林地保护。实行林地分级保护管理，加强林地用途管制；实行林地占补平衡，“占一补一、占优补优”的原则，依法依规办理用地手续；巩固提升生态系统碳汇能力，保护古树名木及其自然环境，推进森林城镇建设。

### 水资源

规划落实最严格的水资源管理制度，实施水资源总量控制，强化用水定额管理。严格控制地下水源开发，按照以水定城、以水定地、以水定人、以水定产的原则，优化用水结构和空间布局；落实小潢河河道管理范围线，重点防治水土流失，开展生态清洁型小流域建设，治理河道淤积。

### 建设用地

规划优先保障街道发展用地，区域基础设施用地以规划建设的交通、能源、水利等重大项目为基础，严格按照建设用地定额标准合理控制用地规模；积极盘活存量建设用地，推进批而未用和闲置土地盘活利用；规划探索建立全域指标监督机制，实时掌握指标状态及利用效率。

# 04 产业发展

---

4.1 产业发展策略

4.2 产业空间布局

## 4.1 产业发展策略

### 优化提升第一产业、提高产品竞争力

依托宝城街道现有优质果品种植基地，扩大特色农产品的经济带效应，巩固优质草莓、葡萄等的产业优势，大力发展智慧农业设施，逐步实现农业现代化种植。

### 大力发展第二产业、扩大产品影响力

聚焦电子信息、机械制造、农副产品加工三大主导产业，通过产业链招商吸引上下游企业。推行“一镇包一企”服务机制，强化用地保障。完善产业集聚区“七通一平”基础设施。

### 适度发展第三产业、农文旅融合发展

以“农业夯基、工业强链、文旅增值”为路径，通过再生稻规模化+电子信息集群化+农文旅品牌化三向发力，配套招商攻坚、用地保障、数字治理等机制，构建三产融合发展的闭环生态。





# 05 支撑保障体系

---

5.1 综合交通体系

5.2 市政基础设施

5.3 公共服务体系

5.4 防灾减灾体系

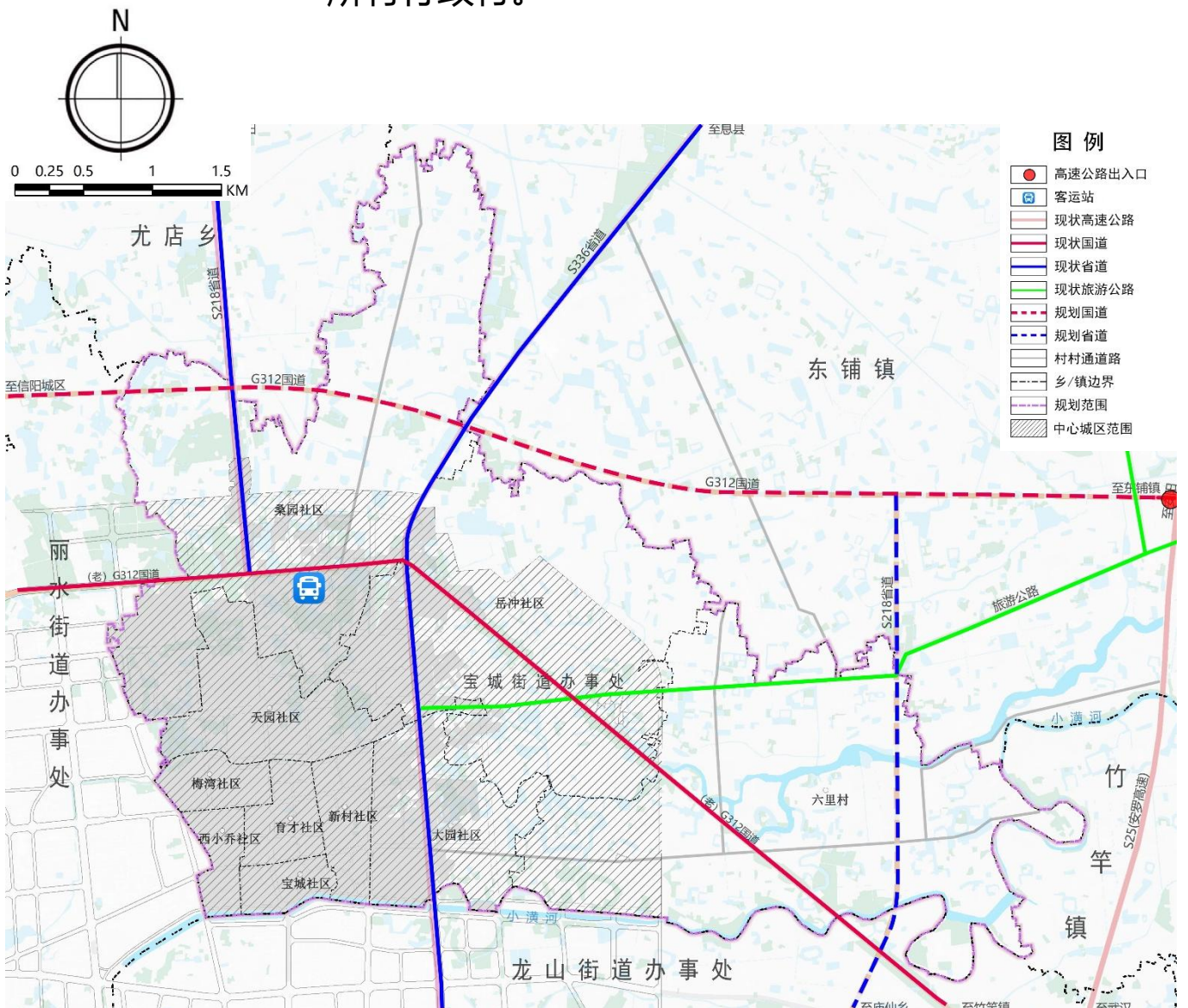
# 5.1 综合交通规划

## 构建“外通内联、高效便捷”的综合交通体系

**道路系统规划：**对现状街道全域道路进行梳理连通和升级改造，形成以国道、省道、旅游公路、城市干道为骨架，乡村道路为辅助的街道全域综合道路网络体系，保障宝城街道的交通畅通。



**城乡公交体系：**提升城乡客运一体化水平。根据上位规划在北环路与人民路交叉口东南侧规划1处客运站，并设置1处公交场站，推进农村客运公交化运营，公交站点覆盖到所有行政村。



综合交通规划图

## 5.2 市政基础设施

### 统筹布局供水、排水、电力、通信、燃气、环卫等设施。



#### 供水保障

规划宝城街道驻地由罗山县第一供水厂统一供水，地下水为应急及备用水源。供水模式为城乡连片共建区，街道全域内7个社区（村）集中连片共建。岳冲社区、六里村等共用六里水厂。



#### 排水保障

排水体制采用分流制。宝城街道污水收集后统一排放至罗山县第一污水处理厂，远期扩建城区第二污水厂，设计规模至8.0万吨/d。六里村新建一处污水处理站，主要处理本村的污水。



#### 供电保障

落实上位规划高压走廊，规划新增110kv高压电力线1条，新增35kv电力线1条。新规划一座110kv城东变电站，街道驻地及各村均设置变压器等变电设施。



#### 通信保障

建设高科技、大容量、宽频带、高速率、网通国内外、覆盖全域的现代化通信网络，建成多种传输工具相结合，快捷畅通、多层次、开放型的现代化邮政网络。



#### 燃气保障

保留现状输气管线，燃气来源为罗山天然气门站。街道驻地采用集中供气模式，其他村庄采用液化石油气、沼气、秸秆气化气等方式供气。



#### 环卫保障

加快推进垃圾分类，逐步完善村庄环卫设施，建立健全城乡生活垃圾收运处置体系，实行“村收集、镇转运、县处理”的城乡一体生活垃圾无害化处理运行机制。



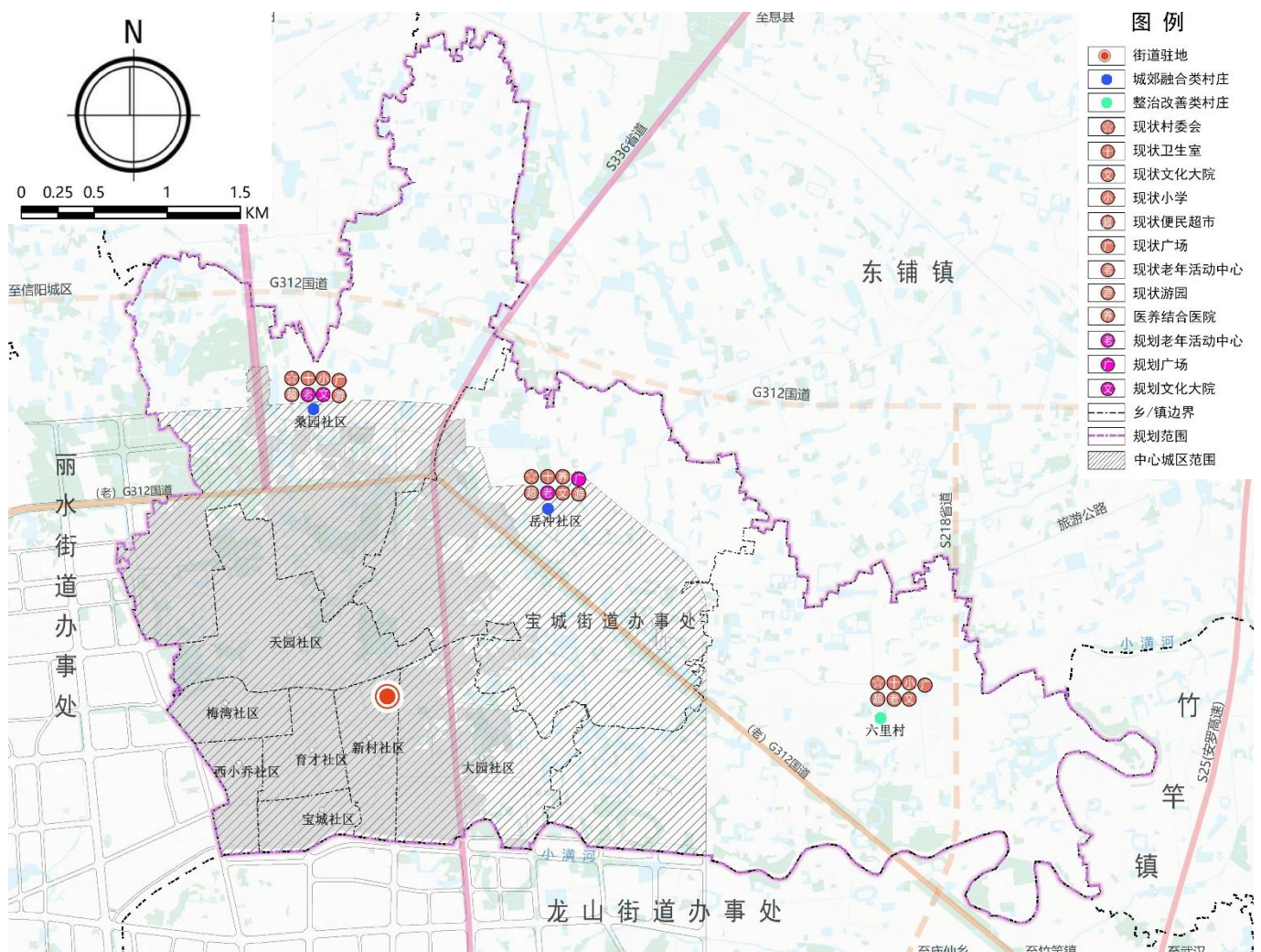
## 5.3 公共服务体系

### 构建“街道层级、村组层级”两个社区生活圈层级

从居民的生活需求与活动范围考虑，对公共服务设施实施分级控制，以不同生活圈的服务半径、服务规模为依据，以“一老一小”为重点，配建教育、文化、体育、医疗卫生、社会福利等设施，构建覆盖全龄友好的公共服务体系。

□ 街道层级：依托宝城街道驻地所在地，统筹布局满足宝城街道居民日常生活、生产需求的各类服务要素，形成街道驻地生活圈的服务核心。

□ 村组层级：依托行政村居民点和自然村，综合考虑乡村居民常用交通方式，按照15min可达的空间尺度，配置满足就近使用需求的服务要素。



公共服务设施规划图

## 5.4 综合防灾体系

按照“平战结合、平灾结合、以防为主、准确预报、快速反应、措施有效”的原则，建立和健全现代化区域综合防灾减灾体系。



抗震人防

宝城街道为Ⅶ度抗震设防区。应按照相应峰值加速度合理确定区域内设防标准，一般工业和民用建筑按基本烈度设防。规划确定重点设防目标，逐步建设能满足40%人口应急避险的应急避难场所。



防洪排涝

防洪排涝标准为10年一遇暴雨。非规划建设区（农田等）则采用10年一遇24小时暴雨所产生的径流量2天排干的标准。对尚未达到防洪标准的河道，加高加固现有堤防，治理病险河段，对影响泄洪的桥涵水闸进行改造，满足设计标准下洪水的顺利排放。



消防设施

保留现状位于北环路与天元北路交叉口的一处普通消防站，用地面积不应小于4000平方米。各行政村应设置义务消防值班室和义务消防组织，配备通信设备和灭火设施。规划村庄内预留必要的消防通道，通道宽度不小于4m。



公共卫生

加强和完善公共卫生体系建设，提高突发公共卫生事件预防控制、应急处置、医疗救治能力和水平，加快公共卫生事业发展，保护人民身体健康和生命安全，促进经济和社会协调发展，实现社会长治久安。



# 06 城乡风貌

---

6.1 历史文化保护

6.2 景观风貌管控

6.3 国土综合整治

6.4 生态修复

# 6.1 历史文化保护

## 红色故里 魅力宝城

宝城街道资源丰富，依托现状文化资源，以《罗山协议》谈判旧址、罗山县政府办公旧址等为代表，深入挖掘红色文化、构建党政文化展示区。



文物保护单位  
4处

加快文物保护单位的保护范围及建设控制地带划定工作，保障文物保护单位的真实性、完整性和风貌的协调。



登记不可移动文物

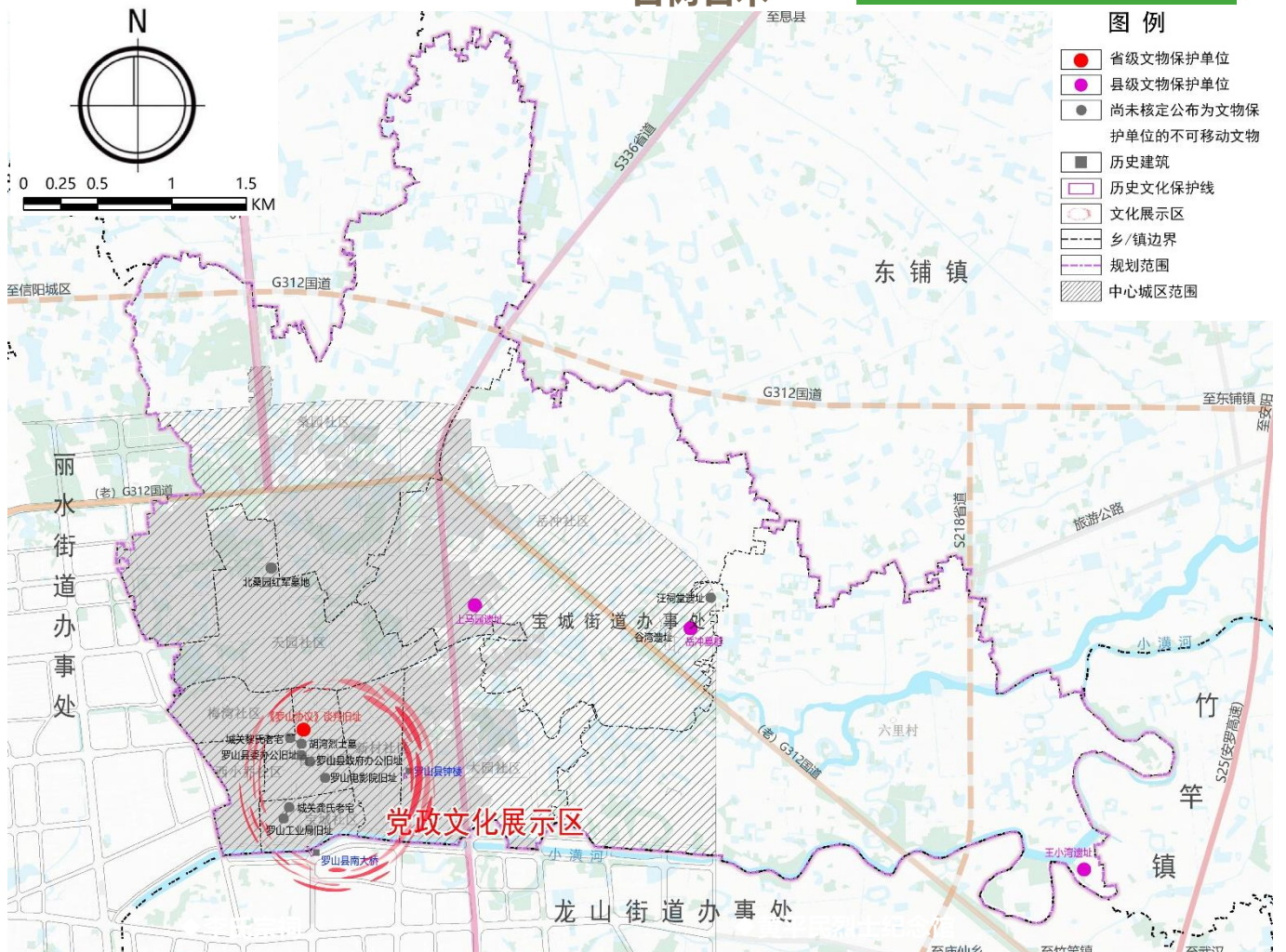
9处



古树名木

积极推动有条件、未定级的不可移动文物的勘测定界、系统录入及补充排查工作，进行分类挂牌及升级保护。

加强古树名木调查、保护、管养、救护、宣传、科学研究等工作，严格落实有关规定，健全管理制度，提高保护成效。



历史文化保护规划图

## 6.2 景观风貌管控

### 构建全域景观系统

- 依托丰富的历史文化建筑和自然景观，以街道驻地主要道路为主要景观廊道，凸显宝城街道历史文化、山水林田城等人文与自然景观资源优势，梳理空间演进脉络，加强各类景观资源整体性、系统性保护，提升景观品质，最终形成“生活美、生态美、生产美”的城乡一体全域景观风貌。

### 风貌引导

- 按照整体协调、特色突出原则，将街道驻地以外的村庄划分为现代田园风貌区。结合其农耕文化等资源，可打造以“宝城稻花香”为主题的田园风貌区。
- **建筑高度：**原则上控制在12米以下；
- **色彩：**应体现豫南地区传统民居特；
- **墙面：**采用灰白色、砖红色或青灰色系；
- **屋顶：**建议采用深灰色或青灰色瓦片；
- **门窗：**可选用赭红色、深棕色等暖色调。



## 6.3 国土综合整治

以优化乡村生产、生活、生态空间布局为导向，统筹开展全域国土综合整治、高标准农田建设、农村建设用地整治等，实现粮食产能提升，耕地面积稳中有升，促进耕地保护和土地节约集约利用，改善农村人居环境，助推乡村全面振兴。

### 农用地整治项目

统筹推进农用地整治，以可恢复园地、林地及坑塘整治、农田集中连片整治、土壤改良修复等为重点，综合整治农用地中的农村道路、设施农业用地、沟渠等辅助生产用地，对耕地、园地、林地等农用地进行结构优化配置和合理布局，充分开发零星未利用地和复垦废弃地，确保全域耕地数量有增加、质量有提升、生态有改善，提高耕地质量和连片度。

### 高标准农田建设项目

以永久基本农田为重点区域，通过平整土地、培肥改良、田间灌排设施建设、田间机耕路和生产路建设、农田林网建设等促进田块规模适度、集中连片、田面平整、耕地质量提升、粮食产能提高。



### 农村建设用地整治项目

以农村宅基地、低效闲置及碎片化建设用地为重点，有序开展整治，开展存量盘活置换空间。优先推动拆旧复垦项目涉及的村庄搬迁，有序推进常住人口较少，自然村户数30户以下农村建设用地整治。

## 6.4 生态修复

### 山水林田湖草全要素生态保护修复

坚持统筹山水林田湖草一体化保护和修复的思路，针对全域重要湿地、重要水源地等开展水环境治理、水生态的治理等，因地制宜推进湿地生态系统修复、退耕还河还湖还湿地，实现生态系统质量明显改善，生态服务功能显著提高，生态稳定性明显增强，自然生态系统基本实现良性循环。

#### 修复水体湿地生态



开展河流、湿地恢复与水污染防治，对流经全域内的小潢河实施清淤疏浚，河道畅通工程，强化河岸两侧生态廊道建设。



#### 治理林地生态



统筹推进林地生态修复，合理优化林地资源空间布局，加大国土绿化、林地抚育生态治理力度，适度增加森林面积，精准提升森林质量，持续提升林地生态服务功能。



#### 改善人居环境



加强人居环境整治，打造生态美丽宜居新农村。以推进“美丽家园”建设为导向，在各村庄开展农村垃圾、污水和厕所治理、村容村貌提升行动，持续改善农村人居环境，打造生态美丽宜居新家园。





# 07 实施保障

7.1 规划传导

7.2 规划实施

7.3 保障措施

## 7.1 规划传导

**城镇详细规划传导：**规划衔接《罗山县国土空间总体规划（2021-2035年）》的规划单元分区划分，位于罗山县中心城区内的村庄编制城镇详细规划。

**村庄规划的传导：**按照《河南省自然资源厅关于进一步做好全省村庄规划编制工作的通知》豫自然资发（2023）38号等相关规范要求，结合宝城街道实际情况和村庄建设需求，由村庄自行申请编制实用性村庄规划或通则式村庄规划。

**专项规划的传导：**建立相关专项规划审查衔接制度，相关专项规划报批前在国土空间规划“一张图”上核查，不得违背国土空间总体规划强制性内容，未通过核查的不得报批。相关专项规划批复后，将规划矢量成果叠加到国土空间规划“一张图”上，确保与国土空间规划目标、指标、坐标、图标一致，从源头消除规划矛盾。

## 7.2 规划实施



**明确近期实施目标**



**明确国土空间资源配置和  
计划指标分解落实方案**



**明确重点工程项目**

### 近远期建设期限：

近期建设期限为2021-2025年，远期建设期限为2026-2035年。

## 7.3 保障措施

### ■ 严格规划实施监管

经依法批准的国土空间总体规划，是城镇建设和管理的依据，必须严格执行，凡是违反规划的行为都要严肃追究责任。街道办定期向本级人大常委会报告国土空间规划实施情况，自觉接受人大监督。

### ■ 建立规划监督制度

自然资源主管部门负责本规划实施监测工作，包括确定监测指标体系、滚动制定阶段规划目标、建立面向公众的监测数据库等。各部门根据规划要求履行各自的职责，并负责提供职能范围内的发展信息。本规划实施情况全面接受社会公众监督。

### ■ 建立规划评估制度

自然资源主管部门定期向县政府提交规划实施评估报告，经审议通过后，向社会发布。根据县政府对评估报告的审议意见，对阶段规划目标以及监测指标体系、阶段工作计划进行调整。

### ■ 加强能力建设

加快培养建设懂城乡、会管理的干部队伍，组织（人事）部门要制定人才培养规划，培养国土空间规划建设管理人才。采取多种形式，大力开展国土空间总体规划建设管理等职业技能培训，全面提高一线职工技能素质。

### ■ 严格工作考核

建立健全国土空间总体规划建设管理工作考核评价监督问责机制，确定考核体系和标准，定期进行考核，通报考核结果，并将考核结果纳入经济社会发展综合评价体系，作为党政领导班子和领导干部综合考核评价的重要参考。

# 罗山县宝城街道国土空间总体规划（2021—2035年）

热切期待你的建议和意见！

## 一、公示时间

2025年8月12日—2025年9月11日，为期31天

## 二、公示渠道

罗山县人民政府网站

<https://www.luoshan.gov.cn/>

## 三、公众意见提交途径

邮寄地址：罗山县灵山大道南段罗山县自然资源局

邮编：464200

电子邮箱：guihuagu201@sina.com

电话：0376-2123658

部分图片来源于网络，如涉及版权问题，  
请与罗山县自然资源局联系

(本材料数据与内容以最终批复为准)