

# 罗山县定远乡国土空间总体规划 (2021-2035年)

定远

【公众征求意见稿】

定远乡人民政府

2025年09月

本材料数据与内容以最终批复为准

# 前言

## Preface

# 罗山县定远乡国土空间总体规划

(2021-2035年)

定远乡位于罗山县东南部，东与光山、新县毗邻，南与湖北大悟县接壤，西与山店乡交接，北与周党镇为邻。地处豫鄂要冲，北距罗山县城45公里，南距湖北省武汉市200公里，西离信阳市56公里。安罗高速、大别山高速等交通要道交汇乡域，联南贯北、承东启西、交通便捷。

《罗山县定远乡国土空间总体规划（2021-2035年）》（以下简称《规划》）以习近平新时代中国特色社会主义思想为指导，全面贯彻党的二十大和二十届二中、三中全会精神，深入贯彻习近平总书记视察信阳重要讲话和重要指示精神，落实中央和省委、市委决策部署。立足新发展阶段，全面贯彻新发展理念，融入新发展格局，统筹发展和安全。助力罗山县稳步推进“一极四区”建设，助力信阳市建设鄂豫皖省际区域性中心城市，为定远乡进一步推进与信阳市设施共享、产业分工与协作、城市功能互补等提供重大战略机遇。

《规划》是对信阳市、罗山县国土空间总体规划和相关专项规划的细化落实，是乡域国土空间开发、保护、利用、修复作出的综合部署和具体安排，是编制详细规划和实施国土空间用途管制的基本依据。

目前，《规划》已形成草案，希望社会各界充分参与到定远乡国土空间开发保护的行动之中，积极建言献策，共创富强、美丽、幸福定远！

# 目录

comtents

01 规划总则

02 发展定位与目标

03 优化总体格局

04 自然资源保护利用与整治修复

05 完善支撑体系

06 文化传承，彰显城乡特色风貌

07 集约高效，营建宜居美丽集镇区

08 规划传导与实施保障



罗山县定远乡国土空间总体规划

# 01

## 规划总则

1.1 指导思想

1.2 规划原则

1.3 规划范围与期限

## 1.1 指导思想

以习近平新时代中国特色社会主义思想为指导，全面贯彻落实党的二十大和二十届二中、三中全会精神，深入落实“五位一体”总体布局和“四个全面”战略布局，以绿色发展和高质量发展为主线，坚持以人民为中心，坚持新发展理念，坚持底线思维，切实发挥国土空间规划的战略引领和刚性管控作用，提升国土空间品质和利用效率，全面提高国土空间治理能力。系统推进产业转型升级、公共服务配套等要素科学规划布局，着力构建全域统筹、功能互补、集约高效的国土空间开发保护新格局，持续推动定远乡经济社会高质量发展。

## 1.2 规划原则

底线约束、节约集约

以人为本、注重品质

城乡融合、绿色发展

聚焦问题、分类施策

因地制宜、突出特色

## 1.3 规划范围与期限

### 规划范围

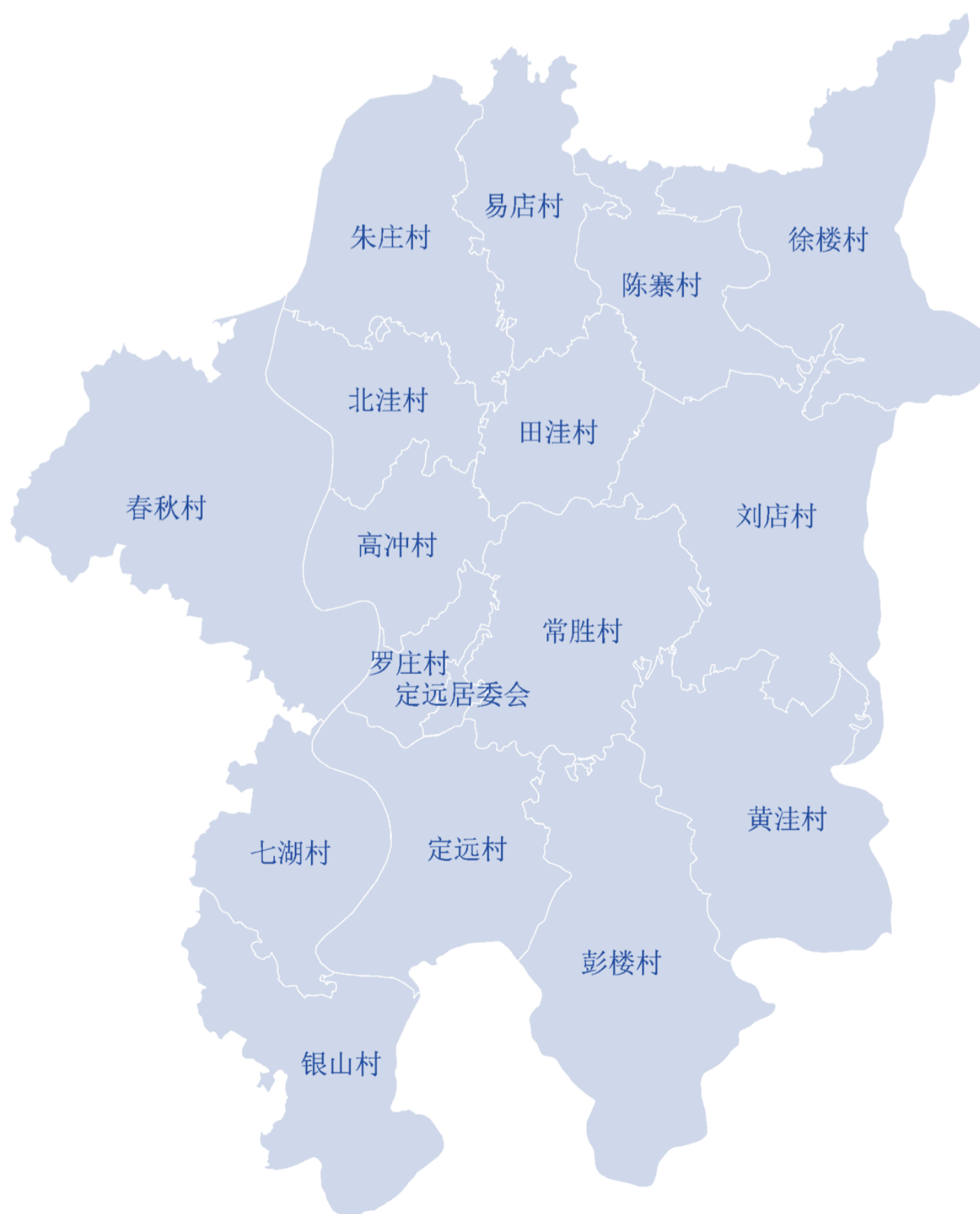
定远乡辖区行政范围包含定远居委会及定远村、罗庄村、戚湖村、银山村、常胜村、彭楼村、黄洼村、刘店村、易店村、陈寨村、徐楼村、朱庄村、田洼村、北洼村、高冲村、春秋村16个行政村。

全乡域面积104.36平方公里。

### 规划期限

规划期限：2021-2035年

近期至2025年，远期至2035年，远景展望至2050年



罗山县定远乡国土空间总体规划

# 02

## 发展定位与目标

2.1 发展定位

2.2 规划目标



## 2.1 发展定位

规划落实功能定位并进一步细化，定远乡定位为——

以“**农旅融合+石材加工**”为双核驱动，  
将定远乡打造成为具备多彩田园特征的  
**地区性石材产业中心承载区**  
**南部省际沿边型生态农旅小城镇**  
**山区生态经济发展对外展示窗**

地区性石材产业中心承载区



南部省际沿边型生态农旅小城镇



山区生态经济发展对外展示窗



## 2.2 规划目标

**2025年**

定远乡全面落地三条空间管制控制线；建立各级生态功能区保护和修复体系；优化农业产业格局，落实耕地保护指标；显著提升产镇融合度，基本奠定充满活力的城乡发展格局；明显提高国土空间的保护、利用、治理和修复水平。

**2035年**

定远乡基本实现国土空间治理体系和治理能力现代化，形成生产空间集约高效、生活空间宜居适度、生态空间地绿水秀，安全和谐、开放高效、魅力品质的国土空间格局，建成地区性石材产业中心承载区、南部省际沿边型生态农旅小城镇，山区生态经济发展对外展示窗口。

**2050年**

定远乡全面实现社会主义现代化，经济建设、政治建设、文化建设、社会建设、生态文明建设水平全面提升，全面融入罗山县发展格局，区域地位进一步提升，基本实现全乡人民共同富裕，人民将享有更加幸福安康的生活。

# 03

## 优化总体格局

3.1 国土空间开发保护总体格局

3.2 严格落实三条控制线

3.3 保障优质现代的农业空间

3.4 维育山青水秀的生态空间

3.5 构建集约高效的建设空间

3.6 构建有序发展的村庄布局

3.7 优化全域产业空间布局

3.8 科学划定国土空间规划分区

### 3.1 国土空间开发保护总体格局

构建“一核一园，一轴两廊，四区联动”的国土空间总体格局



一核

以集镇区为核心，打造定远乡政治、文化、综合服务核心



一园

石材专业园区



一轴

乡域综合发展轴



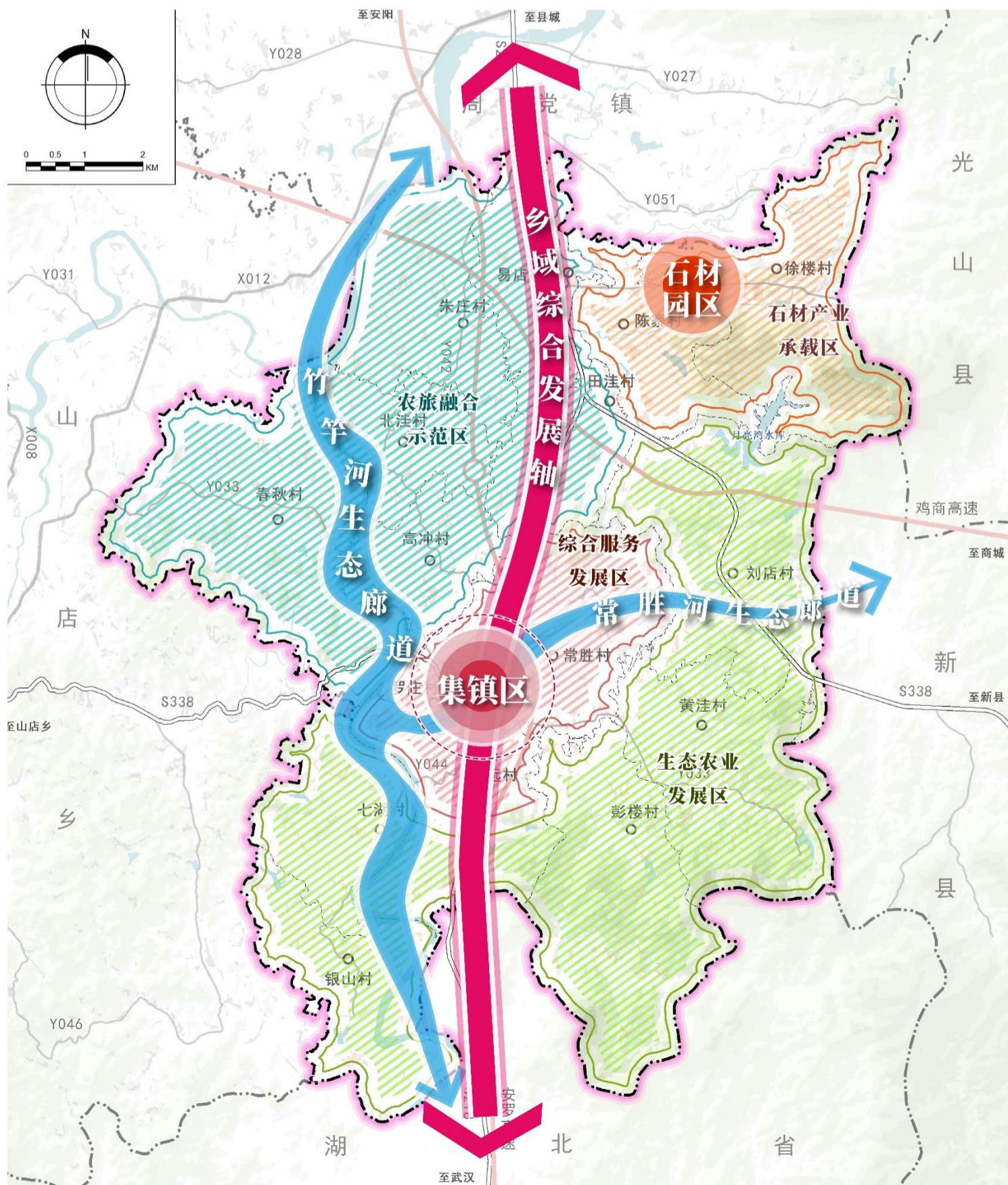
两廊

竹竿河生态廊道、常胜河生态廊道



四区

综合服务发展区、农旅融合示范区、生态农业发展区、石材产业承载区



乡域国土空间总体格局规划图

## 3.2 严格落实三条控制线

### 坚持底线思维，严格落实三条控制线



#### 严格保护耕地和永久基本农田



严格落实罗山县下达的耕地和永久基本农田保护任务，定远乡落实耕地保有量2697.38公顷，永久基本农田面积2365.40公顷，核实处置后永久基本农田面积2393.06公顷。



#### 巩固落实生态保护红线



严格落实罗山县确定的生态保护红线，保护生态功能的系统性和完整性，定远乡落实生态保护红线面积934.62公顷。



#### 合理落实城镇开发边界



结合城镇发展定位，统筹城镇发展需求，优先保障重点发展板块和重点项目建设，定远乡范围内不涉及城镇开发边界。

## 3.4 保障优质现代的农业空间

构建“三区、三带、多园”的现代化农业生产空间

### 三区

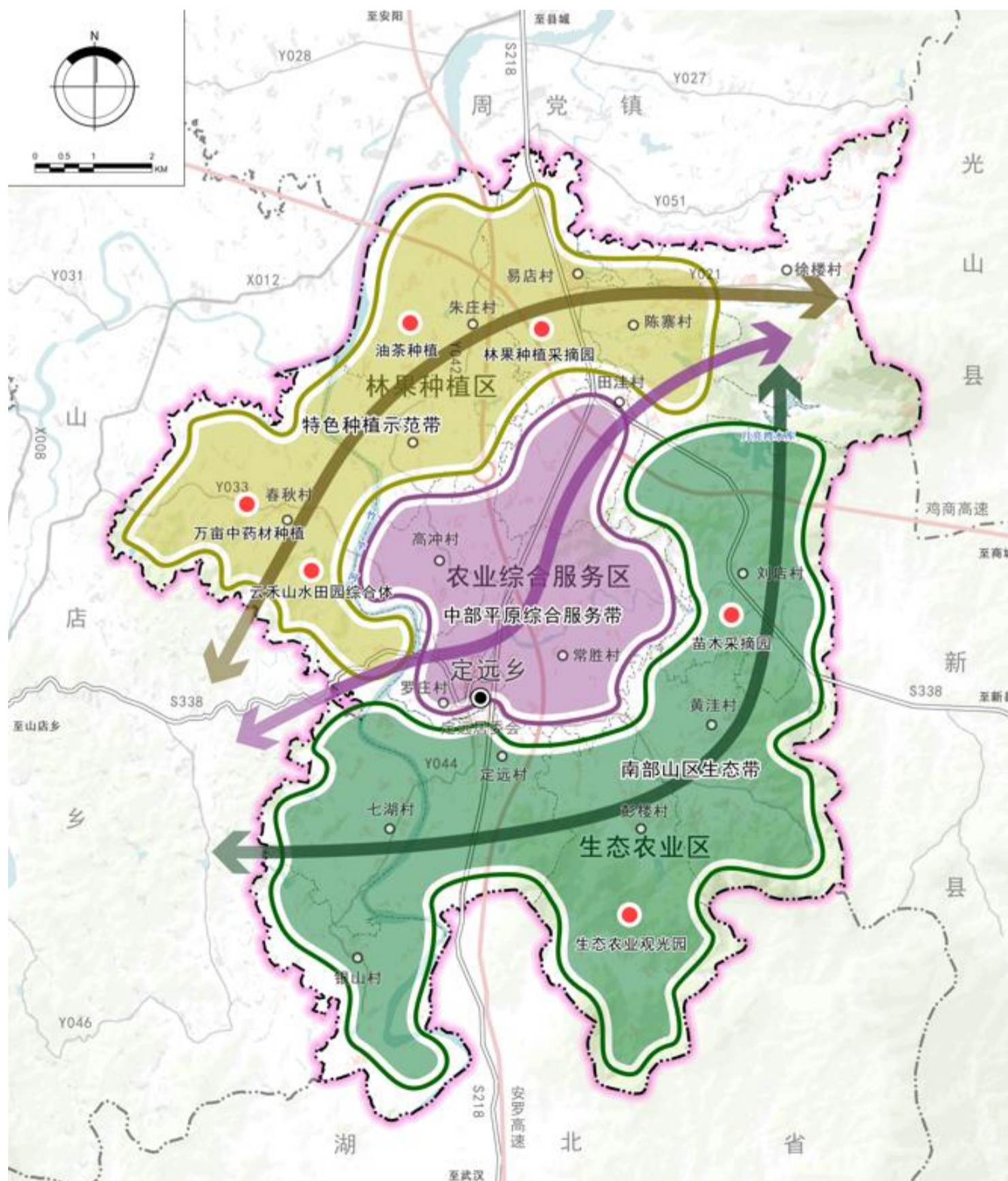
北部林果种植区、中部农业综合服务区、南部生态农业区

### 三带

特色种植示范带、中部平原综合服务带、南部山区生态带

### 多园

建设云禾山水田园综合体、林果种植采摘园、生态农业观光园、油茶种植基地、万亩中药材种植、苗木采摘园等



乡域农业空间规划图

## 3.5 维育山青水秀的生态空间

锚固“一屏、一核、两廊”的生态空间

一屏

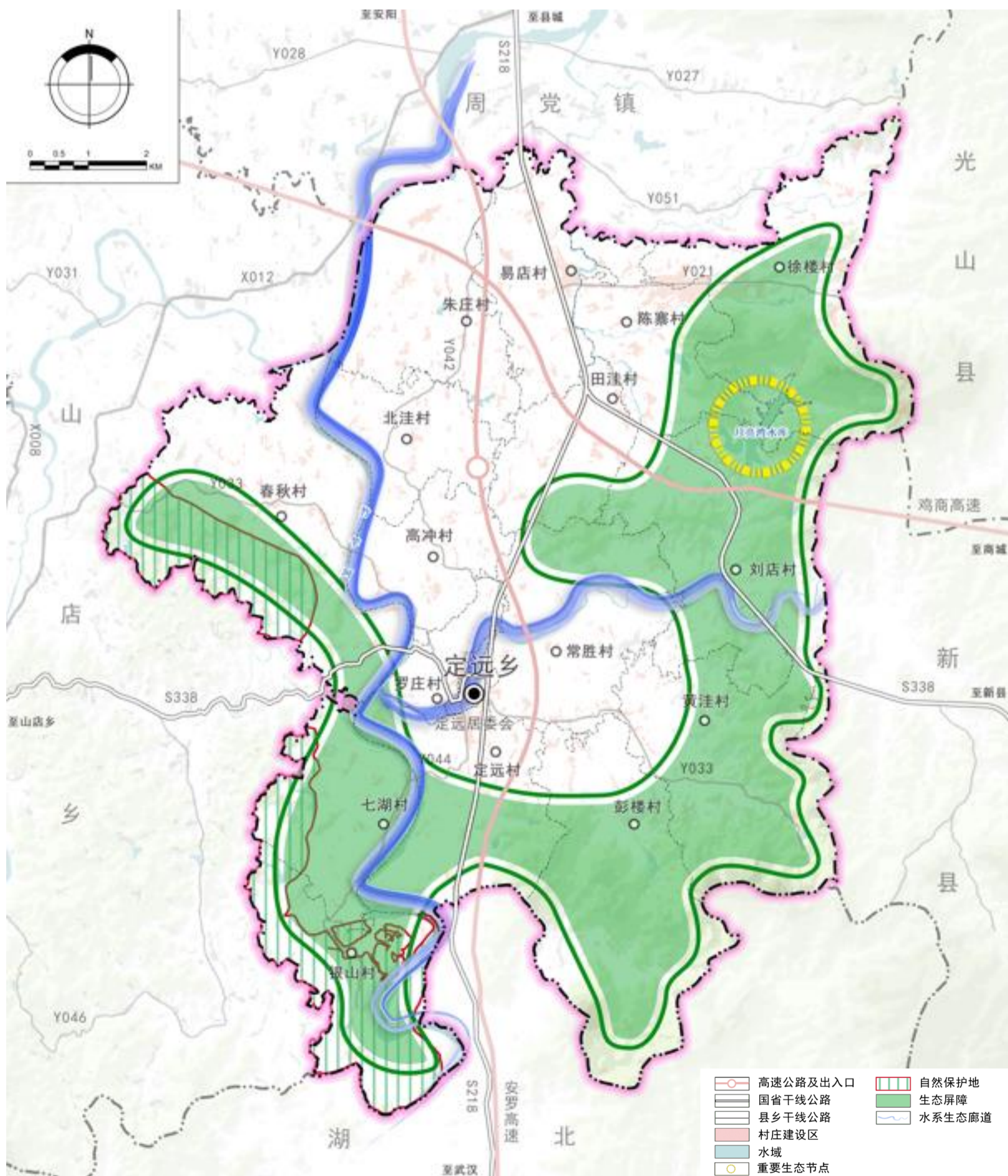
环南部山体生态屏障区

一核

建设月亮湾水库重要生态核心

两廊

围绕竹竿河、常胜河建设水系生态廊道



## 3.5 构建集约高效的建构空间

### 构建“集镇区—中心村—一般村”的镇村体系

#### 集镇区

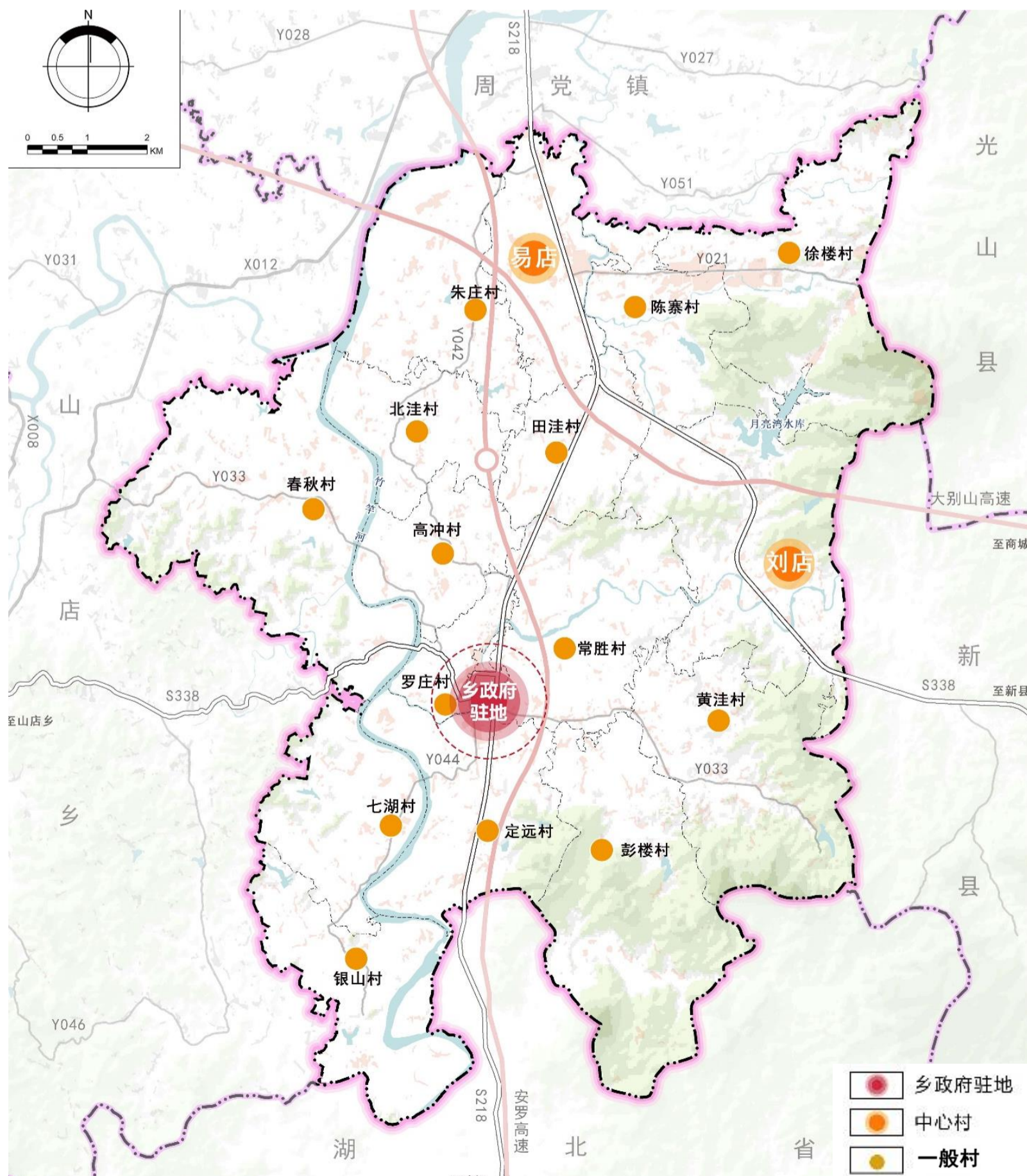
乡政府驻地

#### 中心村

2个：易店村、刘店村

#### 一般村

14个：彭楼村、罗庄村、七湖村、银山村、常胜村、陈寨村、徐楼村、朱庄村、北洼村、高冲村、定远村、田洼村、黄洼村、田洼村。



## 3.6 构建有序发展的村庄布局

结合定远乡村庄实际，精准分类引导落实3种村庄发展类型

**集聚提升类**  
(4个)

常胜村、定远村、罗庄村、易店村  
引导人口和零散村路集聚，完善和提升公共基础设施配套

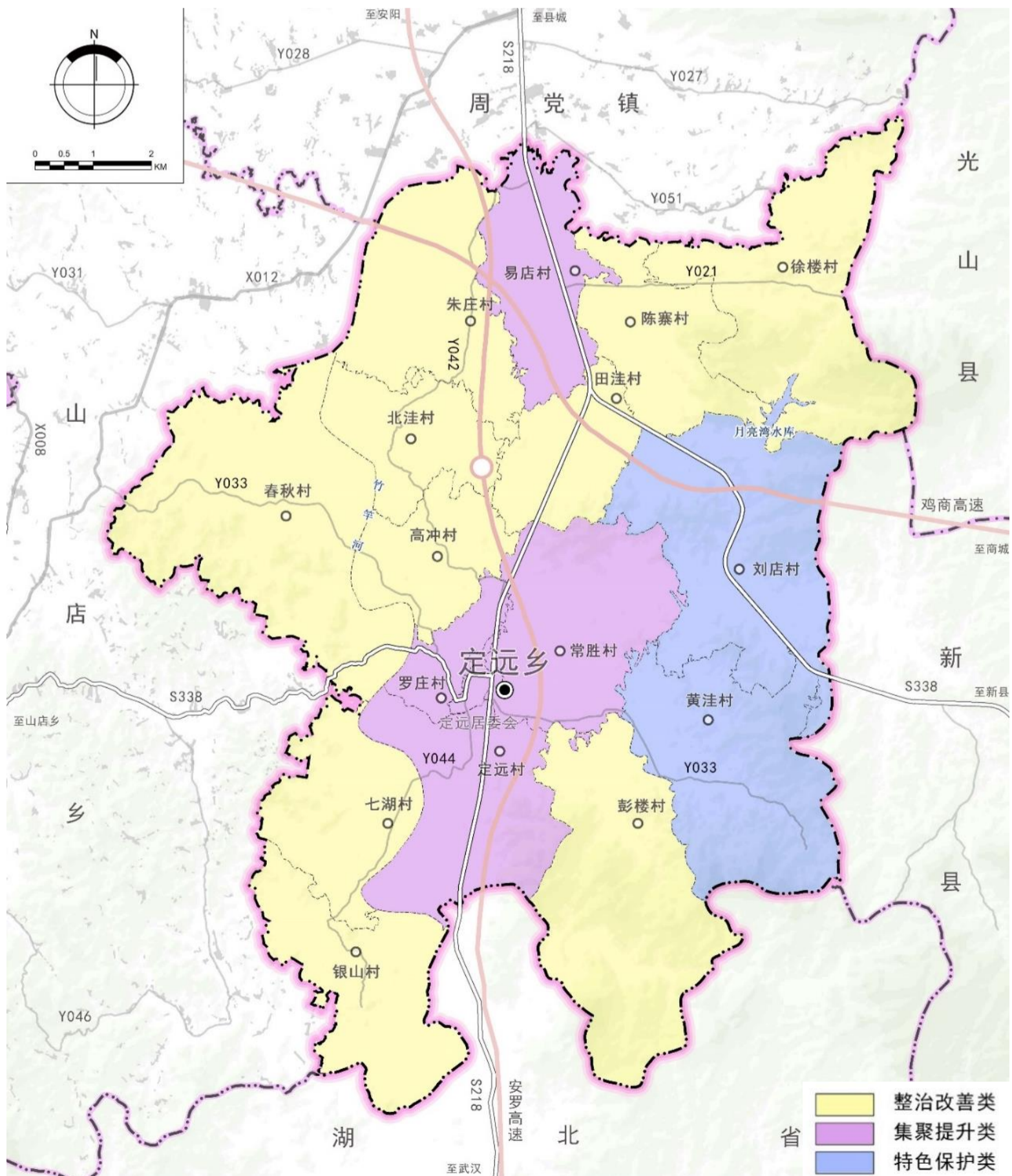
**特色保护类**  
(2个)

黄洼村、刘店村  
保护村庄完整性，发展乡村特色旅游

**整治改善类**  
(10个)

田洼村、七湖村、银山村、陈寨村、徐楼村、朱庄村、北洼村、高冲村、春秋村、彭楼村

加强村庄人居环境整治，按照实际需求配置服务设施



乡域村庄布局规划图

# 3.7 优化全域产业空间布局

“一带两轴三区，两中心多节点”的产业空间布局体系

## 一带

乡域经济高质量工业带

## 两轴

生态旅游增长轴、农业观光增长轴

## 三片区

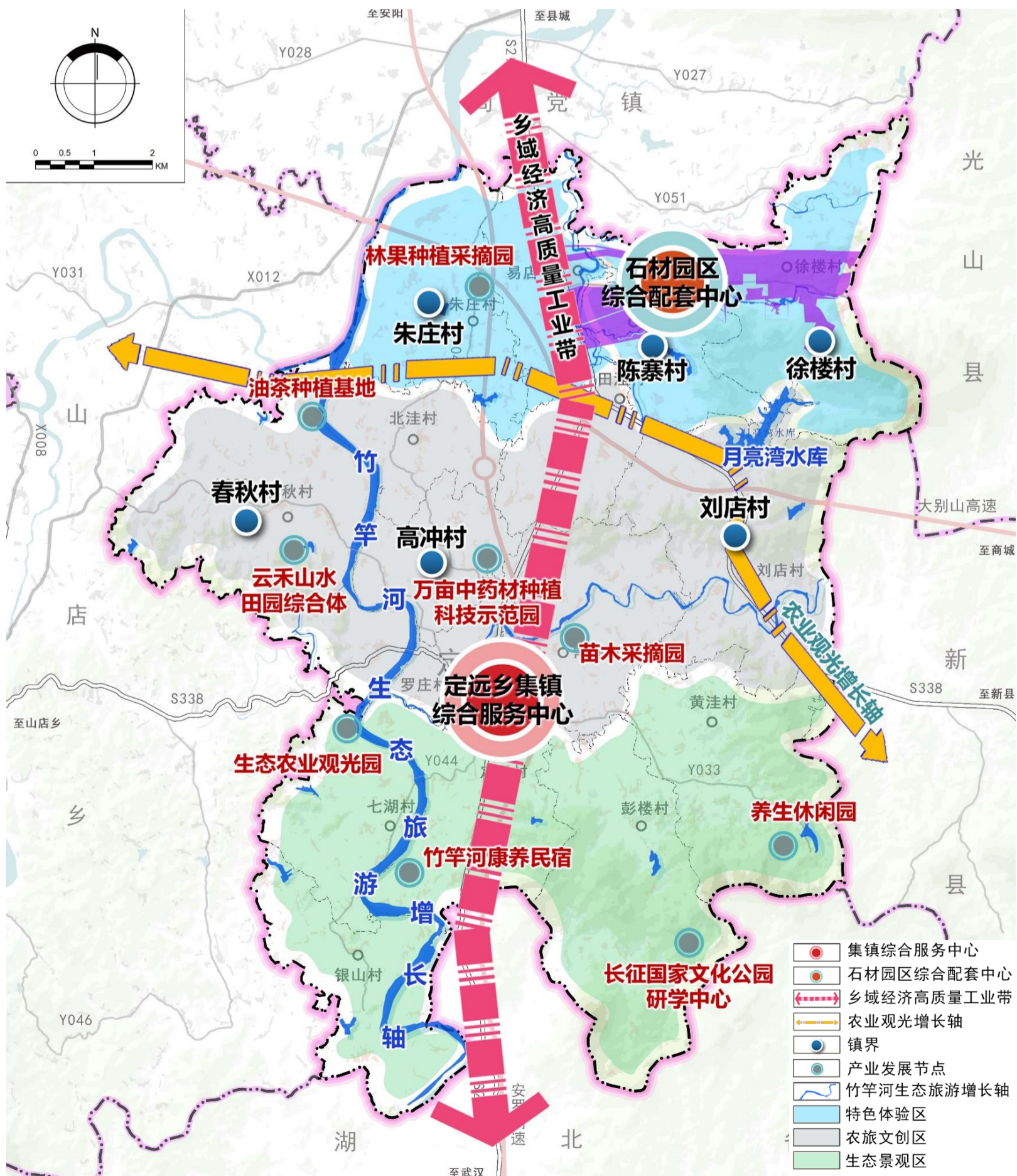
特色体验区、农旅文创区、生态景观区

## 两中心

乡集镇综合服务中心  
石材园区综合配套中心

## 多节点

多个产业发展节点



乡域产业空间布局规划图

### 3.3 科学划定国土空间规划分区

农田保护区

在永久基本农田相对集中的区域划定农田保护区。

城镇发展区

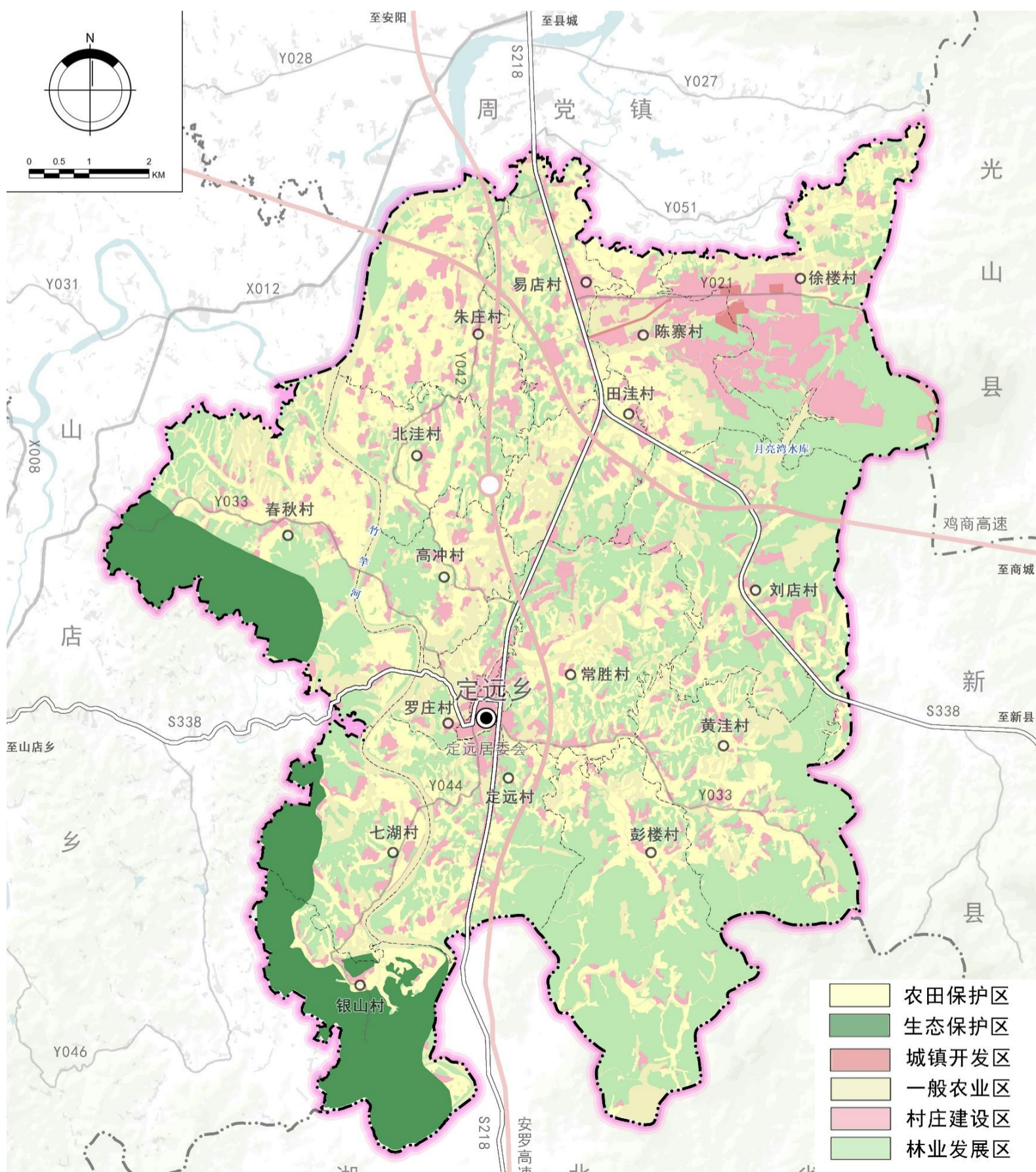
满足城镇生产、生活的区域。

生态保护区

生态保护区主要包括具有特殊重要生态功能或生态敏感脆弱、必须强制性严格保护的陆地，包括陆域生态保护红线。

乡村发展区

为满足农林牧渔等农业发展以及农民集中生活和生产配套为主的区域。



乡域规划分区图

罗山县定远乡国土空间总体规划

# 04

## 自然资源保护利用 与整治修复

4.1 自然资源保护与利用

4.2 土地综合整治与生态修复



## 4.1 自然资源保护与利用

### 耕地资源保护与利用

全方位夯实粮食安全根基，强化藏粮于地、藏粮于技的物质基础。完成高标准农田新建和改造提升任务。

### 林地资源保护与利用

推动坡地退耕、生态脆弱区、生态重要性区域内用地向林地地类补充。进行林业结构优化，推动公益林、天然林保护工程建设。

### 建设用地资源保护与利用

持续优化城镇建设用地空间结构和布局，坚持以用为先的原则。

挖潜村庄建设用地，优先保障农民居住、乡村基础设施、公共服务空间和产业用地需求。

### 水资源保护与利用

强化对全域水源的保护，统筹考虑水土流失防治和人居环境改善。

深入实施节水行动，推进水体污染治理，实现水质环境改善。



## 4.2 土地综合整治与生态修复

坚持问题导向，统筹山水林田湖草系统治理，  
推进全域土地综合整治

通过推进农村闲置宅基地整治、低效建设用地整治，有效挖掘  
建设用地内部潜力，  
治理和修复乡村生态环境，  
改善农村人居环境，  
实现空间格局优化、产业发展提升、乡村生态环境改善。

### 农用地整治

建设高标准农田，提高耕地质量，推进农业规模化、现代化发展。

### 水环境生态修复

实现生态水系廊道融合贯通，维护水生态系统良性循环。

### 低效建设用地整治

以农村宅基地、工矿废弃地及其他低效闲置建设用地为重点，有序开展整治。

### 农村人居环境整治

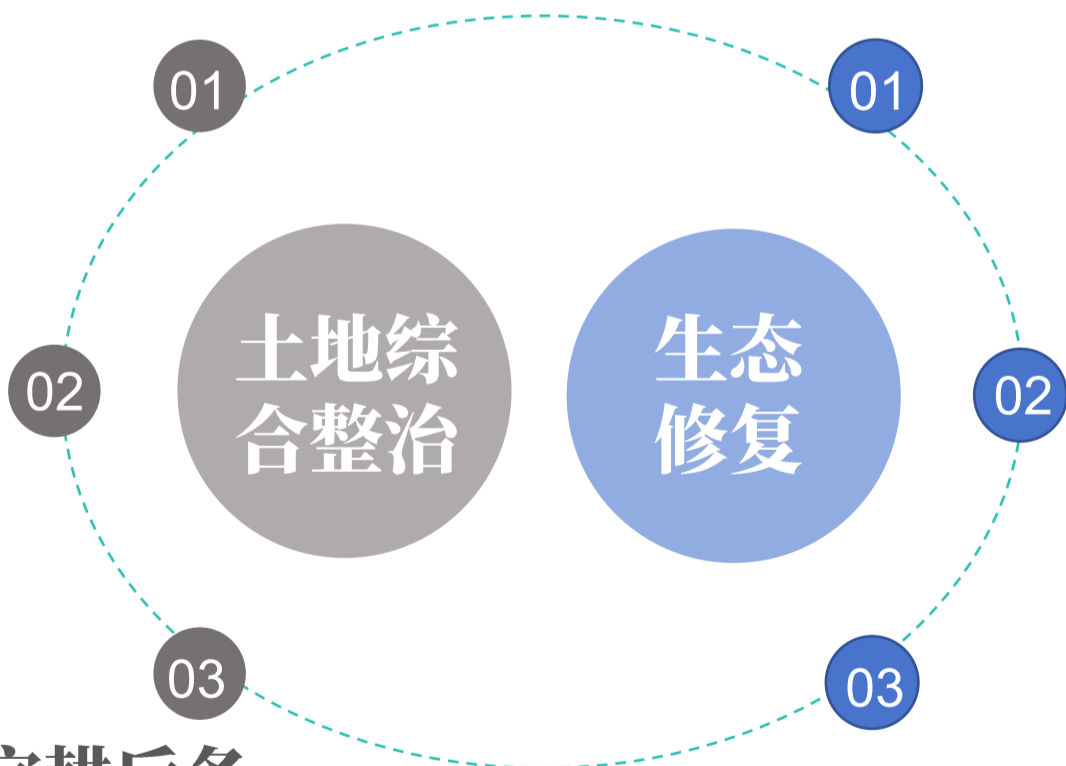
以改善农村人居环境工作为抓手，推动乡村建设行动，助力乡村振兴战略实施。

### 宜耕后备资源开发

适度开发未利用地，大力补充耕地，实现生产、生活、生态并举，促进土地资源可持续利用。

### 矿山环境治理修复

对历史遗留矿山进行生态修复，改善矿区生态环境，加快绿色矿山建设。



# 05

## 完善支撑体系

5.1 构建畅达高效的交通网络体系

5.2 完善优质均衡的公共服务体系

5.3 建设安全韧性的基础设施体系



# 5.1 构建畅达高效的交通网络体系

构建“内通外达”的综合交通体系  
加强与区域通道的对接，拓展交通辐射范围



高速公路

建立“一纵一横”  
高速交通网络  
一纵：安罗高速  
一横：大别山高速



国省道

“两横一纵”  
两横：国道632  
省道338  
一纵：省道218



县乡道

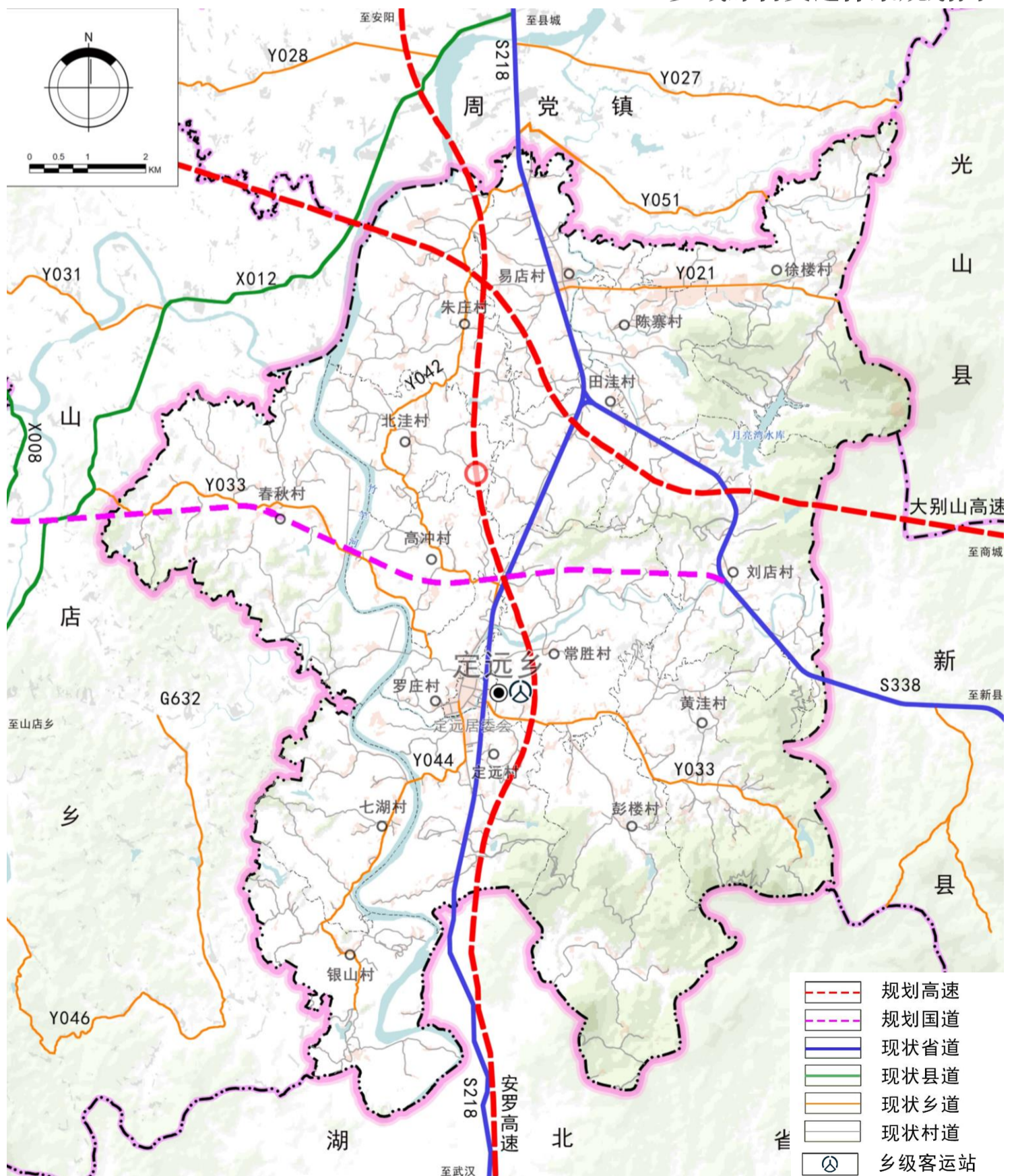
着力改善乡村道路状况，提升道路质量和通行能力，更好的服务



客运公交

集镇区客运站一处。至2035年，客运站达到二级站标准

乡域综合交通体系规划图



## 5.2 完善优质均衡的公共服务体系

建立“乡域—中心村—一般村”组成的三级公共服务体系

**乡域：**以相对集中的中小型的设施为依托的功能版块。

**中心村：**主要为自身和周边乡村提供基本公共服务。

**一般村：**结合地形和居住点区域划分，鼓励打破行政界线提供公共服务。



学有所教

建成公平、优质、创新、开放的教育体系



文化惠民

构建均衡活力、惠及全面的现代公共文化服务体系



全民康体

构建完善、多元的公共体育服务体系



住房保障

建立类型丰富、市场联动的住房供应体系



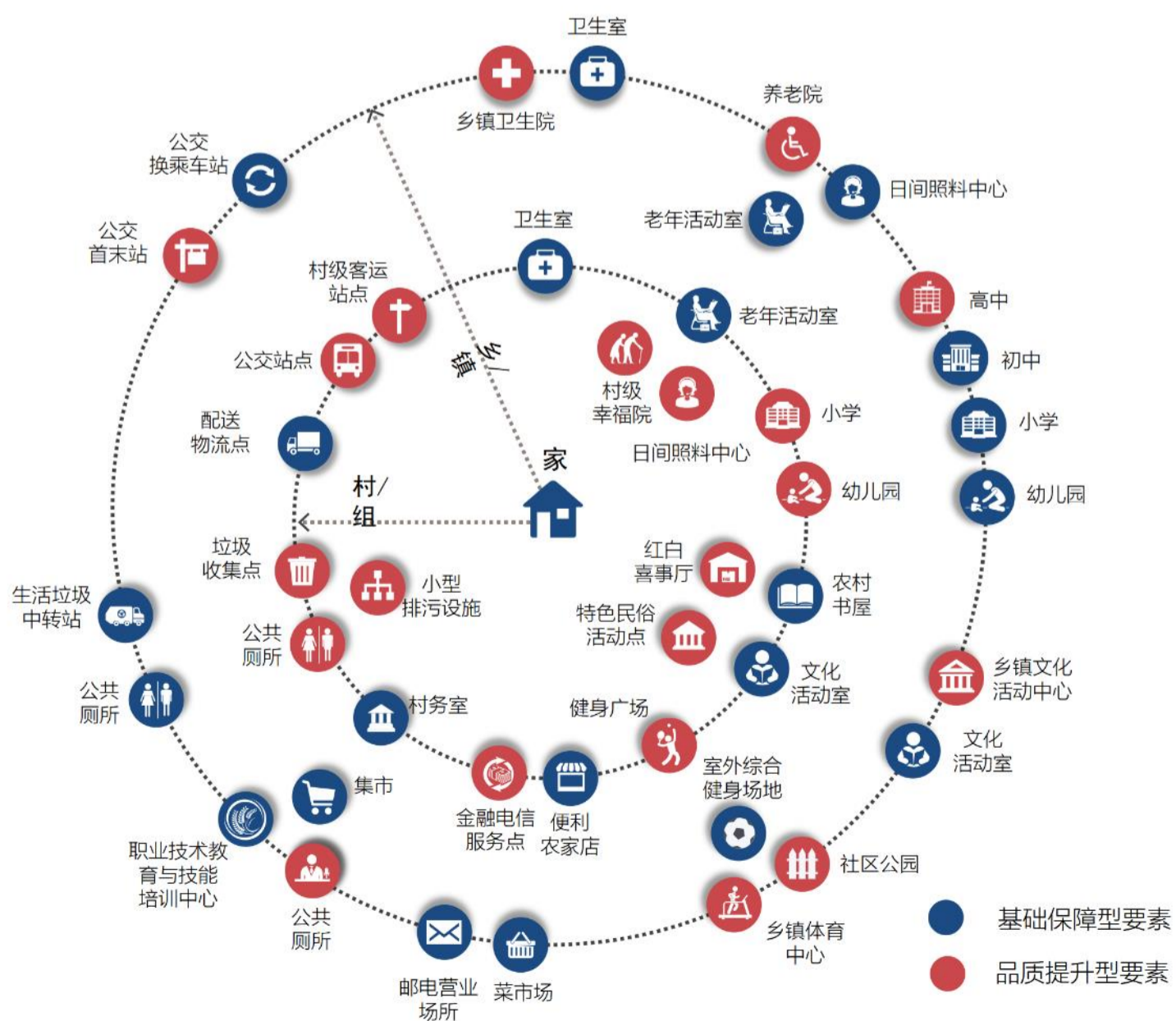
病有所医

完善覆盖城乡、服务均等的医疗卫生体系



老有颐养

完善居家社区机构相协调、医养康养相结合的养老体系。



## 5.3 建设安全韧性的基础设施体系



**给水** 构建城乡一体、覆盖定远乡域的供水体系，保障应急水源，建设节水型社会



**燃气** 推进居民生活和工业生产天然气使用，改善定远乡能源结构。



**排水** 完善污水处理体系，推进污水处理效能提升。排水工程采用雨、污水分流制



**电力** 完善保障有力的供电系统，增强区域电力供应，建设适应定远乡全乡经济社会发展需求，与集镇区及辖区各行政村建设需求相协调的安全稳定的供电网络。



**环卫** 2035年，生活垃圾分类收集达到100%；垃圾清运机械化程度达到95%；优化和完善公共厕所布局；垃圾清运率、无害化处理率均达到100%



**通信** 按照“三网融合设施共建”理念，统筹推进新一代移动通信网(包括5G)互联网和广播电视网建设



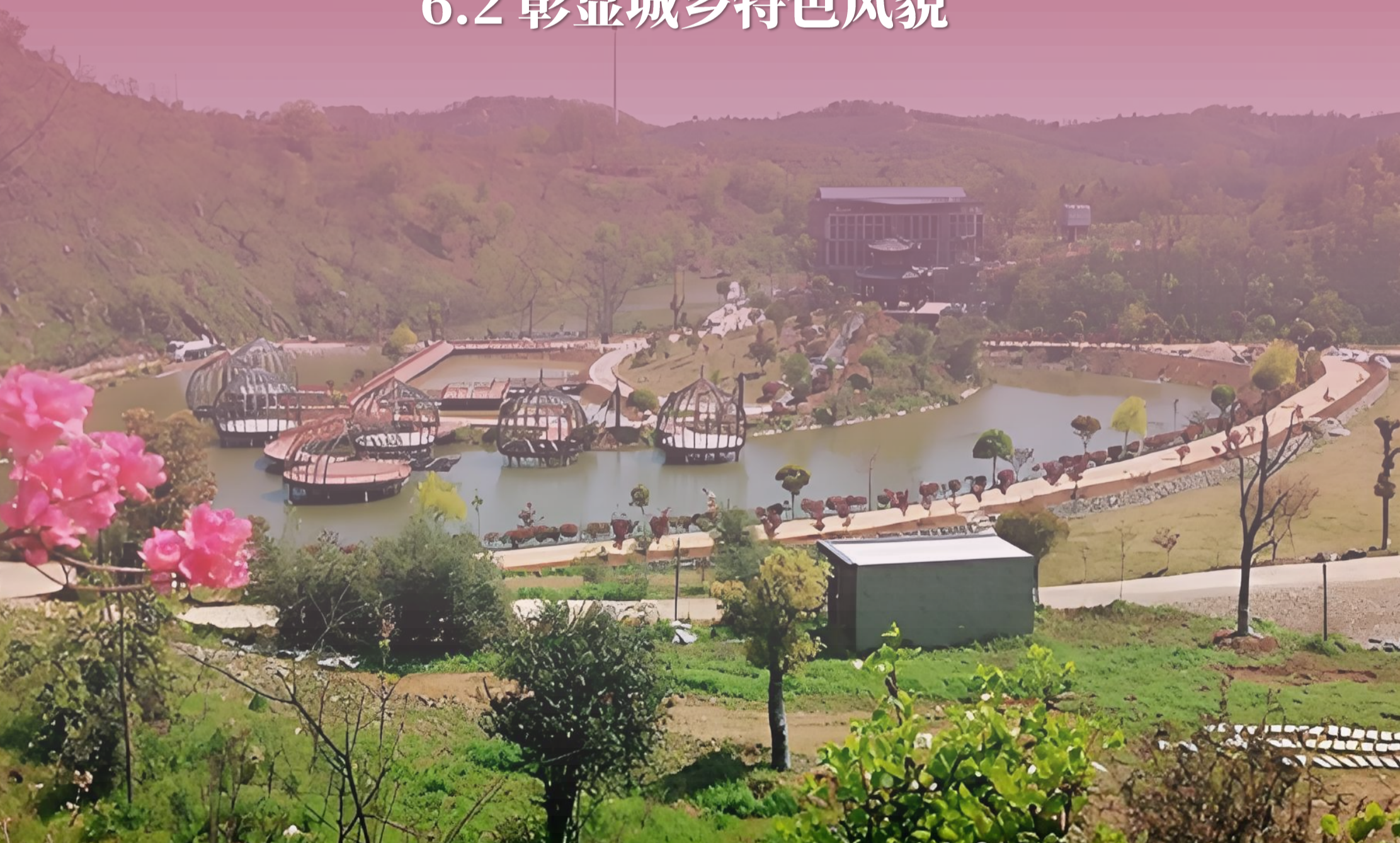
罗山县定远乡国土空间总体规划

# 06

## 文化传承 彰显城乡特色风貌

6.1 保护传承历史文化

6.2 彰显城乡特色风貌





## 6.2 彰显城乡特色风貌

### 构建“山水石韵·田园乡居”的总体风貌



融田园



依水库



兴工业



靠山水



# 07

## 集约高效 营建宜居美丽集镇区

- 7.1 集镇区空间分区管控
- 7.2 提升公共服务设施水平
- 7.3 构建集镇区绿地景观结构



## 7.1 优化集镇区空间结构

构建“一核两轴，一带四区”的集约高效的集镇区

一心

规划打造辐射全乡域的综合服务中心

两轴

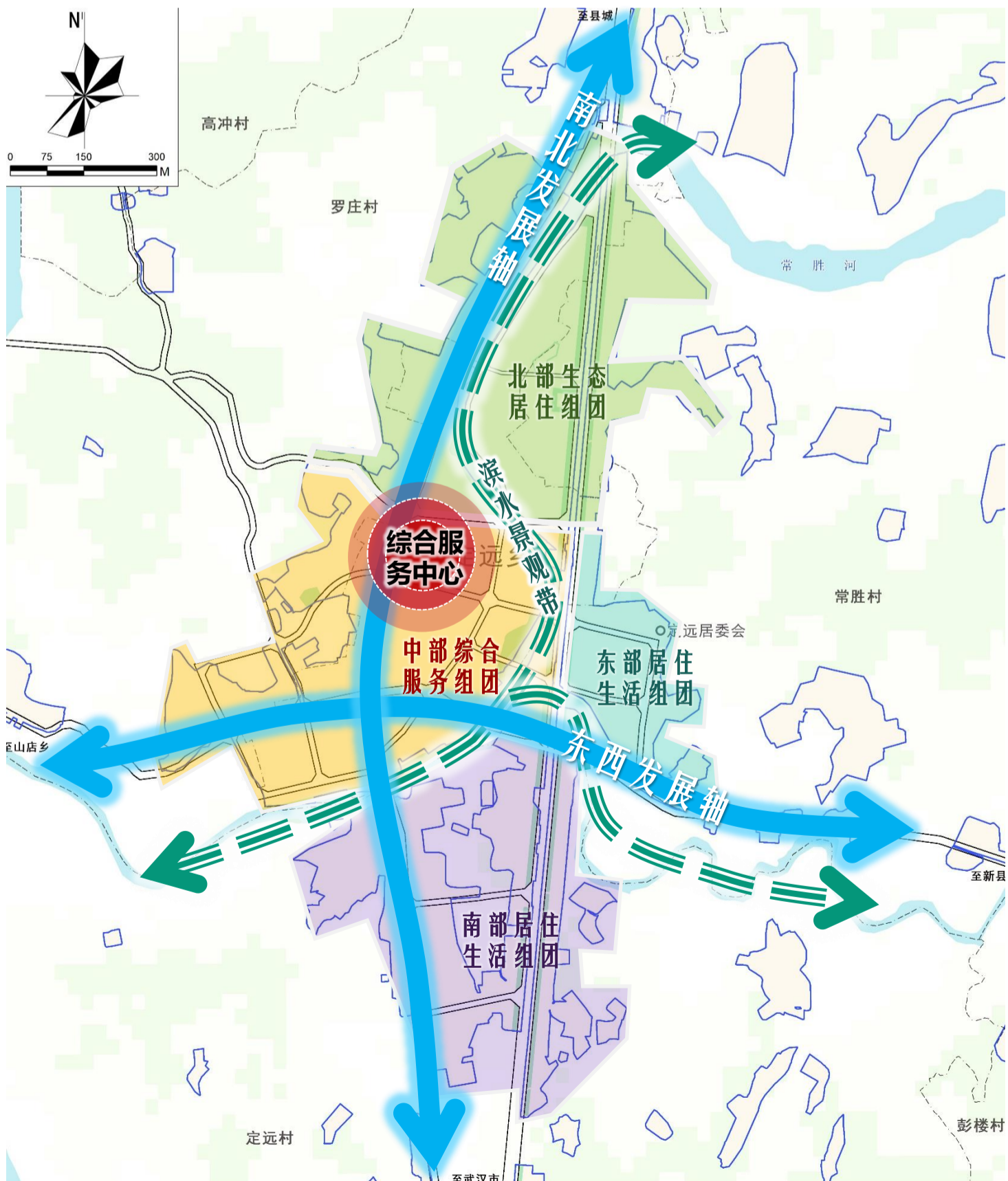
东西向发展轴  
南北向发展轴

一带

滨水景观带

四区

北部生态居住组团、中部综合服务组团  
东部居住生活组团、南部居住生活组团



集镇区空间结构规划图

## 7.2 提升公共服务设施水平

### 构建优质特色的多层次乡镇服务体系

践行“人民城市为人民”的理念，建立“乡镇级-社区”两级公共服务设施体系，建设全年龄友好的社区生活圈。

#### 幼有善育 学有优教



扩充优质普惠的学前教育，实施城乡学校优化布局五年行动计划，推进落实“小学集镇化、初中城区化”，促进融合发展的职业教育建成教育信息化示范区。



#### 文有悦享

构建“品质共享”文旅公共服务体系，精准满足人民群众需求。



#### 体有康达

完善全民健身公共服务体系，以提升品质为目标，构建高标准、内容完备、惠及全民的服务体系。



#### 病有良医

推进高质量均衡发展，提升医疗救治能力，推进区域医疗中心建设。



#### 老有颐养

完善基础养老保障体系，提高全域养老服务能力。创新医疗养老融合模式，完善医养结合服务机制。



## 7.3 构建集镇区绿地景观结构

构建“一廊、三轴、多节点”的绿地景观结构

一廊

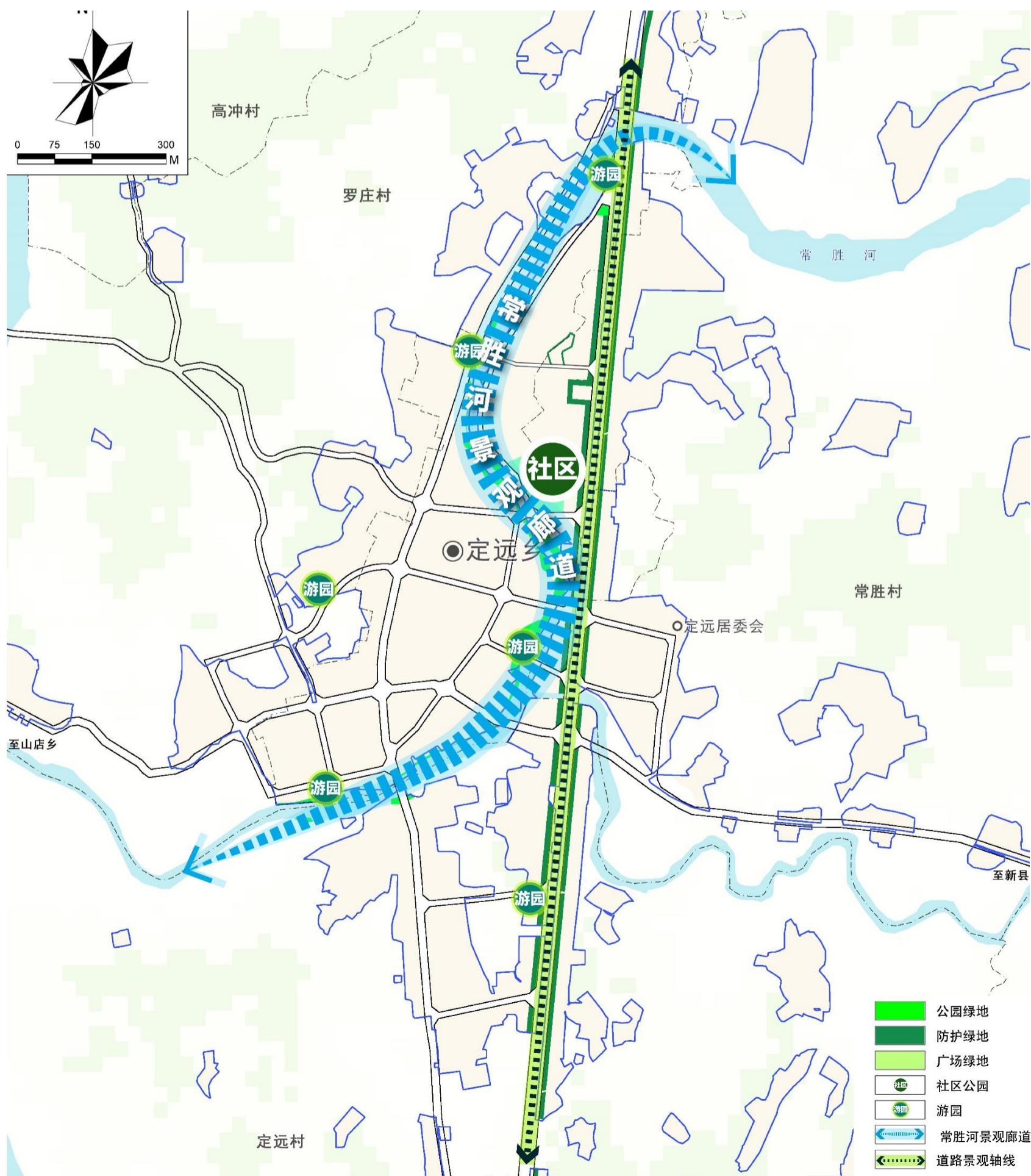
打造沿常胜河的景观廊道

一轴

沿省道218形成一条主要景观轴线

多点

集镇区内部结合水体建设的公园绿地和居住社区公园绿地



# 08

## 规划传导与 实施保障

8.1 强化规划传导

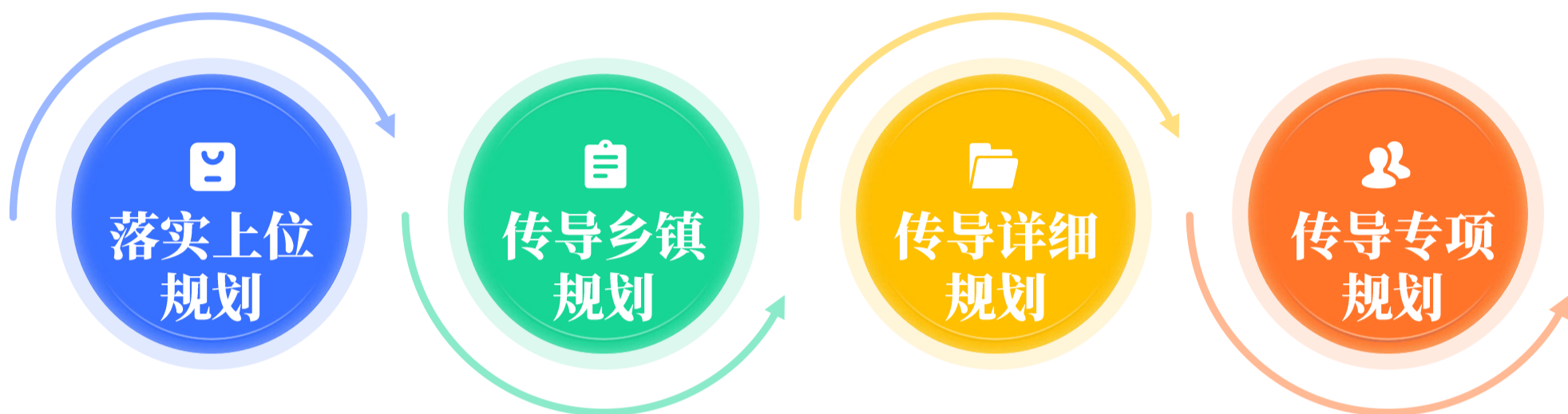
8.2 保障近期项目实施

8.3 实施保障机制

## 8.1 强化规划传导

### 明确规划传导落实

构建贯穿规划编制——实施——监管全过程的纵向和横向传导实施机制。



## 8.2 保障近期项目实施



## 8.3 实施保障机制



建立信息平台



实施监督机制



公众参与机制

# 罗山县定远乡国土空间总体规划（2021-2035年）

**热切期待您的建议和意见！**

## **一、公示时间**

2025年9月1日-2025年9月30日，为期30天

## **二、公示渠道**

罗山县人民政府网站

<http://www.luoshan.gov.cn/>

## **三、公众意见提交途径**

邮寄地址：罗山县灵山大道南段罗山县自然资源局

邮编：464200

电子邮箱：guihuagu201@sina.com

电话：0376-2123658

部分图片来源于网络，如涉及版权问题，  
请与罗山县自然资源局联系