



罗山县朱堂乡国土空间总体规划 (2021-2035年)

【公众征求意见稿】

朱堂乡人民政府

2025年9月

本材料数据与内容以最终批复为准

前 言

朱堂乡位于罗山县西南部，东与灵山镇接壤，南与信阳李家寨镇相连，西与东双河镇毗邻，北与青山镇相望。朱堂乡自然条件优越，南临秀丽的灵山风景区，东接董寨国家级鸟类自然保护区，有“申城氧吧、罗城公园”之称。该乡是罗山茶叶的主要生产基地，“朱堂茶”亦是信阳毛尖中的佼佼者，享有豫南茶乡的美誉。

为贯彻落实党中央、国务院建立“多规合一”国土空间规划体系并监督实施的重大决策部署，朱堂乡组织编制了《罗山县朱堂乡国土空间总体规划（2021—2035年）》，该规划是对信阳市、罗山县国土空间总体规划和相关专项规划的细化落实，是乡域国土空间开发、保护、利用、修复作出的综合部署和具体安排，是编制详细规划和实施国土空间用途管制的基本依据。



目录

comtents

01 规划总则

02 定位与目标

03 优化总体格局

04 完善支撑体系

05 文化传承，彰显城乡特色风貌

06 集约高效，营建宜居美丽城镇

07 规划传导与实施保障

01

规划总则

1.1 指导思想

1.2 规划原则

1.3 规划范围

1.4 规划期限

1.1 指导思想

坚持以习近平新时代中国特色社会主义思想为指导，全面贯彻党的二十大和习近平总书记系列重要讲话精神，有机融合上位主体功能区规划、城乡规划、土地利用规划等各类空间性规划，牢固树立和全面贯彻创新、协调、绿色、开放、共享的发展理念，坚持以人民为中心，统筹发展和安全，促进人与自然和谐共生，结合朱堂乡实际，实现基层国土空间总体规划的战略性和全局性与规划方案实施可操作性的有机统一，为全面实现乡村振兴提供科学支撑。

1.2 规划原则

坚持生态，绿色发展

底线约束，节约集约

以人为本，品质提升

因地制宜，彰显特色

文旅融合，完善配套

创新发展，多元驱动

侧重实施，公众参与

1.3 规划范围

朱堂乡辖区行政范围，包含朱堂居委会、昌湾村、刘湾村、白马村、朱堂村、刘楼村、保安村、万河村、马河村、肖畎村、天桥村共1个居委会、10个行政村。

乡域总面积97.77平方公里。

1.4 规划期限

规划期限：2021-2035年，近期2025年，远期至2035年。



02

定位与目标

2.1 发展定位

2.2 总体发展目标



2.1 发展定位

依托大别山革命老区、革命先驱李先念战斗等红色文化，坚持“生态宜居、乡风文明”的发展理念，抢抓乡村振兴战略机遇，将朱堂乡打造成为：

南部特色生态农业基地

农旅融合特色城镇



2.2 总体发展目标

2025

生态保护红线得到严格落实，水系、林地、山体等生态功能得到大幅提升，民生设施建设取得显著成效，乡村地区基本实现集约发展，传统历史文化得到保护、传承和弘扬；现代农业产业体系初具规模。

2035

国土空间治理体系和治理能力现代化基本实现，优良的生态格局全面稳固，城镇功能完善，人居环境品质优良，城乡一体化发展水平大幅提高；现代化产业体系基本建立，全面建成和谐共生、文化农旅深度融合的宜居城镇。



03

优化总体格局

3.1 国土空间开发保护总体格局

3.2 严格落实三条控制线

3.3 科学划定国土空间规划分区

3.4 保障优质现代的农业格局

3.5 维育山青水秀的生态格局

3.6 构建集约高效的城镇格局

3.7 构建有序发展的村庄布局

3.8 优化全域产业空间布局

3.9 自然资源保护与利用

3.10 土地综合整治与生态修复

3.1 国土空间开发保护总体格局

构建“一山为屏，两水为脉；两轴带动，四心呼应”的总体格局

一山

老寨山生态屏障

两水

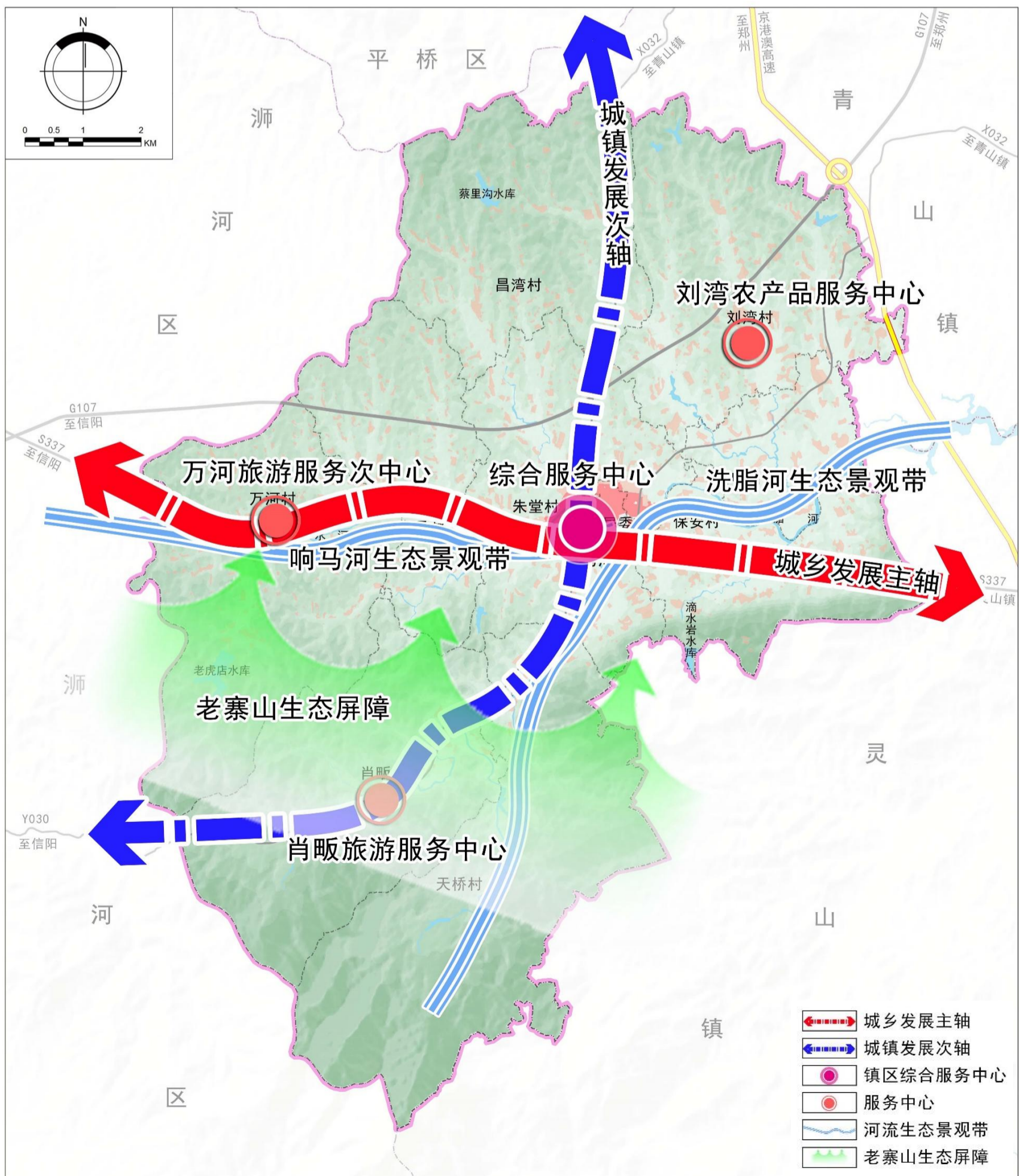
洗脂河、响水河生态景观带

两轴

沿S337形成东西向城乡发展主轴
沿S024、Y030形成南北向城镇发展次轴

三区

集镇区综合服务中心、肖畝旅游服务中心、
万河旅游服务次中心、刘湾农产品服务中心



3.2 严格落实三条控制线

坚持底线思维，严格落实三条控制线

1

严格保护耕地和永久基本农田



严格落实罗山县下达的耕地和永久基本农田保护任务，朱堂乡落实耕地保有量1689.44公顷，永久基本农田面积0.86公顷。

2

巩固落实生态保护红线

维系区域生态安全底线，保护生态功能的系统性和完整性。朱堂乡落实生态保护红线面积9504.7公顷。



3

合理落实城镇开发边界



结合城镇发展定位，统筹城镇发展需求，优先保障重点发展板块和重点项目建设，朱堂乡落实罗山县下达的城镇开发边界面积120.03公顷。

3.3 科学划定国土空间规划分区

农田保护区

在永久基本农田相对集中的区域划定农田保护区。

生态保护区

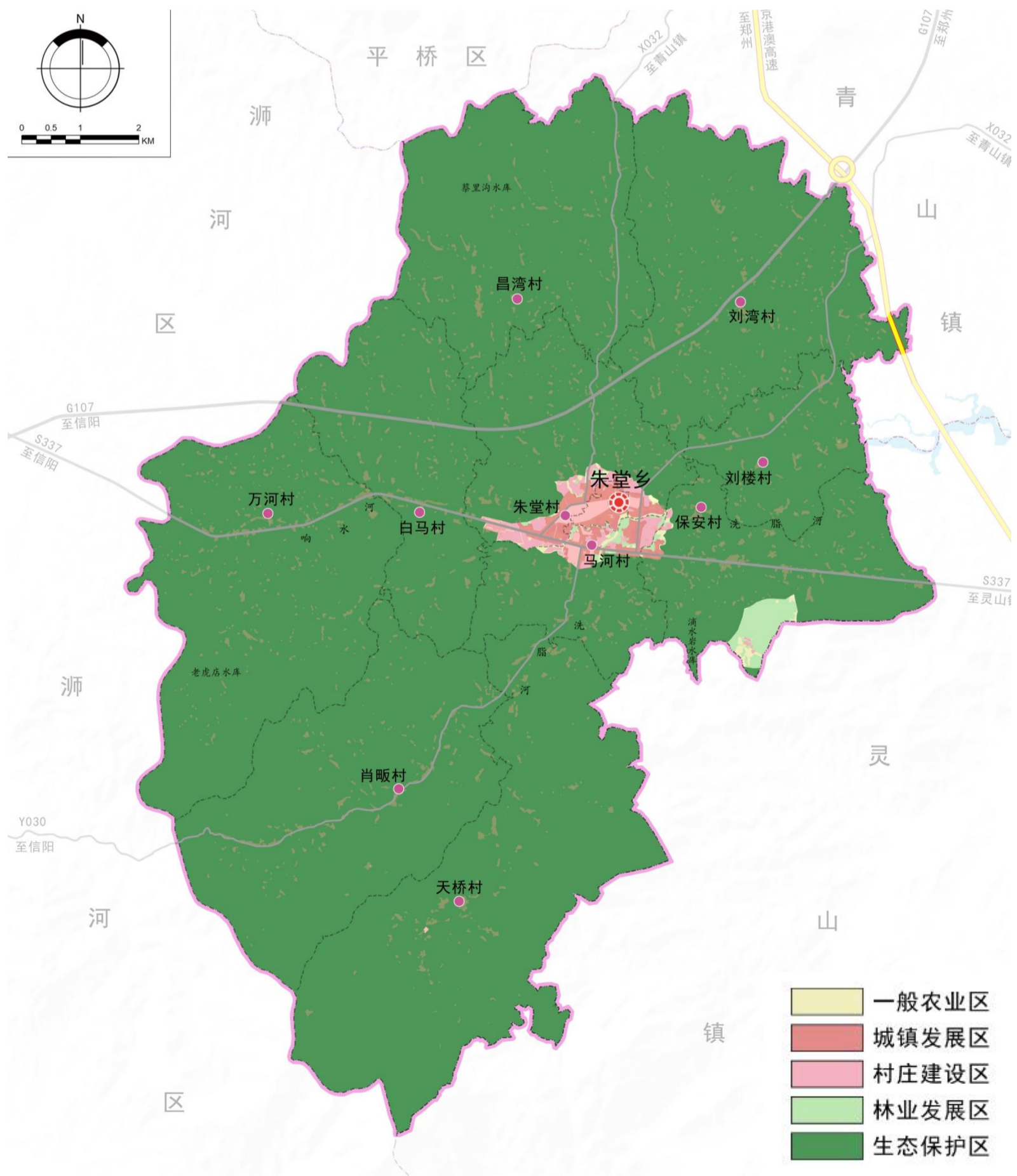
生态保护区主要包括具有特殊重要生态功能或生态敏感脆弱、必须强制性严格保护的陆地，包括陆域生态保护红线。

乡村发展区

为满足农林牧渔等农业发展以及农民集中生活和生产配套为主的区域。分为一般农业区、村庄建设区、林业发展区三个二级类。

城镇发展区

城镇发展区为城镇开发边界围合的范围，是城镇集中开发建设并可满足城镇生产、生活的区域。



3.4 保障优质现代的农业格局

构建现代化农业生产空间：一轴、两区、多园

一轴

沿县道032打造乡镇生态农业发展轴

两区

北部生态田园休闲区
南部观光农业综合区

多园

突出以店带面，引入龙头文旅企业结合优势旅游资源，发展特色农业，依托文创、农旅、绿色、有机农产品品牌效益，促进多园开花，增加产业价值、提高农民收入。



3.5 维育山青水秀的生态格局

锚固“一屏、双脉、三心、多廊道”的生态格局

一屏

以南部**生态保护红线**为基础构建镇域生态屏障

双脉

依托**响水河、洗脂河**建设生态绿道

三心

加大**蔡里沟水库、老虎店水库、滴水岩水库**保护力度

多廊道

打通域内**重要交通网络、主干道**的交通生态廊道



3.6 构建集约高效的城镇格局

“一主四副多节点”的城镇空间格局

一主

中心聚集：突出集镇区引领作用

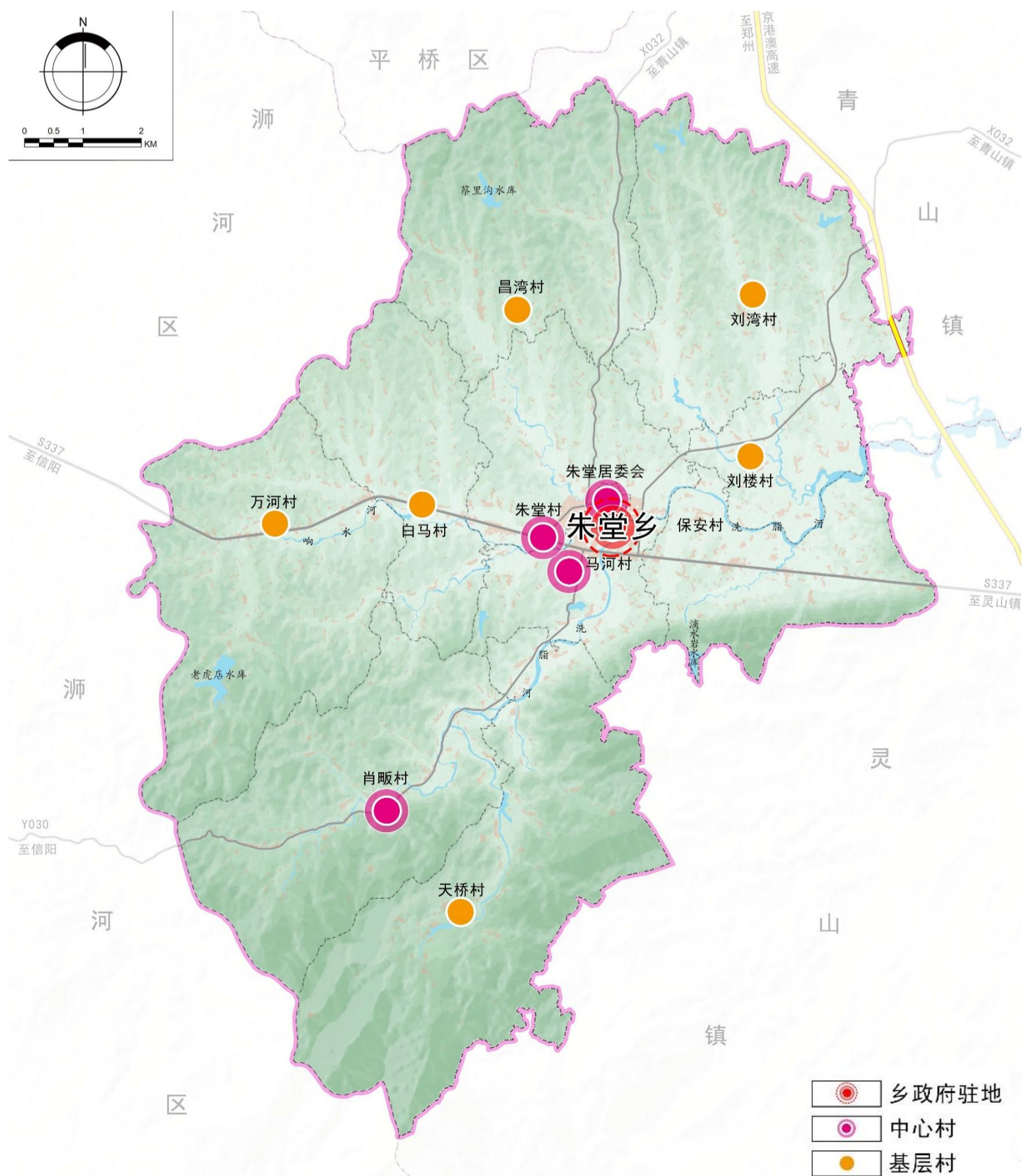
四副

乡村融合：提升村庄服务功能

多节点

特色优化：发挥乡村特色功能

因地制宜建设一批各具特色、活力迸发的特色村庄。



3.7 构建有序发展的村庄布局

促进村庄发展，构建“中心村--一般村”两级五类村庄体系

两级五类 ➤ **中心村** 要素集聚，功能集成 ➤ **基层村** 完善职能，改造提升

集聚提升
(2个)

规模较大，发展优势突出的村庄

引导人口和零散村路集聚，完善和提升公共基础设施配套

城郊融合

城镇近郊区和所在地的村

按照城镇集中统一管理，加大存量低效土地盘活力度

特色保护
(2个)

历史文化及特色资源丰富

保护村庄完整性，发展乡村特色旅游

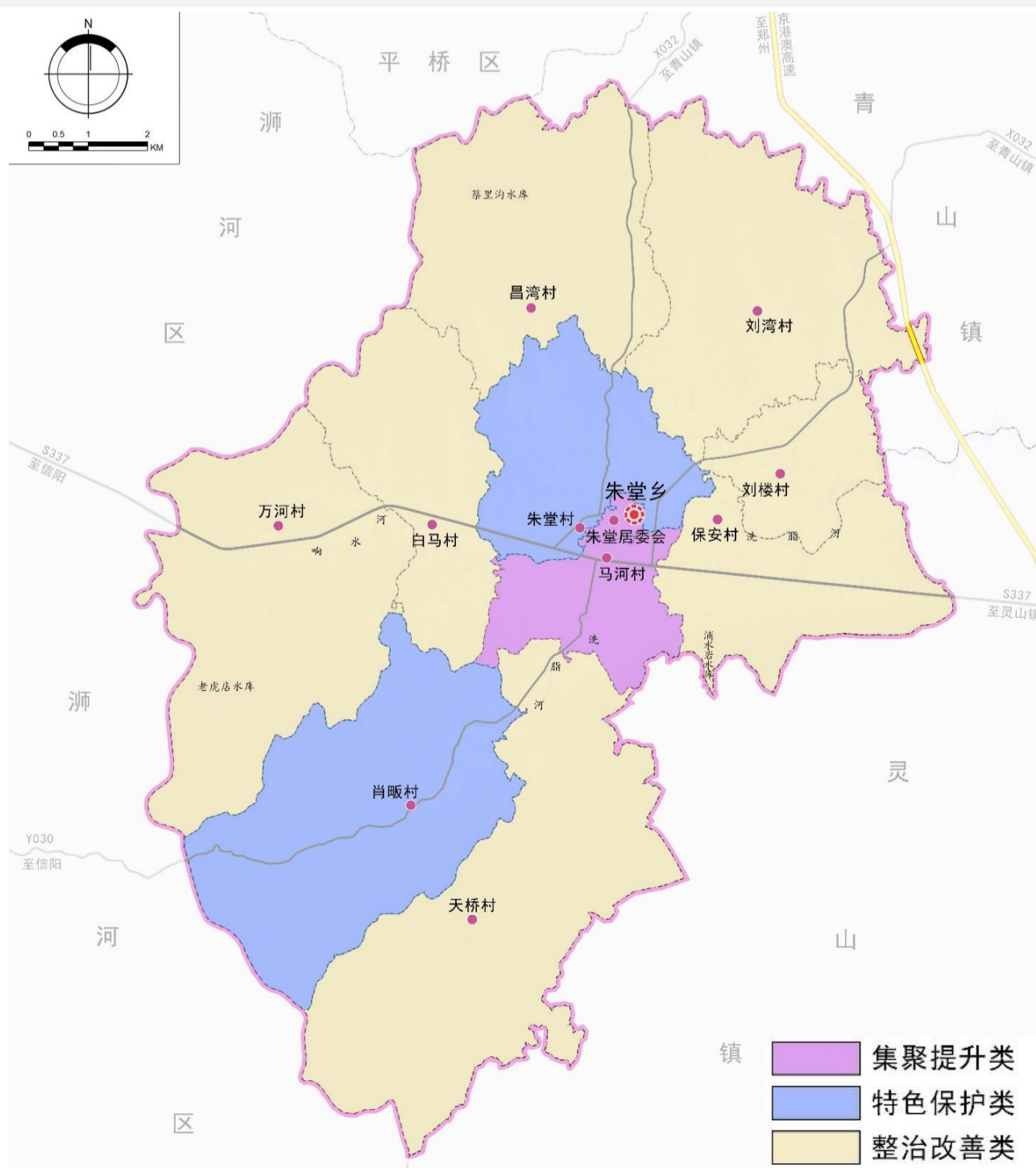
整治改善
(7个)

整体提质改造类村庄

加强村庄人居环境整治，按照实际需求配置服务设施

搬迁撤并

生存条件恶劣、人口流失严重、重大项目建设、点状零星分布的村逐步引导生态红线内、地质灾害易发区内的村庄异地搬迁，严控新建和扩建



3.8 优化全域产业空间布局

“一轴三区多节点”的产业空间布局体系

一轴

三区

多节点

沿S337农旅发展轴

休闲观光农业区
经济生态区

农业产业节点
旅游产业节点



3.9 自然资源保护与利用

耕地资源

严格落实耕地占补平衡，切实做到数量平衡、质量平衡、产能平衡。全方位夯实粮食安全根基，强化藏粮于地、藏粮于技的物质基础。完成高标准农田新建和改造提升任务。

林地资源

推动坡地退耕、生态脆弱区、生态重要性区域内用地向林地地类补充。进行林业结构优化，推动公益林、天然林保护工程建设。

水资源

强化对全域水源的保护，统筹考虑水土流失防治和人居环境改善。深入实施节水行动，推进水体污染治理，实现水质环境改善。

建设用地

持续优化城镇建设用地空间结构和布局，坚持以用为先的原则。挖潜村庄建设用地，优先保障农民居住、乡村基础设施、公共服务空间和产业用地需求。



3.10 土地综合整治与生态修复

统筹山水林田湖草系统治理，推进全域土地综合整治

农用地整治

开展高标准农田建设，提升耕地质量、提高耕地集中连片度。

建设用地整治

以农村宅基地、工矿废弃地及其他低效闲置建设用地为重点，有序开展整治。

宜耕后备资源开发

适度开发未利用地，大力补充耕地，实现生产、生活、生态并举，促进土地资源可持续利用。

水环境生态修复

实现生态水系廊道融合贯通，维护水生生态系统良性循环。

矿山生态修复

修复受损的生态系统，促进矿山生态环境逐步得到改善。

森林生态修复

实施森林质量精准提升工程，增强生态系统功能。

04

完善支撑体系

4.1 构建畅达高效的交通网络体系

4.2 完善优质均衡的公共服务体系

4.3 建设安全韧性的基础设施体系



4.1 构建畅达高效的交通网络体系

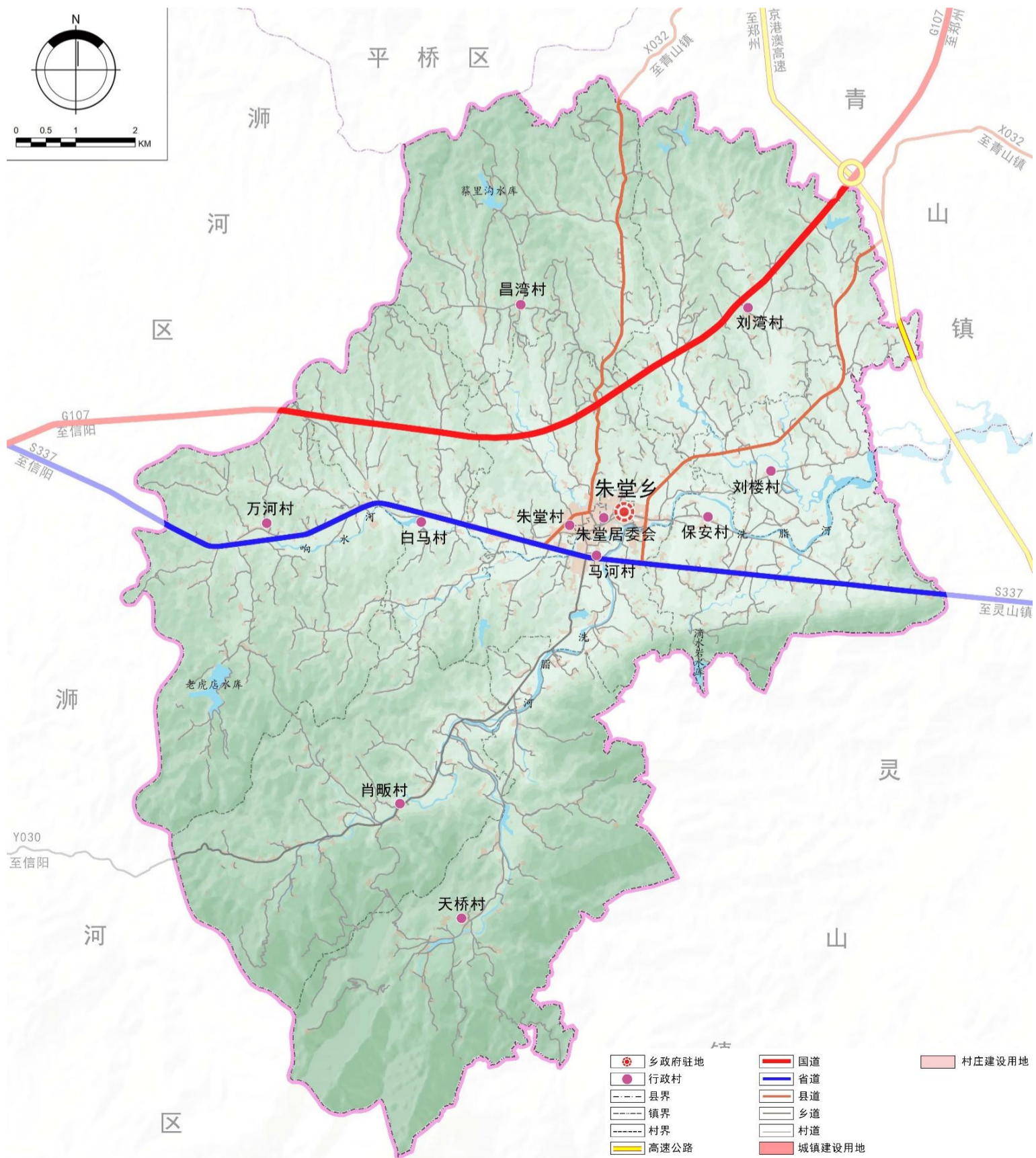
构建“内通外达”的综合交通体系
加强与区域通道的对接，拓展交通辐射范围



京港澳高速穿境而过，
出站口设在东北部。

规划构建“两纵两横”
交通网络体系，形成
结构合理、层次清晰、
覆盖广泛的公路网。

规划二级客运站1
处（朱堂乡客运站）



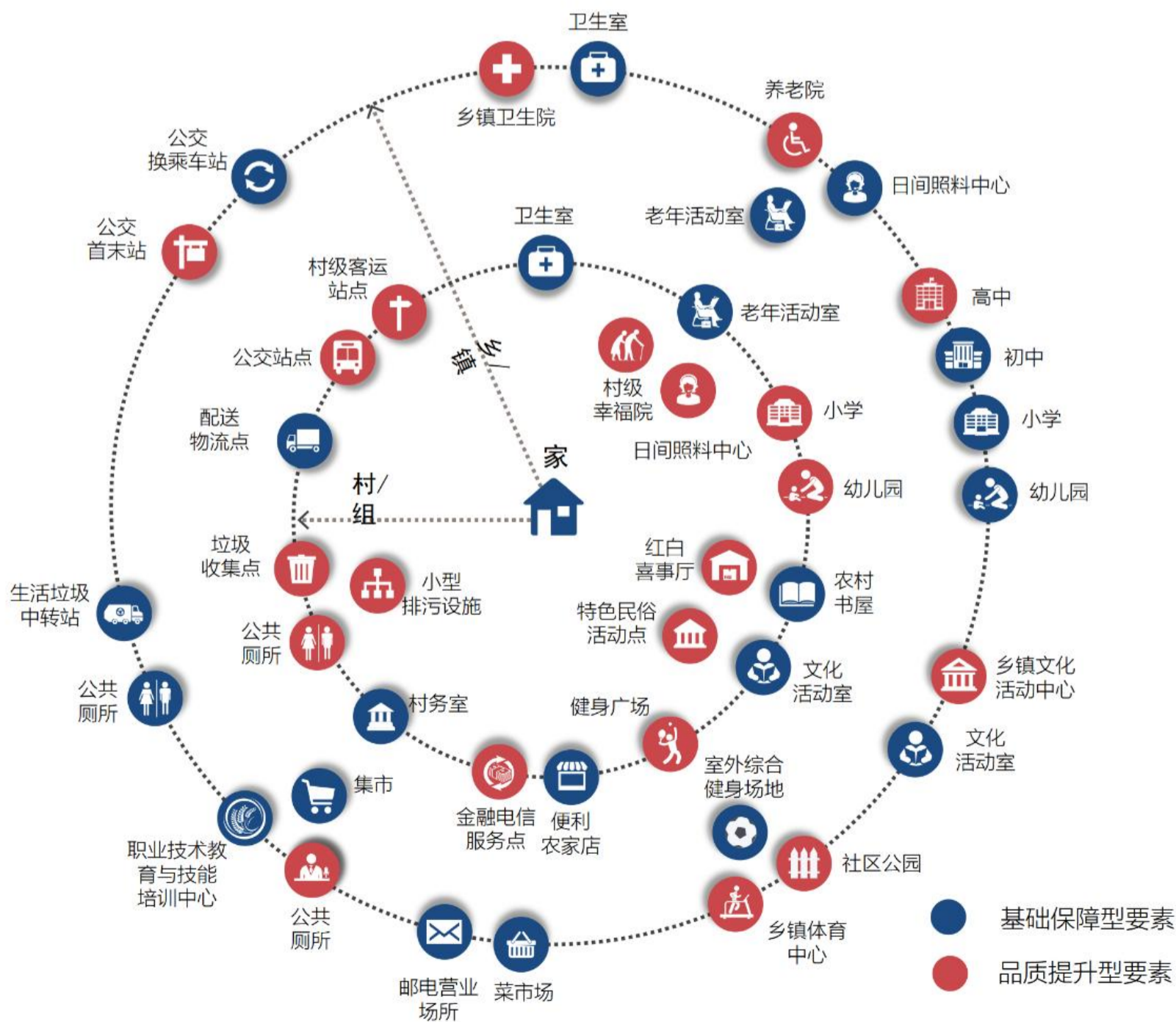
4.2 完善优质均衡的公共服务体系

建立“乡域—中心村—基层村或自然村”组成的三级公共服务体系

乡域：以相对集中的中小型的设施为依托的功能版块。

中心村：主要为自身和周边乡村提供基本公共服务。

基层村：结合地形和居住点区域划分，鼓励打破行政界线提供公共服务。



乡村社区生活圈要素图层布局图

4.3 建设安全韧性的基础设施体系



给水构建城乡一体、覆盖朱堂乡域的供水体系，保障应急水源，建设节水型社会



燃气推进居民生活和工业生产天然气使用,改善朱堂能源结构。



排水完善污水处理体系，推进污水处理效能提升。排水工程采用雨、污水分流制



通信按照“三网融合设施共建”理念，统筹推进新一代移动通信网(包括5G)互联网和广播电视网建设



电力完善保障有力的供电系统，增强区域电力供应，建设适应朱堂乡全镇经济社会发展需求，与集镇区及辖区各行政村建设需求相协调的安全稳定的供电网络。



环卫2035年，农村生活垃圾处理率100%；农村无害化卫生厕所普及率达到100%。



05

文化传承，彰显城乡特色风貌

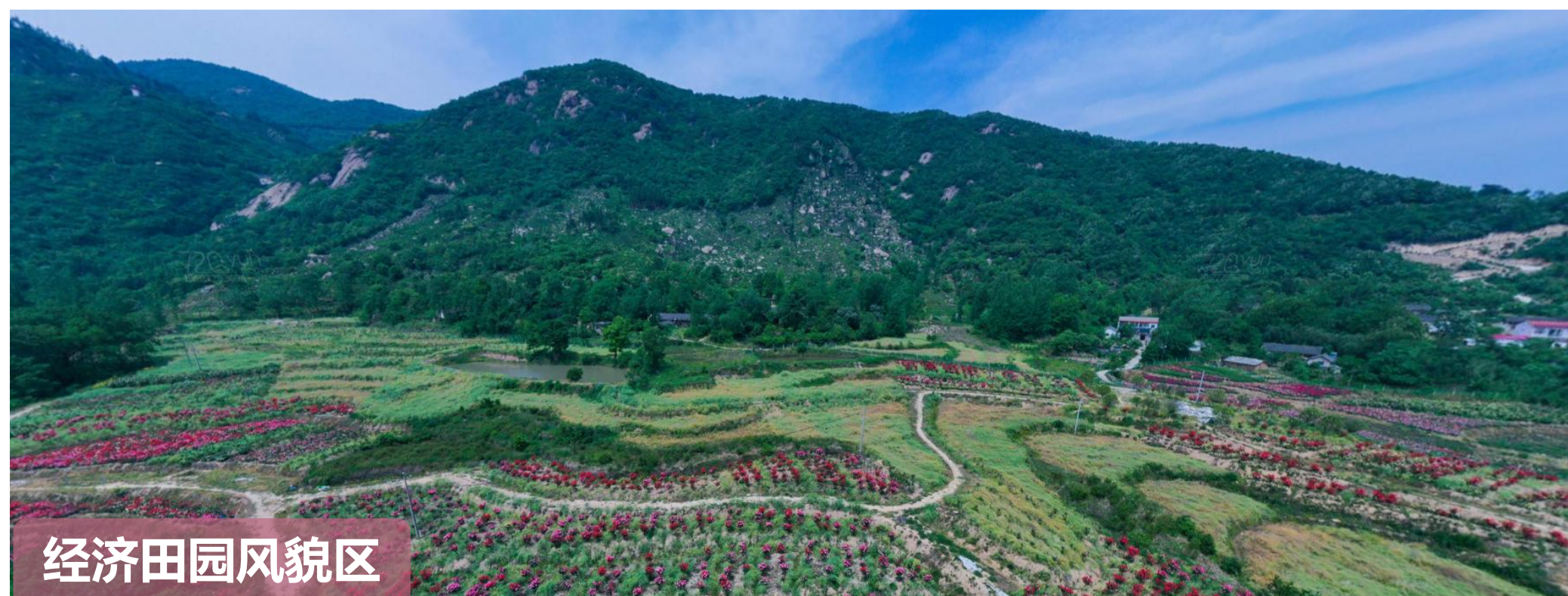
5.1 保护传承历史文化

5.2 彰显城乡特色风貌



5.2 彰显城乡特色风貌

构建“山水茶乡、生态田园、宜居集镇、和美乡村”
的总体风貌



06

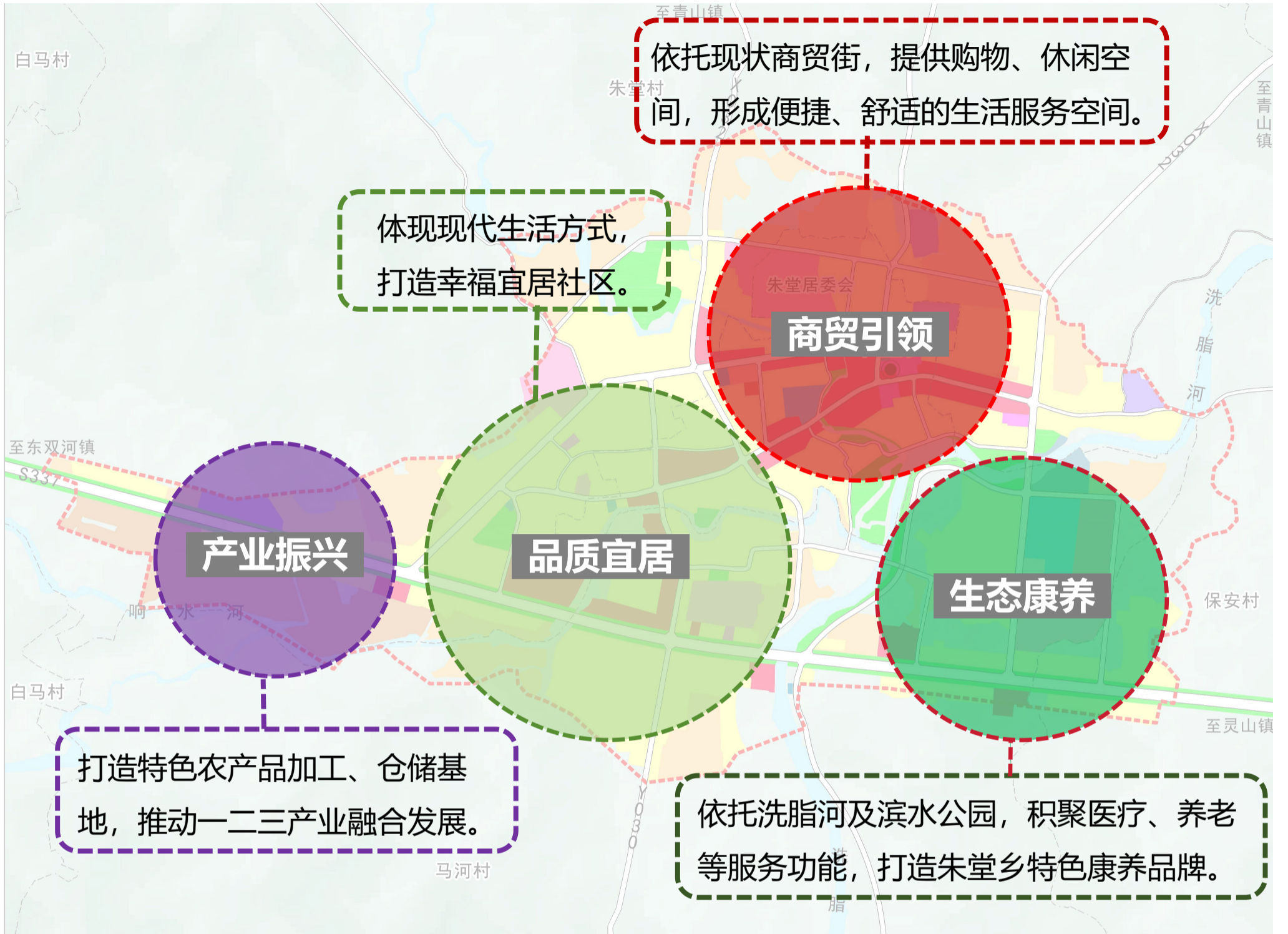
集约高效 营建宜居美丽城镇

6.1 优化集镇区空间布局

6.2 提升公共服务设施水平



6.1 优化集镇区空间布局



产业振兴



商贸引领



生态康养



品质宜居



6.2 提升公共服务设施水平

◆构建优质特色的多层次城镇服务体系

践行“人民城市为人民”的理念，建立“集镇-社区”两级公共服务设施体系，建设全年龄友好的社区生活圈。

幼有善育 学有优教



扩充优质普惠的学前教育，实施城乡学校优化布局五年行动计划，推进落实“小学集镇化、初中城区化”，促进融合发展的职业教育建成教育信息化示范区。



文有悦享

构建“品质共享”文旅公共服务体系，精准满足人民群众需求。



体有康达

完善全民健身公共服务体系，以提升品质为目标，构建高标准、内容完备、惠及全民的服务体系。



病有良医

推进高质量均衡发展，提升医疗救治能力，推进区域医疗中心建设。



老有颐养

完善基础养老保障体系，提高全域养老服务能力。创新医疗养老融合模式，完善医养结合服务机制。



6.3 构建集镇区绿地景观结构

◆构建“一廊、两带、多点”的绿地景观结构

一轴

沿337省道形成的防护绿地生态廊道

两带

沿集镇区内洗脂河、响水河形成两条生态景观带

多点

结合开敞空间及水体建设的公园绿地和居住社区公园绿地



07

规划传导与实施保障

7.1 强化规划传导

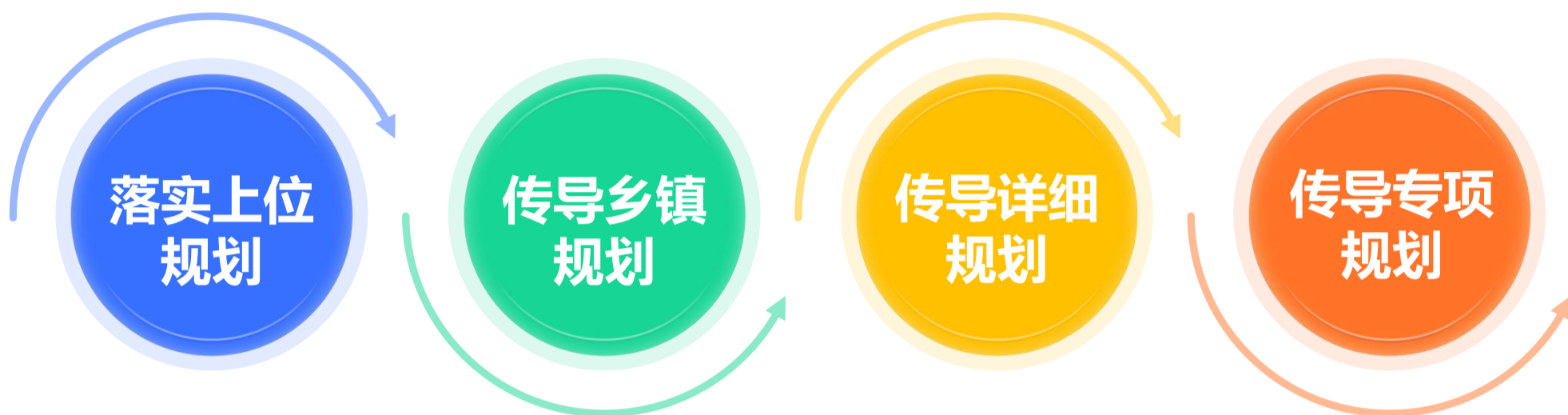
7.2 保障近期项目实施

7.3 实施保障机制

7.1 强化规划传导

◆明确规划传导落实

构建贯穿规划编制—实施—监管全过程的纵向和横向传导实施机制。



7.2 保障近期项目实施



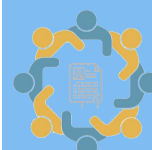
7.3 实施保障机制



建立信息平台



实施监督机制



公众参与机制

罗山县朱堂乡国土空间总体规划（2021-2035年）

热切期待您的建议和意见！

一、公示时间

2025年9月1日-2025年9月30日，为期30天

二、公示渠道

罗山县人民政府网站

<http://www.luoshan.gov.cn/>

三、公众意见提交途径

邮寄地址：罗山县灵山大道南段罗山县自然资源局

邮编：464200

电子邮箱：guihuagu201@sina.com

电话：0376-2123658

部分图片来源于网络，如涉及版权问题，

请与罗山县自然资源局联系