

罗山县竹竿镇国土空间总体规划
(2021-2035年)

竹竿

【公众征求意见稿】

竹竿镇人民政府

2025年09月

罗山县竹竿镇国土空间总体规划

(2021-2035年)

前言

PREFACE

竹竿镇位于罗山县东北部，是罗山县东大门，距离县城12公里，镇名源于竹竿河。区域交通便利，国道312横贯东西，东与光山一桥相连，北与息县隔淮河相望，南与庙仙乡为邻，西与龙山街道办、东铺镇毗连。

为贯彻《中共中央 国务院关于建立国土空间规划体系并监督实施的若干意见》重大部署，落实河南省、信阳市、罗山县工作要求，统筹全域空间资源，保障重大战略任务实施，提升国土空间治理体系和治理能力现代化水平，实现国土空间开发保护、开发、利用，编制《罗山县竹竿镇国土空间总体规划（2021-2035年）》（以下简称“本规划”）。

本规划是对竹竿镇镇域范围的全部国土空间保护、开发、利用、修复作出的具体安排和部署，是落实新时代发展理念，实施高效能空间治理的空间政策。本规划是对上位国土空间总体规划的细化落实，是编制详细规划（含村庄规划）的依据。

CONTENTS

目录

01 规划总则

02 发展定位与目标

03 优化总体格局

04 完善保障体系

05 历史文化与景观风貌塑造

06 镇政府驻地规划

07 规划实施保障

01

规划总则

- 指导思想
- 规划原则
- 规划范围与期限

淮上人家 魅力竹竿

1.1 指导思想

以习近平新时代中国特色社会主义思想为指导，全面贯彻党的二十大精神，深入落实习近平总书记考察信阳重要讲话指示精神，坚持以人民为中心，紧抓省委省政府锚定“两个确保”，实施“十大战略”的总体方针，全面贯彻新发展理念，构建新发展格局，推动高质量发展。统筹竹竿镇各类要素配置，发挥各类资源优势，优化国土空间开发保护格局，全面提升国土空间治理体系和治理能力的现代化，推动竹竿镇粮食安全、城镇建设、产业升级，将竹竿镇建设成为各类设施配套完善、生活宜居的农业示范镇。

1.2 规划原则

底线思维
集约节约

聚焦问题
侧重实施



1.3 规划范围与期限

规划范围

竹竿镇辖区行政范围，包含联湖村、淮河村、高庙村、黄湖村、付店村、汪河村、新塘村、河口村、尚庙村、王集村、闻湖村、曾山村、胡大塘村、方窑村、朱湖村、赵山村、史河村、竹竿村、龙桥村、张老店村、姚集村21个行政村，以及竹竿街居委会1个社区（居委会）。

全镇域面积110.28平方公里。

规划期限

规划基期年

2020年

近期年

2025年

目标年

2035年

远景展望年

2050年



02

发展定位与目标

- 发展定位
- 规划目标

2.1 发展定位

发挥乡镇资源禀赋，衔接上位规划，立足新发展阶段，发挥城市交界处的区位优势，建设成为城市的米袋子、菜篮子、果盘子，将**竹竿镇**打造成为——

豫南高效农业基地

罗山县粮仓

生态宜居示范镇

2.2 规划目标

2025

粮食安全基本实现，经济实力有所增强，设施水平基本完善，乡村振兴取得进展，城乡融合发展机制基本形成。城镇品质明显提升，初步建成基础设施完善、公共服务高效的生态宜居城镇。

2035

现代化经济体系基本建成，国土空间治理体系和治理能力现代化基本实现，公共服务实现均等化，城乡高质量融合发展格局全面形成，基本实现社会主义现代化。

2050

产业转型升级，生态环境、经济水平，宜居宜业水平达到全县领先行列，全面建成“生态、人文、宜居、宜业”的现代化美丽城镇。

03

优化总体格局

- 优化国土空间开发保护格局
- 严守底线约束
- 打造优质高效的农业空间
- 塑造美丽永续的生态空间
- 构建集约高效的镇村空间
- 落实国土空间用途分区
- 自然资源保护与利用
- 构建有序发展的村庄布局
- 优化全域产业空间布局
- 土地整治与生态修复

3.1 优化国土空间开发保护总体格局

构建“一心两轴三基地、两廊多带”的总体格局

- **一心**：以竹竿镇镇区为核心，优化服务配套，带动镇域发展。
- **两轴**：依托国道312，县道001形成全域镇村发展轴。
- **三基地**：形成高标示范基地、特色农业基地、都市农业基地。
- **两廊**：构建淮河和竹竿河两条生态廊道。
- **多带**：以小潢河、养马河等水系，干渠形成多条生态带。



3.2 严守底线约束

坚持底线思维，严格落实三条控制线



严格保护耕地和永久基本农田



严格落实罗山县下达的耕地和永久基本农田保护任务，竹竿镇落实耕地保有量7312.11公顷，永久基本农田面积7045.44公顷。

巩固落实生态保护红线



维系区域生态安全底线，保护生态功能的系统性和完整性。竹竿镇镇域范围内不涉及生态保护红线。



合理落实城镇开发边界



结合城镇发展定位，统筹城镇发展需求，优先保障重点发展板块和重点项目建设，竹竿镇落实罗山县下达的城镇开发边界面积77.82公顷。

3.3 打造优质高效的农业空间

构建现代化农业生产空间：一带、两区、多园

一带

沿竹竿河打造沿河蔬菜产业带

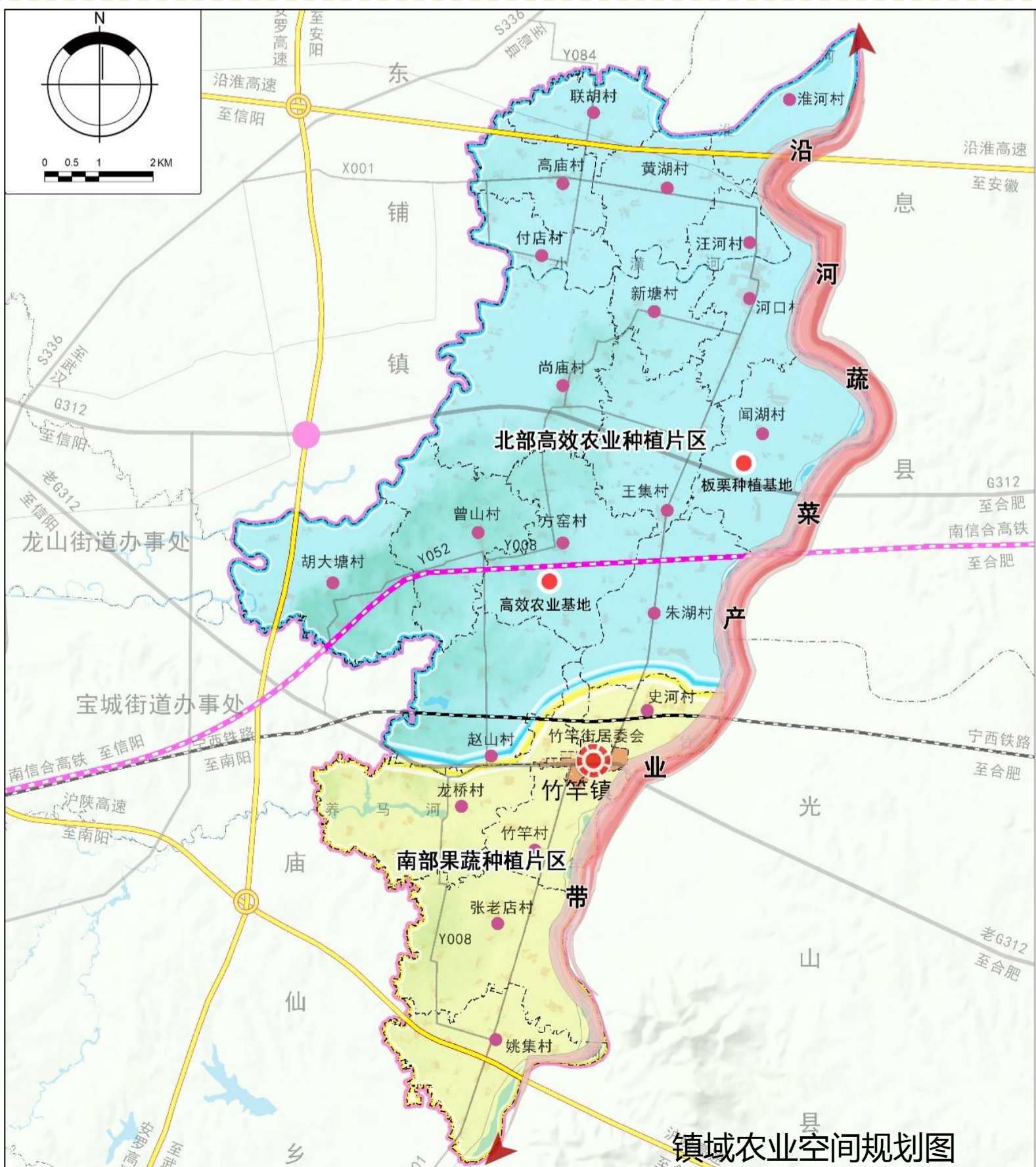
两区

北部高效农业种植片区

南部果蔬种植片区

多园

重点培育农业龙头企业，积极培育现代家庭农场、农业园区等新型农业经营主体，大力发展优质粮食和农产品种植，重点打造高效农业种植基地



3.4 塑造美丽永续的生态空间

锚固“一带、多廊道”的生态格局

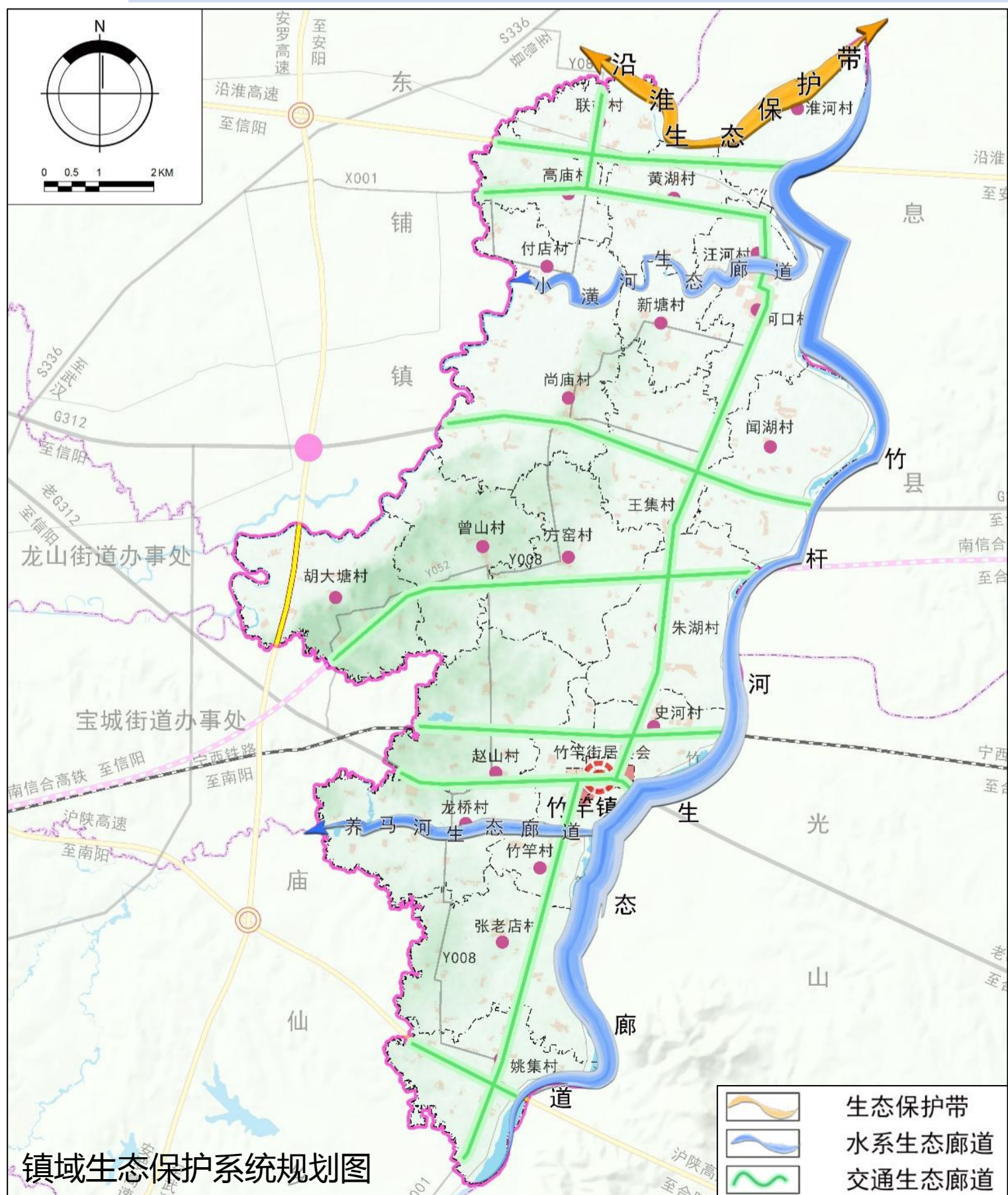
一带

建设**淮河生态保护带**。突出水源涵养与生态保育功能

多廊道

围绕**竹竿河、小潢河、养马河**等主干河流建设生态走廊

打通**沿淮高速、沪陕高速、南信合高铁、G312**等交通生态廊道



3.5 构建集约高效的镇村空间

构建“镇区—中心村—一般村”的三级镇村体系格局

镇区

中心聚集：突出镇区引领作用

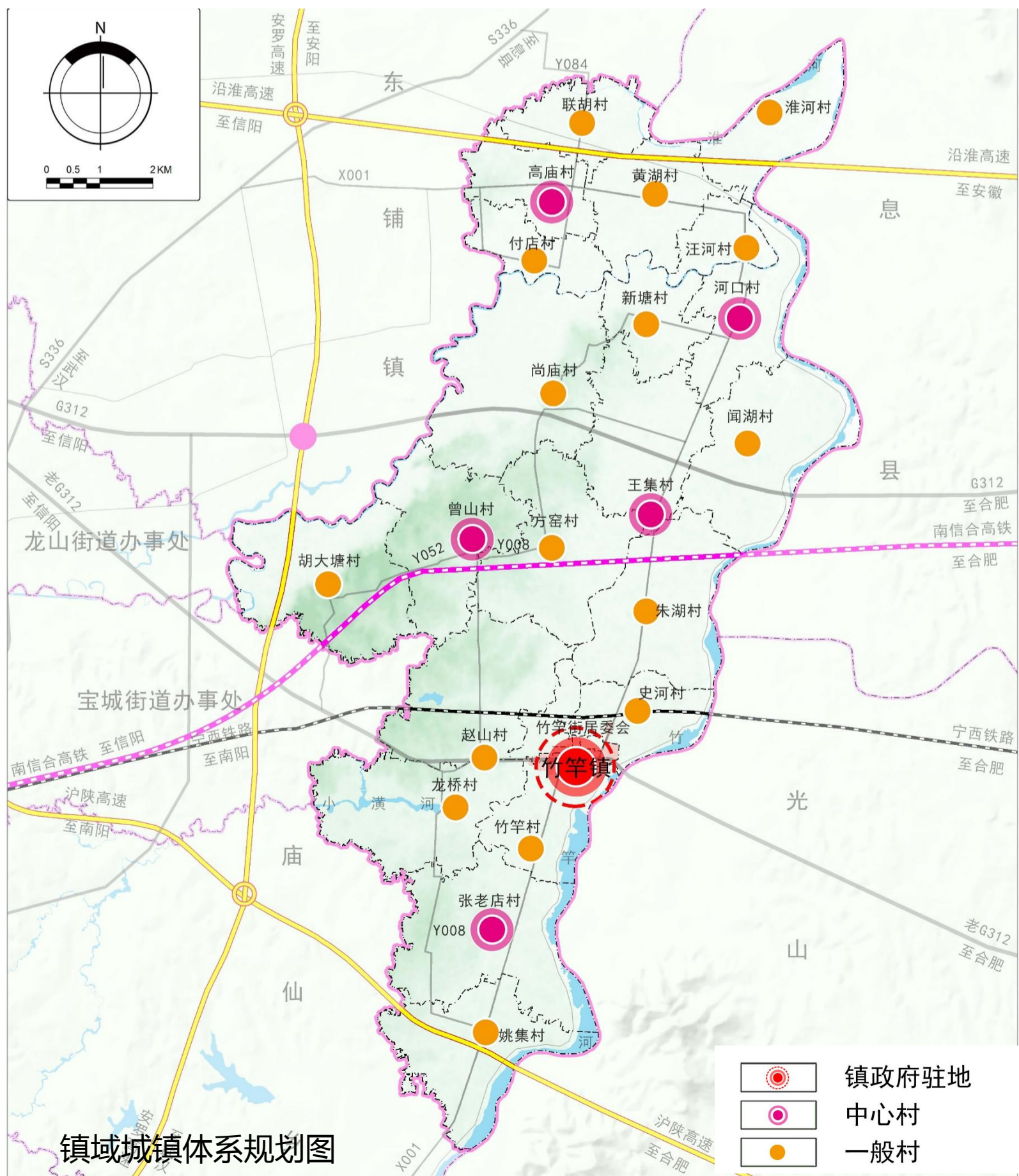
中心村

乡村融合：提升村庄服务功能

一般村

特色优化：发挥乡村功能

因地制宜建设一批各具特色、活力迸发的村庄。



3.6 落实国土空间用途分区

农田保护区

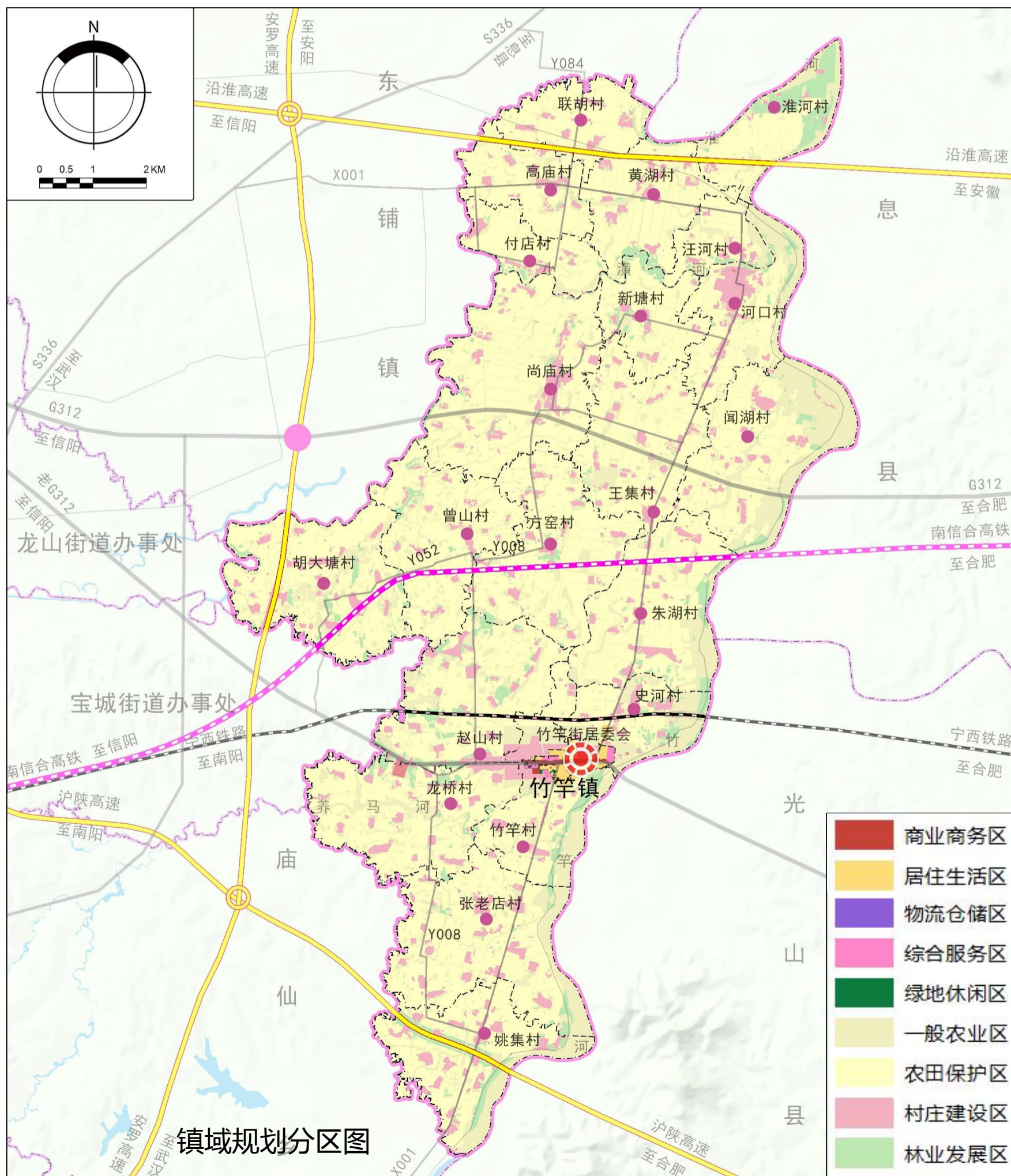
在永久基本农田相对集中的区域划定农田保护区。

乡村发展区

为满足农林牧渔等农业发展以及农民集中生活和生产配套为主的区域。分为一般农业区、村庄建设区、林业发展区三个二级类。

城镇发展区

城镇发展区为城镇开发边界围合的范围，是城镇集中开发建设并可满足城镇生产、生活的区域。分为居住生活区、综合服务区、商业商务区、物流仓储区、绿地休闲区五个二级类。



3.7 自然资源保护与利用

耕地资源

严格落实耕地占补平衡，切实做到数量平衡、质量平衡、产能平衡。全方位夯实粮食安全根基，强化藏粮于地、藏粮于技的物质基础。完成高标准农田新建和改造提升任务。

林地资源

推动坡地退耕、生态脆弱区、生态重要性区域内用地向林地地类补充。进行林业结构优化，推动公益林、天然林保护工程建设。

水资源

强化对全域水源的保护，统筹考虑水土流失防治和人居环境改善。深入实施节水行动，推进水体污染治理，实现水质环境改善。

建设用地

持续优化城镇建设用地空间结构和布局，坚持以用为先的原则。挖潜村庄建设用地，优先保障农民居住、乡村基础设施、公共服务空间和产业用地需求。



3.8 构建有序发展的村庄布局

促进村庄发展，构建“中心村—一般村”两级三类镇村体系

两级 ➤ **中心村** 要素集聚，功能集成 ➤ **一般村** 完善职能，改造提升

三类

集聚提升
(5个)

规模较大，发展优势突出的村庄

引导人口、产业集聚，完善和提升公共基础设施配套

城郊融合
(3个)

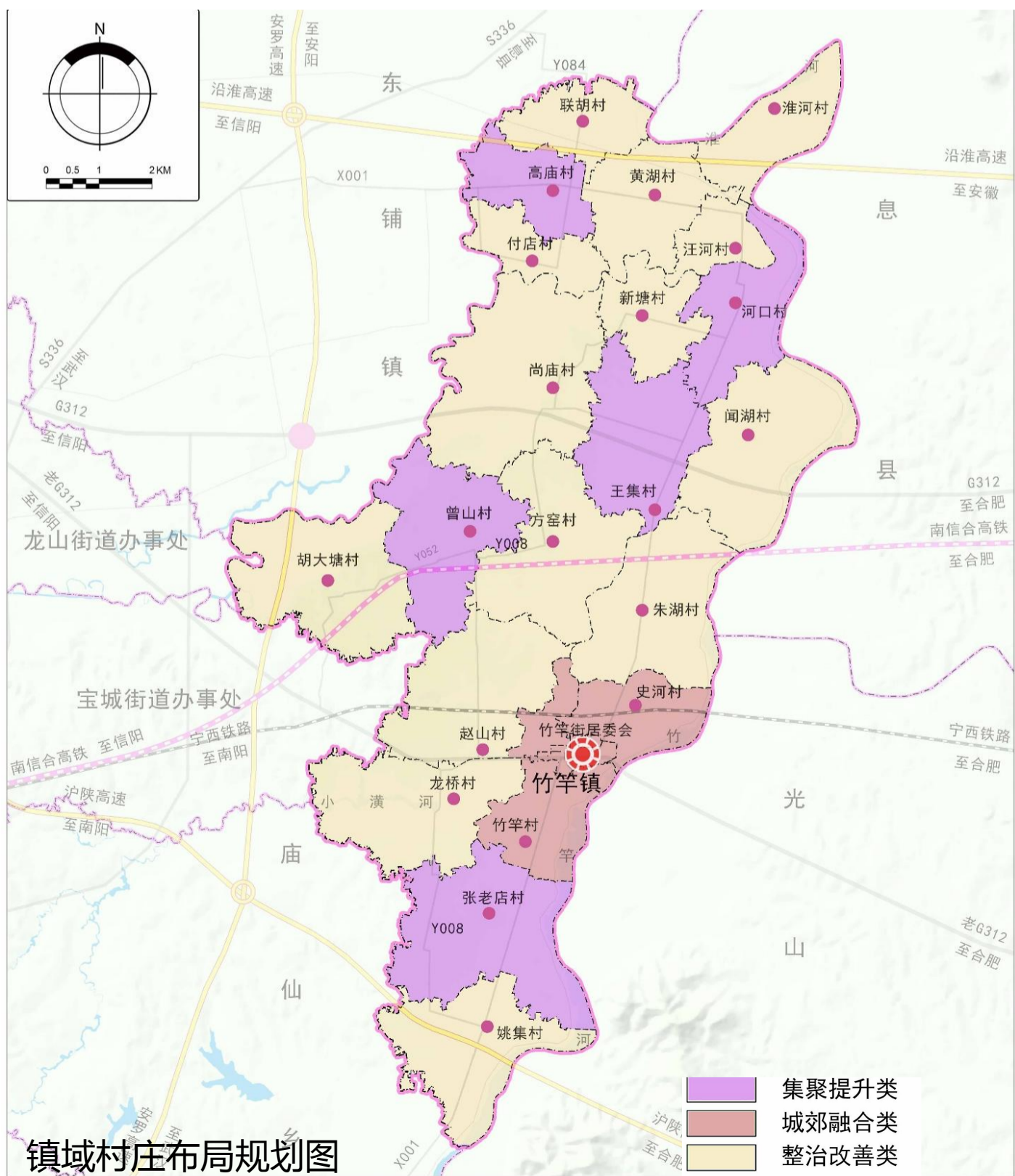
城镇近郊区和所在地的村

按照城镇集中统一管理，加大存量低效土地盘活力度

整治改善
(14个)

整体提质改造类村庄

加强村庄人居环境整治，按照实际需求配置服务设施



3.9 优化全域产业空间布局

构建“两轴三区多节点”的产业空间布局体系

两轴

三区

多节点

沿G312产业发展轴
沿X001农旅发展轴

高标示范区、都市农业区、
特色农业区

农业产业节点、工业产业节点、
旅游产业节点



镇域产业空间布局规划图

3.10 土地整治与生态修复

统筹山水林田湖草系统治理，推进全域土地综合整治

农用地整治

开展高标准农田建设，提升耕地质量、提高耕地集中连片度。

建设用地整治

以农村宅基地、工矿废弃地及其他低效闲置建设用地为重点，有序开展整治。

宜耕后备资源开发

适度开发未利用地，大力补充耕地，实现生产、生活、生态并举，促进土地资源可持续利用。

水环境生态修复

实现生态水系廊道融合贯通，维护水生态系统良性循环。

人居环境整治

深入落实乡村绿化美化行动，改善村庄公共环境，优化村庄生产生活空间。

湿地公园建设

利用淮河故道、淮河及其周边的自然资源和景观资源，有效恢复和重建淮河湿地。

04

完善保障体系

- 综合交通体系
- 公共服务设施体系
- 市政基础设施体系

4.1 综合交通体系

落实铁路、高速公路、国道、省道等区域重大交通廊道布局，建设以高速公路、国道、省道、县道和乡道为主体，设施完备、协调一致的镇域综合交通体系。

铁路

落实**南信合高铁、宁西铁路**交通廊道管控要求，严格按照相关规定控制高铁、高速两侧的建设行为。

高速

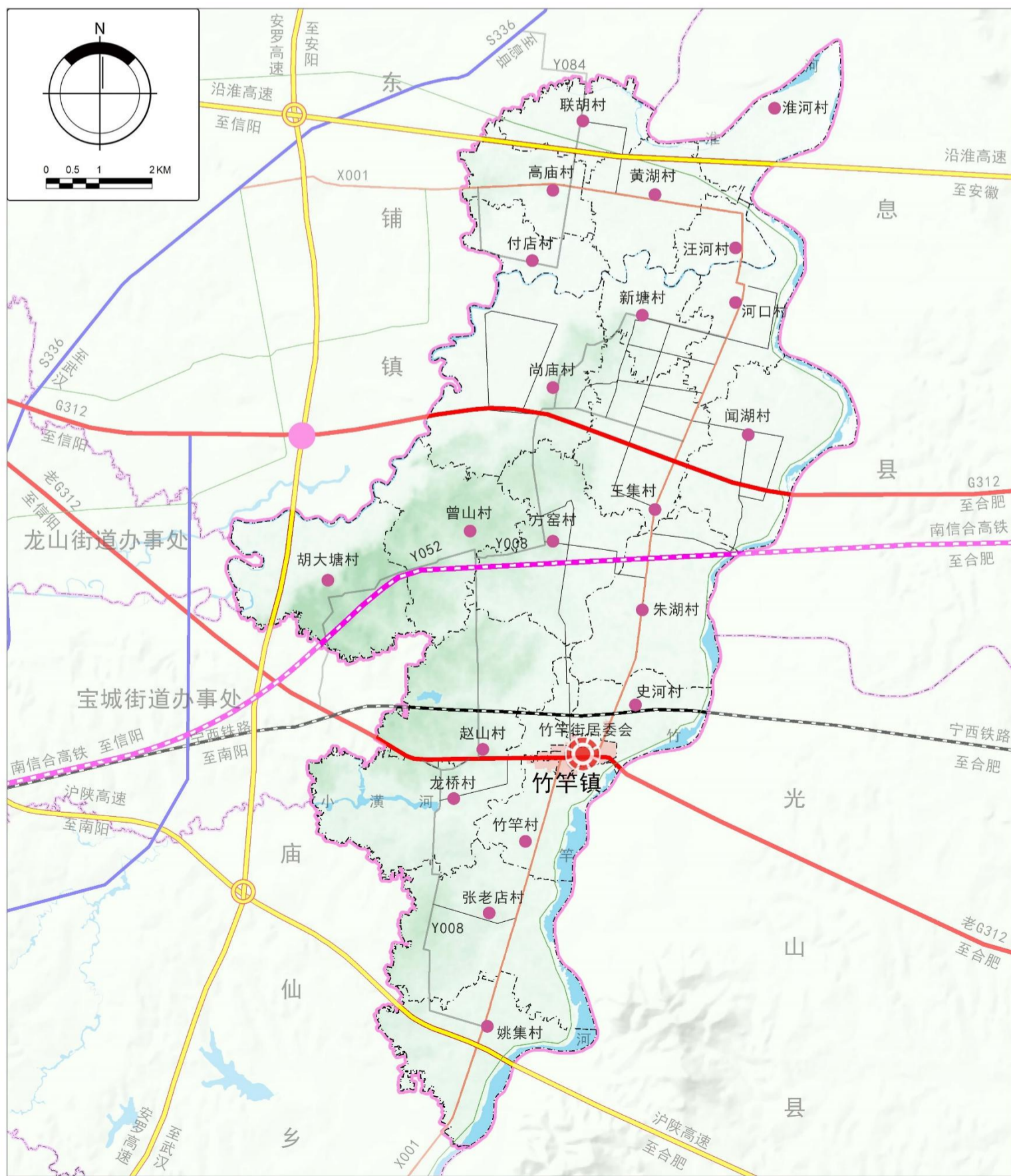
建立“一纵两横”高速网络，以**沿淮高速、安罗高速、沪陕高速**实现区域快速交通串联。

干线公路

推进**原国道312**竹竿镇区段改建工程；规划落实**新国道312**新建工程，促进罗山县与周边县市的协同发展。

县乡村道

重点提升现状**县道001、乡道008**，对现有道路进行升级改造；增强中心村与一般村、一般村与一般村之间的联系，完善村村通道路建设。



4.2 公共服务设施体系

建立“两类三级”的公共服务体系

两类

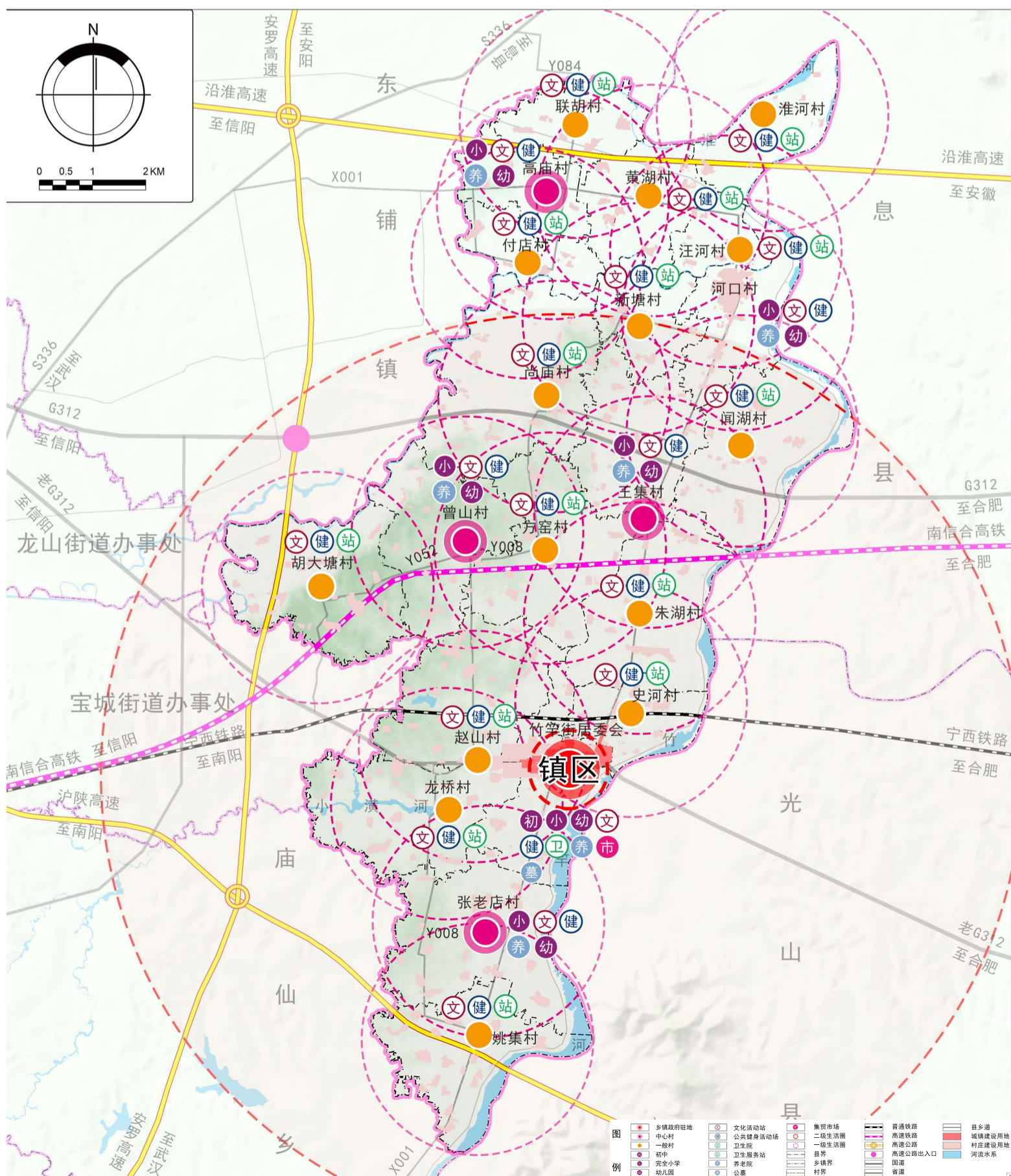
城镇社区生活圈和乡村社区生活圈，城镇社区生活圈主要是以竹竿镇镇区为空间载体，乡村社区生活圈主要以村庄为载体。

镇级生活圈：以竹竿镇镇区为空间载体满足所在镇域公共服务需求。

中心村生活圈：以中心村为载体，为自身和周边乡村提供基本公共服务。

一般村生活圈：以一般村或村民组为载体，为本行政村服务。

三级



4.3 市政基础设施体系

落实区域基础设施设施，完善镇村市政基础设施配套

给水

- ◆ 构建城乡一体，覆盖全镇的供水体系，保障镇区供水安全，提高水资源利用效率，建设节水型社会。
- ◆ 规划新建给水厂。

排水

- ◆ 完善污水处理系统，推动雨污分流的排水体制建设，推动污水处理设施提档升级。
- ◆ 规划新建污水处理厂。

电力

- ◆ 加快推进现代化电网建设，完善供电系统，全面提升电网资源的配置能力，建设安全稳定的供电网络。

通信

- ◆ 加快推进5G网络建设，提升通信设施建设水平。
- ◆ 推进城乡协调发展，提升乡村通信能力，助力乡村振兴和数字化转型。

燃气

- ◆ 推进乡镇燃气网络建设，完善燃气管网、储气站、调压站等基础设施建设。
- ◆ 完善农村能源结构，保障居民及产业用地需求，提升生活品质，促进绿色低碳发展。

环卫

- ◆ 建立全覆盖的垃圾收运体系，推广“户分类、村收集，镇转运、县处理”的模式。
- ◆ 改善人居环境，提升垃圾、污水等废弃物处理能力，促进生态保护与可持续发展。

05

历史文化与景观风貌塑造

- 历史文化保护
- 城乡风貌塑造



5.2 城乡风貌塑造

构建“特色田园，现代发展”的总体风貌



06

镇政府驻地规划

- 优化总体空间结构
- 构建蓝绿空间总体格局

6.1 优化总体空间结构

构建“一核一带双心、两轴三片”的城镇空间

一核

以镇政府为核心形成综合服务中心

一带

养马河生态景观带

双心

产业核心，居住核心

两轴

沿G312形成城镇发展主轴，沿X001形成城镇发展次轴

三片

综合服务、品质宜居片区、产业发展



6.2 构建蓝绿空间总体格局

◆构建“一带、两廊、多点”的绿地蓝绿景观格局

一带

沿镇区内的河流、干渠形成的绿地景观生态带

两廊

沿镇区内的国道312和主干道路形成绿地生态廊道

多点

镇区内部结合水体建设滨水公园和居住社区游园广场、口袋公园



07

规划实施保障

- 明确规划传导体系
- 保障近期项目实施
- 完善规划实施保障机制

7.1 明确规划传导体系

详细规划传导

城镇开发边界内编制控制性详细规划，优化城镇空间布局，提高土地利用集约性和利用效率。落实国土空间总体规划确定的重大交通设施廊道，市政基础设施、生态廊道、结构性绿地等用地。细化城镇功能、风貌设计，以及容积率、绿地率、建筑密度、建筑高度等强度指标。

村庄规划传导

城镇开发边界以外的区域编制村庄规划，作为乡村地区的详细规划，落实罗山县县级规划确定的村庄类型，合乡村振兴战略的实施，现状产业发展情况，同步研究乡村人口的变化趋势，划定镇域内村庄规划编制单元。规划将竹竿镇村庄划分为通则式村庄规划、实用性村庄规划两种编制类型。

7.2 保障近期项目实施



7.3 完善规划实施保障机制

确定规划实施机制

实施全生命周期管理

完善规划政策保障

罗山县竹竿镇国土空间总体规划（2021-2035年）

热切期待您的建议和意见！

一、公示时间

2025年9月1日-2025年9月30日，为期30天

二、公示渠道

罗山县人民政府网站

<http://www.luoshan.gov.cn/>

三、公众意见提交途径

邮寄地址：罗山县灵山大道南段罗山县自然资源局

邮编：464200

电子邮箱：guihuagu201@sina.com

电话：0376-2123658

部分图片来源于网络，如涉及版权问题，

请与罗山县自然资源局联系