

罗山县莽张镇国土空间总体规划 (2021-2035年)

【公众征求意见稿】



莽张镇人民政府

2025年9月

本材料数据与内容以最终批复为准

前言

莽张镇位于罗山县中南部，东与光山县隔竹竿河相望，南邻周党镇，西与子路镇接壤，北与龙山街道为邻，距离罗山县城16.5公里。莽张镇历史文化悠久，全镇已发现古代遗址七处，素有“小殷墟”之称，其中新石器时代五处，商周时代两处，尤以天湖古墓最为出名，所出土的鸚鵡提梁卣和瑪瑙紅玉鐲等文物，是国家罕见的珍品。

为贯彻落实党中央、国务院建立“多规合一”国土空间规划体系并监督实施的重大决策部署，莽张镇组织编制了《罗山县莽张镇国土空间总体规划（2021—2035年）》，该规划是对信阳市、罗山县国土空间总体规划和相关专项规划的细化落实，是镇域国土空间开发、保护、利用、修复作出的综合部署和具体安排，是编制详细规划和实施国土空间用途管制的基本依据。



目录

comtents

01 规划总则

02 目标战略

03 优化总体格局

04 完善支撑体系

05 文化传承，彰显城乡特色风貌

06 集约高效，营建宜居美丽城镇

07 规划传导与实施保障



01

规划总则

1.1 指导思想

1.2 规划原则

1.3 规划范围

1.4 规划期限



1.1 指导思想

坚持以习近平新时代中国特色社会主义思想为指导，全面贯彻党的二十大和习近平总书记系列重要讲话精神，有机融合上位主体功能区规划、城乡规划、土地利用规划等各类空间性规划，牢固树立和全面贯彻创新、协调、绿色、开放、共享的发展理念，坚持以人民为中心，统筹发展和安全，促进人与自然和谐共生，结合莽张镇实际，实现基层国土空间总体规划的战略性和全局性与规划方案实施可操作性的有机统一，为全面实现乡村振兴提供科学支撑。

1.2 规划原则

坚持生态，绿色发展

底线约束，节约集约

以人为本，品质提升

因地制宜，彰显特色

文旅融合，完善配套

创新发展，多元驱动

侧重实施，公众参与

1.3 规划范围

莽张镇辖区行政范围，包含街道居委会、尚家村、槐店村、蔡店村、杨岗村、莽张村、朱洼村、吴岗村、孙堂村、方棚村、凉亭村、甘岗村、王乡村、闵水村、李洼村、郑洼村、天湖村、王楼村、石头村、鲁堂村共1个居民委员会，19个行政村，镇域总面积126.33平方公里。

1.4 规划期限

规划期限：2021-2035年，近期2025年，远期至2035年。



02

定位与目标

2.1 发展定位

2.2 总体发展目标



2.1 发展定位

结合上位及相关规划分析，充分发挥**交通、文化、特色农产品**等资源优势，在生态文明引导下，以人为中心，将莽张镇打造成为：

农产品加工基地
区域小商品集散地



2.1 总体发展目标

2025

生态保护红线得到严格落实，水系、林地、山体等生态功能得到大幅提升，民生设施建设取得显著成效，乡村地区基本实现集约发展，传统历史文化得到保护、传承和弘扬；现代农业产业体系初具规模。

2035

国土空间治理体系和治理能力现代化基本实现，优良的生态格局全面稳固，城镇功能完善，人居环境品质优良，城乡一体化发展水平大幅提高；现代化产业体系基本建立，全面建成和谐共生、文化农旅深度融合的宜居城镇。



03

优化总体格局

3.1 国土空间开发保护总体格局

3.2 严格落实三条控制线

3.3 科学划定国土空间规划分区

3.4 保障优质现代的农业格局

3.5 维育山青水秀的生态格局

3.6 构建集约高效的城镇格局

3.7 构建有序发展的村庄布局

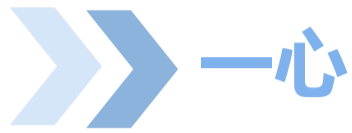
3.8 优化全域产业空间布局

3.9 自然资源保护与利用

3.10 土地综合整治与生态修复

3.1 国土空间开发保护总体格局

“一心两轴一带三区”的国土空间开发保护格局



镇区综合服务中心



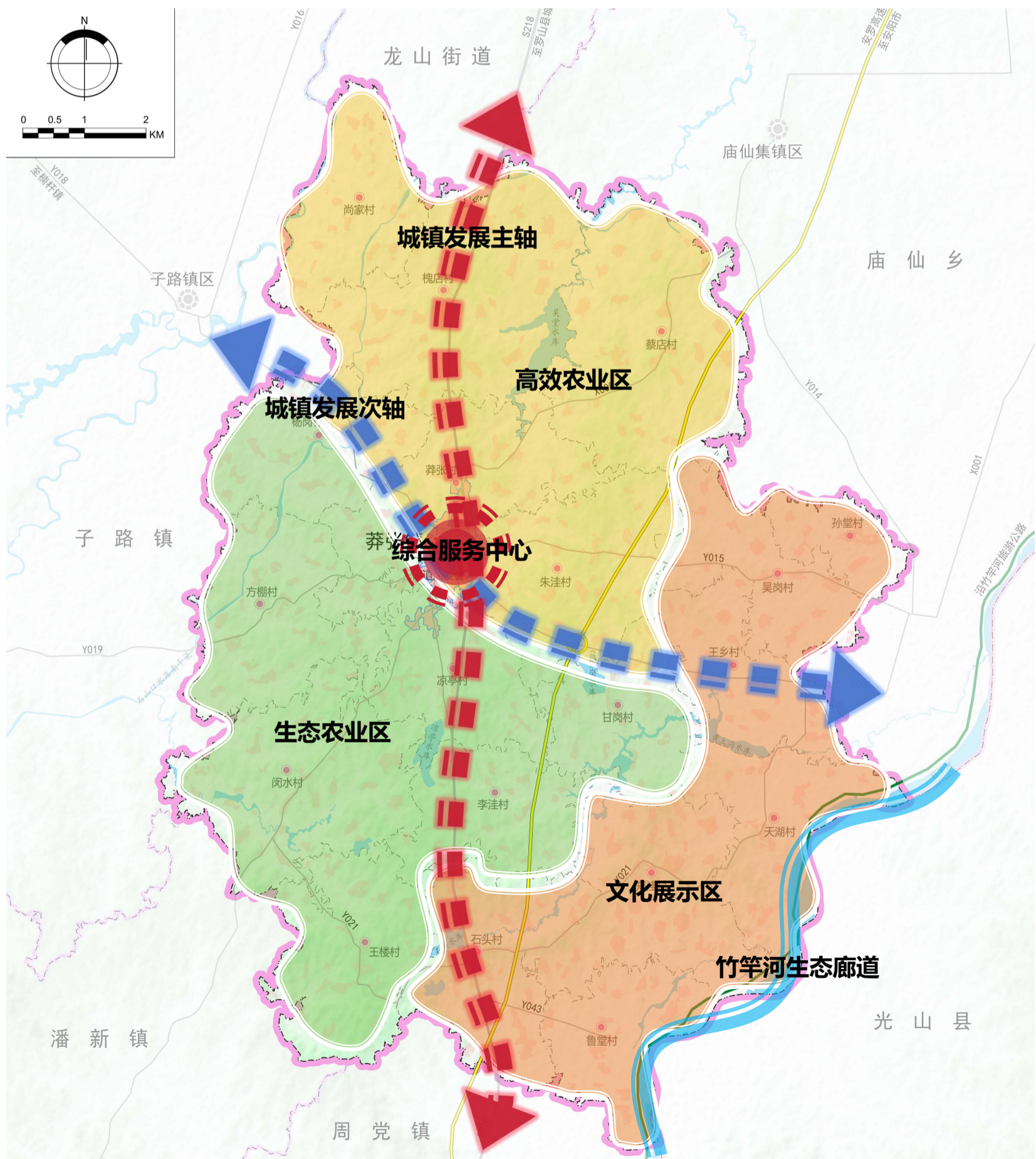
依托S218和莽子路形成城镇发展主、次轴线



竹竿河生态景观带



北部高效农业区、西部生态农业区、东部文化展示区



3.2 严格落实三条控制线

坚持底线思维，严格落实三条控制线



严格保护耕地和永久基本农田



严格落实罗山县下达的耕地和永久基本农田保护任务，莽张镇落实耕地保有量7381.70公顷，永久基本农田面积7010.99公顷。



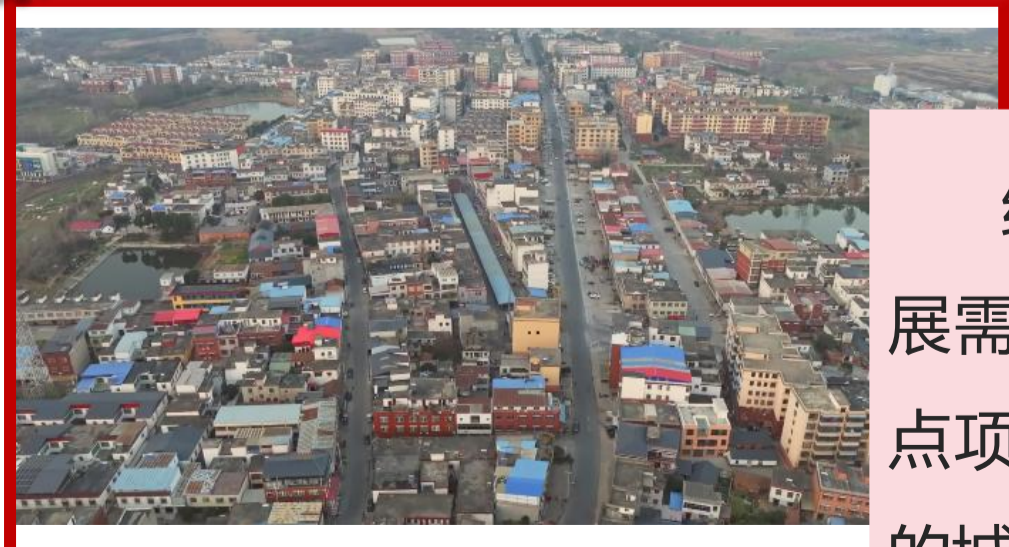
巩固落实生态保护红线



严格落实罗山县确定的生态保护红线，保护生态功能的系统性和完整性，莽张镇落实生态保护红线面积10.51公顷。



合理落实城镇开发边界



结合城镇发展定位，统筹城镇发展需求，优先保障重点发展板块和重点项目建设，莽张镇落实罗山县下达的城镇开发边界面积106.62公顷。

3.3 科学划定国土空间规划分区

农田保护区

在永久基本农田相对集中的区域划定农田保护区。

生态保护区

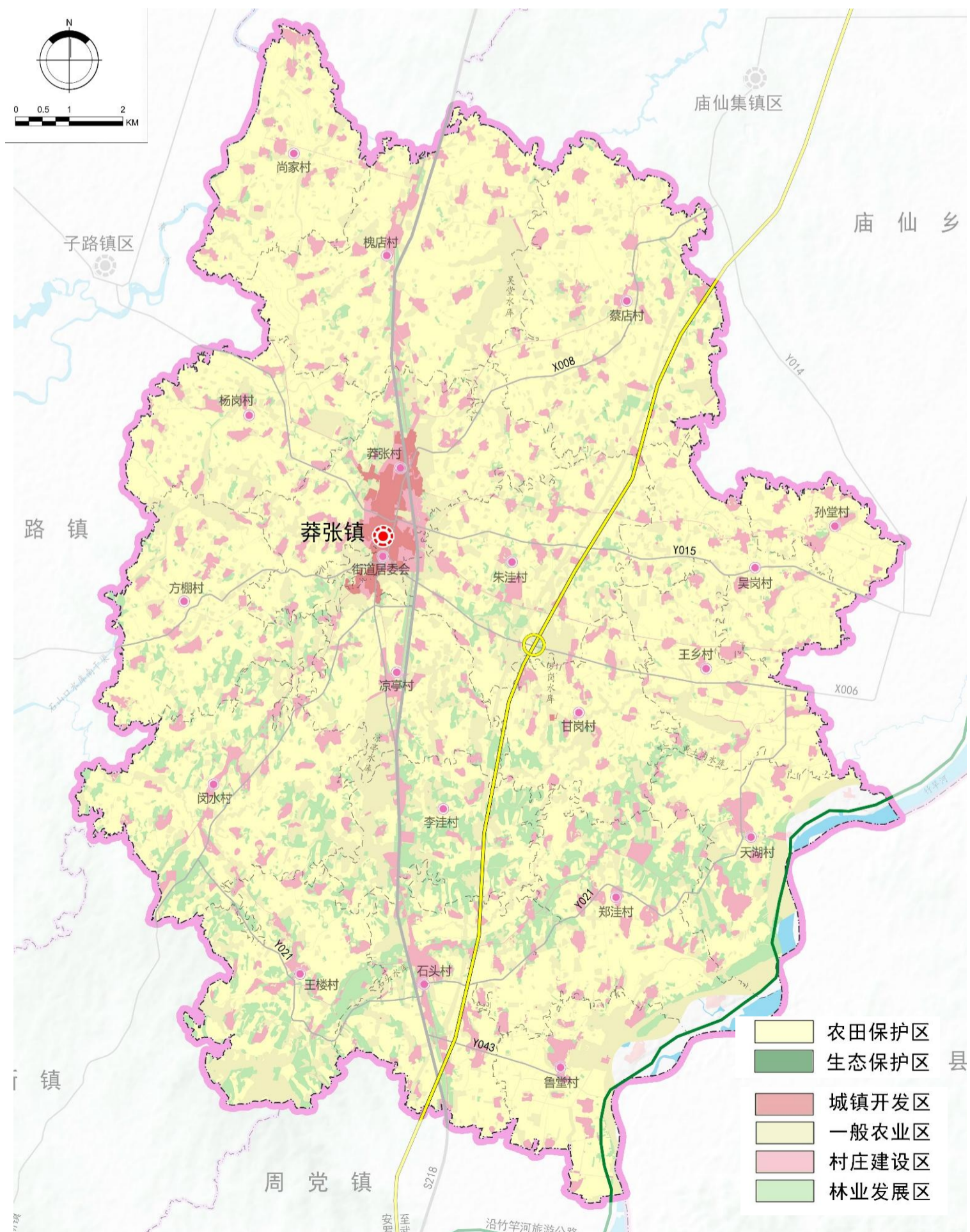
生态保护区主要包括具有特殊重要生态功能或生态敏感脆弱、必须强制性严格保护的陆地，包括陆域生态保护红线。

乡村发展区

为满足农林牧渔等农业发展以及农民集中生活和生产配套为主的区域。

城镇发展区

满足城镇生产、生活的区域。



3.4 保障优质现代的农业格局

构建现代化农业生产空间：一轴、两区、多点

一轴

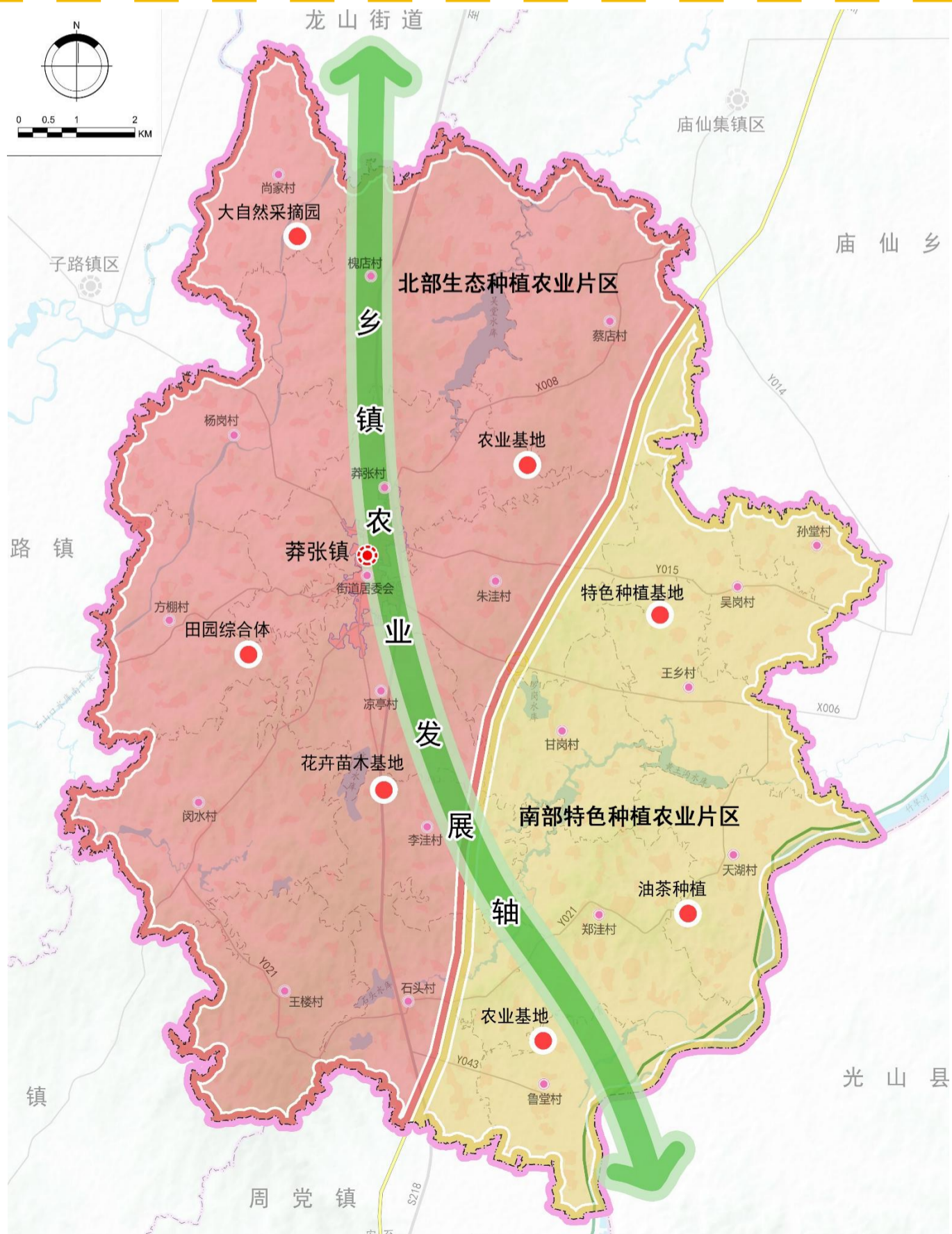
沿S218打造乡镇农业发展轴

两区

北部生态种植农业片区
南部特色种植农业片区

多点

结合特色资源与旅游资源，依托“果、药、菜”特色农业产业和区域文化属性，重点打造油茶种植基地、农业基地、特色种植基地。



3.5 维育山青水秀的生态格局

构建“五心、两带、多廊”的生态格局

五心

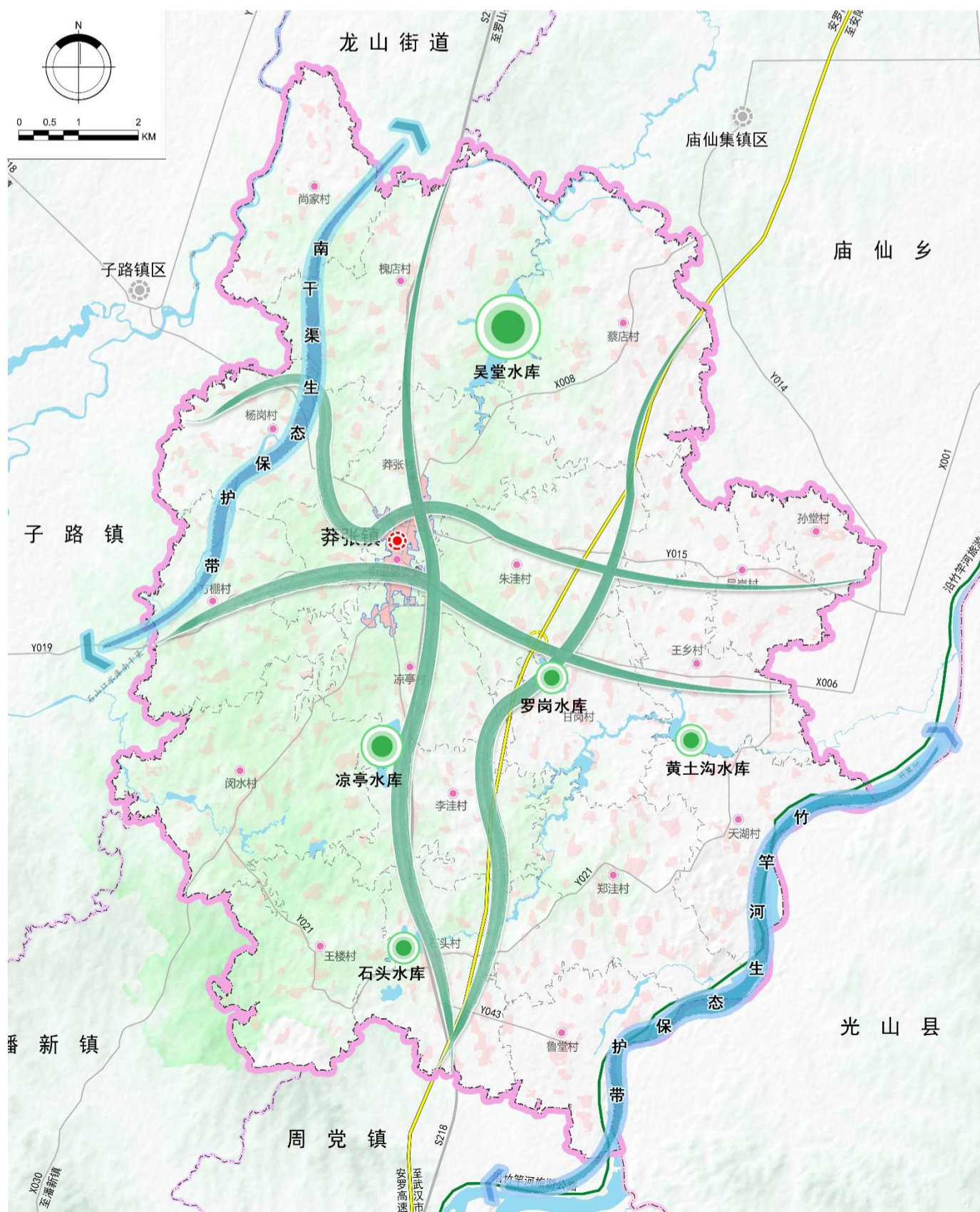
吴堂水库、凉亭水库、罗岗水库、石头水库、黄土沟水库生态蓝芯

两带

沿竹竿河、南干渠的生态保护带

多廊

贯穿镇域的安罗高速、S218、X008、X006等交通生态廊道



3.6 构建集约高效的城镇格局

“一主四副多节点”的城镇空间格局

一主

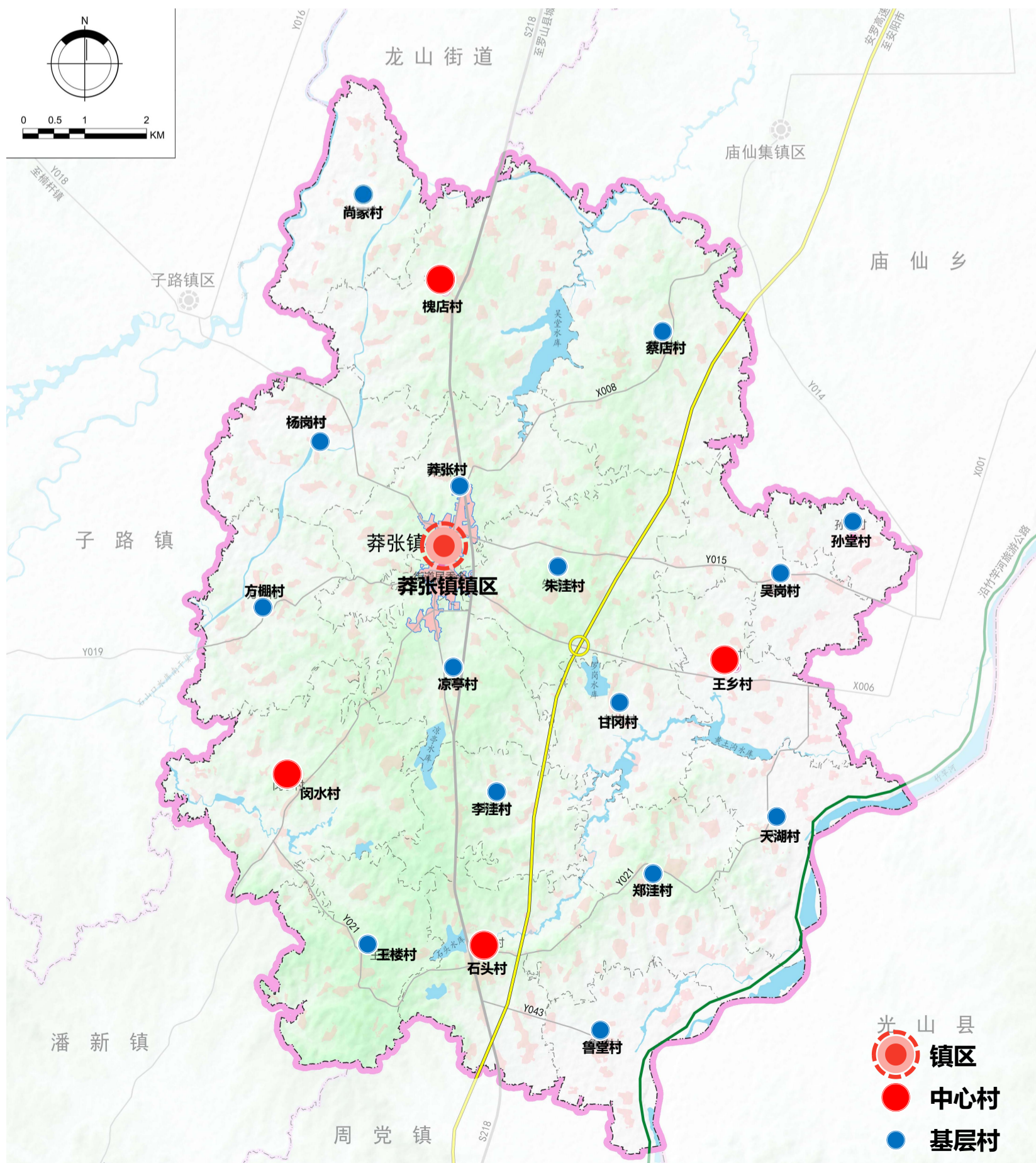
强化“中心集聚”，突出镇区引领作用，引领镇域全面高质量发展。

四副

注重“镇村融合”，构建槐店村、石头村、闵水村和王乡村4个中心村，促进公共服务设施协同布局带动周边村庄协同发展。

多节点

突出“特色优化”，依托各基层村，因地制宜建设一批各具特色、活力迸发的美丽村庄。



3.7 构建有序发展的村庄布局

促进村庄发展，构建“中心村--基层村”两级五类村庄体系

两级



➤ 中心村

要素集聚，功能集成

➤ 基层村

完善职能，改造提升



五类

城郊融合类(2个)

城镇近郊区和所在地的村

按照城镇集中统一管理，加大存量低效土地盘活力度

集聚提升类(5个)

规模较大，发展优势突出的村庄

引导人口和零散村路集聚，完善和提升公共基础设施配套

特色保护类(1个)

历史文化及特色资源丰富

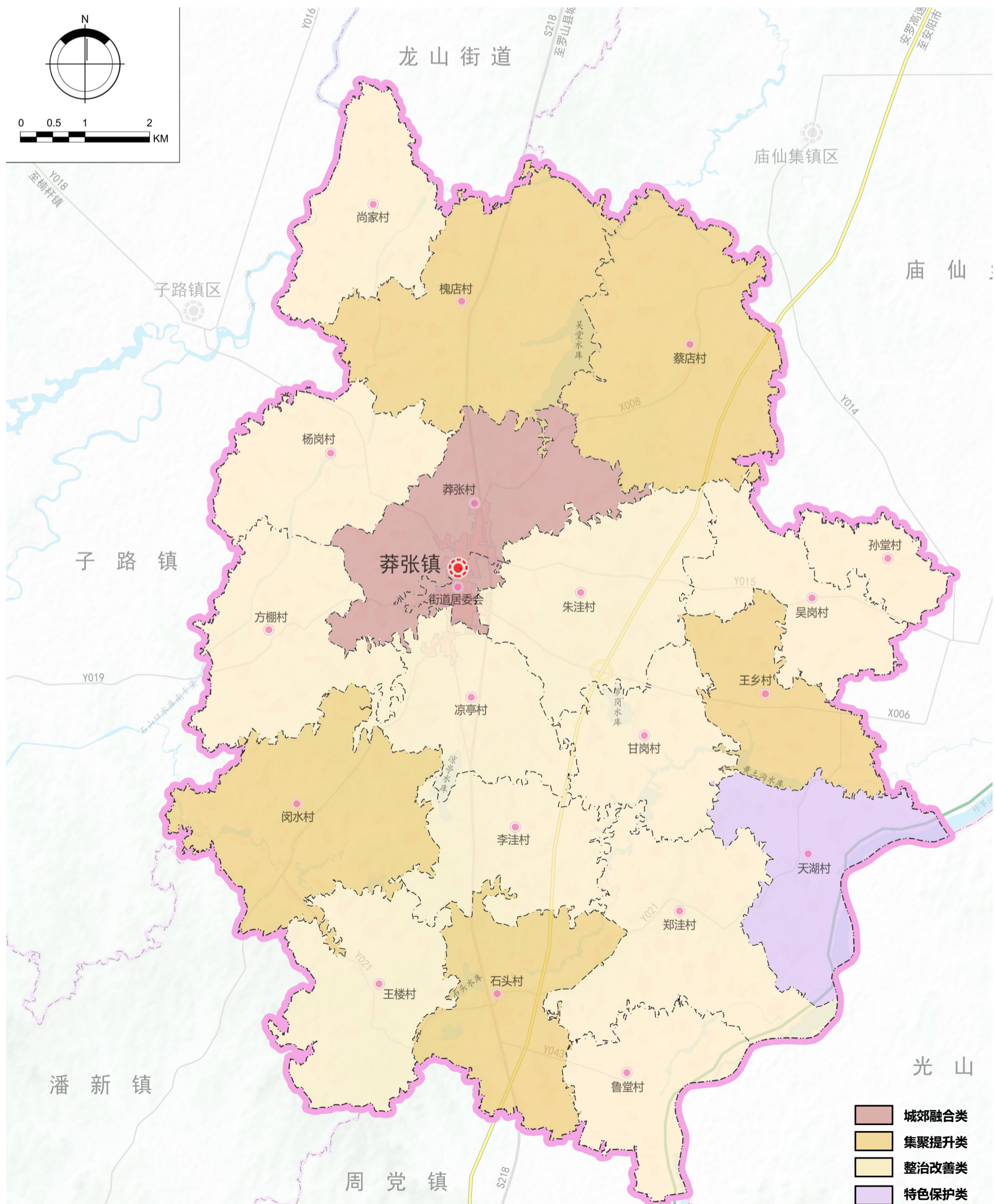
保护村庄完整性，发展乡村特色旅游

整治改善类(12个)

整体提质改造类村庄

加强村庄人居环境整治，按照实际需求配置服务设施

搬迁撤并类(0个)



3.8 优化全域产业空间布局

“一核引领、两轴带动、四区支撑”

一核

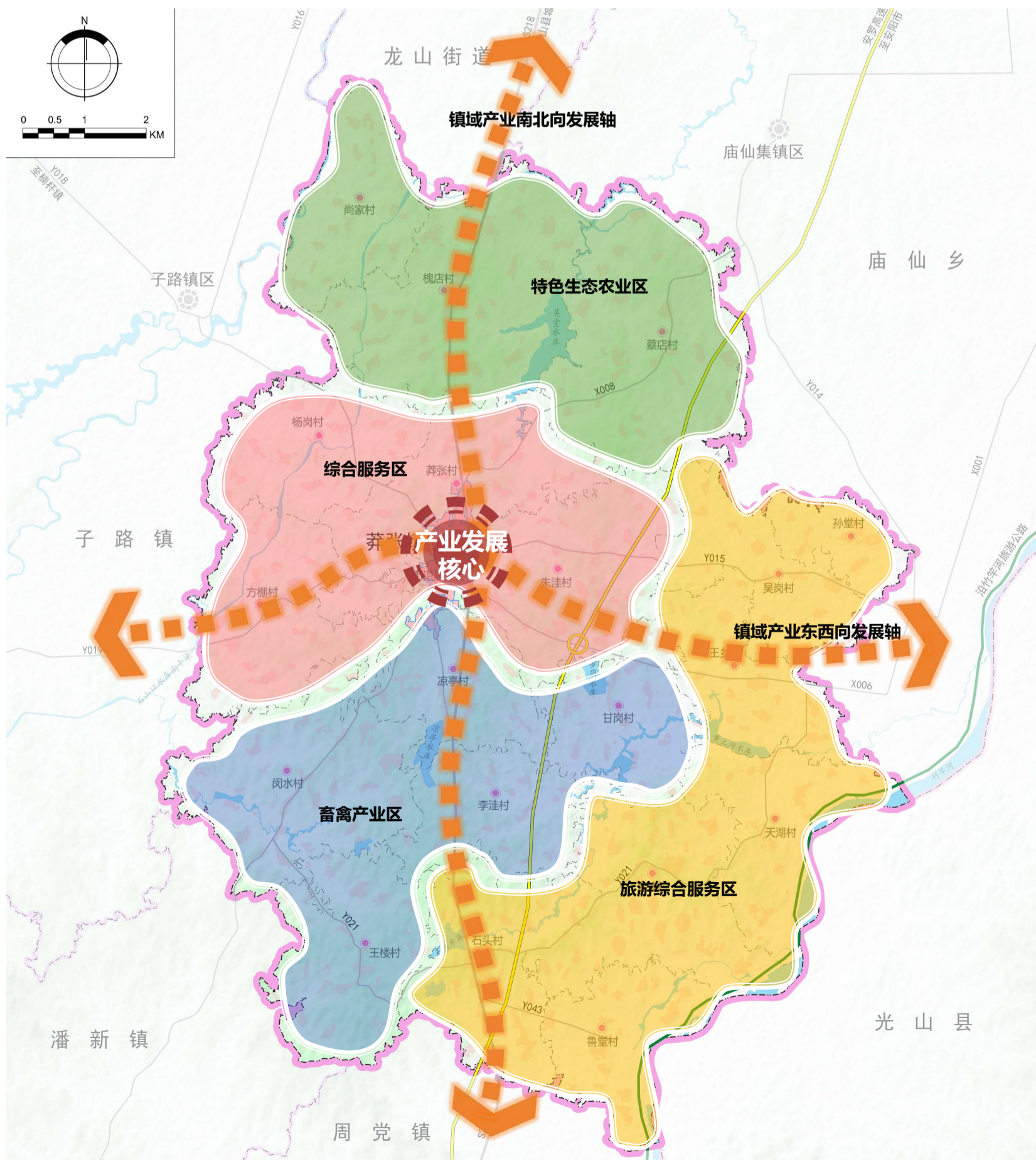
镇域产业发展核心

两轴

镇域产业南北向发展轴和东西向发展轴

四区

特色生态农业区、旅游综合服务区、畜禽产业区、综合服务区



3.9 自然资源保护与利用

耕地资源保护与利用

全方位夯实粮食安全根基，强化藏粮于地、藏粮于技的物质基础。完成高标准农田新建和改造提升任务。

林地资源保护与利用

推动坡地退耕、生态脆弱区、生态重要性区域内用地向林地地类补充。
进行林业结构优化，推动公益林、天然林保护工程建设。

建设用地资源保护与利用

持续优化城镇建设用地空间结构和布局，坚持以用为先的原则。挖潜村庄建设用地，优先保障农民居住、乡村基础设施、公共服务空间和产业用地需求。

水资源保护与利用

强化对全域水源的保护，统筹考虑水土流失防治和人居环境改善。深入实施节水行动，推进水体污染治理，实现水质环境改善。



3.10 土地综合整治与生态修复

坚持问题导向，统筹山水林田湖草系统治理，

推进**全域土地综合整治**

通过推进农村闲置宅基地整治、低效建设用地整治，有效挖掘

建设用地内部潜力，

治理和修复乡村生态环境，

改善农村人居环境，

实现空间格局优化、产业发展提升、乡村生态环境改善。

农用地整治

建设高标准农田，提高耕地质量，推进农业规模化、现代化发展。

01

水环境生态修复

实现生态水系廊道融合贯通，维护水生态系统良性循环。

01

低效建设用地整治

以农村宅基地、工矿废弃地及其他低效闲置建设用地为重点，有序开展整治。

02

土地综合整治

生态修复

农村人居环境整治

以改善农村人居环境工作为抓手，推动乡村建设行动，助力乡村振兴战略实施。

02

03

宜耕后备资源开发

适度开发未利用地，大力补充耕地，实现生产、生活、生态并举，促进土地资源可持续利用。

水土流失防治修复

加强蓄水保土，涵养水源，防治滑坡、崩塌与泥石流等，减轻山洪灾害。

03

04

完善支撑体系

4.1 构建畅达高效的交通网络体系

4.2 完善优质均衡的公共服务体系

4.3 建设安全韧性的基础设施体系



4.1 构建畅达高效的交通网络体系

建设
1+1+1+N
镇域综合交
通网络

一高速

安罗高速

一省道

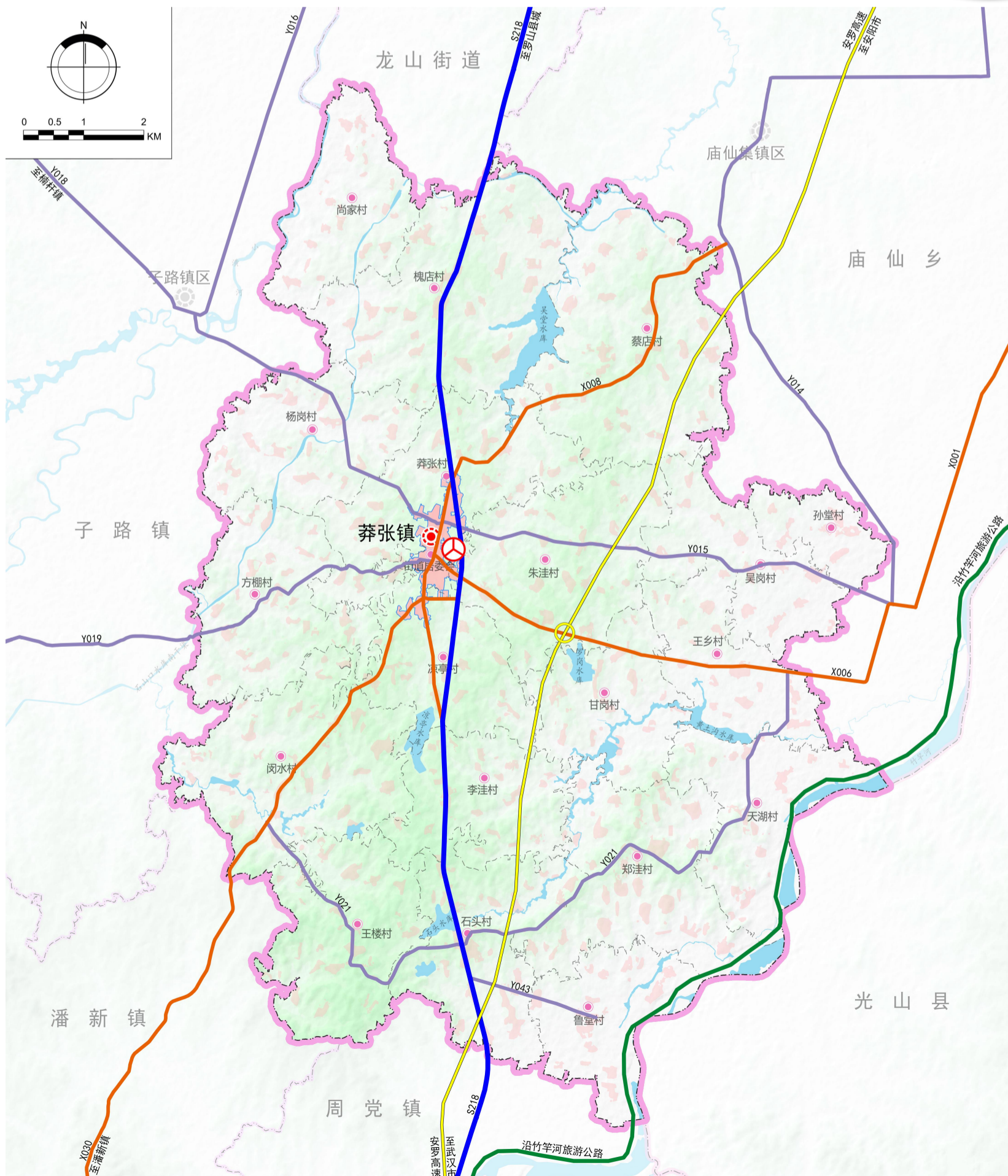
S218

一旅游公路

沿竹竿河旅游公路

多条县、乡道

**X008、X030、Y018、
Y015、Y021、Y043**



4.2 完善优质均衡的公共服务体系

打造“镇域+中心村+基层村”的三级公共服务体系

1

建立城乡均衡、结构完善的综合教育服务体系

2

完善覆盖城乡、设施完备的医疗卫生服务体系

3

创建全民共享、特色鲜明的公共文化服务体系

4

谋划布局均衡、形式丰富的公共体育服务体系

5

打造结构完善、服务优质的社会福利服务体系

6

推进公益为主、生态节地的殡葬服务体系建设



4.3 建设安全韧性的基础设施体系



供水设施

现状共有**2处**供水设施，镇区北部1处，天湖村1处；

规划镇区范围以外的村庄原则上分散开采地下水就近供水，有条件的村庄可以集中建设供水设施统一供水。



排水设施

镇区现状有**1处**污水处理装置和**1处**生物曝气池，再规划**1处**生物曝气池；

在凉亭村、方棚村和李洼村各规划1处污水处理设施，共**3处**；镇域内其他没有村庄相关污水处理设施的**可就近、分散采用小型污水生化处理设施结合生物塘处理生活、生产污水。**



供电设施

规划**110KV**变电站，实现入户率100%；

其他村庄保留现状供电设施，根据实际需求进行**改造提升**。



通信设施

保留镇区现状**1处**邮政支局，在**集聚提升类村庄建立村级邮政代办所**，办理相关的邮政业务，使服务半径尽量合理化。



环卫设施

垃圾收集站：各行政村配建一处垃圾收集站。

公厕：原则上要求每个行政村建至少1座水冲式公厕，结合各村文化广场、活动广场等建设。



综合防灾

重点加强公共医疗服务、防洪排涝、抗震防灾、消防人防等体系建设，全面提升城镇应急防御体系能力。



05

文化传承，彰显城乡特色风貌

5.1 保护传承历史文化

5.2 彰显城乡特色风貌



5.1 保护传承历史文化

古酒凝香、蕴秀莽张；底蕴深厚、人杰地灵

1处国家级文物保护单位

天湖墓地

2处省级文物保护单位

吴岗古墓群、板石桥遗址

1处市级文物保护单位

吴岗古墓群、板石桥遗址

9处县级文物保护单位

八里棚遗址、凤凰山墓地、新湾遗址、彭畎堆遗址、前叶岗墓葬、王坟堆墓、王乡遗址、后徐遗址、段棚遗址

天湖古墓



天湖古酒



5.2 彰显城乡特色风貌

构建“低山丘陵，山水相依；生态田园，现代城镇”的总体风貌



06

集约高效，营建宜居美丽城镇

6.1 优化镇区空间结构

6.2 提升公共服务设施水平

6.3 构建镇区绿地景观结构



6.1 优化镇区空间结构



依托现状高中、中小学教育设施，
打造莽张镇高标准优质教育品牌

教育高地

依托现状商贸街，提供购物、休闲空间，
形成便捷、舒适的生活服务空间。

商贸引领

体现现代生活方式，打造幸福宜居社区

品质宜居

产业振兴

依托S218、安罗高速区位优势，
打造莽张镇农产品加工、仓储物流基地

方棚村

凉亭村

6.2 提升公共服务设施水平

◆构建优质特色的多层次城镇服务体系

践行“人民城市为人民”的理念，建立“城镇-社区”两级公共服务设施体系，建设全年龄友好的社区生活圈。

幼有善育 学有优教



教育设施

扩充优质普惠的学前教育，实施城乡学校优化布局五年行动计划，推进落实“小学集镇化、初中城区化”，促进融合发展的职业教育建成教育信息化示范区。



文有悦享

构建“品质共享”文旅公共服务体系，精准满足人民群众需求。



文化设施

体有康达



体育设施

完善全民健身公共服务体系，以提升品质为目标，构建高标准、内容完备、惠及全民的服务体系。



病有良医

推进高质量均衡发展，提升医疗救治能力，推进区域医疗中心建设。



医疗设施

老有颐养



福利设施

完善基础养老保障体系，提高全域养老服务能力。创新医疗养老融合模式，完善医养结合服务机制。



6.3 构建镇区绿地景观结构

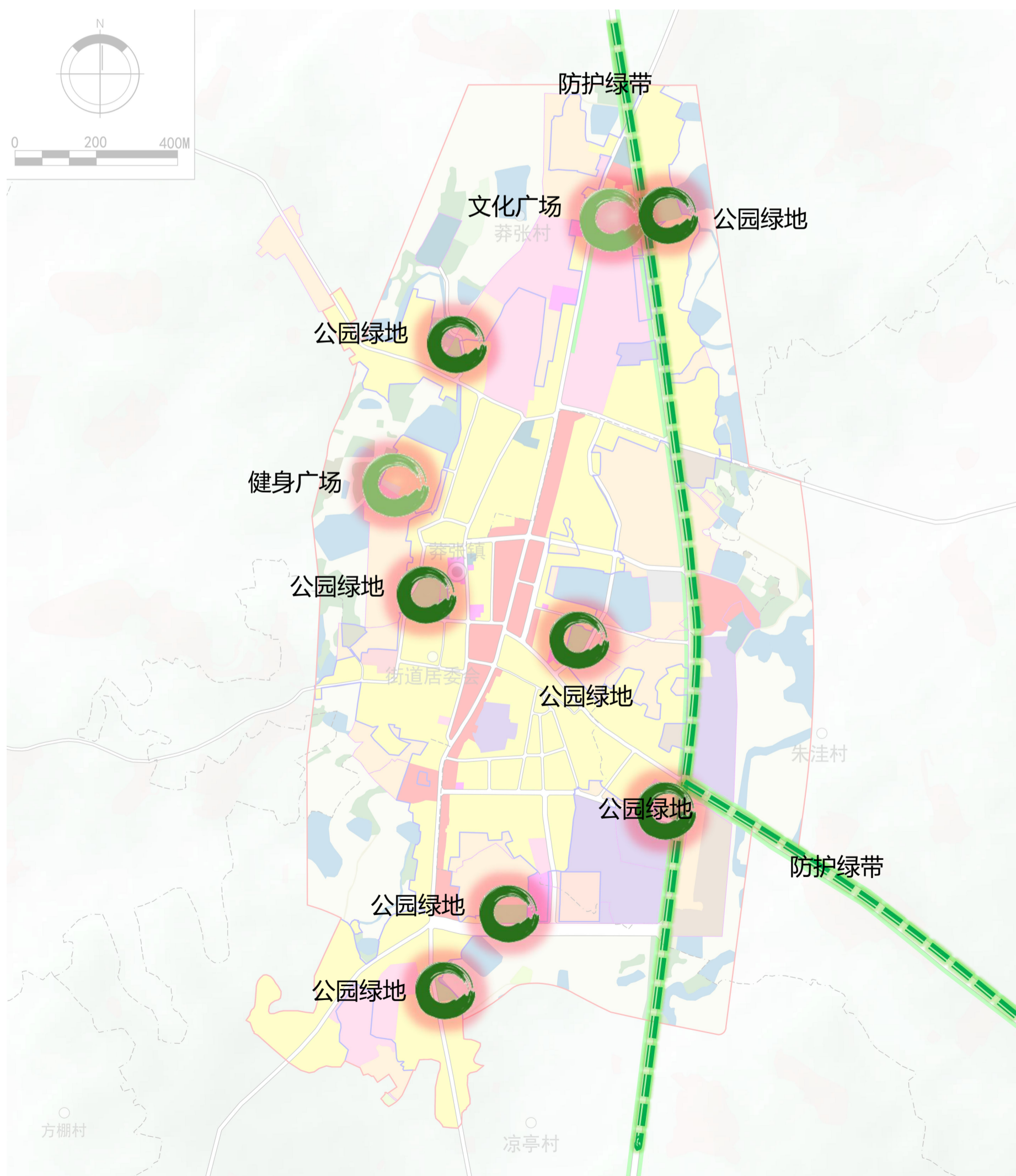
◆构建“两轴、多点”的绿地景观结构

两轴

沿218省道和006县道形成的绿地景观生态轴线

多点

镇区内部结合开敞空间建设的带状公园绿地和居住社区公园绿地



07

规划传导与实施保障

7.1 强化规划传导

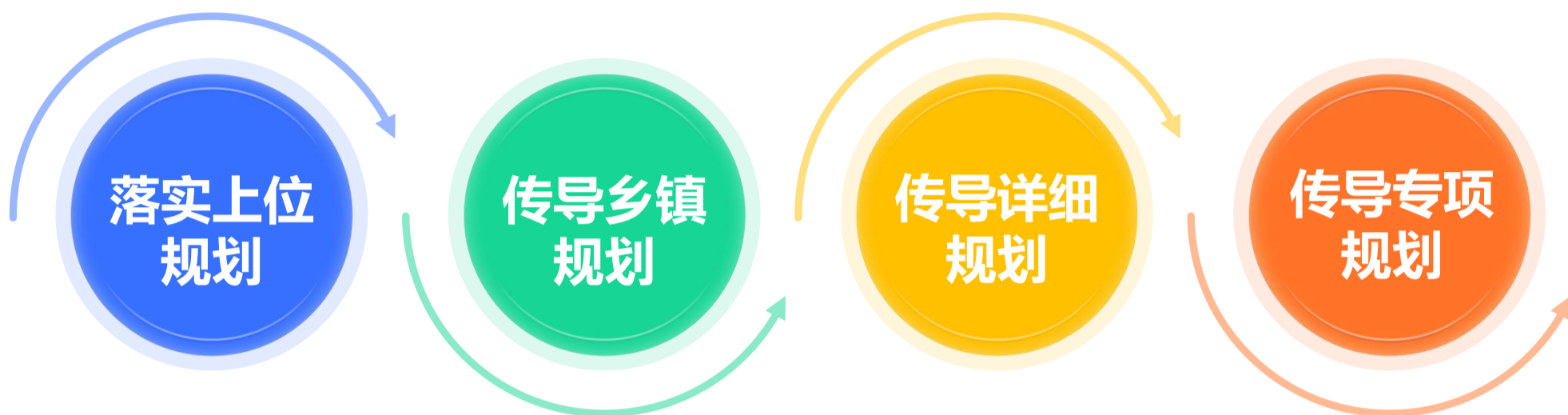
7.2 保障近期项目实施

7.3 实施保障机制

7.1 强化规划传导

◆明确规划传导落实

构建贯穿规划编制—实施—监管全过程的纵向和横向传导实施机制。



7.2 保障近期项目实施



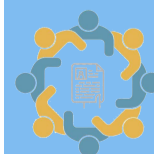
7.3 实施保障机制



建立信息平台



实施监督机制



公众参与机制

罗山县莽张镇国土空间总体规划（2021-2035年）

热切期待您的建议和意见！

一、公示时间

2025年9月1日-2025年9月30日，为期30天

二、公示渠道

罗山县人民政府网站

<http://www.luoshan.gov.cn/>

三、公众意见提交途径

邮寄地址：罗山县灵山大道南段罗山县自然资源局

邮编：464200

电子邮箱：guihuagu201@sina.com

电话：0376-2123658

部分图片来源于网络，如涉及版权问题，

请与罗山县自然资源局联系