

罗山县青山镇国土空间总体规划 (2021-2035年)

青山

【公众征求意见稿】

青山镇人民政府

2025年9月

本材料数据与内容以最终批复为准

前言

Preface

罗山县青山镇国土空间总体规划

(2021-2035年)

《罗山县青山镇国土空间总体规划(2021-2035年)》(以下简称《规划》)以习近平新时代中国特色社会主义思想为指导,全面贯彻党的十九大、十九届历次全会及党的二十大精神,落实中央和省委、市委决策部署。立足新发展阶段,全面贯彻新发展理念,融入新发展格局,统筹发展和安全,落实区域协调发展战略、区域重大战略、主体功能区战略、新型城镇化战略。

本规划以“生态优先、绿色发展”为核心理念,紧扣乡村振兴战略目标,立足青山镇资源禀赋与区位优势,明确其作为县域西南部农旅经济区重要节点的功能定位。规划范围覆盖青山镇全域国土空间,期限至2035年,旨在构建生产、生活、生态协调发展的空间格局,强化耕地保护红线与生态安全屏障,推动农业现代化与文旅产业深度融合。通过“多规合一”改革实践,统筹城乡用地布局、基础设施建设和产业集聚发展,为镇域高质量发展提供空间保障。

目前,《规划》已形成草案,希望社会各界充分参与到罗山县青山镇镇国土空间开发保护的行动之中,积极建言献策,共创富强、美丽、幸福青山!

目录

comtents

01 规划总则

02 目标定位

03 优化总体格局

04 完善支撑体系

05 文化传承，彰显城乡特色风貌

06 集约高效，营建宜居美丽城镇

07 规划传导与实施保障



罗山县青山镇国土空间总体规划

01

规划总则

1.1 指导思想

1.2 规划原则

1.3 规划期限

1.4 规划范围

1.1 指导思想

坚持以习近平新时代中国特色社会主义思想为指导，全面贯彻党的二十大和习近平总书记系列重要讲话精神，有机融合上位主体功能区规划、城乡规划、土地利用规划等各类空间性规划，牢固树立和全面贯彻创新、协调、绿色、开放、共享的发展理念，坚持以人民为中心，统筹发展和安全，促进人与自然和谐共生，结合青山镇实际，实现基层国土空间总体规划的战略性和全局性与规划方案实施可操作性的有机统一，为全面实现乡村振兴提供科学支撑。

1.2 规划原则

坚持生态，绿色发展

底线约束，节约集约

以人为本，品质提升

因地制宜，彰显特色

文旅融合，完善配套

创新发展，多元驱动

侧重实施，公众参与

1.3 规划期限

本次规划基期年为2020年，规划期限为：2021-2035年。

近期：2021-2025年；

远期：2026-2035年。

1.4 规划范围

罗山县青山镇镇域总面积约107.5平方公里，《规划》范围为107.5平方公里，包含镇域、镇区两个层次。



罗山县青山镇国土空间总体规划

02

目标定位

2.1 发展定位

2.2 规划目标



2.1 发展定位

青山镇的城市定位以“生态优先、农业强基、工矿支撑、文旅赋能”为核心，近期聚焦生态修复与基础设施完善，远期目标为建成淮河流域生态示范带、豫南特色农业高地及绿色产业增长极

豫南特色农业基地及农文旅融合
生态旅游目的地
县域西部山水田园宜居小镇

绿水青山在青山 采矿采茶游田园



2.2 规划目标

2025年 近期目标

永久基本农田保护红线得到严格落实，河南董寨国家级自然保护区、石山口水库等生态功能得到大幅提升，资源利用水平显著提高；启动全域土地整治试点，初步形成特色农业产业链；乡村振兴得到有序推进，镇村品质得到全面提升，将青山镇建设成资源节约、环境友好、规模适度的生态文明型小城镇

2035年 远期目标

国土空间治理体系和治理能力现代化基本实现，优良的生态格局全面稳固，城镇功能完善，人居环境品质优良，文化吸引力突出，城乡一体化发展水平大幅提高；现代化产业体系基本建立、乡村振兴得到全面发展。全面建成生态宜居、农文旅深度融合小镇

2050年 远景展望

全面建成社会主义现代化青山镇，成为生态文明新时代转型发展的农业强镇和旅游强镇，紧密衔接信罗同城化发展格局，为信阳市发展建设贡献更多力量

03

优化总体格局

3.1 国土空间开发保护总体格局

3.2 严格落实三条控制线

3.3 保障优质现代的农业格局

3.4 维育山青水秀的生态格局

3.5 构建有序发展的镇村格局

3.6 科学划定国土空间规划分区

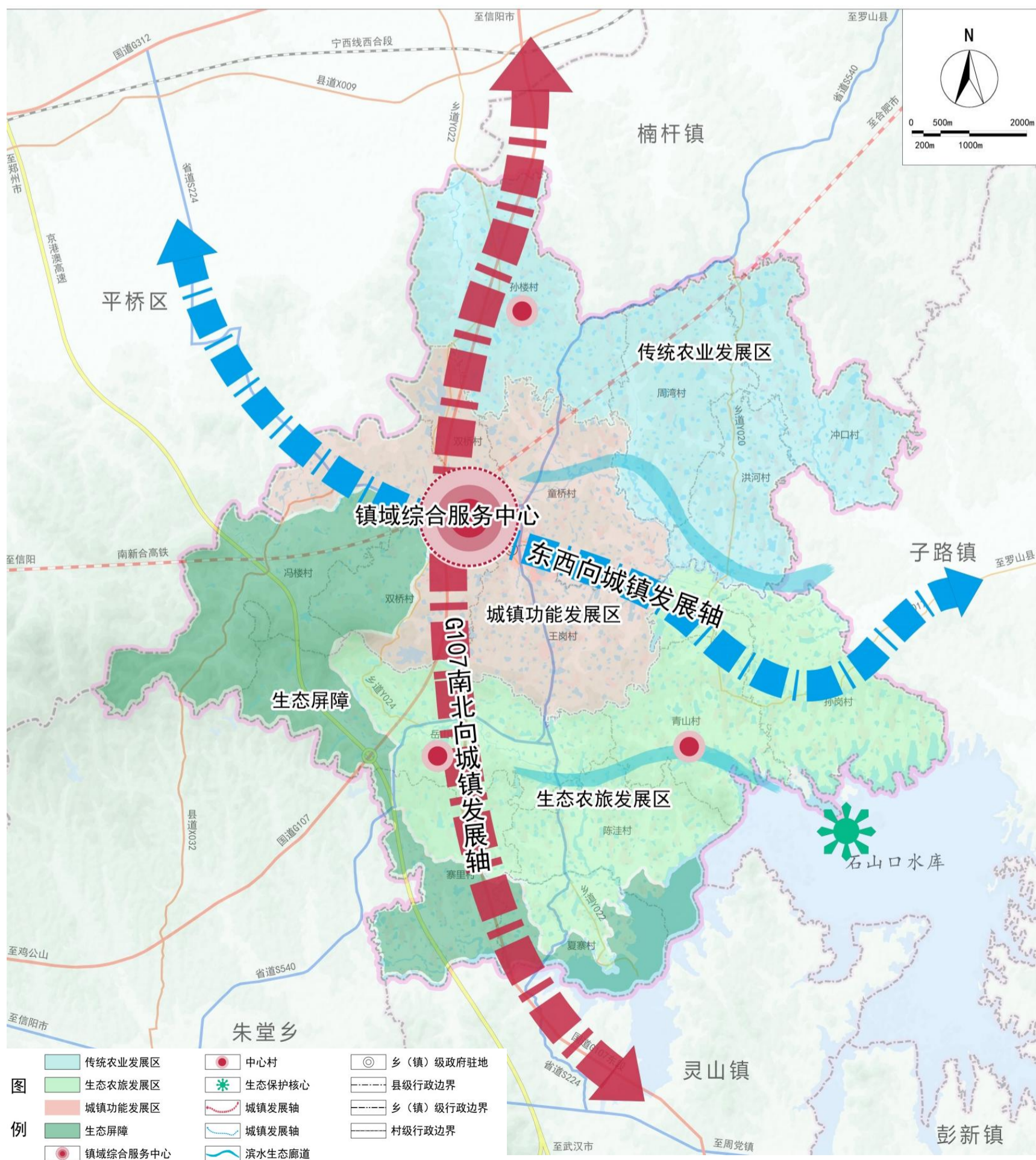
3.7 自然资源保护与利用

3.8 土地综合整治与生态修复

3.1 国土空间开发保护总体格局

构建“一屏多廊 一核多点 两轴三区”的总体格局

- **一屏多廊**：保护和修复河南董寨国家级自然保护区构成的生态屏障和石山口水库及多条河流干渠等形成的滨水生态廊道
- **一核多点**：依托中心城区为核心，中心村、景区等为节点，优化服务配套，提升承载能力，创建宜居宜业宜游的高品质生活区
- **两轴三区**：依托国道107，省道县、乡道形成两条城镇发展轴，并构建串联北部传统农业区、中部特色农业区、南部生态农业区的总体格局



3.2 严格落实三条控制线

坚持底线思维，严格落实三条控制线



严格保护耕地和永久基本农田



严格落实罗山县下达的耕地和永久基本农田保护任务，青山镇落实耕地保有量4090.14公顷，永久基本农田面积3213.66公顷。



巩固落实生态保护红线



维系区域生态安全底线，保护生态功能的系统性和完整性。青山落实生态保护红线面积2446.3公顷。



合理落实城镇开发边界



结合城镇发展定位，统筹城镇发展需求，优先保障重点发展板块和重点项目建设。青山镇落实罗山县下达的城镇开发边界面积94.49公顷。

3.4 维育山青水秀的生态格局

锚固“一屏多廊一节点”的生态格局

一屏

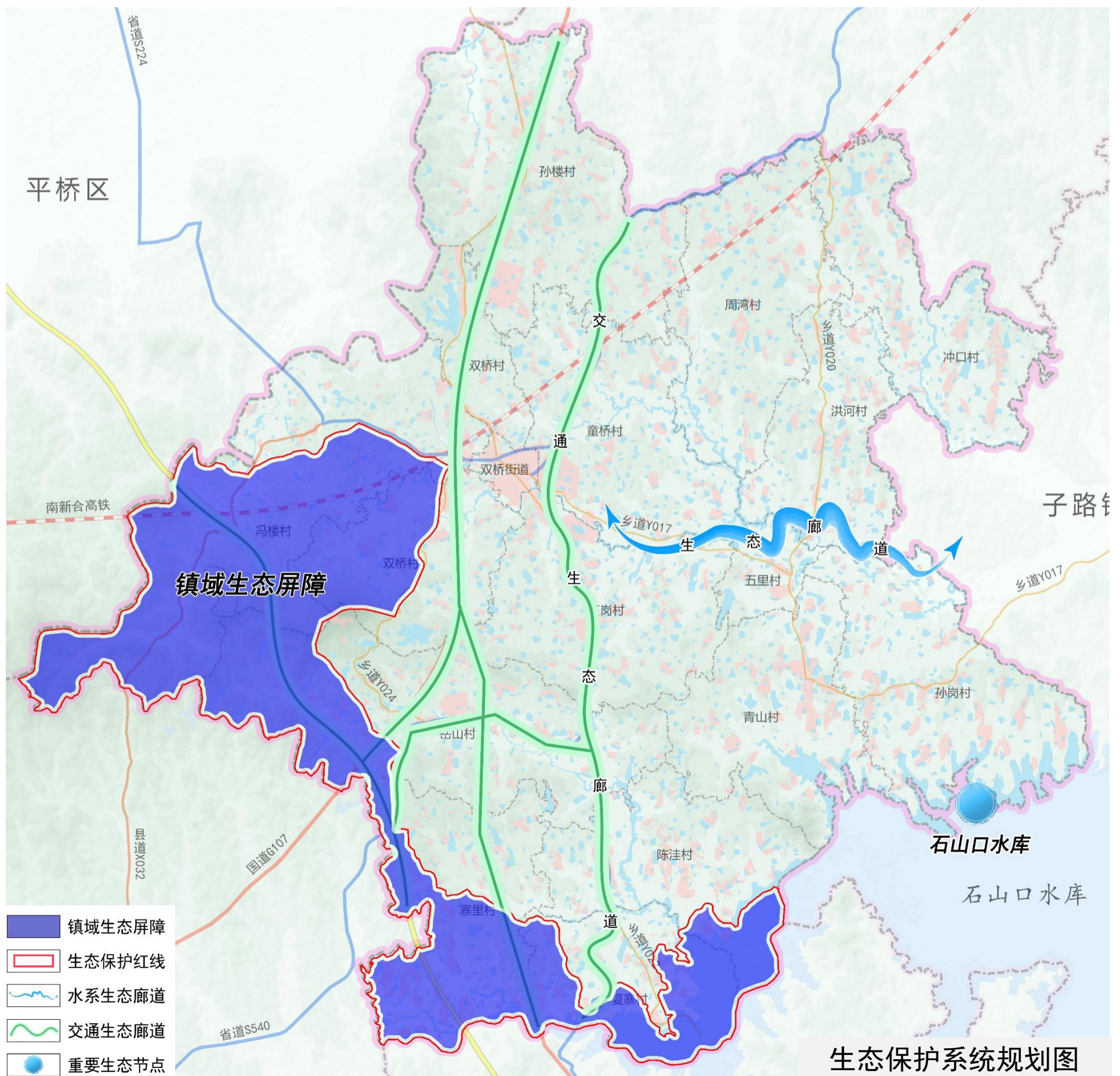
以西南部生态保护红线为基础构建镇域生态屏障

多廊

围绕子路河建设水系生态廊道，打造京港澳高速、国道107、省道540、省道224、乡道022等交通生态廊道

一节点

加大对石山口水库的保护力度，强化该生态斑块的生态节点作用



3.5 构建有序发展的镇村格局

构建“一主三副多节点”的镇村空间格局

一主

中心聚集：突出镇区引领作用

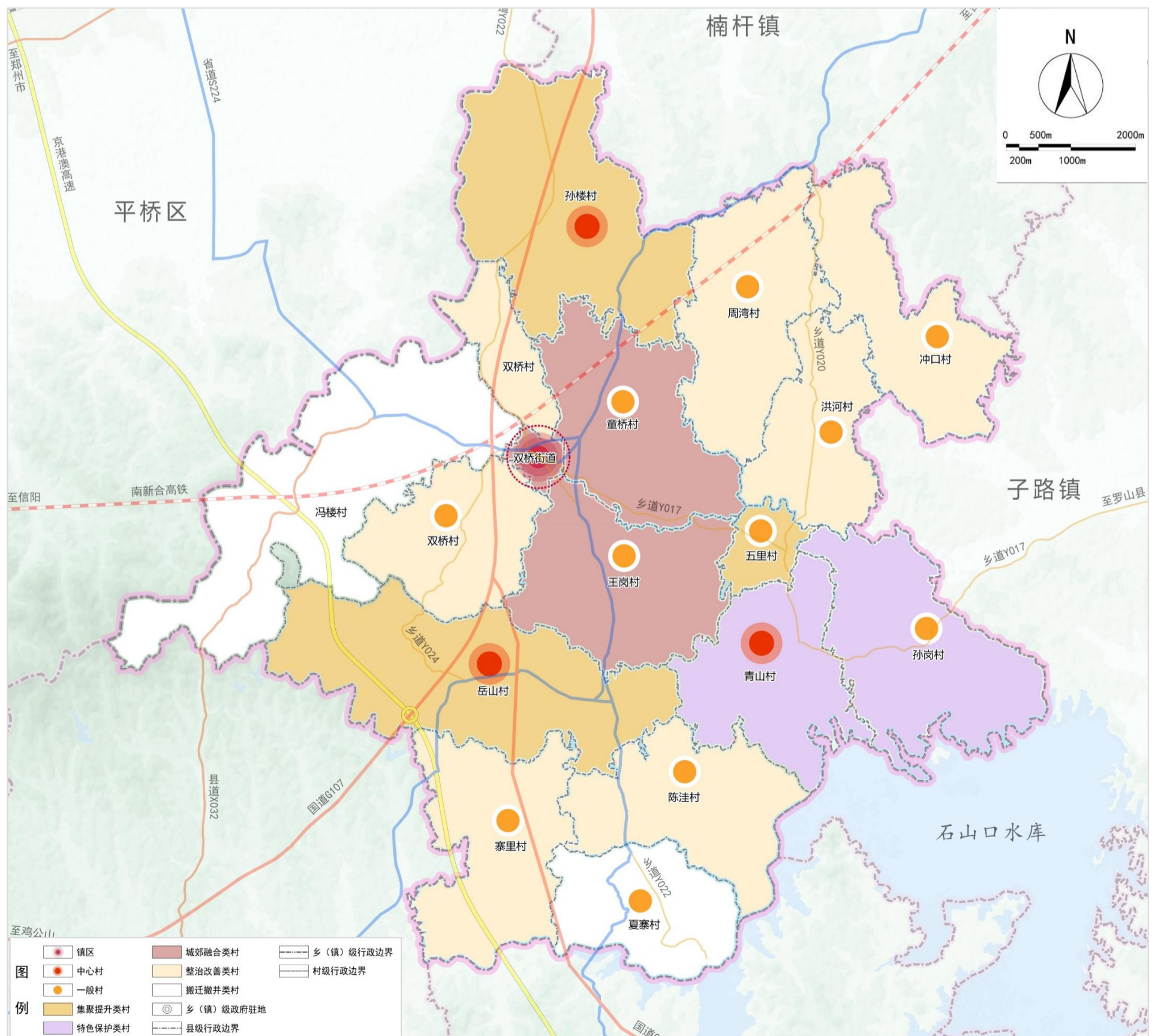
三副

乡村融合：提升中心村服务功能

多节点

特色优化：发挥乡村特色功能

因地制宜建设一批各具特色、活力迸发的特色村庄



3.6 科学划定国土空间规划分区

生态保护区

具有特殊重要生态功能或生态环境敏感脆弱、必须强制性严格保护的天然区域，包括生态保护红线集中划定的区域

生态控制区

生态保护红线区外，需要予以保留原貌、强化生态保育和生态建设、限制开发建设的区域

农田保护区

在永久基本农田相对集中的区域划定农田保护区

城镇发展区

城镇开发边界的围合区域，是城镇集中开发建设并可满足城镇生产、生活需要的区域

乡村发展区

永久基本农田集中区外，为满足农林牧渔等农业发展以及农民集中生活和生产配套为主的区域。分为一般农业区、村庄建设区、林业发展区三个二级类



3.7 自然资源保护与利用

耕地

坚持最严格的耕地保护制度，遏制耕地“非农化”、防止“非粮化”，对优质耕地实行严格管理。

林地

严格落实上级下达的天然林、生态公益林任务。以保护和培育森林资源为核心，以产业发展为重点，统筹城乡绿化。

建设用地

按照节约集约原则，优化建设用地布局，明确建设用地规模与结构，提出闲置地、废弃地等存量建设用地盘活利用的措施、规模和位置，提高土地使用效益。

水资源

严守水资源保护底线，优化水资源利用结构，提高水资源利用效率，加强水源地安全保障，提升水源地涵养功能。强化水资源刚性约束作用，优化水生态空间格局。

矿产资源

全面落实矿山开发与保护利用；严格规范镇域内矿产资源开发，有序推进绿色矿山建设与矿区生态保护修复与治理。



3.8 土地综合整治与生态修复

坚持问题导向，统筹山水林田湖草系统治理，
推进全域土地综合整治，
通过推进农村闲置宅基地整治、低效建设用地整治，
有效挖掘建设用地内部潜力，
治理和修复乡村生态环境，
改善农村人居环境，
实现空间格局优化、产业发展提升、乡村生态环境改善。

农用地整治

建设高标准农田，提高耕地质量，推进农业规模化、现代化发展。

01

水环境生态修复

实现生态水系廊道融合贯通，维护水生态系统良性循环。

01

低效建设用地整治

以农村宅基地、工矿废弃地及其他低效闲置建设用地为重点，有序开展整治。

02

土地综合整治

生态修复

人居环境整治

深入落实乡村绿化美化行动，改善村庄公共环境，优化村庄生产生活空间。

02

03

宜耕后备资源开发

适度开发未利用地，大力补充耕地，实现生产、生活、生态并举，促进土地资源可持续利用。

生活污水治理

加强农村水环境治理和农村饮用水水源保护，实施农村生态清洁小流域建设。

03

04

完善支撑体系

- 4.1 构建畅达高效的交通网络体系
- 4.2 完善优质均衡的公共服务体系
- 4.3 建设安全韧性的基础设施体系



4.1 构建畅达高效的交通网络体系

构建“内通外达”的综合交通体系
加强与区域通道的对接，拓展交通辐射范围



铁路、高速：

落实京港澳高速、南信合高铁建设

公路：

落实国道G107，省道S224，省道S540建设，提升镇域南北向及南北的通行能力；完善提升县道032、乡道017等县乡道建设；

加快补齐自然村通硬化路短板，着力改善农村公路路况，提升道路网络化水平，优化通村硬化路走向；

规划建设环镇域南部各旅游节点的旅游公路，并结合旅游路规划骑行道、驿站、观景台等旅游附属设施

公共交通：

镇区规客运站，在重点村庄规划公交站点



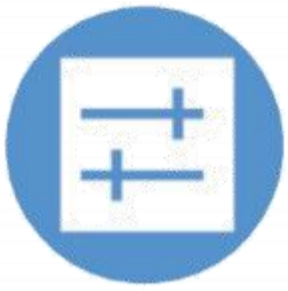
4.3 建设安全韧性的基础设施体系



给水构建城乡一体、覆盖青山镇域的供水体系，保障应急水源，建设节水型社会



燃气改进居民生活和工业生产天然气使用,改善青山镇能源结构。



排水完善污水处理体系，推进污水处理效能提升。排水工程采用雨污水分流制



通信按照“三网融合、设施共建”理念，统筹推进新一代移动通信网(包括5G)互联网和广播电视网建设



电力完善保障有力的供电系统，增强区域电力供应，建设适应青山镇全镇经济社会发展需求，与中心镇区及镇域各行政村建设需求相协调的安全稳定的供电网络。



环卫2035年，生活垃圾分类收集达到99%；垃圾清运机械化程度达到95%；优化和完善公共厕所布局；垃圾清运率、无害化处理率均达到100%



05

文化传承 彰显城乡特色风貌

5.1 保护传承历史文化

5.2 彰显城乡特色风貌



5.1 保护传承历史文化

历史文化资源较丰富，文化底蕴浓厚

7处未定级一般不可移动文物

彭老湾墓群、夏寨遗址、王窑窑址、田洼水库大坝、
子路山农民起义纪念地、罗山银矿旧址、青山渡槽

保护和传承非物质文化遗产，保留区域历史文化记忆，
传承延续历史文脉



5.2 彰显城乡特色风貌

构建“生态福地，诗意田园”的总体风貌



融田园



依水库



靠山水



06

集约高效 营建宜居美丽城镇

6.1 优化镇区空间结构

6.2 提升公共服务设施水平

6.3 构建镇区绿地景观结构



6.1 优化镇区空间结构

构建“一带、三心、四组团”集约高效的城镇空间

一带

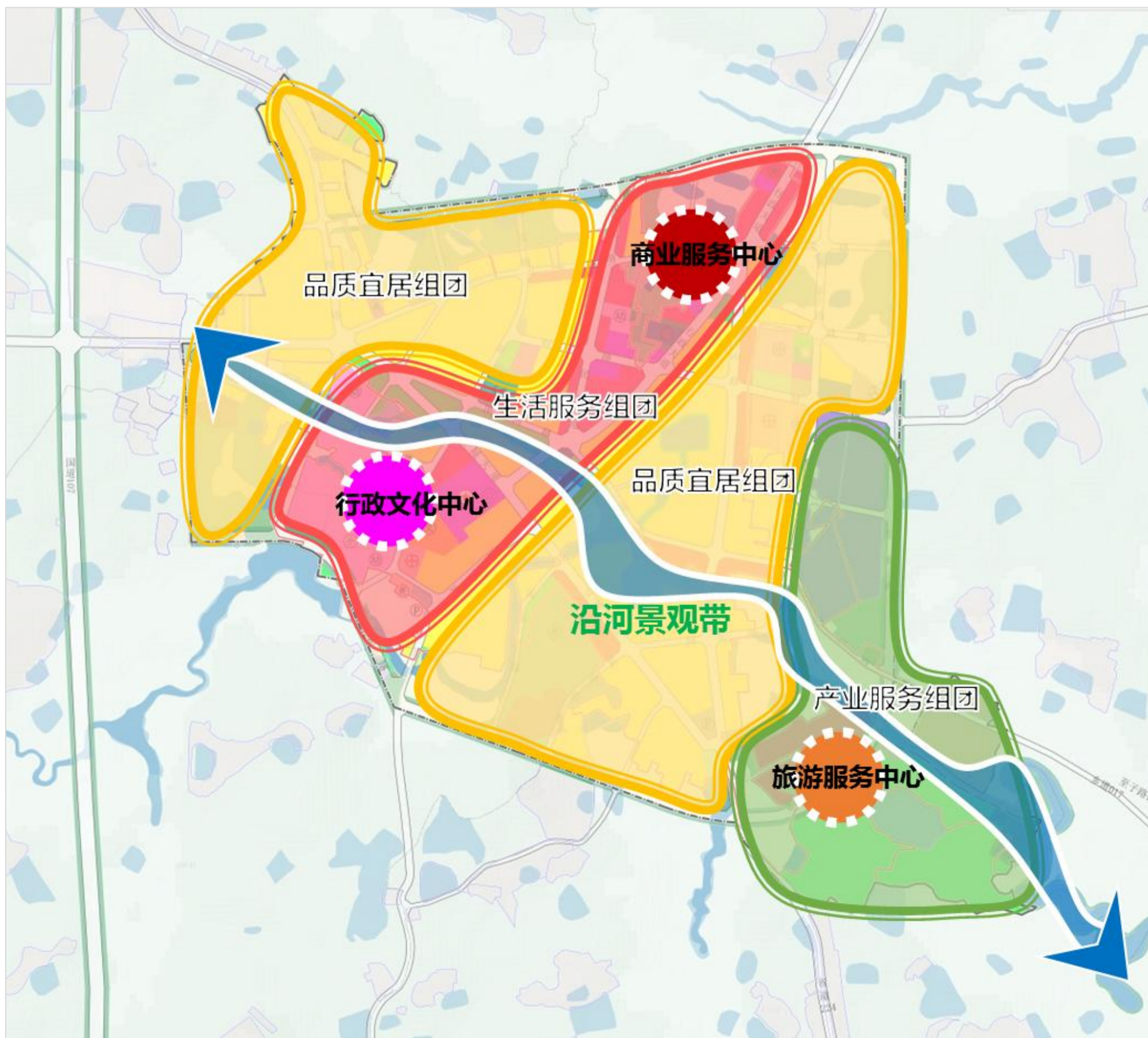
沿子路河景观带

三心

综合服务中心、文旅服务中心、商业服务中心

四组团

生活服务组团、品质宜居组团、产业服务组团



6.2 提升公共服务设施水平

◆构建优质特色的多层次城镇服务体系

践行“人民城市为人民”的理念，建立“城镇-社区”两级公共服务设施体系，建设全年龄友好的社区生活圈

幼有善育 学有优教



教育设施

扩充优质普惠的学前教育，实施城乡学校优化布局五年行动计划，推进落实“小学集镇化、初中城区化”



文化设施

文有悦享

构建“品质共享”文旅公共服务体系，精准满足人民群众需求



体育设施

体有康达

完善全民健身公共服务体系，以提升品质为目标，构建高标准、内容完备、惠及全民的服务体系



医疗设施

病有良医

推进高质量均衡发展，提升医疗救治能力，推进区域医疗中心建设



福利设施

老有颐养

完善基础养老保障体系，提高全域养老服务能力。创新医疗养老融合模式，完善医养结合服务机制

6.3 构建镇区绿地景观结构

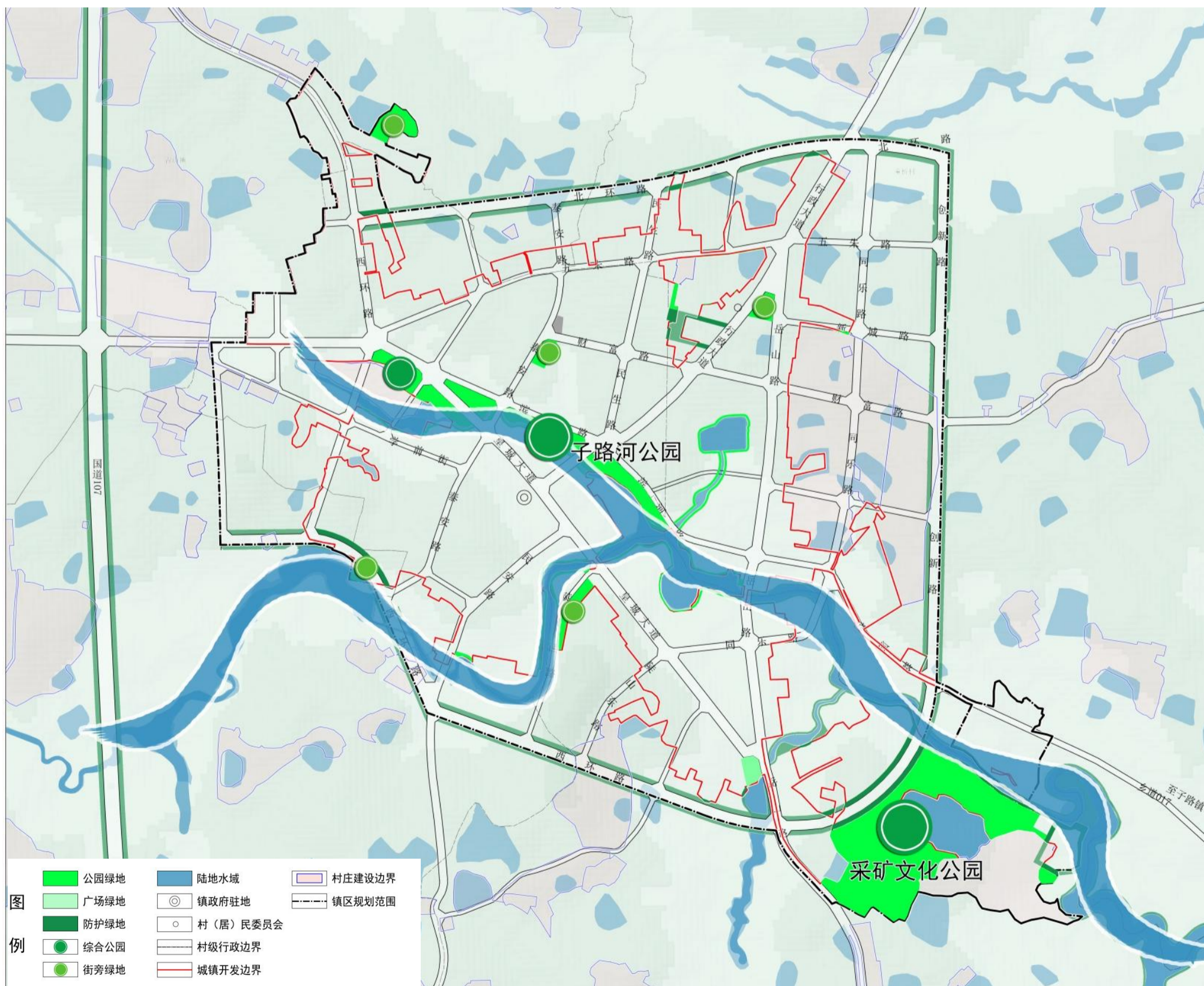
◆构建“一廊、多点”的绿地景观结构

两廊

镇区内的沿子路河所形成的绿地景观生态廊道

多点

镇区内部结合水体建设的带状绿地公园和居住社区级公园绿地、街旁绿地等所形成的点状绿地



07

规划传导与 实施保障

7.1 强化规划传导

7.2 保障近期项目实施

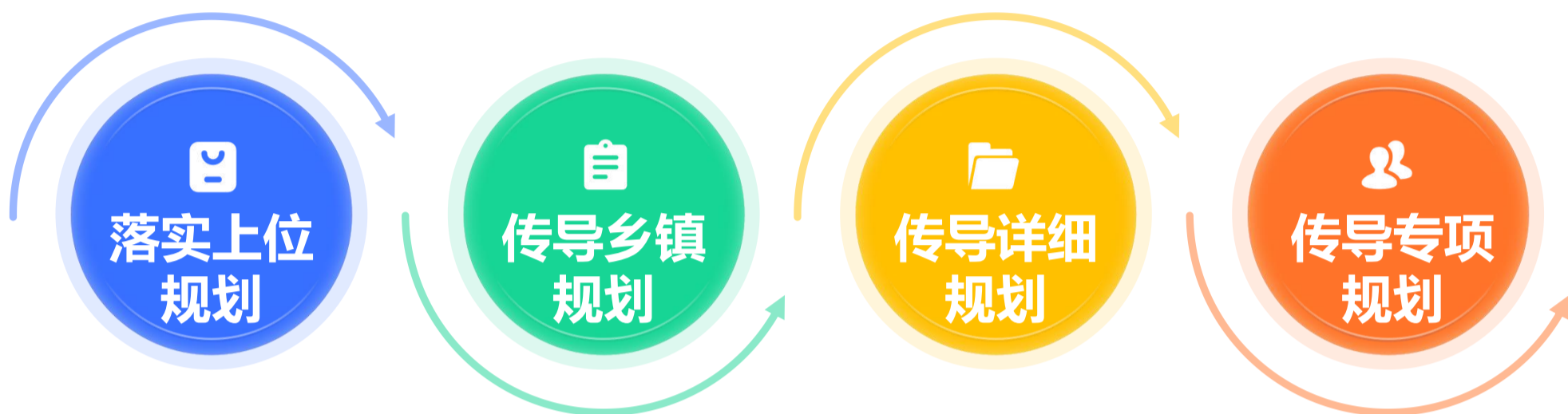
7.3 实施保障机制



7.1 强化规划传导

◆明确规划传导落实

构建贯穿规划编制——实施——监管全过程的纵向和横向传导实施机制。



7.2 保障近期项目实施



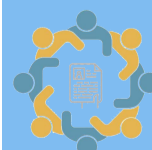
7.3 实施保障机制



建立信息平台



实施监督机制



公众参与机制

罗山县青山镇国土空间总体规划（2021-2035年） 热切期待您的建议和意见！

一、公示时间

2025年9月1日-2025年9月30日，为期30天

二、公示渠道

罗山县人民政府网站

<http://www.luoshan.gov.cn/>

三、公众意见提交途径

邮寄地址：罗山县灵山大道南段罗山县自然资源局

邮编：464200

电子邮箱：guihuagu201@sina.com

电话：0376-2123658

部分图片来源于网络，如涉及版权问题，
请与罗山县自然资源局联系