

# 罗山县彭新镇国土空间总体规划 (2021-2035年)

彭  
新

【公众征求意见稿】

彭新镇人民政府

2025年09月

本材料数据与内容以最终批复为准

# 前言

## Preface

# 罗山县彭新镇国土空间总体规划

(2021-2035年)

彭新镇地处罗山县南部山区，东与潘新接壤，南与铁铺、山店乡为邻，西与灵山镇毗连，北与罗山县石山口水库为邻。距罗山县城和信阳市区皆50公里，大别山红绿旅游带，罗山县农旅经济区内。古义阳（信阳）三关中的九里关在辖区，因而是南下北上重要通道，有“三省通衢”之美称。镇域总面积195平方公里。

《罗山县彭新镇国土空间总体规划（2021-2035年）》（以下简称《规划》）以习近平新时代中国特色社会主义思想为指导，全面贯彻党的二十大和二十届二中、三中全会精神，落实中央和省委、市委决策部署。立足新发展阶段，全面贯彻新发展理念，融入新发展格局，统筹发展和安全。助力罗山县稳步推进“一极四区”建设，助力信阳市建设鄂豫皖省际区域性中心城市，为彭新进一步推进与信阳市设施共享、产业分工与协作、城市功能互补等提供重大战略机遇。

《规划》是对信阳市、罗山县国土空间总体规划和相关专项规划的细化落实，是镇域国土空间开发、保护、利用、修复作出的综合部署和具体安排，是编制详细规划和实施国土空间用途管制的基本依据。

目前，《规划》已形成草案，希望社会各界充分参与到彭新镇国土空间开发保护的行动之中，积极建言献策，共创富强、美丽、幸福彭新！

# 目录

comtents

01 规划总则

02 发展定位与目标

03 优化总体格局

04 自然资源保护利用与整治修复

05 完善支撑体系

06 文化传承，彰显城乡特色风貌

07 集约高效，营建宜居美丽城镇

08 规划传导与实施保障



罗山县彭新镇国土空间总体规划

# 01

## 规划总则

1.1 指导思想

1.2 规划原则

1.3 规划范围与期限

## 1.1 指导思想

以习近平新时代中国特色社会主义思想为指导，全面贯彻落实党的二十大和二十届二中、三中全会精神，深入落实“五位一体”总体布局和“四个全面”战略布局，以绿色发展和高质量发展为主线，坚持以人民为中心，坚持新发展理念，坚持底线思维，切实发挥国土空间规划的战略引领和刚性管控作用，提升国土空间品质和利用效率，全面提高国土空间治理能力。系统推进产业转型升级、公共服务配套等要素科学规划布局，着力构建全域统筹、功能互补、集约高效的国土空间开发保护新格局，持续推动彭新镇经济社会高质量发展。

## 1.2 规划原则

坚持生态，绿色发展

底线约束，节约集约

以人为本，品质提升

因地制宜，彰显特色

文旅融合，完善配套

创新发展，多元驱动

侧重实施，公众参与

## 1.3 规划范围与期限

### 规划范围

彭新镇辖区行政范围包含张墩村、马店村、万寿村、明月村、八宝村、杨店村、小河村、红堂村、倒座村、茶山村、仁和村、前锋村、张洼村、天竺村、江榜村、西湾村、曾店村、公山村、张堂村19个行政村和1个街道居委会辖区范围。全镇域面积195.20平方公里。

### 规划期限

规划期限：2021-2035年

近期至2025年，远期至2035年，远景展望至2050年



罗山县彭新镇国土空间总体规划

# 02

## 发展定位与目标

2.1 发展定位

2.2 规划目标



## 2.1 发展定位

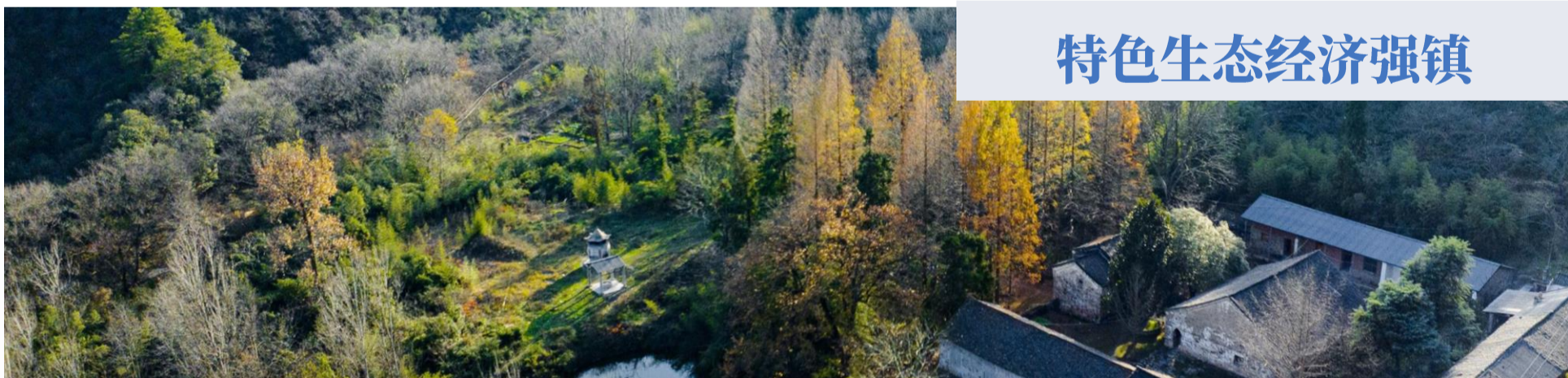
规划落实功能定位并进一步细化，彭新镇定位为——

以生态文旅为主导，  
于“绿色生产、农旅休闲、红色文化”为一体的  
**生态农业旅游名镇**  
**特色生态经济强镇**  
**红色爱国教育基地**

### 生态农业旅游名镇



### 特色生态经济强镇



### 红色爱国教育基地



## 2.2 规划目标

**2025年**

彭新镇全面落地三条空间管制控制线；建立各级生态功能区保护和修复体系；优化农业产业格局，落实耕地保护指标；显著提升产镇融合度，基本奠定充满活力的城乡发展格局；明显提高国土空间的保护、利用、治理和修复水平。

**2035年**

彭新镇基本实现国土空间治理体系和治理能力现代化，形成生产空间集约高效、生活空间宜居适度、生态空间地绿水秀，安全和谐、开放高效、魅力品质的国土空间格局，建成特色生态经济强镇、生态农业旅游名镇、红色爱国教育基地。

**2050年**

彭新镇全面实现社会主义现代化，经济建设、政治建设、文化建设、社会建设、生态文明建设水平全面提升，全面融入罗山县发展格局，区域地位进一步提升，基本实现全镇人民共同富裕，人民将享有更加幸福安康的生活。

# 03

## 优化总体格局

- 3.1 国土空间开发保护总体格局
- 3.2 严格落实三条控制线
- 3.3 保障优质现代的农业格局
- 3.4 维育山青水秀的生态格局
- 3.5 构建集约高效的城镇格局
- 3.6 构建有序发展的村庄布局
- 3.7 优化全域产业空间布局
- 3.8 科学划定国土空间规划分区

# 3.1 国土空间开发保护总体格局

构建“一核一心，一带一屏，两轴三区”的国土空间总体格局

一核

以镇区为核心，打造彭新镇政治、文化、综合服务核心

一心

曾店产业发展中心

一带

九龙河生态保护带

一屏

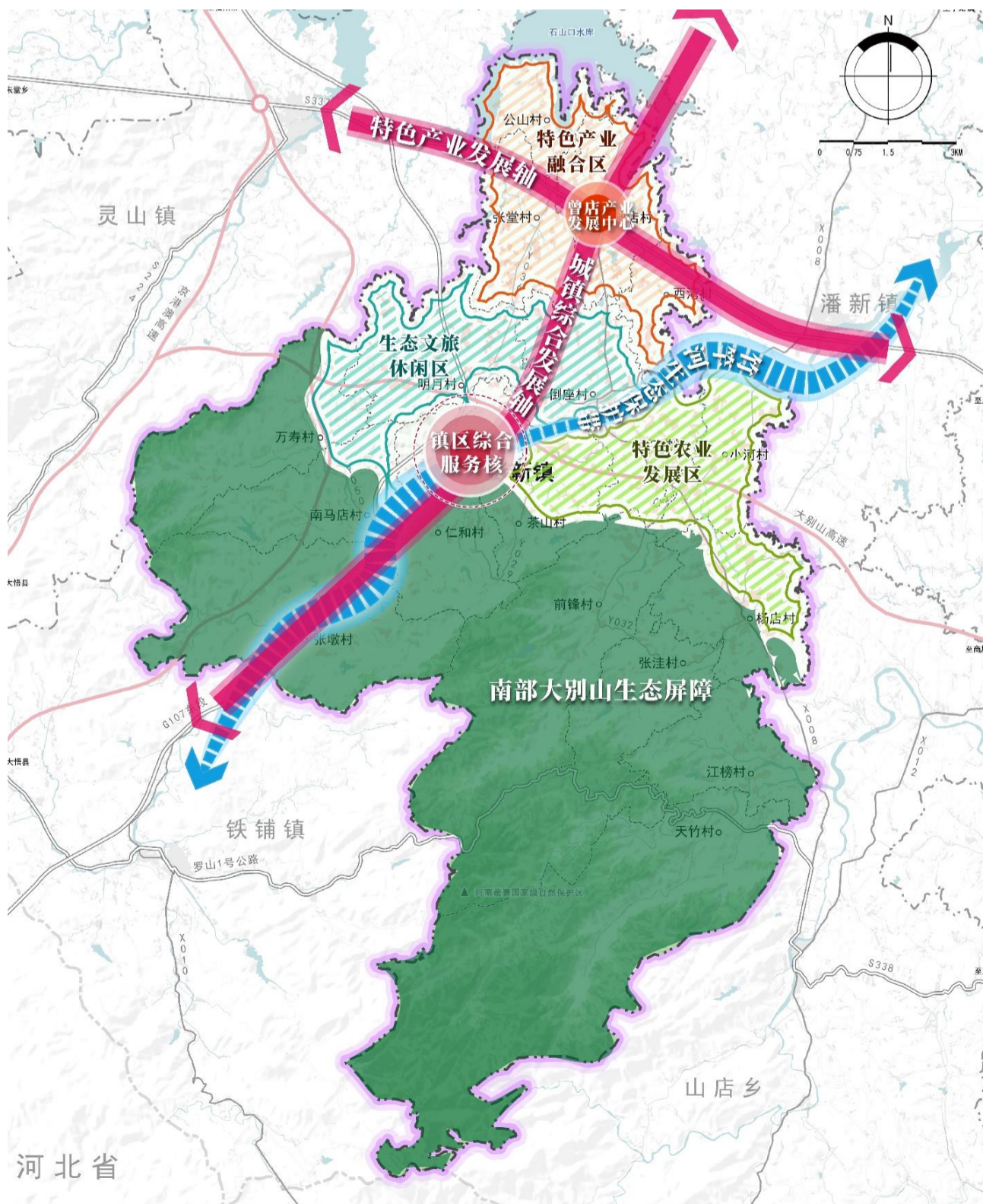
南部大别山区生态屏障

两轴

城镇综合发展轴、特色产业发展轴

四区

特色产业融合区、生态文旅休闲区、特色农业发展区



镇域国土空间总体格局规划图

## 3.2 严格落实三条控制线

坚持底线思维，严格落实三条控制线

### 1 严格保护耕地和永久基本农田



严格落实罗山县下达的耕地和永久基本农田保护任务，彭新镇落实耕地保有量4009.71公顷，永久基本农田面积2453.09公顷。

### 2 巩固落实生态保护红线

维系区域生态安全底线，保护生态功能的系统性和完整性，彭新镇落实生态保护红线面积12609.22公顷。



### 3 合理落实城镇开发边界



结合城镇发展定位，统筹城镇发展需求，优先保障重点发展板块和重点项目建设，彭新镇落实罗山县下达的城镇开发边界面积71.86公顷。

### 3.3 保障优质现代的农业格局

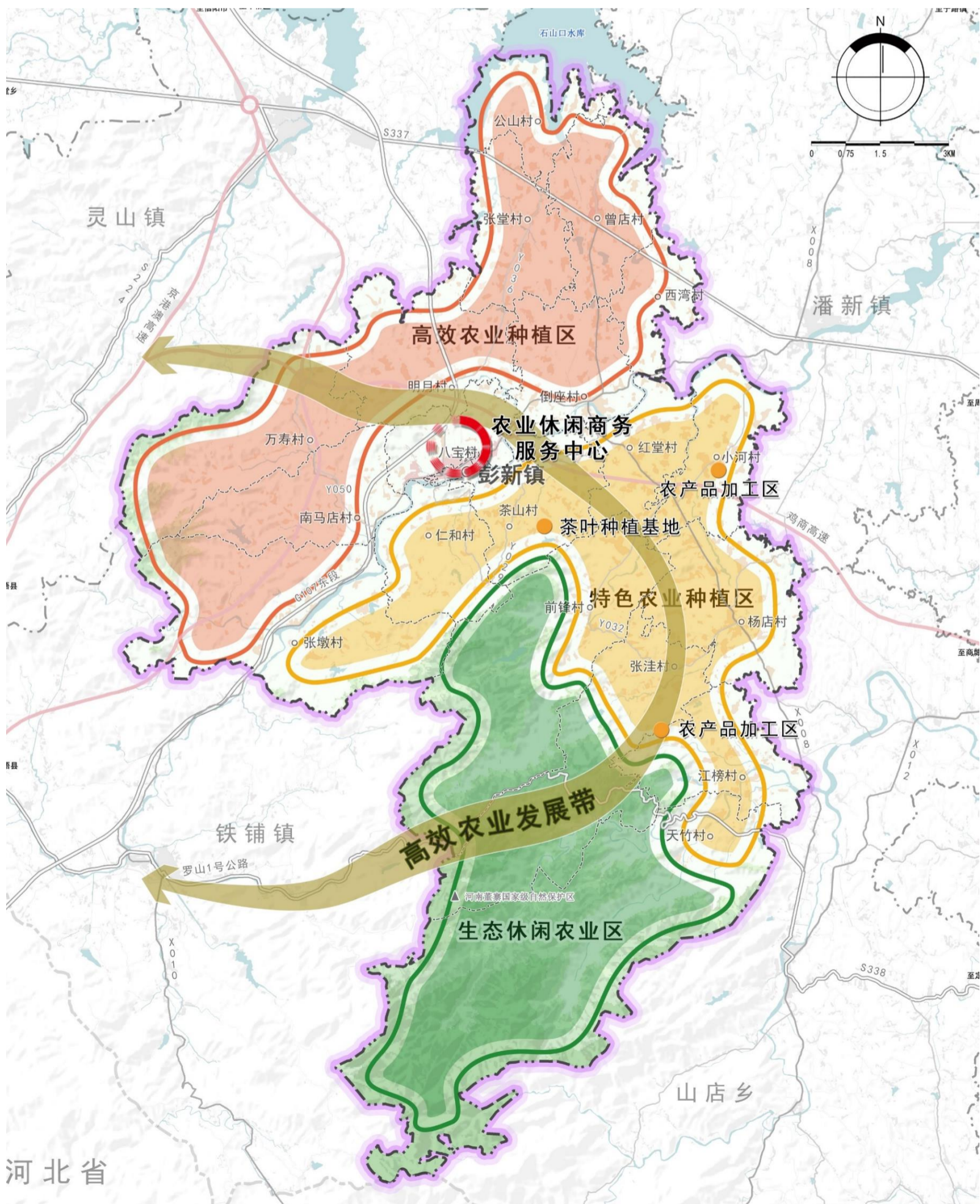
构建现代化农业生产空间：一带、三区

▶▶ 一带

高效农业发展带

▶▶ 三区

高效农业种植区  
特色农业种植区  
生态休闲农业区



镇域农业空间规划图

### 3.4 维育山青水秀的生态格局

#### 构筑“一屏、多廊、多节点”的生态格局

一屏

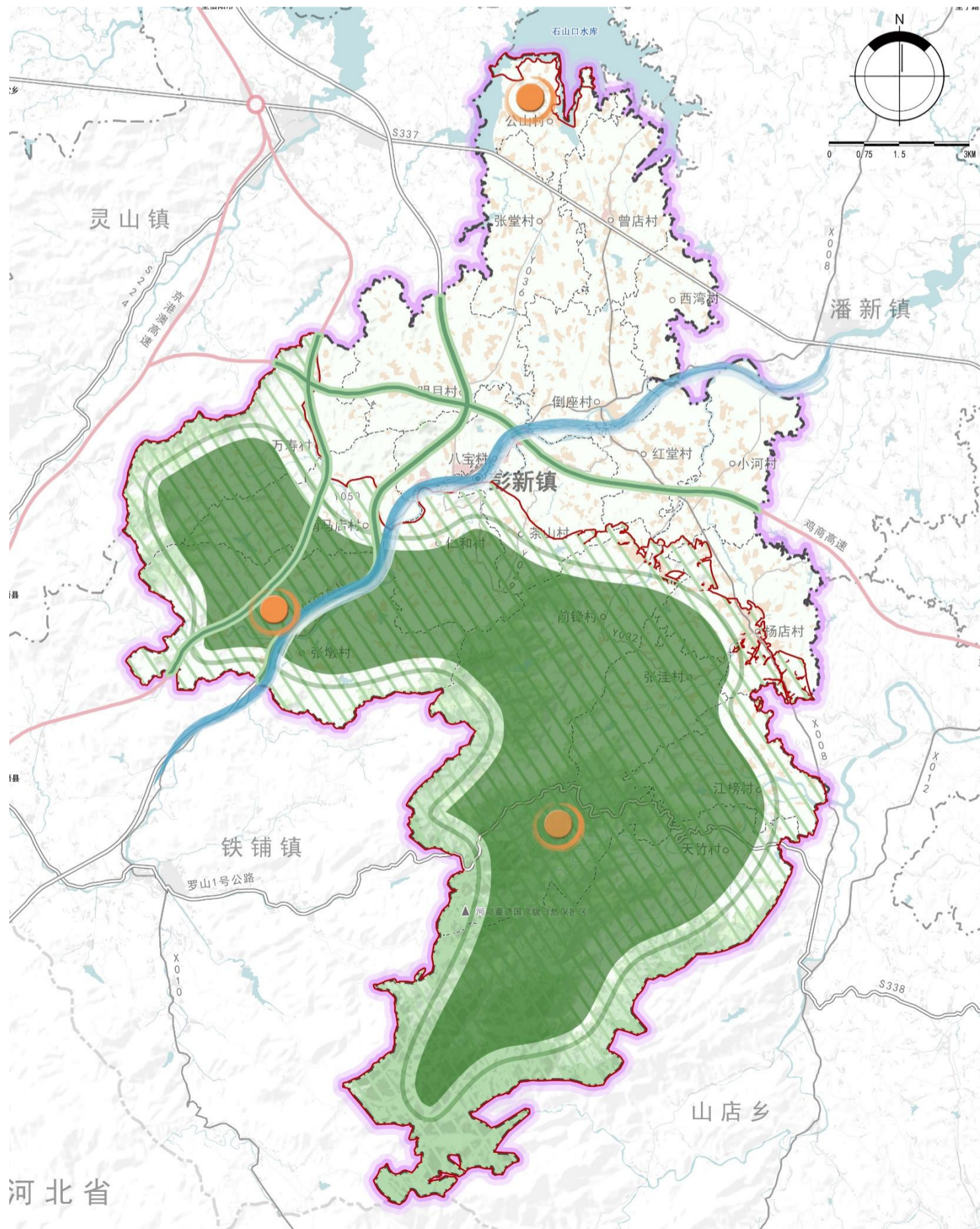
构筑南部大别山区生态屏障

多廊

沿公路（即高速公路、国道、县道和乡道）和河流两侧的生态廊道

多节点

加大对腾子沟水库、大坡岭水库、石山口水库的保护力度，强化水库的生态节点作用



## 3.5 构建集约高效的城镇格局

### “镇区—中心村—一般村”的城镇空间格局

#### 镇区

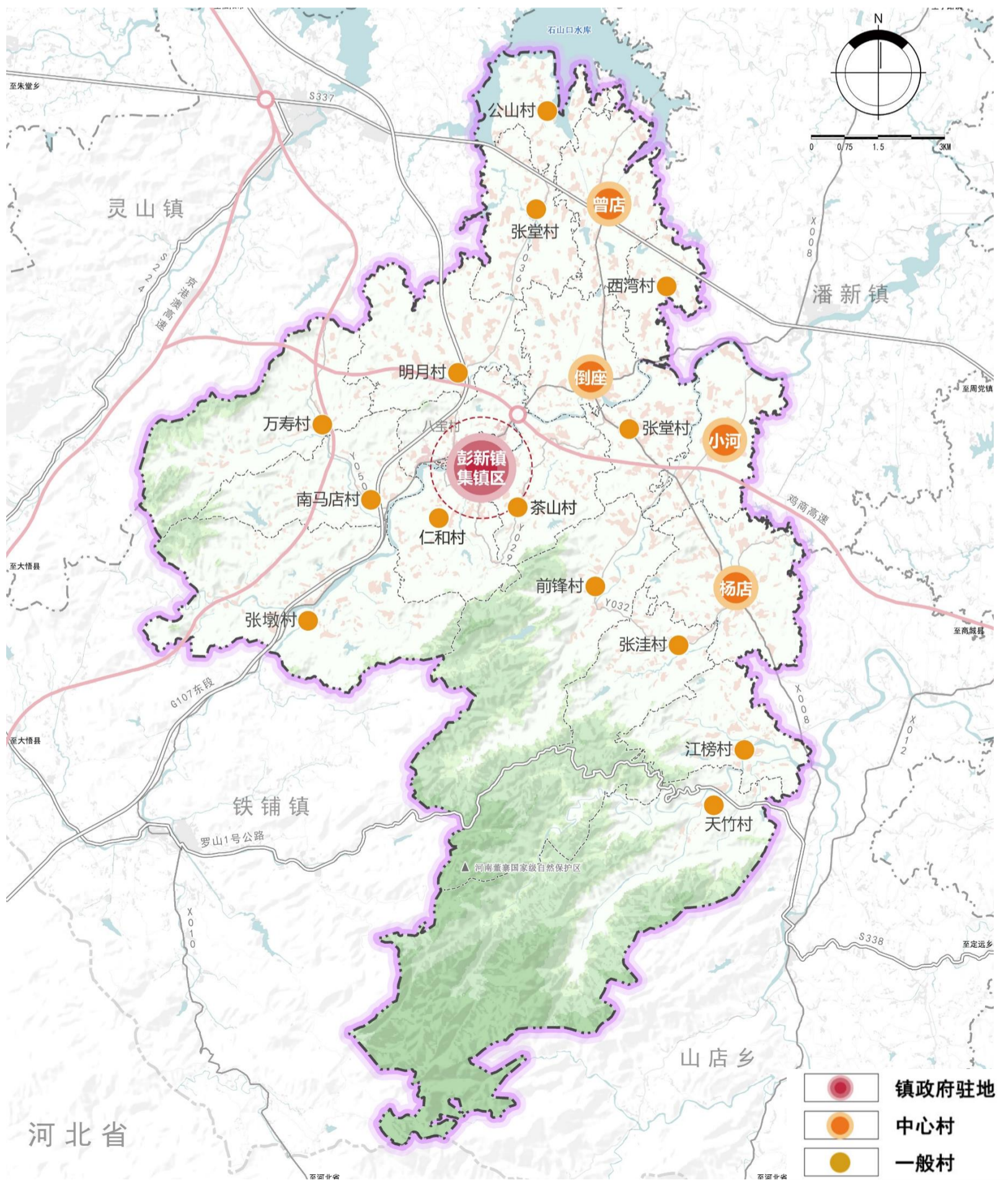
镇政府驻地

#### 中心村

4个：曾店、杨店、小河、倒座

#### 一般村

14个：仁和村、茶树村、公山村、张堂村、西湾村、明月村、万寿村、马店村、红堂村、先锋村、张洼村、江榜村、天竺村、张墩村



镇域城镇体系规划图

## 3.6 构建有序发展的村庄布局

结合彭新镇村庄实际，精准分类引导落实4种村庄发展类型

**集聚提升类**  
(2个)

**曾店村、小河村**

引导人口和零散村路集聚，完善和提升公共基础设施配套

**城郊融合类**  
(2个)

**街道居民委员会、八宝村**

按照城镇集中统一管理，加大存量低效土地盘活力度

**特色保护类**  
(4个)

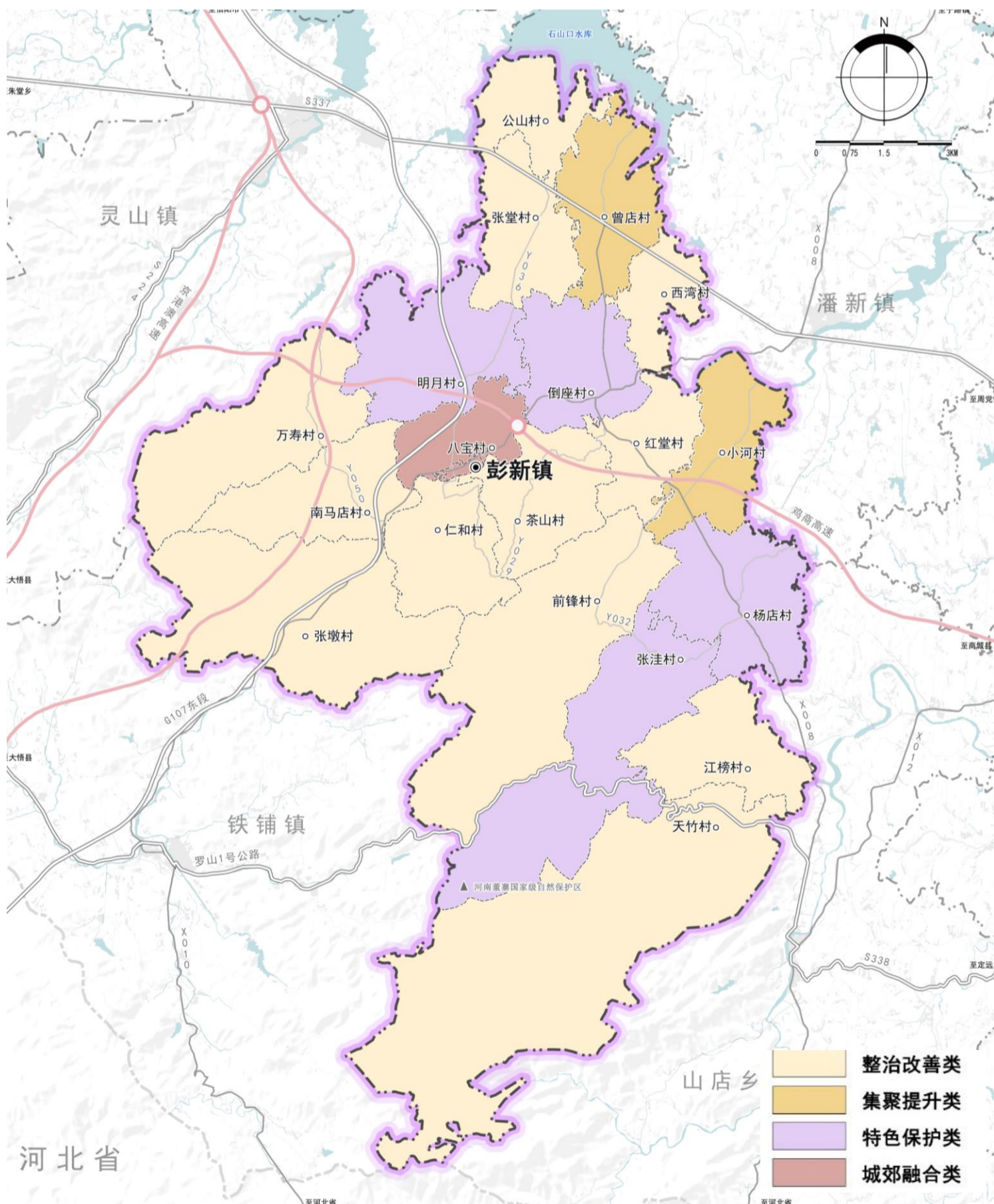
**明月村、倒座村、杨店村、张洼村**

保护村庄完整性，发展乡村特色旅游

**整治改善类**  
(12个)

**公山、张堂、西湾、万寿、南马店、茶山、红堂、张墩、仁和、前锋、江榜、天竹**

加强村庄人居环境整治，按照实际需求配置服务设施



镇域村庄布局规划图

## 3.7 优化全域产业空间布局

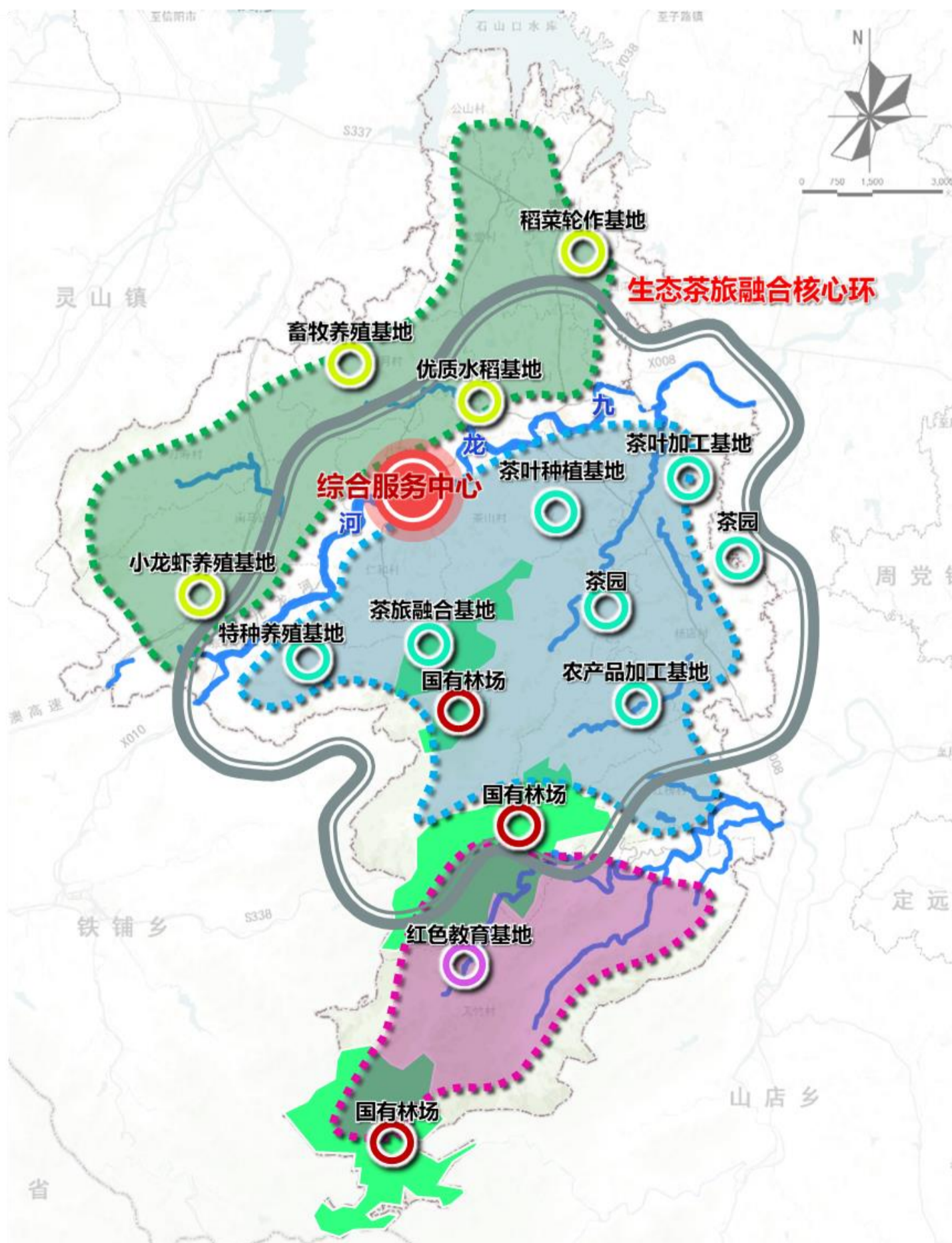
“一环三区”联动，打造生态茶旅融合小镇

### 一环

旅融合核心环依托九龙河水生态和茶山村、红堂村、杨店村等茶叶景观生态，打造彭新镇生态茶旅融合核心环

### 三区

北部生态种养殖农业区、中部生态农产品加工区、南部山地茶康旅体验区



镇域产业空间布局规划图

## 3.8 科学划定国土空间规划分区

### 农田保护区

在永久基本农田相对集中的区域划定农田保护区。

### 生态保护区

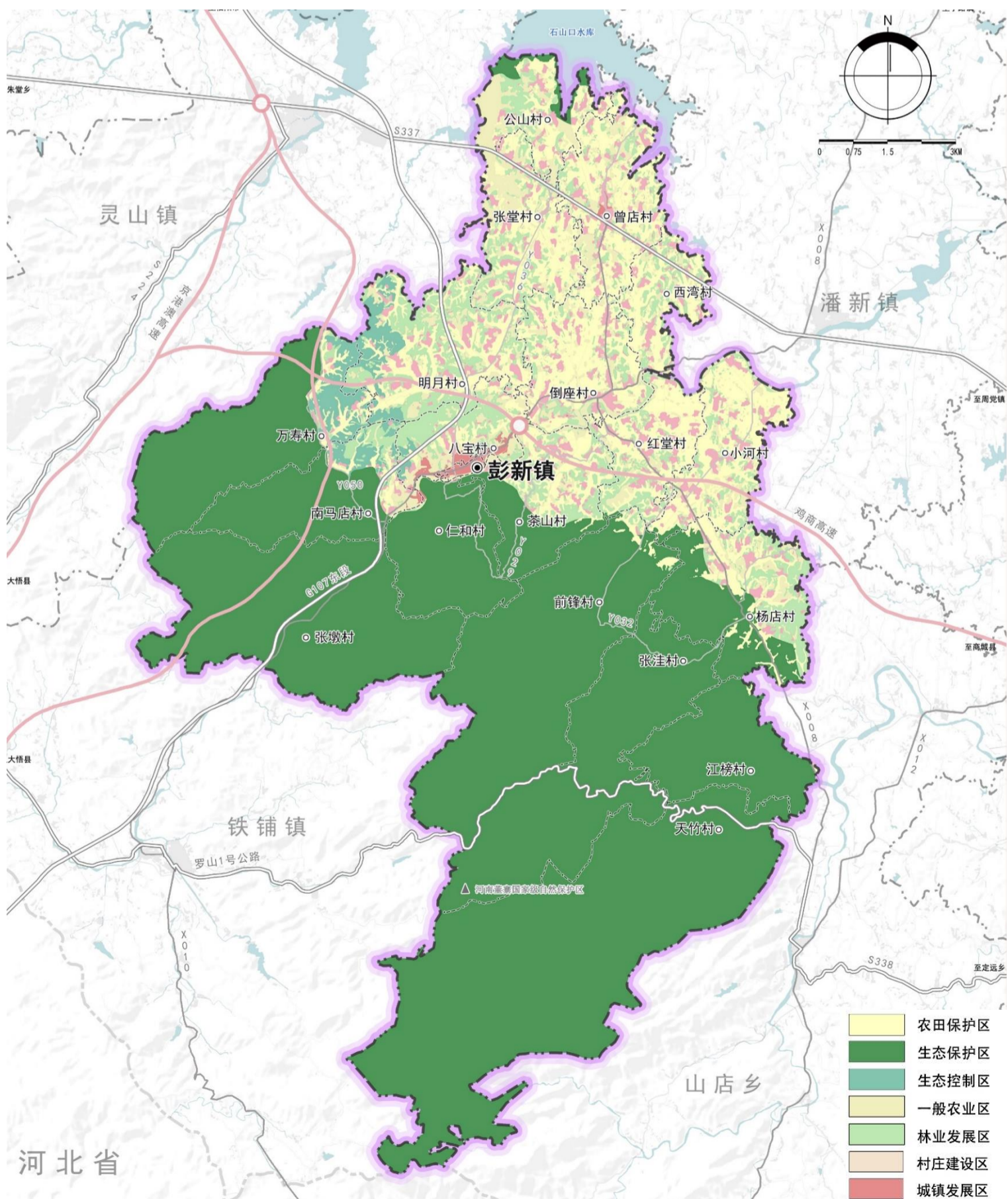
生态保护区主要包括具有特殊重要生态功能或生态敏感脆弱、必须强制性严格保护的陆地，包括陆域生态保护红线。

### 乡村发展区

为满足农林牧渔等农业发展以及农民集中生活和生产配套为主的区域。分为一般农业区、村庄建设区、林业发展区三个二级类。

### 城镇发展区

城镇发展区为城镇开发边界围合的范围，是城镇集中开发建设并可满足城镇生产、生活的区域。



罗山县彭新镇国土空间总体规划

# 04

## 自然资源保护利用 与整治修复

4.1 自然资源保护与利用

4.2 土地综合整治与生态修复



## 4.1 自然资源保护与利用

### 耕地资源保护与利用



严格落实耕地占补平衡，切实做到数量平衡、质量平衡、产能平衡。

全方位夯实粮食安全根基，强化藏粮于地、藏粮于技的物质基础。完成高标准农田新建和改造提升任务。

### 水资源保护与利用

强化对全域水源的保护，统筹考虑水土流失防治和人居环境改善。

深入实施节水行动，推进水体污染治理，实现水质环境改善。



### 建设用地保护与利用



持续优化城镇建设用地空间结构和布局，坚持以用为先的原则。

挖潜村庄建设用地，优先保障农民居住、乡村基础设施、公共服务空间和产业用地需求。

## 4.2 土地综合整治与生态修复

统筹山水林田湖草系统治理，推进全域土地综合整治

### 农用地整治

建设高标准农田，提高耕地质量，推进农业规模化、现代化发展。

### 森林生态 保护修复

全面推进水源涵养、水土保持建设，增强生态系统功能。

### 低效建设 用地整治

以农村宅基地、工矿废弃地及其他低效闲置建设用地为重点，有序开展整治。

### 水环境 生态修复

实现生态水系廊道融合贯通，维护水生态系统良性循环。

### 宜耕后备 资源开发

适度开发未利用地，大力补充耕地，实现生产、生活、生态并举，促进土地资源可持续利用。

### 人居环境整治

深入落实乡村绿化美化行动，改善村庄公共环境，优化村庄生产生活空间。

土地综合  
整治

生态  
修复



# 05

## 完善支撑体系

- 5.1 构建畅达高效的交通网络体系
- 5.2 完善优质均衡的公共服务体系
- 5.3 建设安全韧性的基础设施体系

# 4.1 构建畅达高效的交通网络体系

构建“内通外达”的综合交通体系  
加强与区域通道的对接，拓展交通辐射范围



建立“一纵一横”高速交通网络  
一纵：京港澳高速  
一横：大别山高速



“两横一纵”  
两横：国道632  
省道337  
一纵：国道107东段

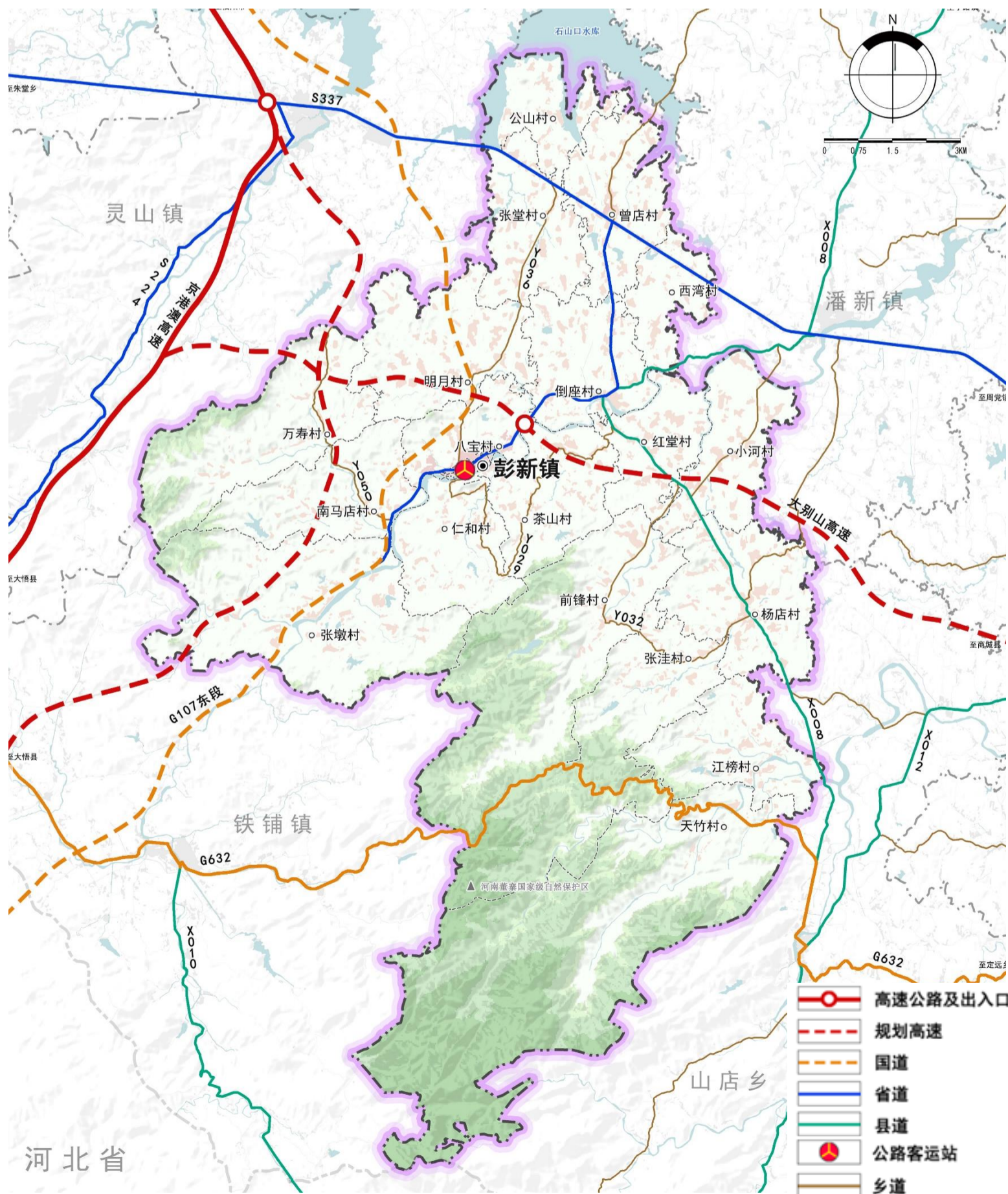


着力改善乡村道路状况，提升道路质量和通行能力，更好的服务



镇区客运站一处。  
至2035年，客运站达到二级站标准

镇域综合交通体系规划图





## 4.3 建设安全韧性的基础设施体系



**给水**构建城乡一体、覆盖彭新镇域的供水体系，保障应急水源，建设节水型社会



**排水**完善污水处理体系，推进污水处理效能提升。排水工程采用雨、污水分流制



**燃气**推进居民生活和工业生产天然气使用，改善彭新能源结构。



**电力**完善保障有力的供电系统，增强区域电力供应，建设适应彭新镇全镇经济社会发展需求，与镇区及辖区各行政村建设需求相协调的安全稳定的供电网络。



**环卫**2035年，生活垃圾分类收集达到100%；垃圾清运机械化程度达到95%；优化和完善公共厕所布局；垃圾清运率、无害化处理率均达到100%



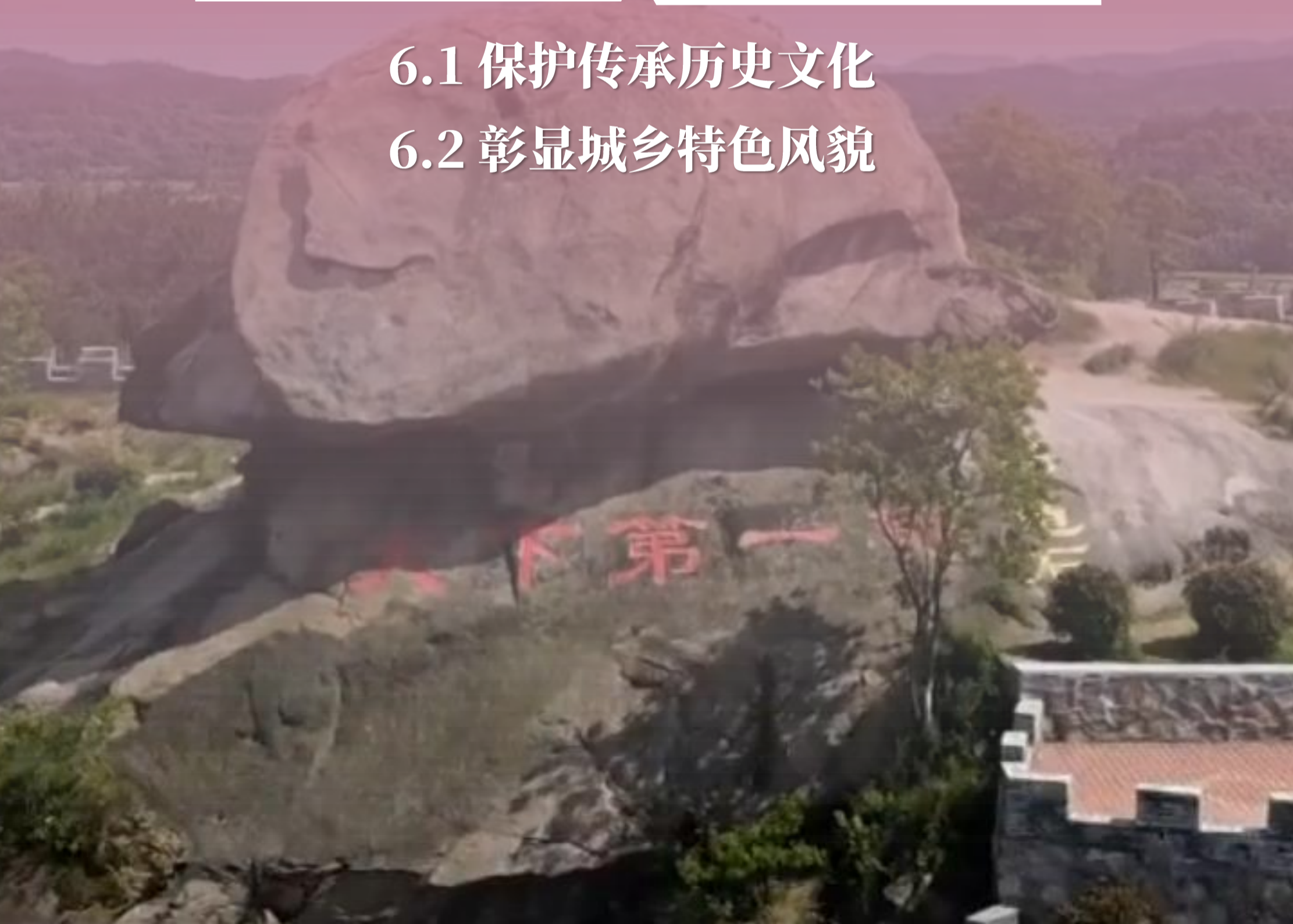
**通信**按照“三网融合设施共建”理念，统筹推进新一代移动通信网（包括5G）互联网和广播电视网建设

# 06

## 文化传承 彰显城乡特色风貌

6.1 保护传承历史文化

6.2 彰显城乡特色风貌



## 6.1 保护传承历史文化

### 保护历史文化遗产，彰显红色文化底蕴

1处省级文物保护单位、1处县级文物保护单位、  
尚未核定公布为文物保护单位的不可移动文物32处

省级：罗山红二十五军长岭岗战斗及驻地旧址

县级：中共罗南工委机关旧址

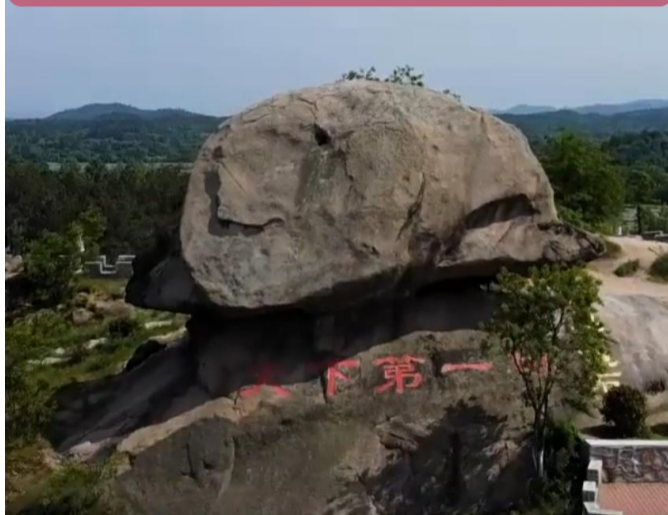
### 省级传统村落5处

张洼村、明月村董洼村、明月村曾楼村、杨店村尤庄村、倒座村东畝村

长岭岗战斗遗址



乌龟石



龙池大峡谷



灵通寺



奇石峻壁



万寿亭



天竹村烈士陵园



猫儿湾烈士墓



殷家冲红军根据地



## 6.2 彰显城乡特色风貌

构建“生态田园，现代发展；秀水人文，浅山丘陵”  
的总体风貌

现代  
城镇  
风貌  
区



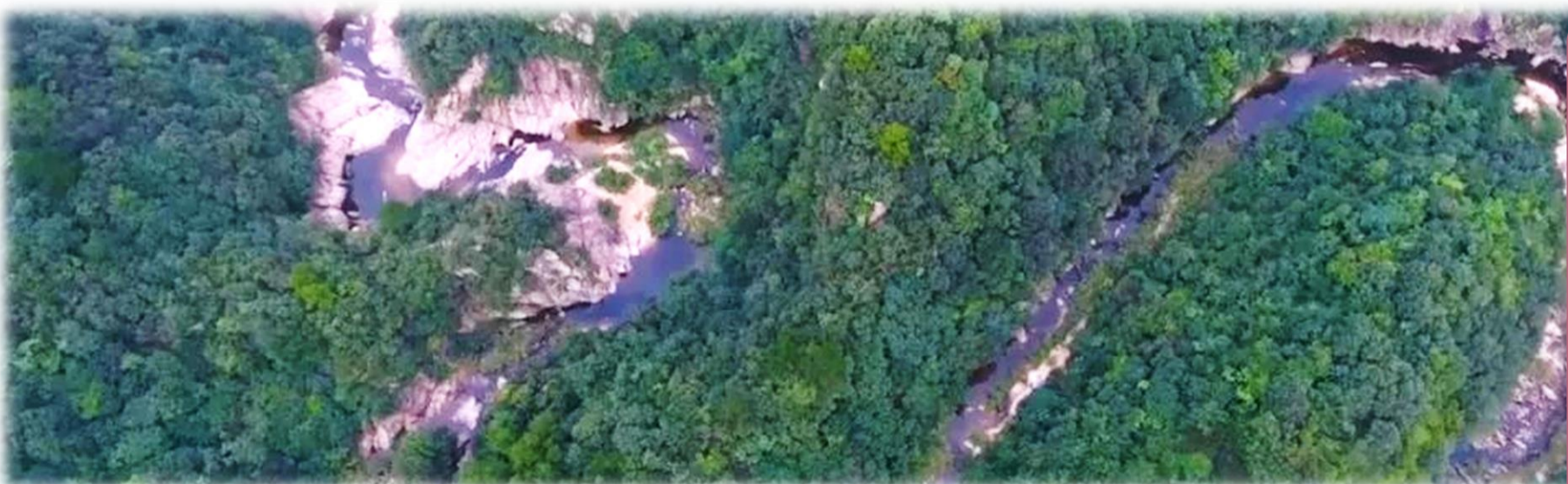
浅山  
丘陵  
风貌  
区



生态  
田园  
风貌  
区



秀水  
人文  
风貌  
区



# 07

## 集约高效 营建宜居美丽城镇

7.1 优化镇区空间结构

7.2 提升公共服务设施水平

7.3 构建镇区绿地景观结构



## 7.1 优化镇区空间结构

构建“一核两轴，一带四区”的集约高效的城镇空间

一心

以行政办公和商贸为主的综合服务中心

两轴

东西向城镇发展轴  
南北向城镇发展轴

一带

九龙河滨水景观带

四区

北部产业发展组团、镇东生态宜居组团  
镇中综合服务组团、镇西生态宜居组团



## 7.2 提升公共服务设施水平

### 构建优质特色的多层次城镇服务体系

践行“人民城市为人民”的理念，建立“城镇-社区”两级公共服务设施体系，建设全年龄友好的社区生活圈。

#### 幼有善育 学有优教



教育设施

扩充优质普惠的学前教育，实施城乡学校优化布局五年行动计划，推进落实“小学集镇化、初中城区化”，促进融合发展的职业教育建成教育信息化示范区。



#### 文有悦享

构建“品质共享”文旅公共服务体系，精准满足人民群众需求。



文化设施



体育设施

#### 体有康达

完善全民健身公共服务体系，以提升品质为目标，构建高标准、内容完备、惠及全民的服务体系。



#### 病有良医

推进高质量均衡发展，提升医疗救治能力，推进区域医疗中心建设。



医疗设施



福利设施

#### 老有颐养

完善基础养老保障体系，提高全域养老服务能力。创新医疗养老融合模式，完善医养结合服务机制。



## 7.3 构建镇区绿地景观结构

构建“一廊、三轴、多节点”的绿地景观结构

一廊

打造沿九龙河的景观廊道

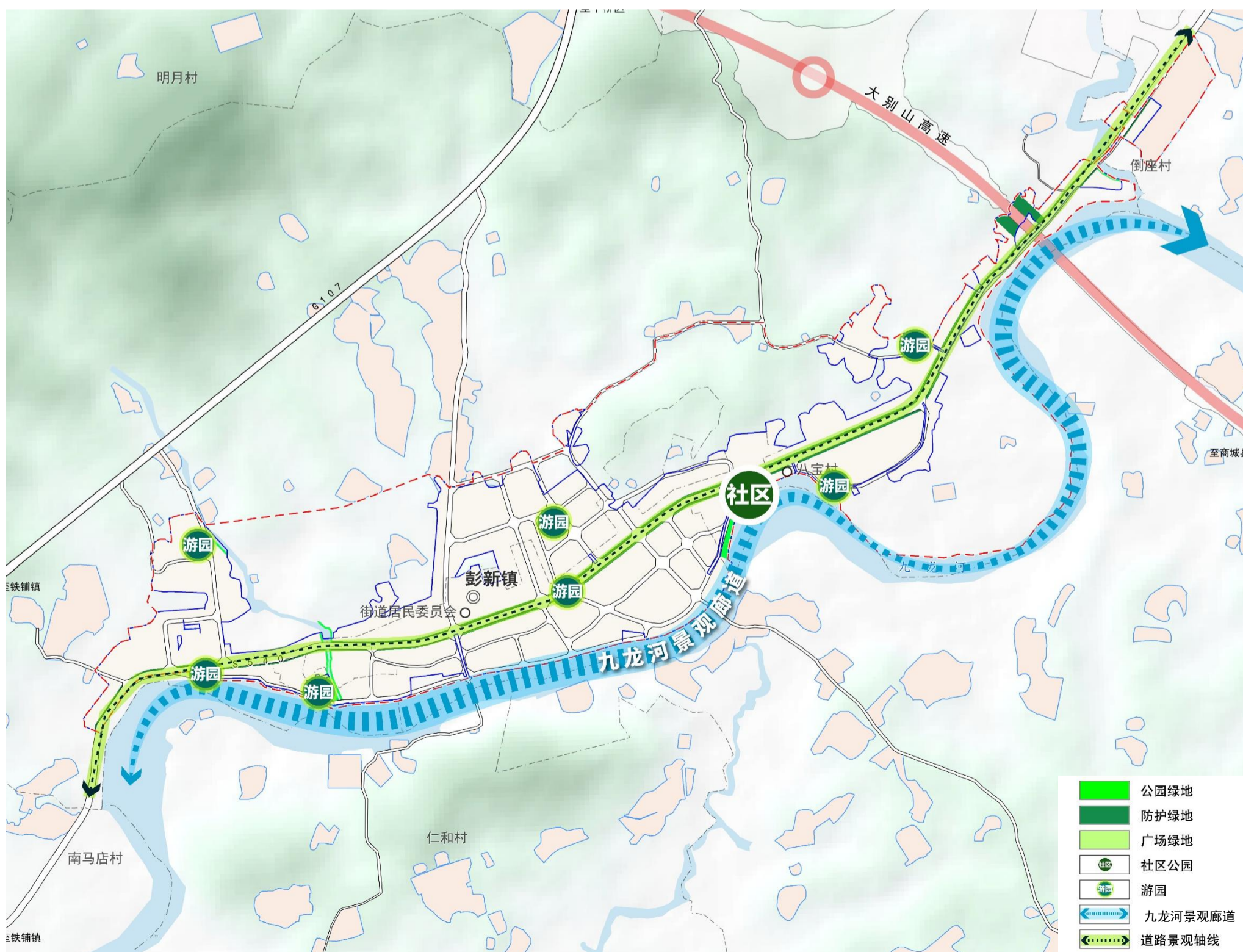
一轴

沿主干道形成一条主要景观轴线

多点

镇区内部结合水体建设的公园绿地和居住社区公园绿地

镇区绿地系统和开敞空间规划图



# 08

## 规划传导与 实施保障

8.1 强化规划传导

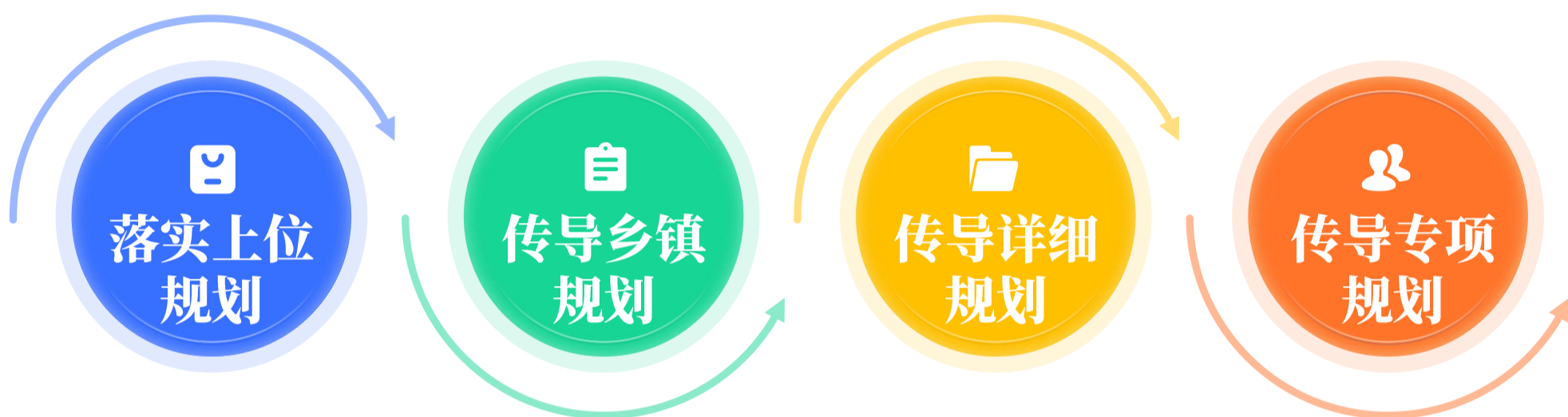
8.2 保障近期项目实施

8.3 实施保障机制

## 8.1 强化规划传导

### 明确规划传导落实

构建贯穿规划编制——实施——监管全过程的纵向和横向传导实施机制。



## 8.2 保障近期项目实施



## 8.3 实施保障机制



建立信息平台



实施监督机制



公众参与机制

# 罗山县彭新镇国土空间总体规划（2021-2035年）

**热切期待您的建议和意见！**

## **一、公示时间**

2025年9月1日-2025年9月30日，为期30天

## **二、公示渠道**

罗山县人民政府网站

<http://www.luoshan.gov.cn/>

## **三、公众意见提交途径**

邮寄地址：罗山县灵山大道南段罗山县自然资源局

邮编：464200

电子邮箱：guihuagu201@sina.com

电话：0376-2123658

部分图片来源于网络，如涉及版权问题，

请与罗山县自然资源局联系