

罗山县山店乡国土空间总体规划 (2021-2035年)

山
店

【公众征求意见稿】

山店乡人民政府

2025年09月

前言

Preface

罗山县山店乡国土空间总体规划

(2021-2035年)

山店乡位于罗山县南部山区的豫、鄂边界，地处大别山北麓的鸡笼山脚下。南与湖北省大悟县的宣化镇接壤；东与罗山县定远乡毗邻；西卧鸡笼山与铁铺、彭新相连；北枕竹竿河与周党镇相望，距罗山县城45公里。

《罗山县山店乡国土空间总体规划(2021-2035年)》(以下简称《规划》)以习近平新时代中国特色社会主义思想为指导，全面贯彻党的二十大和二十届二中、三中全会精神，深入贯彻习近平总书记视察信阳重要讲话和重要指示精神，落实中央和省委、市委决策部署。立足新发展阶段，全面贯彻新发展理念，融入新发展格局，统筹发展和安全。助力罗山县稳步推进“一极四区”建设，助力信阳市建设鄂豫皖省际区域性中心城市，为山店乡进一步推进与信阳市设施共享、产业分工与协作、城市功能互补等提供重大战略机遇。

《规划》是对信阳市、罗山县国土空间总体规划和相关专项规划的细化落实，是乡域国土空间开发、保护、利用、修复作出的综合部署和具体安排，是编制详细规划和实施国土空间用途管制的基本依据。

目前，《规划》已形成草案，希望社会各界充分参与到山店乡国土空间开发保护的行动之中，积极建言献策，共创富强、美丽、幸福山店！

目录

comtents

01 规划总则

02 发展定位与目标

03 优化总体格局

04 自然资源保护利用与整治修复

05 完善支撑体系

06 文化传承，彰显城乡特色风貌

07 集约高效，营建宜居美丽集镇区

08 规划传导与实施保障



罗山县山店乡国土空间总体规划

01

规划总则

1.1 指导思想

1.2 规划原则

1.3 规划范围与期限

1.1 指导思想

以习近平新时代中国特色社会主义思想为指导，全面贯彻落实党的二十大和二十届二中、三中全会精神，深入落实“五位一体”总体布局和“四个全面”战略布局，以绿色发展和高质量发展为主线，坚持以人民为中心，坚持新发展理念，坚持底线思维，切实发挥国土空间规划的战略引领和刚性管控作用，提升国土空间品质和利用效率，全面提高国土空间治理能力。系统推进产业转型升级、公共服务配套等要素科学规划布局，着力构建全域统筹、功能互补、集约高效的国土空间开发保护新格局，持续推动山店乡经济社会高质量发展。

1.2 规划原则

底线约束、节约集约

以人为本、注重品质

城乡融合、绿色发展

聚焦问题、分类施策

因地制宜、突出特色

1.3 规划范围与期限

规划范围

山店乡辖区行政范围包含张湾村、山店村、青莲村、高洼村、林湾村、陈楼村、胡畎村、平天村、畔店村、熊店村、银冲村、金城村、鸡笼村、万店村14个行政村。

全乡域面积108.49平方公里。

规划期限

规划期限：2021-2035年

近期至2025年，远期至2035年，远景展望至2050年



罗山县山店乡国土空间总体规划

02

发展定位与目标

2.1 发展定位

2.2 规划目标



2.1 发展定位

规划落实功能定位并进一步细化，山店乡定位为——

以“**农文旅融合发展**”为主导

生态型观光农业、生态康养旅游目的地

南部油茶种植示范基地

豫南生态保育、多彩宜居乡镇



生态型观光农业、生态康养旅游目的地



南部油茶种植示范基地



豫南生态保育、多彩宜居乡镇

2.2 规划目标

2025年

山店乡全面落地三条空间管制控制线；建立各级生态功能区保护和修复体系；优化农业产业格局，落实耕地保护指标；显著提升产镇融合度，基本奠定充满活力的城乡发展格局；明显提高国土空间的保护、利用、治理和修复水平。

2035年

山店乡基本实现国土空间治理体系和治理能力现代化，形成生产空间集约高效、生活空间宜居适度、生态空间地绿水秀，安全和谐、开放高效、魅力品质的国土空间格局，建成生态型观光农业、生态康养旅游目的地，南部油茶种植示范基地，豫南生态保育、多彩宜居乡镇。

2050年

山店乡全面实现社会主义现代化，经济建设、政治建设、文化建设、社会建设、生态文明建设水平全面提升，全面融入罗山县发展格局，区域地位进一步提升，基本实现全乡人民共同富裕，人民将享有更加幸福安康的生活。

03

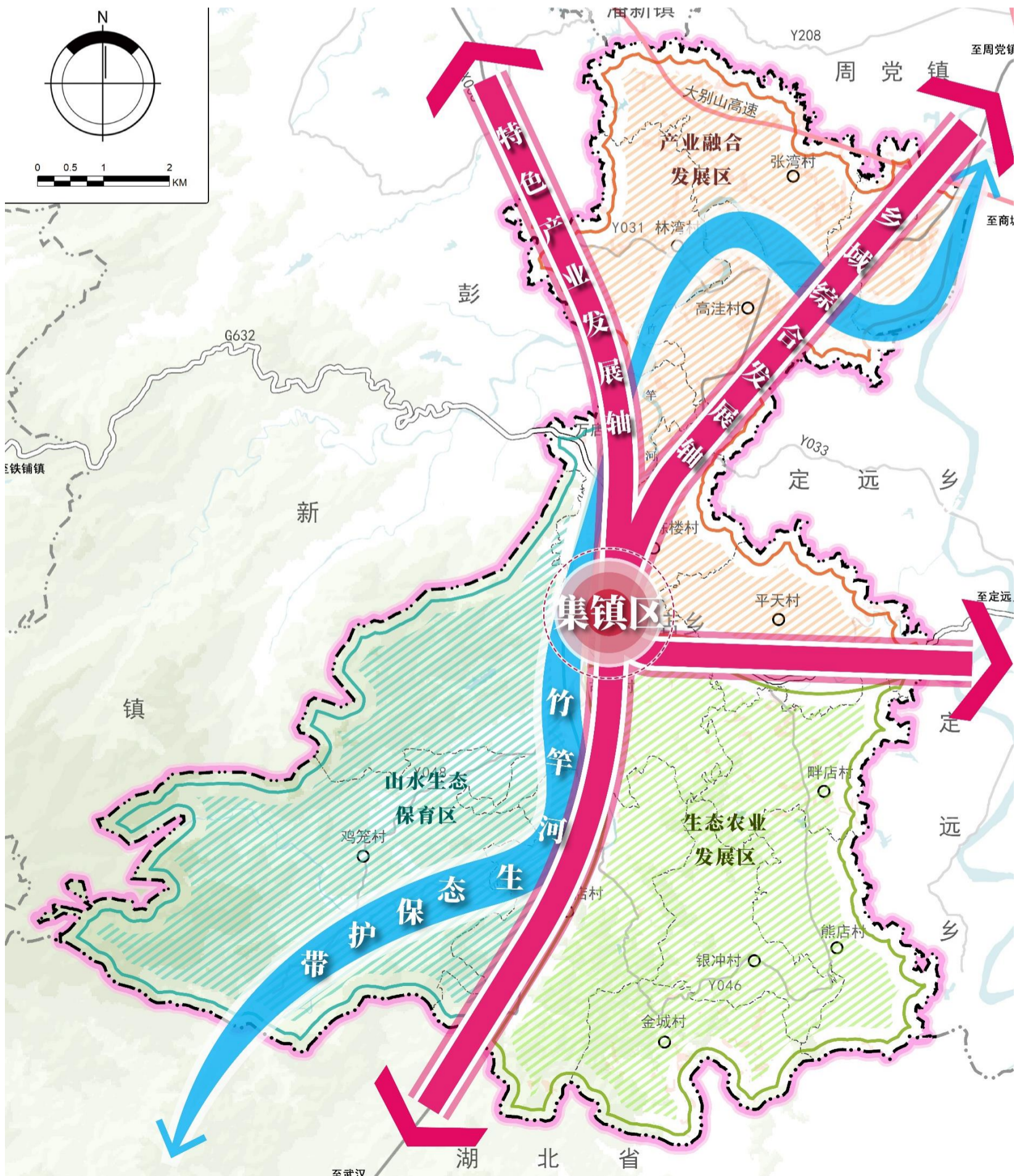
优化总体格局

- 3.1 国土空间开发保护总体格局
- 3.2 严格落实三条控制线
- 3.3 保障优质现代的农业空间
- 3.4 维育山青水秀的生态空间
- 3.5 构建集约高效的建设空间
- 3.6 构建有序发展的村庄布局
- 3.7 优化全域产业空间布局
- 3.8 科学划定国土空间规划分区

3.1 国土空间开发保护总体格局

构建“一核两轴，一带三区”的国土空间总体格局

- 一核** 以集镇区为核心，打造山店乡政治、文化、综合服务核心
- 两轴** 多域综合发展轴、特色产业发展轴
- 一带** 竹竿河生态保护带
- 三区** 产业融合发展区、山水生态保育区、生态农业发展区



乡域国土空间总体格局规划图

3.2 严格落实三条控制线

坚持底线思维，严格落实三条控制线



严格保护耕地和永久基本农田



严格落实罗山县下达的耕地和永久基本农田保护任务，山店乡落实耕地保有量1445.88公顷，永久基本农田面积1174.33公顷，核实处置后永久基本农田面积1185.66公顷。

巩固落实生态保护红线



维系区域生态安全底线，保护生态功能的系统性和完整性，山店乡落实生态保护红线面积6372.93公顷。



合理落实城镇开发边界



结合城镇发展定位，统筹城镇发展需求，优先保障重点发展板块和重点项目建设，山店乡范围内不涉及城镇开发边界。

3.4 保障优质现代的农业空间

构建“一带、一区、多园”的现代化农业生产空间

一带

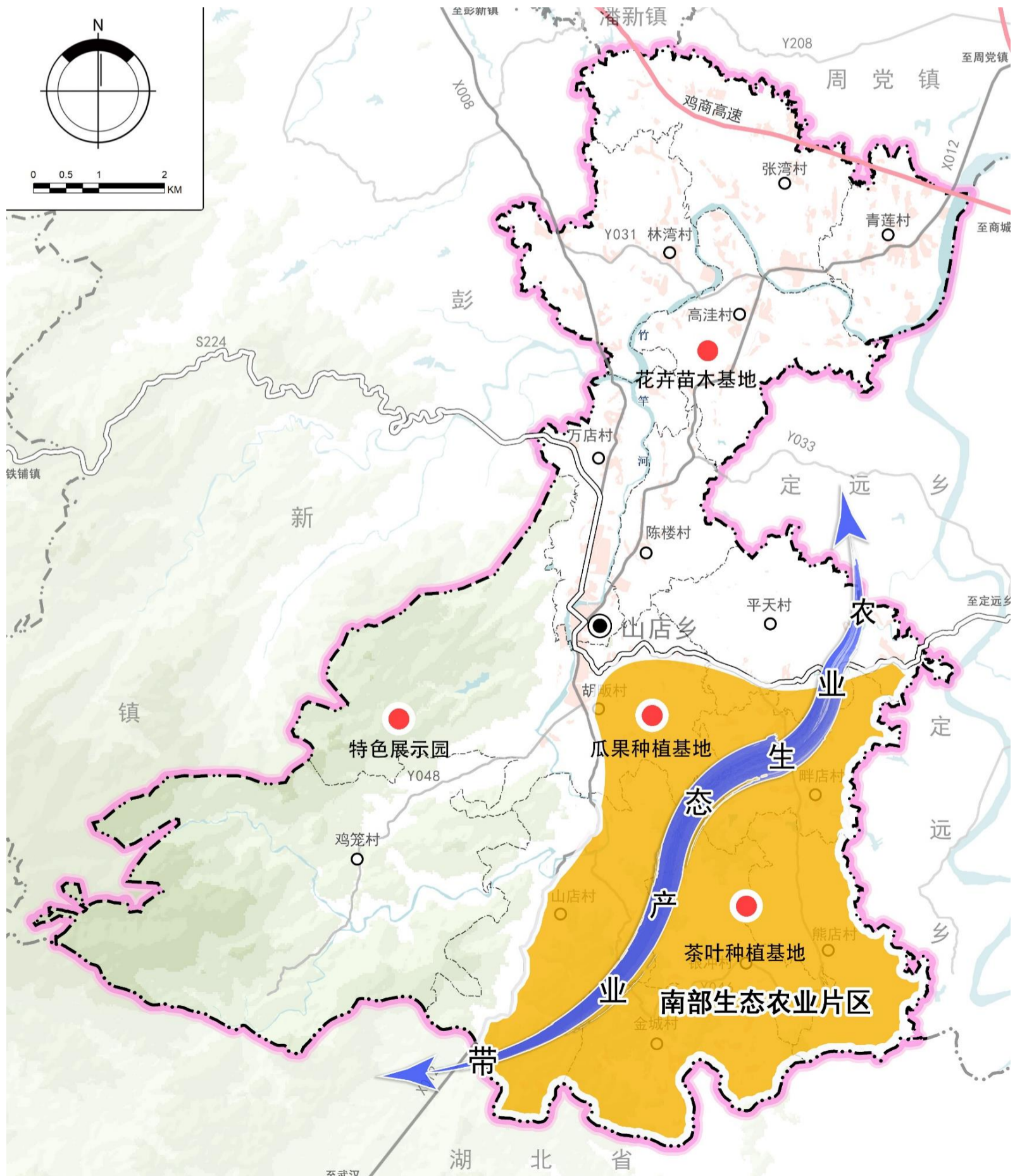
依托高山茶叶、生态油料作物等打造南部特色农业生态带

一区

南部生态农业片区

多园

特色展示园、花卉苗木基地、瓜果种植基地、茶叶种植基地



乡域农业空间规划图

3.5 维育山青水秀的生态空间

锚固“一屏、一带、多廊道”的生态空间

一屏

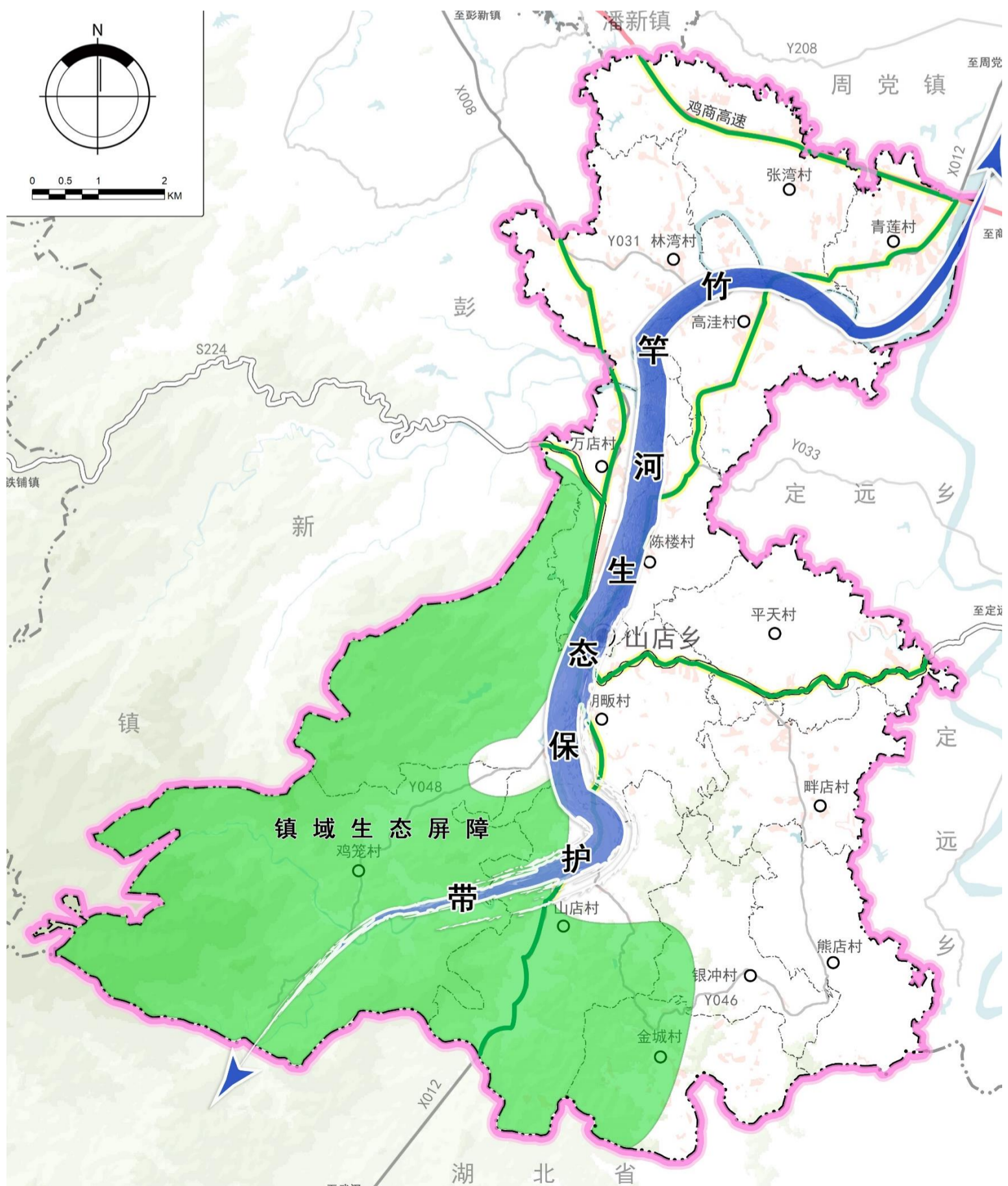
以南部河南董寨国家级自然保护区和河南信阳黄缘闭壳龟地方级自然保护区为基础构建乡域生态屏障

一带

建设竹竿河生态保护带

多廊道

打通大别山高速、省道224、X008、X012、Y048、Y046等交通生态廊道



乡域生态保护系统规划图

3.5 构建集约高效的建构空间

构建“集镇区—中心村—一般村”的镇村体系

集镇区

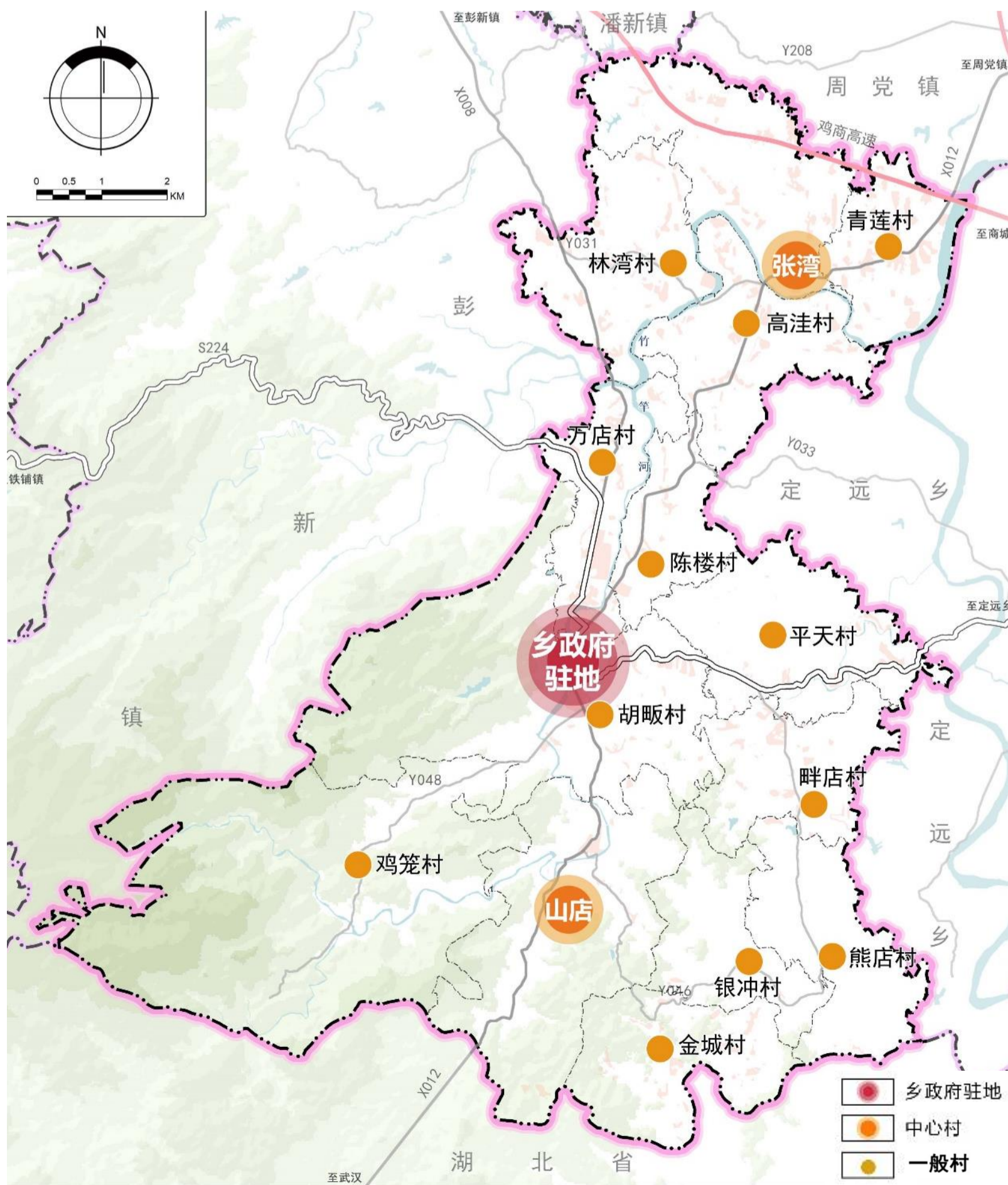
乡政府驻地

中心村

2个：张湾村、山店村

一般村

12个：青莲村、高洼村、林湾村、陈楼村、胡畈村、平天村、畔店村、熊店村、银冲村、金城村、鸡笼村、万店村。



3.6 构建有序发展的村庄布局

结合山店乡村庄实际，精准分类引导落实4种村庄发展类型

集聚提升类
(2个)

万店村、山店村

引导人口和零散村路集聚，完善和提升公共基础设施配套

整治改善类
(9个)

青莲、林湾、高洼、陈楼、平天、畔店、银冲、金城、熊店

加强村庄人居环境整治，按照实际需求配置服务设施

特色保护类
(2个)

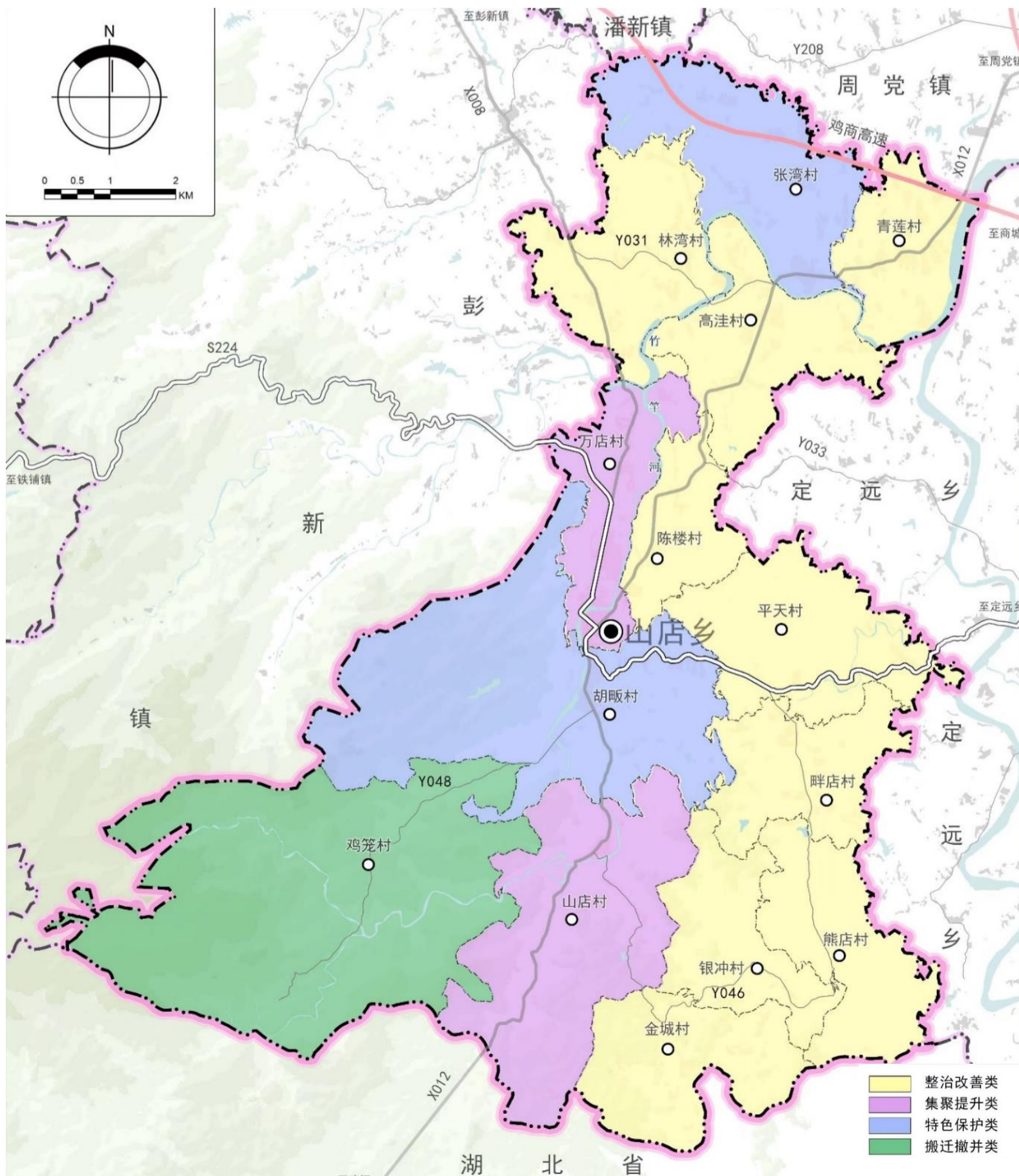
张湾村、胡畈村

保护村庄完整性，发展乡村特色旅游

搬迁撤并类
(1个)

鸡笼村

逐步引导生态红线内、地质灾害易发区内的村庄异地搬迁、严控新建和扩建



乡域村庄布局规划图

3.7 优化全域产业空间布局

“一轴一廊一核心，三大产业发展区”的产业空间布局体系

一轴

产业发展轴

一核心

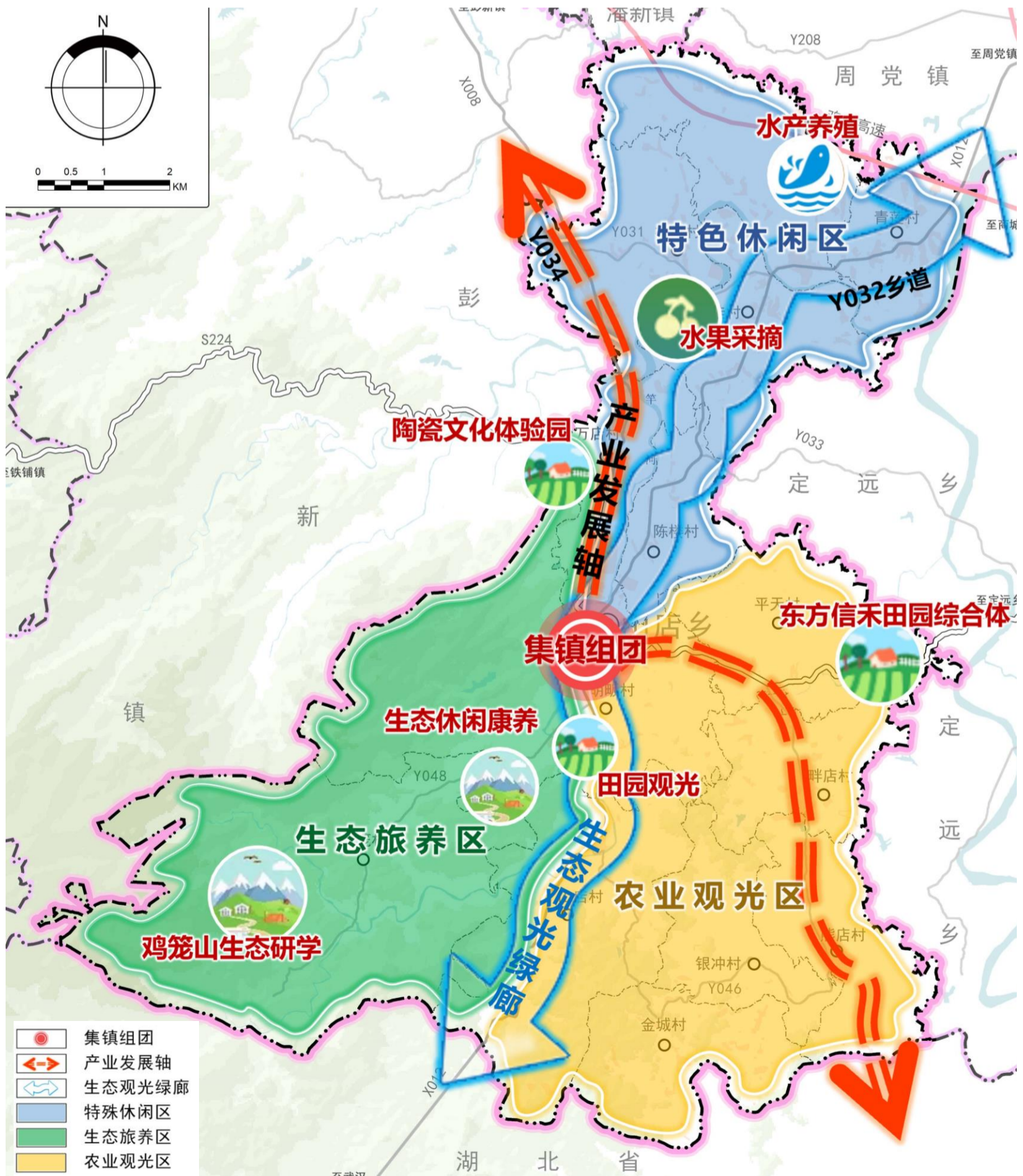
山店集镇区

一廊

竹竿河优质粮油种植带

三区

农业观光区、特色休闲区、生态旅养区



乡域产业空间布局规划图

3.3 科学划定国土空间规划分区

农田保护区

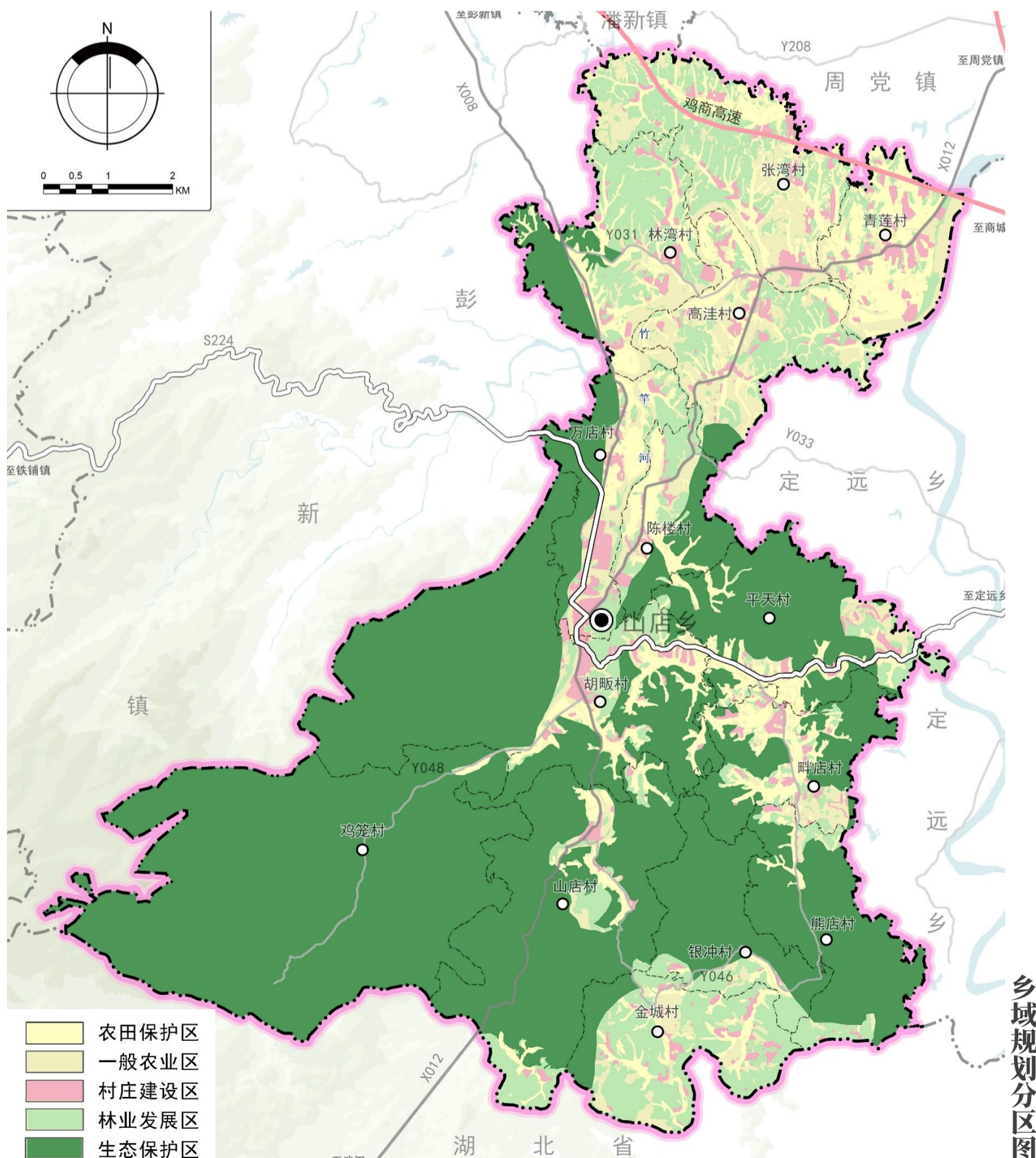
在永久基本农田相对集中的区域划定农田保护区

生态保护区

主要包括具有特殊重要生态功能或生态敏感脆弱、必须强制性严格保护的陆地，包括陆域生态保护红线。

乡村发展区

为满足农林牧渔等农业发展以及农民集中生活和生产配套为主的区域。分为一般农业区、村庄建设区、林业发展区三个二级类。



罗山县山店乡国土空间总体规划

04

自然资源保护利用 与整治修复

4.1 自然资源保护与利用

4.2 土地综合整治与生态修复



4.1 自然资源保护与利用

耕地资源

严格落实耕地占补平衡，切实做到数量平衡、质量平衡、产能平衡。

全方位夯实粮食安全根基，强化藏粮于地、藏粮于技的物质基础。完成高标准农田新建和改造提升任务。

林地资源

推动坡地退耕、生态脆弱区、生态重要性区域内用地向林地地类补充。

进行林业结构优化，推动公益林、天然林保护工程建设。

水资源

强化对全域水源的保护，统筹考虑水土流失防治和人居环境改善。

深入实施节水行动，推进水体污染治理，实现水质环境改善。

建设用地

持续优化城镇建设用地空间结构和布局，坚持以用为先的原则。

挖潜村庄建设用地，优先保障农民居住、乡村基础设施、公共服务空间和产业用地需求。



4.2 土地综合整治与生态修复

统筹山水林田湖草系统治理，推进全域土地综合整治

农用地整治

开展高标准农田建设，提升耕地质量、提高耕地集中连片度。

建设用地整治

以农村宅基地、工矿废弃地及其他低效闲置建设用地为重点，有序开展整治。

宜耕后备资源开发

适度开发未利用地，大力补充耕地，实现生产、生活、生态并举，促进土地资源可持续利用。

水环境生态修复

通过水系连通、调蓄工程以及湿地工程的实施，实现水质稳定达标、生态需水基本满足。

人居环境整治

深入落实乡村绿化美化行动，改善村庄公共环境，优化村庄生产生活空间。

生物多样性保护

保护和维持自然保护区等现有的核心生境，建设生态廊道，连通生物多样性网络。



05

完善支撑体系

- 5.1 构建畅达高效的交通网络体系
- 5.2 完善优质均衡的公共服务体系
- 5.3 建设安全韧性的基础设施体系



5.1 构建畅达高效的交通网络体系

构建“内通外达”的综合交通体系
加强与区域通道的对接，拓展交通辐射范围



大别山高速



国道632
县道008
县道012

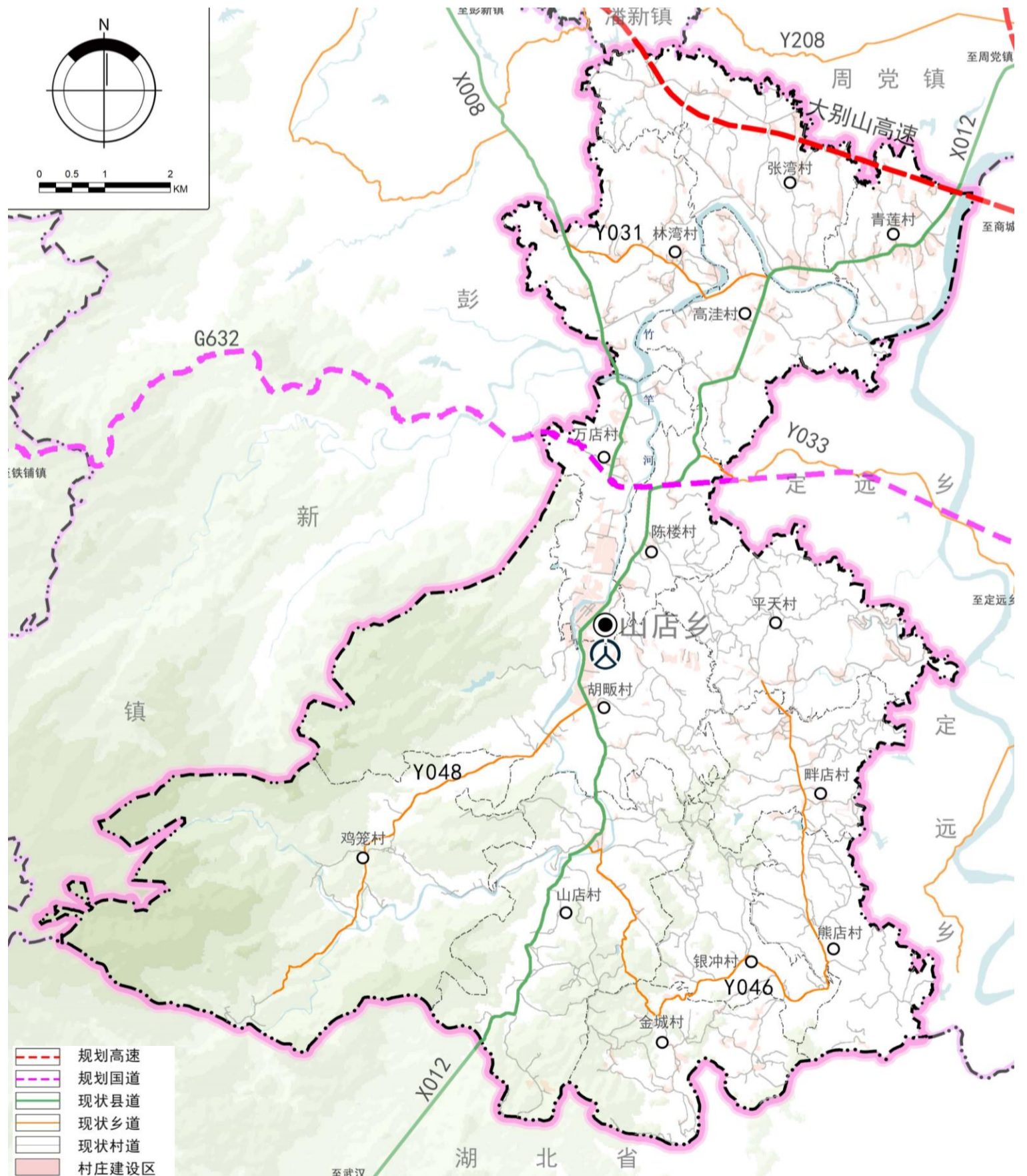


着力改善乡村道路状况，提升道路质量和通行能力，更好的服务



集镇区客运站一处。至2035年，客运站达到二级站标准

乡域综合交通体系规划图



5.3 建设安全韧性的基础设施体系



给水构建城乡一体、覆盖山店乡域的供水体系，保障应急水源，建设节水型社会



燃气推进居民生活和工业生产天然气使用，改善山店乡能源结构。



排水完善污水处理体系，推进污水处理效能提升。排水工程采用雨、污水分流制



电力完善保障有力的供电系统，增强区域电力供应，建设适应山店乡全乡经济社会发展需求，与集镇区及辖区各行政村建设需求相协调的安全稳定的供电网络。



环卫2035年，生活垃圾分类收集达到100%；垃圾清运机械化程度达到95%；优化和完善公共厕所布局；垃圾清运率、无害化处理率均达到100%



通信按照“三网融合设施共建”理念，统筹推进新一代移动通信网(包括5G)互联网和广播电视网建设

06

文化传承 彰显城乡特色风貌

6.1 保护传承历史文化

6.2 彰显城乡特色风貌



6.1 保护传承历史文化

构建“两带四区”的历史文化保护空间格局

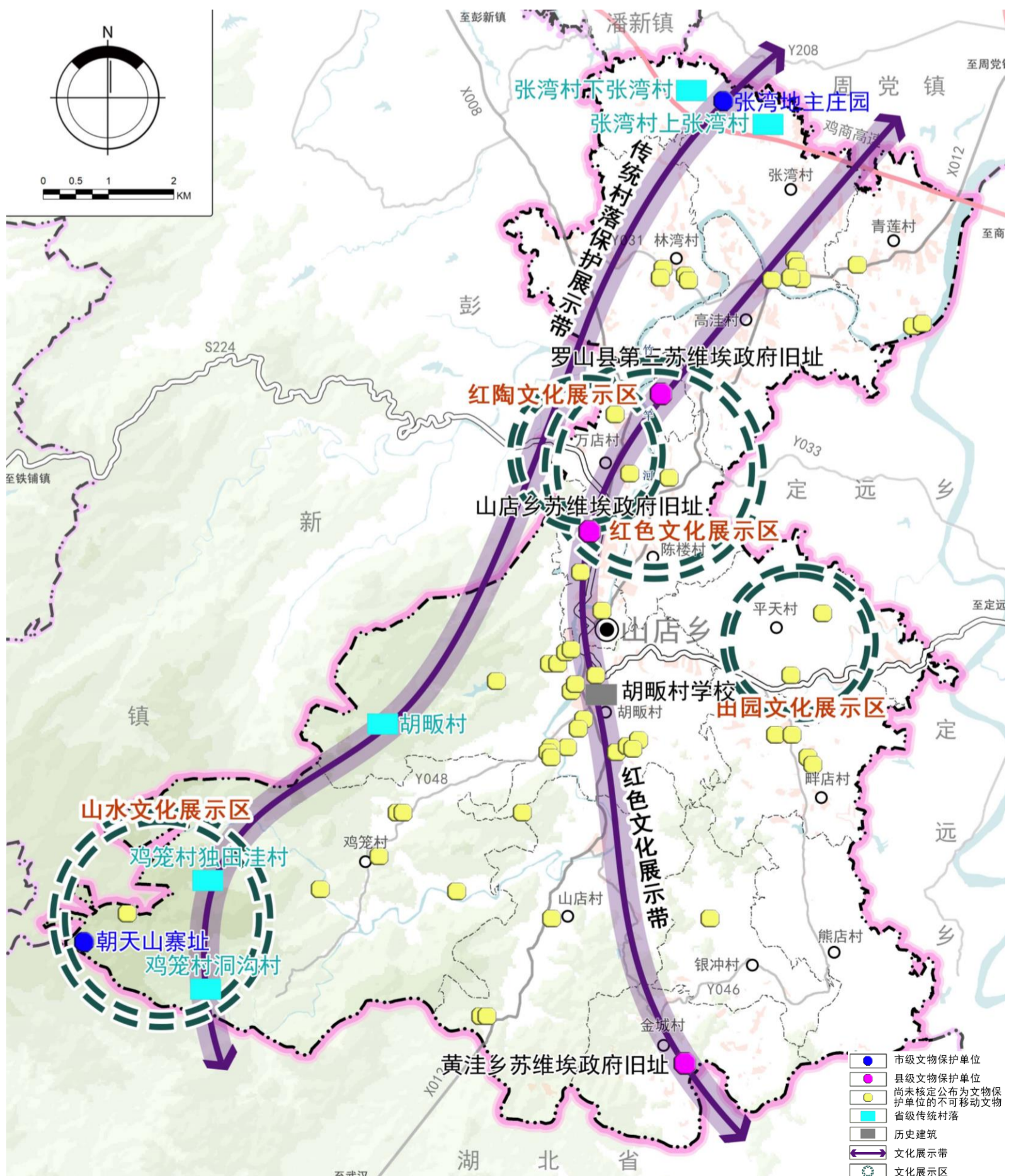
2处市级文物保护单位、3处县级文物保护单位、
尚未核定公布为文物保护单位的不可移动文物58处

市级：张湾地主庄园、朝天山寨址

县级：第三区苏维埃政府旧址、山店乡苏维埃政府旧址、黄洼乡苏维埃政府旧址

省级传统村落5处

鸡笼村洞沟村、张湾村下张湾村、张湾村上张湾村、鸡笼村独田洼村、胡畈村姚河村



乡域历史文化保护规划图

6.2 彰显城乡特色风貌

构建“南屏北田、灵秀叠韵”的总体风貌



融田园



靠山水



护生态



07

集约高效 营建宜居美丽集镇区

- 7.1 集镇区空间分区管控
- 7.2 提升公共服务设施水平
- 7.3 构建集镇区绿地景观结构



7.1 优化集镇区空间结构

构建“一核一轴，一带四区”的集约高效的集镇区

一心

规划打造辐射全乡域的综合服务中心

一轴

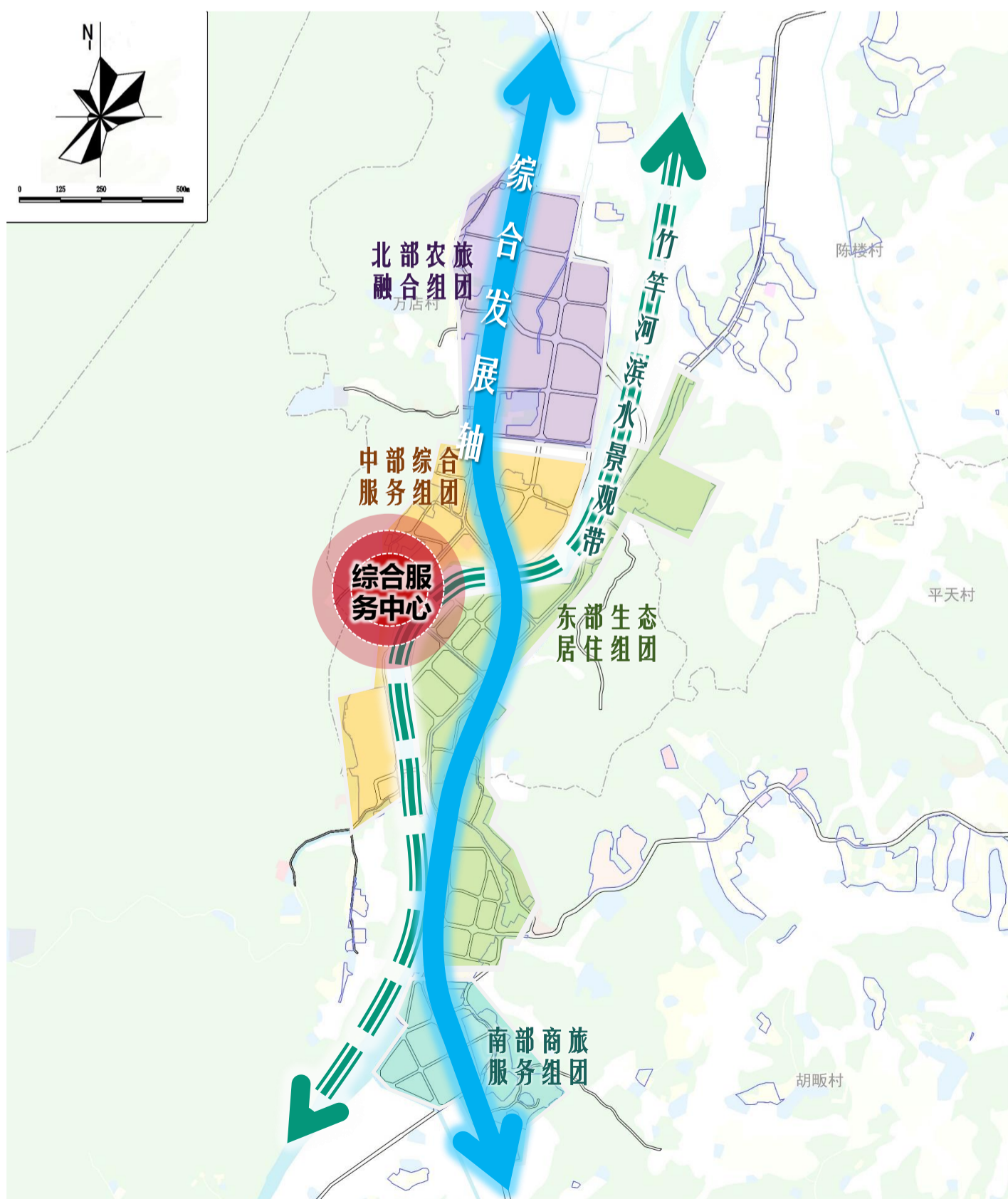
综合发展轴

一带

竹竿河滨水景观带

四区

北部农旅融合组团、中部综合服务组团
东部生态生活组团、南部商旅服务组团



集镇区空间结构规划图

7.2 提升公共服务设施水平

构建优质特色的多层次城镇服务体系

践行“人民城市为人民”的理念，建立“乡镇级-社区”两级公共服务设施体系，建设全年龄友好的社区生活圈。

幼有善育 学有优教



扩充优质普惠的学前教育，实施城乡学校优化布局五年行动计划，推进落实“小学集镇化、初中城区化”，促进融合发展的职业教育建成教育信息化示范区。



文有悦享

构建“品质共享”文旅公共服务体系，精准满足人民群众需求。



体有康达

完善全民健身公共服务体系，以提升品质为目标，构建高标准、内容完备、惠及全民的服务体系。



病有良医

推进高质量均衡发展，提升医疗救治能力，推进区域医疗中心建设。



老有颐养

完善基础养老保障体系，提高全域养老服务能力。创新医疗养老融合模式，完善医养结合服务机制。



7.3 构建集镇区绿地景观结构

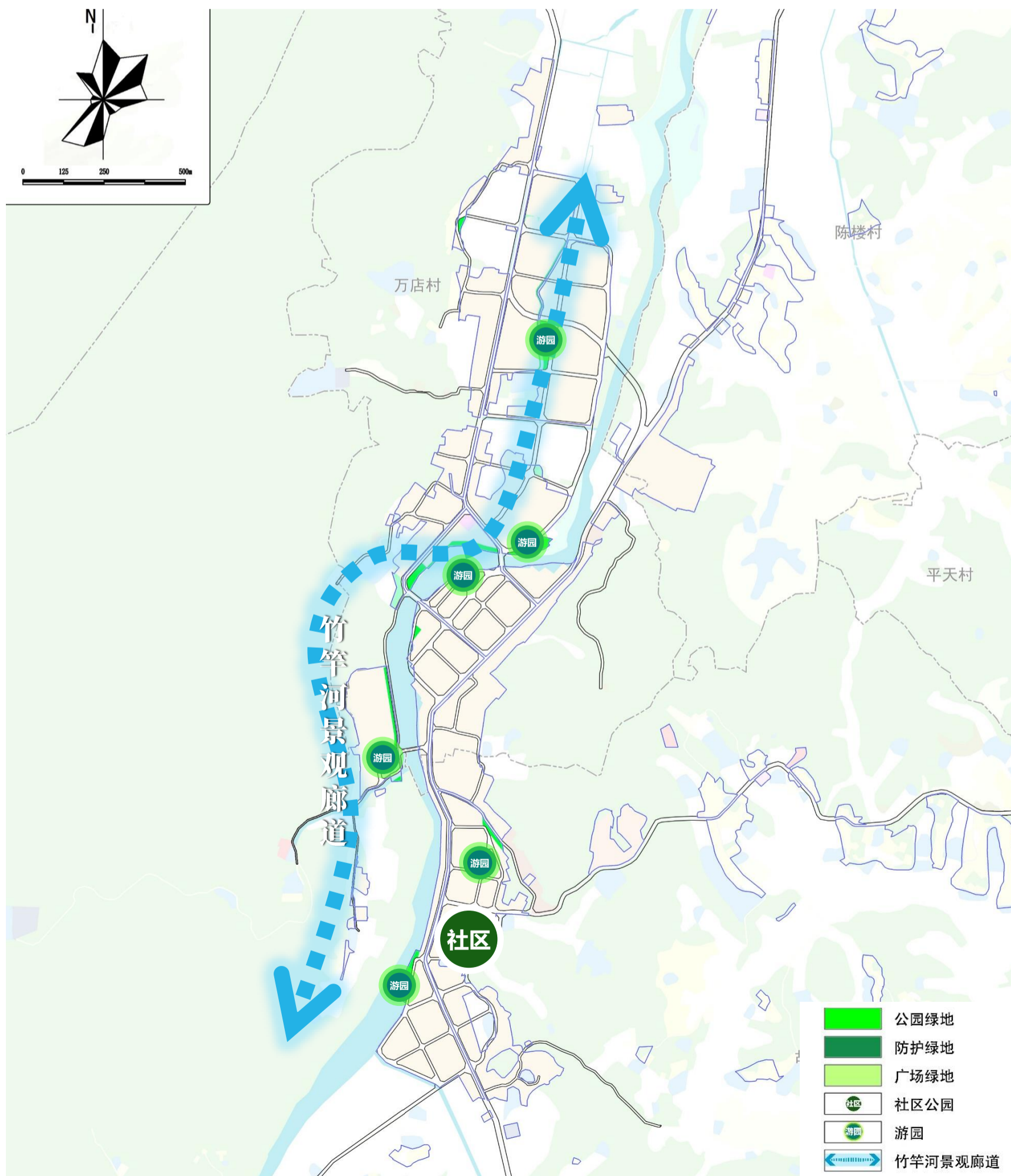
构建“一廊、多节点”的绿地景观结构

一廊

打造沿竹竿河景观廊道

多点

集镇区内部结合水体建设的公园绿地和居住社区公园绿地



集镇区绿地系统和开敞空间规划图

08

规划传导与 实施保障

8.1 强化规划传导

8.2 保障近期项目实施

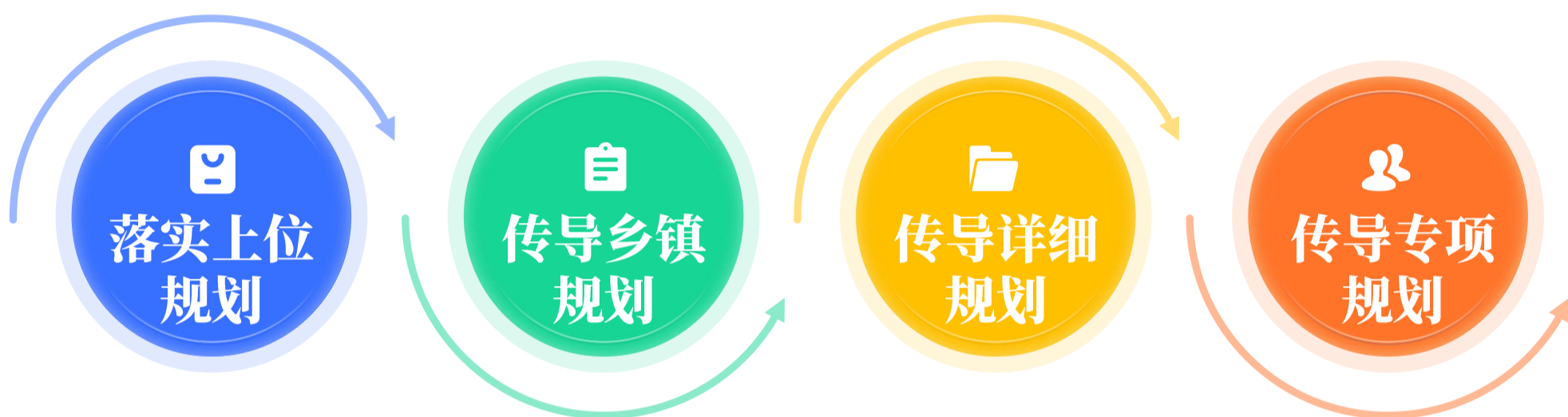
8.3 实施保障机制



8.1 强化规划传导

明确规划传导落实

构建贯穿规划编制——实施——监管全过程的纵向和横向传导实施机制。



8.2 保障近期项目实施



8.3 实施保障机制



建立信息平台



实施监督机制



公众参与机制

罗山县山店乡国土空间总体规划（2021-2035年）

热切期待您的建议和意见！

一、公示时间

2025年9月1日-2025年9月30日，为期30天

二、公示渠道

罗山县人民政府网站

<http://www.luoshan.gov.cn/>

三、公众意见提交途径

邮寄地址：罗山县灵山大道南段罗山县自然资源局

邮编：464200

电子邮箱：guihuagu201@sina.com

电话：0376-2123658

部分图片来源于网络，如涉及版权问题，
请与罗山县自然资源局联系