

罗山县子路镇国土空间总体规划 (2021-2035年)

【公众征求意见稿】

子路镇人民政府

2025年9月

本材料数据与内容以最终批复为准

前 言

子路镇位于罗山县中部，石山口水库下游，北依楠杆镇，南邻潘新镇，西接青山镇，东毗莽张镇、龙山街道，距罗山县中心城区约15公里。子路镇是典型的农业镇，主要种植水稻、小麦、油菜，粮食产量占全县的1/10。子路镇水资源丰富，境内有著名的以石山口水库为主的石山湖风景区。子路镇历史悠久，名胜古迹有子路像、子路问津碑、散兵寺、长山寺等，子路问津典故盛名远扬。

为贯彻落实党中央、国务院建立“多规合一”国土空间规划体系并监督实施的重大决策部署，子路镇人民政府组织编制了《罗山县子路镇国土空间总体规划（2021—2035年）》，该规划是对信阳市、罗山县国土空间总体规划和相关专项规划的细化落实，是镇域国土空间开发、保护、利用、修复作出的综合部署和具体安排，是编制详细规划和实施国土空间用途管制的基本依据。



目录

comtents

01 规划总则

02 目标战略

03 优化总体格局

04 完善支撑体系

05 文化传承，彰显城乡特色风貌

06 集约高效，营建宜居美丽城镇

07 规划传导与实施保障



01

1.1 指导思想

1.2 规划原则

1.3 规划范围

1.4 规划期限

1.1 指导思想

坚持以习近平新时代中国特色社会主义思想为指导，全面贯彻党的二十大和习近平总书记系列重要讲话精神，有机融合上位主体功能区规划、城乡规划、土地利用规划等各类空间性规划，牢固树立和全面贯彻创新、协调、绿色、开放、共享的发展理念，坚持以人民为中心，统筹发展和安全，促进人与自然和谐共生，结合子路镇实际，实现基层国土空间总体规划的战略性和全局性与规划方案实施可操作性的有机统一，为全面实现乡村振兴提供科学支撑。

1.2 规划原则

坚持生态，绿色发展

底线约束，节约集约

以人为本，品质提升

因地制宜，彰显特色

文旅融合，完善配套

创新发展，多元驱动

侧重实施，公众参与

1.3 规划范围

子路镇辖区行政范围，包含张店村、翁湾村、朱湾村、廖岗村、赵岗村、庙湾村、子路村、罗寨村、张寨村、殷湾村、增建村、李楼村、涂堰村、长堰村、黎楼村、丰店村、袁堰村、兴隆村、陶榜村、石山口村、同升村、方寨村、孟榜村共23个行政村。镇域总面积143.32平方公里。

1.4 规划期限

规划期限：2021-2035年，近期2025年，远期至2035年。



02

2.1 发展定位

2.2 总体发展目标

子路问津处

子路镇人民政府
二〇二三年十二月

2.1 发展定位

依托子路镇现状资源，重点突出“农业、生态、文化”三大主题元素，深入挖掘乡村特色，盘活地方文化资源，打造以农业种植、生态观光、文化体验为一体的：

水稻、油菜高效农业基地

石山口水库观光旅游地

“子路问津” 国学文化名镇



2.2 总体发展目标

2025年

结构优化

永久基本农田保护红线得到严格落实，潦河及其支流水系、林地、山体等生态功能得到大幅提升，资源利用水平显著提高；传统历史文化得到保护、传承和弘扬；乡村振兴得到有序推进，镇村品质得到全面提升，将子路镇建设成资源节约、环境友好、规模适度的生态文明型小城镇。

2035年

稳步提升

国土空间治理体系和治理能力现代化基本实现，优良的生态格局全面稳固，城镇功能完善，人居环境品质优良，文化吸引力突出，城乡一体化发展水平大幅提高；现代化产业体系基本建立，对外开放水平大幅提高，乡村振兴得到全面发展。全面建成和谐共生、文化农旅深度融合的宜居城镇。



03

优化总体格局

3.1 国土空间开发保护总体格局

3.2 严格落实三条控制线

3.3 科学划定国土空间规划分区

3.4 保障优质现代的农业格局

3.5 维育山青水秀的生态格局

3.6 构建集约高效的城镇格局

3.7 构建有序发展的村庄布局

3.8 优化全域产业空间布局

3.9 自然资源保护与利用

3.10 土地综合整治与生态修复

3.1 国土空间开发保护总体格局

构建“一轴、一源、两廊、三组团”的总体格局

一轴一源

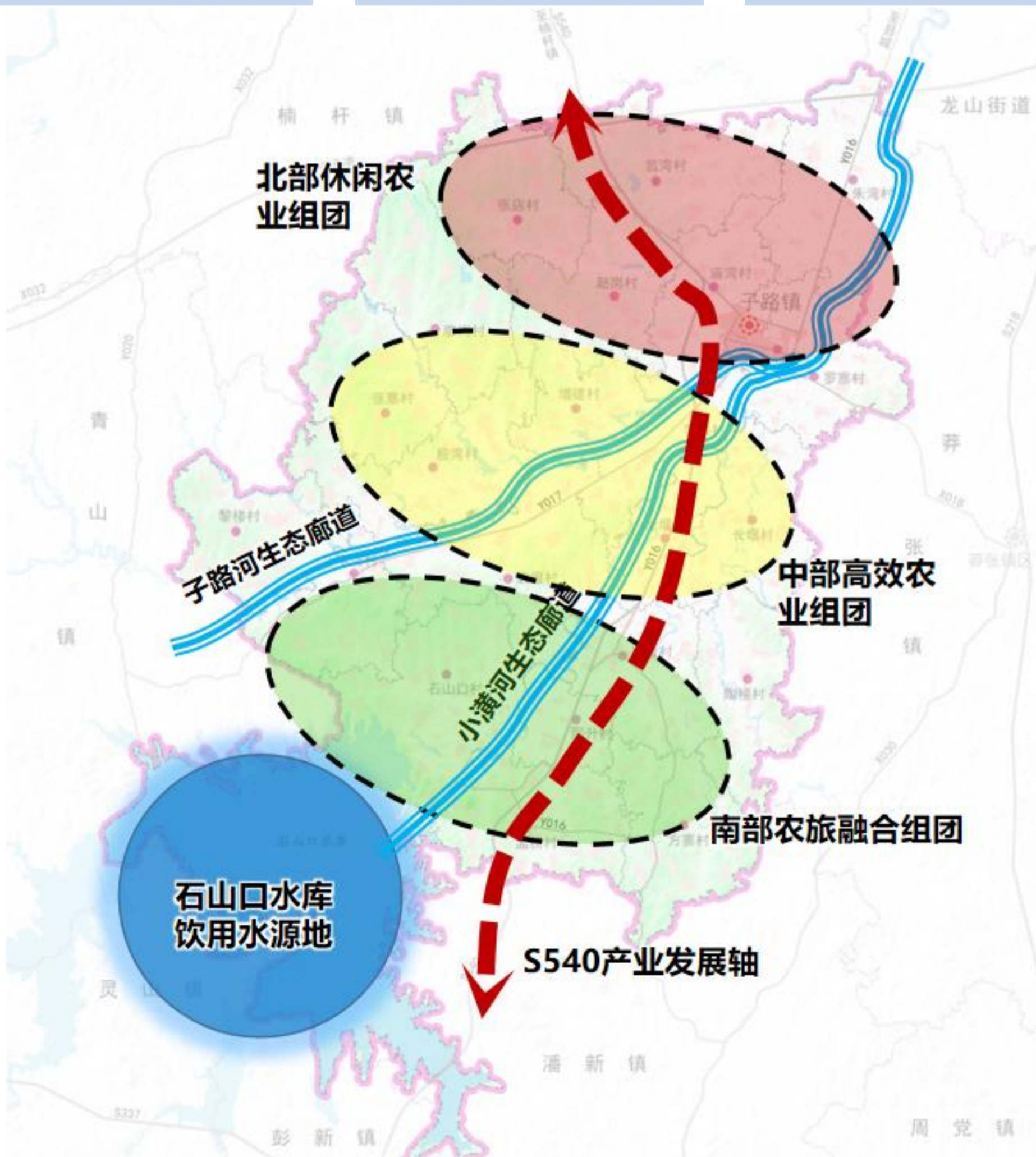
S540产业发展轴
石山口水库饮用水源地

两廊

小潢河生态廊道
子路河生态廊道

三组团

北部休闲农业组团
中部高效农业组团
南部农旅融合组团



3.2 严格落实三条控制线

坚持底线思维，严格落实三条控制线



严格保护耕地和永久基本农田



严格落实罗山县下达的耕地和永久基本农田保护任务，子路镇落实耕地保有量7688.81公顷，永久基本农田面积7103.37公顷。

巩固落实生态保护红线



维系区域生态安全底线，保护生态功能的系统性和完整性，子路镇落实生态保护红线面积1826.42公顷。



合理落实城镇开发边界



结合城镇发展定位，统筹城镇发展需求，优先保障重点发展板块和重点项目建设，子路镇落实罗山县下达的城镇开发边界面积81.01公顷。

3.3 科学划定国土空间规划分区

农田保护区

在永久基本农田相对集中的区域划定农田保护区。

生态保护区

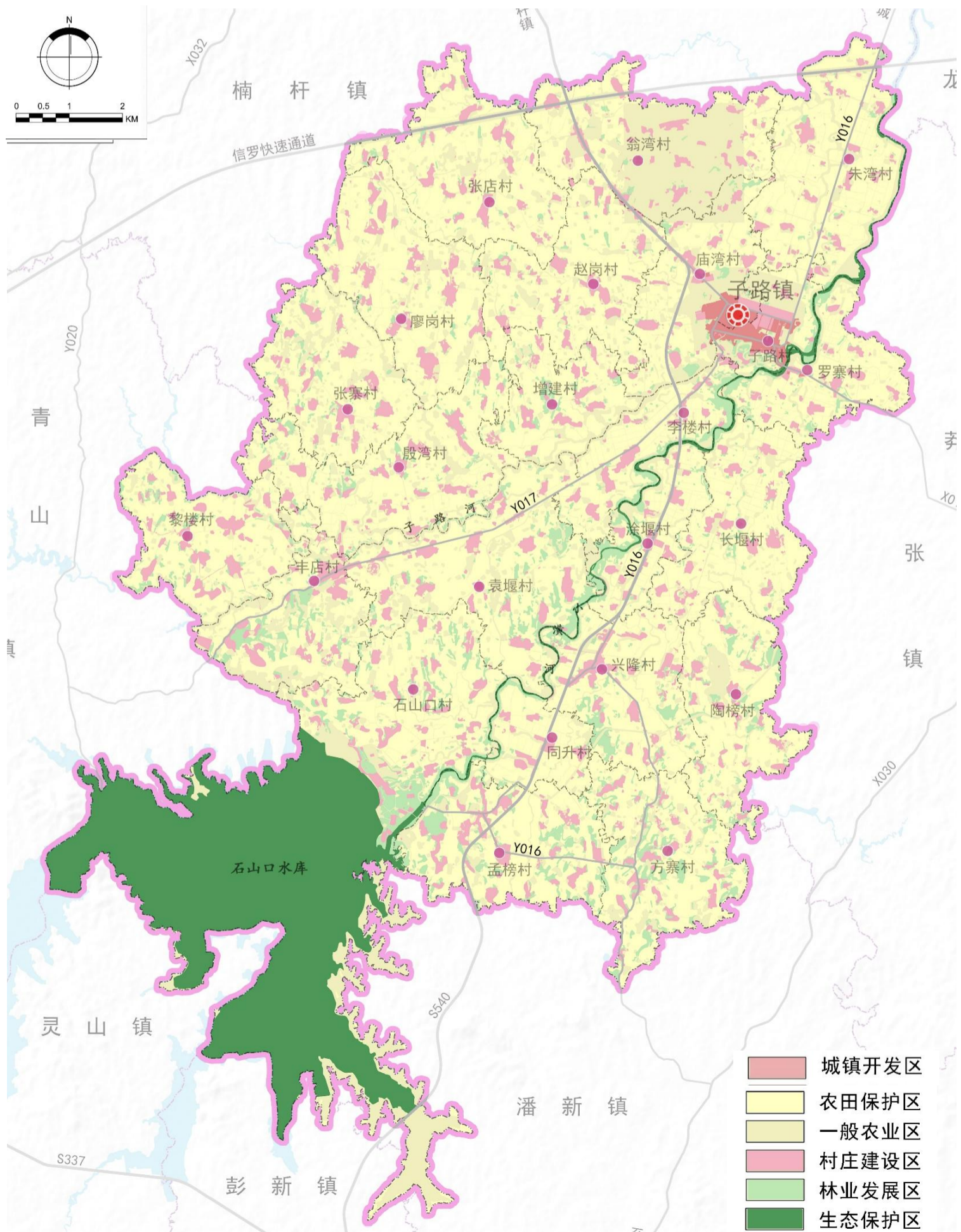
生态保护区主要包括具有特殊重要生态功能或生态敏感脆弱、必须强制性严格保护的陆地，包括陆域生态保护红线。

乡村发展区

为满足农林牧渔等农业发展以及农民集中生活和生产配套为主的区域。

城镇发展区

满足城镇生产、生活的区域。



3.5 维育山青水秀的生态格局

构建“一库、两廊、双脉”的生态格局

一库

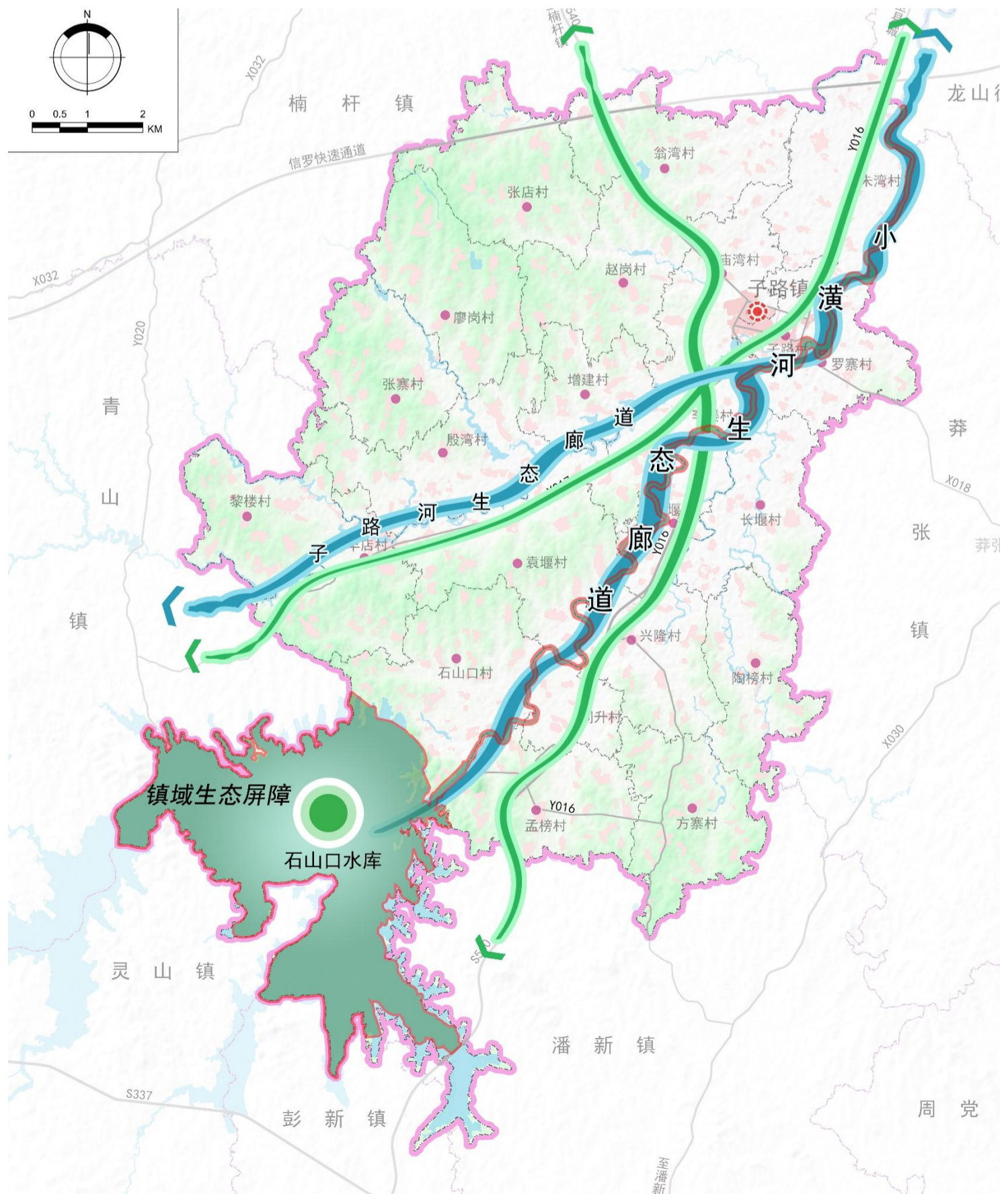
以南部石山口水库生态保护红线为基础构建镇域生态屏障

两廊

依托贯穿镇域的S540和Y016建设生态廊道

双脉

建设小潢河、子路河生态保护带



3.6 构建集约高效的城镇格局

“一主三副多节点”的城镇空间格局

一主

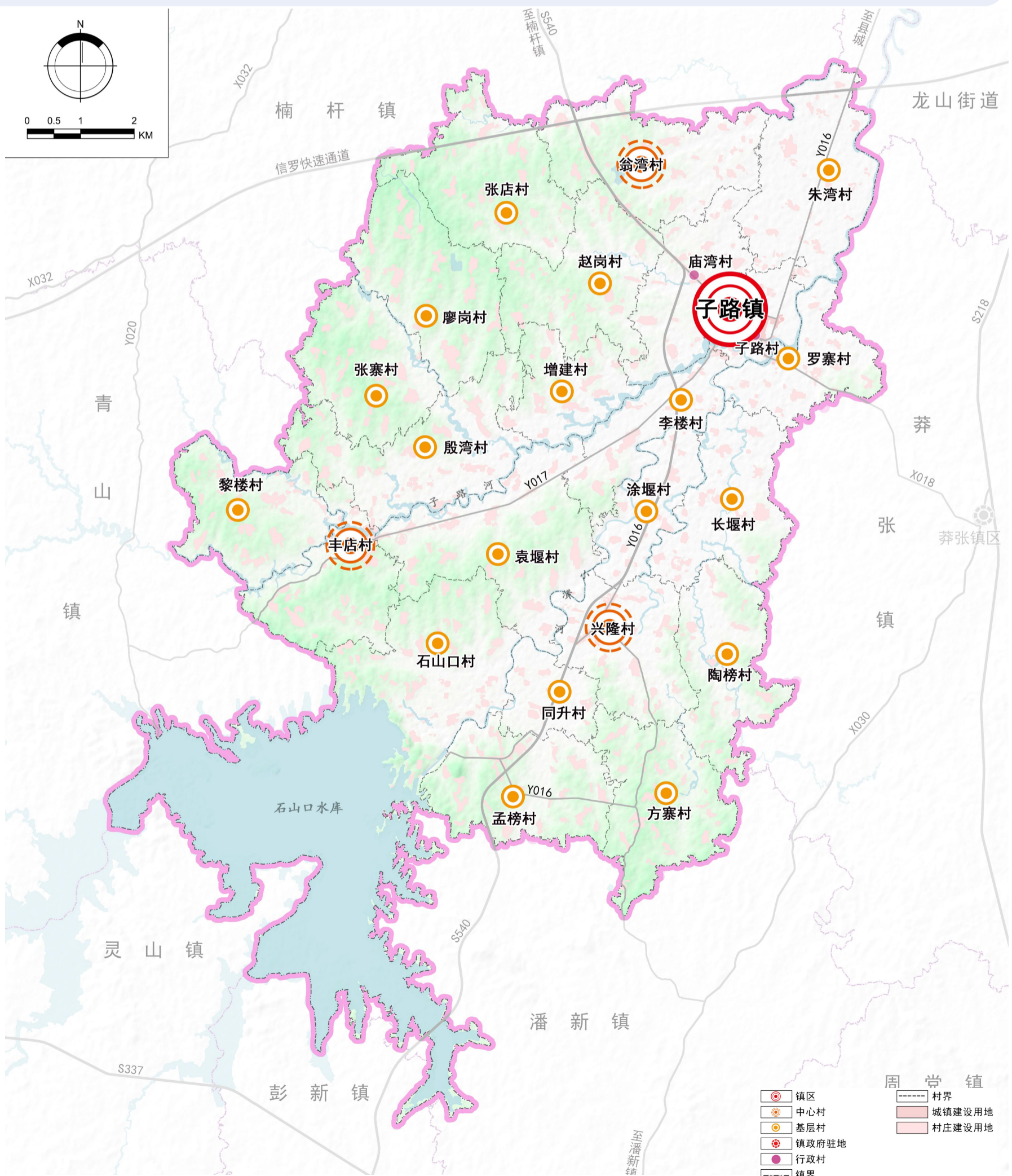
指子路镇区。镇域核心，突出镇区引领作用，带动镇域村庄发展。

三副

翁湾村、丰店村、兴隆村为中心村，提升村庄服务功能。

多节点

指石山口村等18个基层村，发挥乡村特色功能，因地制宜建设一批各具特色、活力迸发的特色村庄。



3.7 构建有序发展的村庄布局

促进村庄发展，构建两级五类村庄体系

集聚提升类

将具有产业基础、发展潜力或规模较大的村庄，确定为集聚提升类村庄

城郊融合类

将城镇开发边界内及紧邻城镇开发边界的村庄，确定为城郊融合类村庄

特色保护类

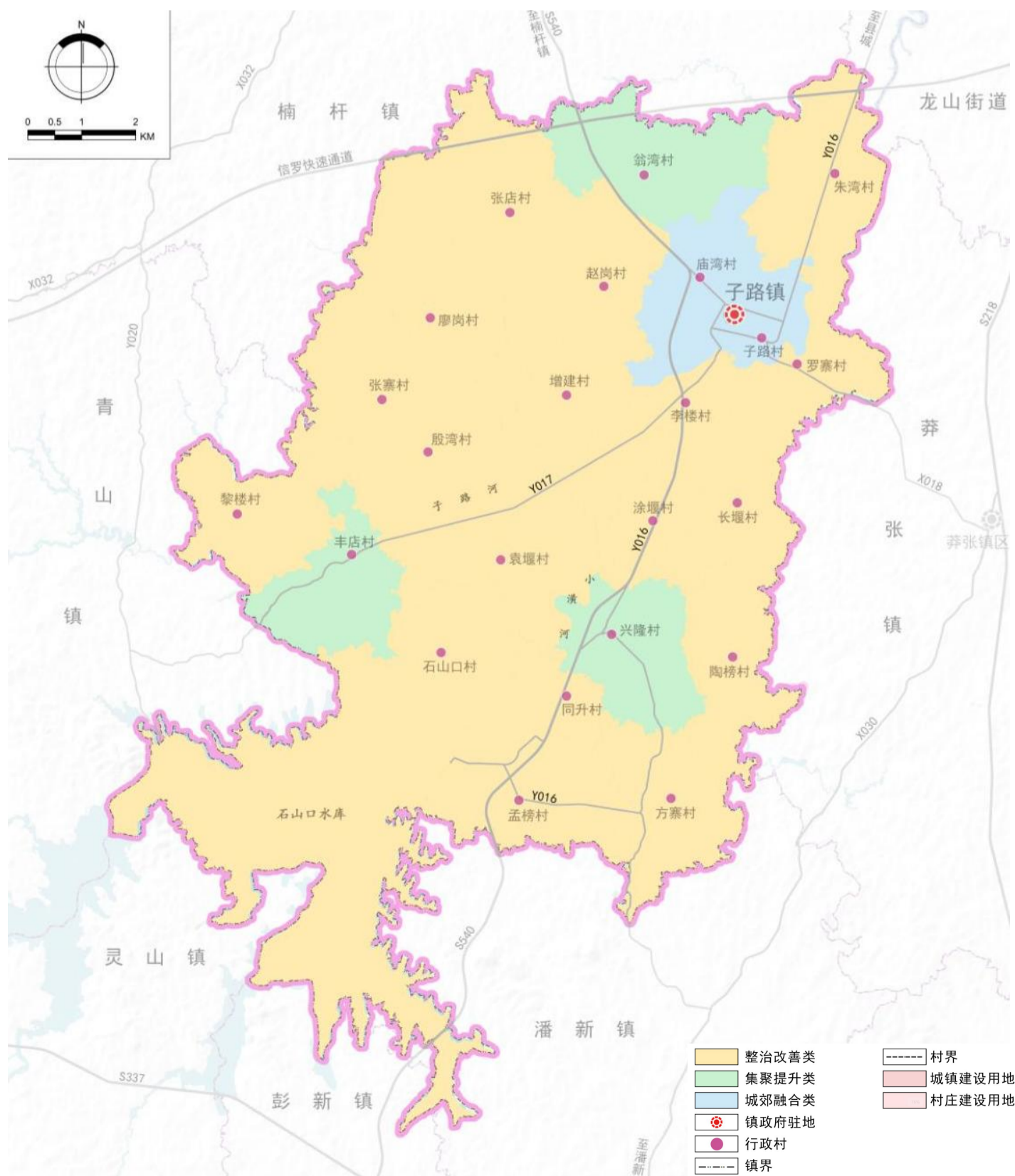
将历史文化名村、传统村落、国省级一村一品示范村、特色景观旅游名村等特色资源丰富的村庄，确定为特色保护类村庄。

拆迁撤并类

将位于生存条件恶劣、生态环境脆弱、自然灾害频发以及存在安全隐患等地区的村庄，因重大项目建设需要搬迁的村庄，以及人口流失特别严重的村庄，确定为搬迁撤开类村庄。

整治改善类

整体提质改造类村庄，加强村庄人居环境整治，按照实际需求配置服务设施



3.8 优化全域产业空间布局

构建“一心两廊、两轴三片区”的产业空间格局

一心两廊

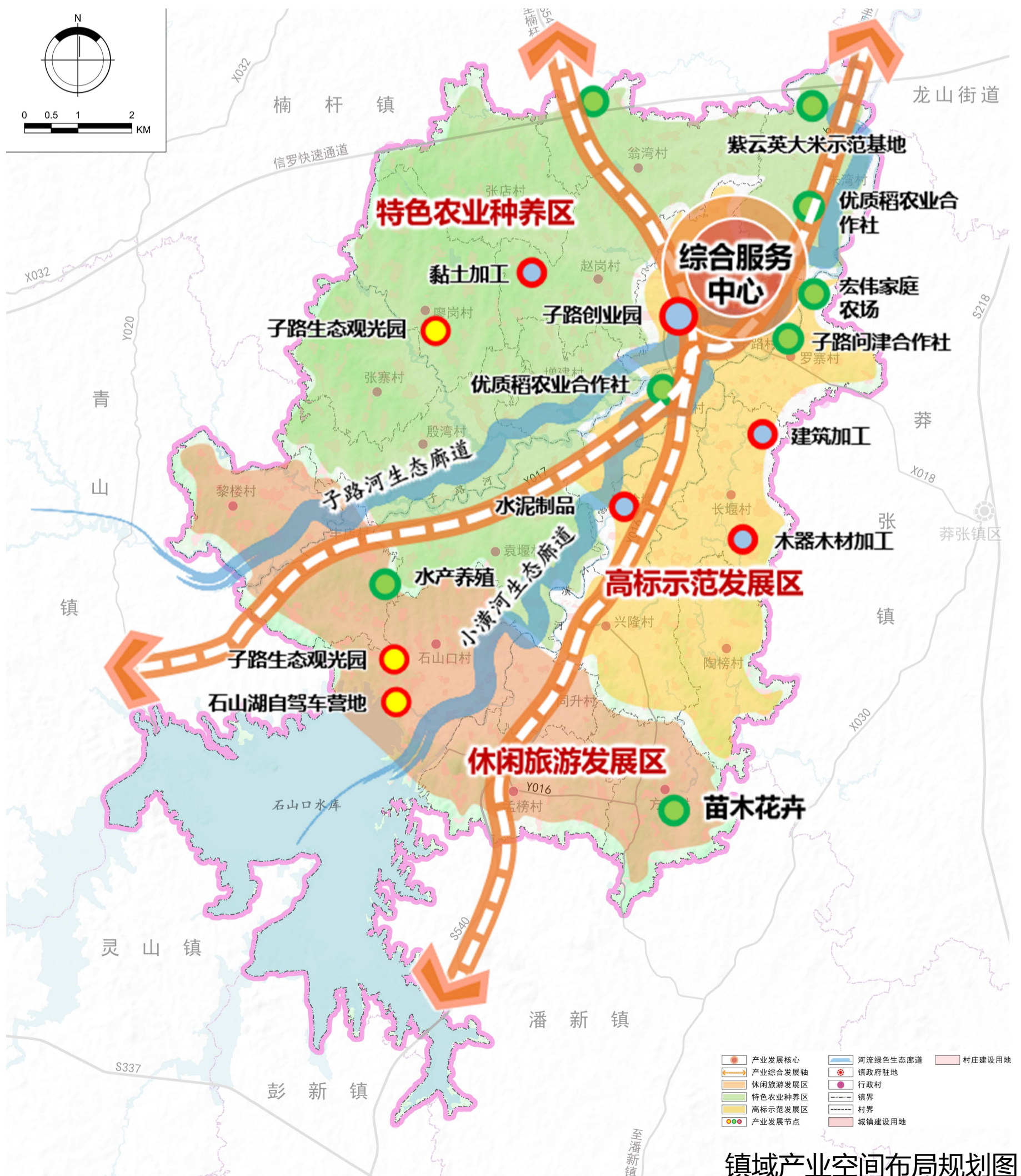
综合服务中心、子路河生态廊道 + 小潢河生态廊道

两轴

产业发展主轴 + 产业发展次轴

三片区

高标示范发展区、特色农业种养区、休闲旅游发展区



镇域产业空间布局规划图

3.9 自然资源保护与利用

耕地资源

严格落实耕地占补平衡，切实做到数量平衡、质量平衡、产能平衡。全方位夯实粮食安全根基，强化藏粮于地、藏粮于技的物质基础。完成高标准农田新建和改造提升任务。

林地资源

推动坡地退耕、生态脆弱区、生态重要性区域内用地向林地地类补充。进行林业结构优化，推动公益林、天然林保护工程建设。

水资源

强化对全域水源的保护，统筹考虑水土流失防治和人居环境改善。深入实施节水行动，推进水体污染治理，实现水质环境改善。

建设用地

持续优化城镇建设用地空间结构和布局，坚持以用为先的原则。挖潜村庄建设用地，优先保障农民居住、乡村基础设施、公共服务空间和产业用地需求。



3.10 土地综合整治与生态修复

统筹山水林田湖草系统治理，推进全域土地综合整治

农用地整治

开展高标准农田建设，提升耕地质量、提高耕地集中连片度。

建设用地整治

以农村宅基地、工矿废弃地及其他低效闲置建设用地为重点，有序开展整治。

宜耕后备资源开发

适度开发未利用地，大力补充耕地，实现生产、生活、生态并举，促进土地资源可持续利用。

水环境生态修复

通过水系连通、调蓄工程以及湿地工程的实施，实现水质稳定达标、生态需水基本满足。

人居环境整治

深入落实乡村绿化美化行动，改善村庄公共环境，优化村庄生产生活空间。

生物多样性保护

保护和维持自然保护区等现有的核心生境，建设生态廊道，连通生物多样性网络。

石山口水库



04

完善支撑体系

- 4.1 构建畅达高效的交通网络体系
- 4.2 完善优质均衡的公共服务体系
- 4.3 建设安全韧性的基础设施体系



4.2 完善优质均衡的公共服务体系

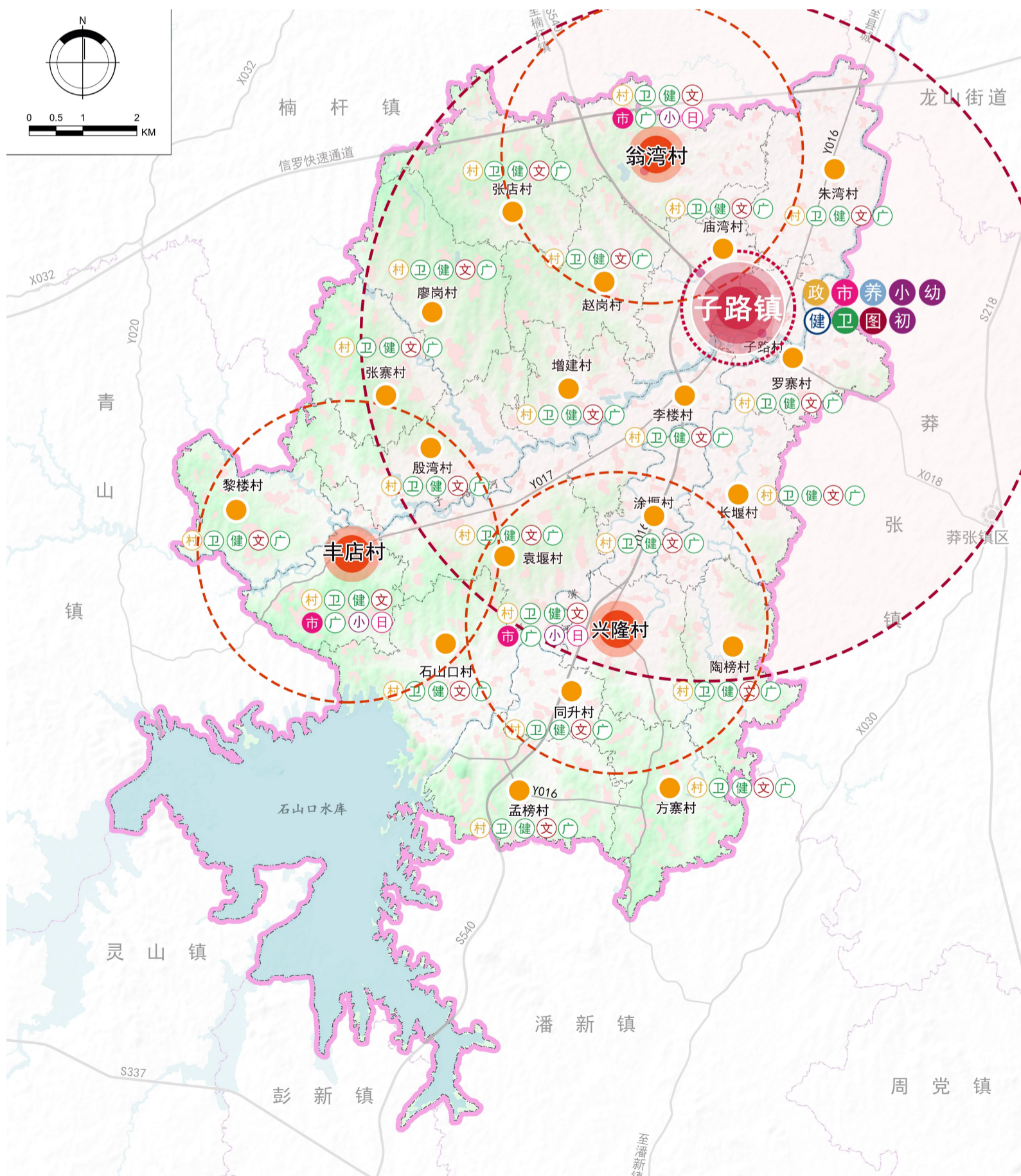
建立“镇域—中心村—基层村或自然村”组成的三级公共服务体系



镇域：以相对集中的中小型的设施为依托的功能版块。

中心村：为自身和周边乡村提供基本公共服务。

基层村：结合地形和居住点区域划分，鼓励打破行政界线提供公共服务。



4.3 建设安全韧性的基础设施体系



供水系统

城乡供水设施延伸管网向周边村庄辐射供水，并同时加快供水管网及配套设施建设，扩大供水管网辐射范围，建设安全高效的供水体系，提高镇域供水保障。



排水系统

因地制宜，分批分级推动雨污分流制改造；集散结合、适当集中，灵活布局污水处理设施；践行海绵城市建设理念，构建韧性安全的综合排涝体系。



环卫系统

推动全流程精细化垃圾分类，打造“村收集，镇转运，县处理”的垃圾收运体系。



能源系统

优化能源结构，提升可再生能源利用率。提升供电可靠率，鼓励风光等可再生能源发电，推广充电站布局。



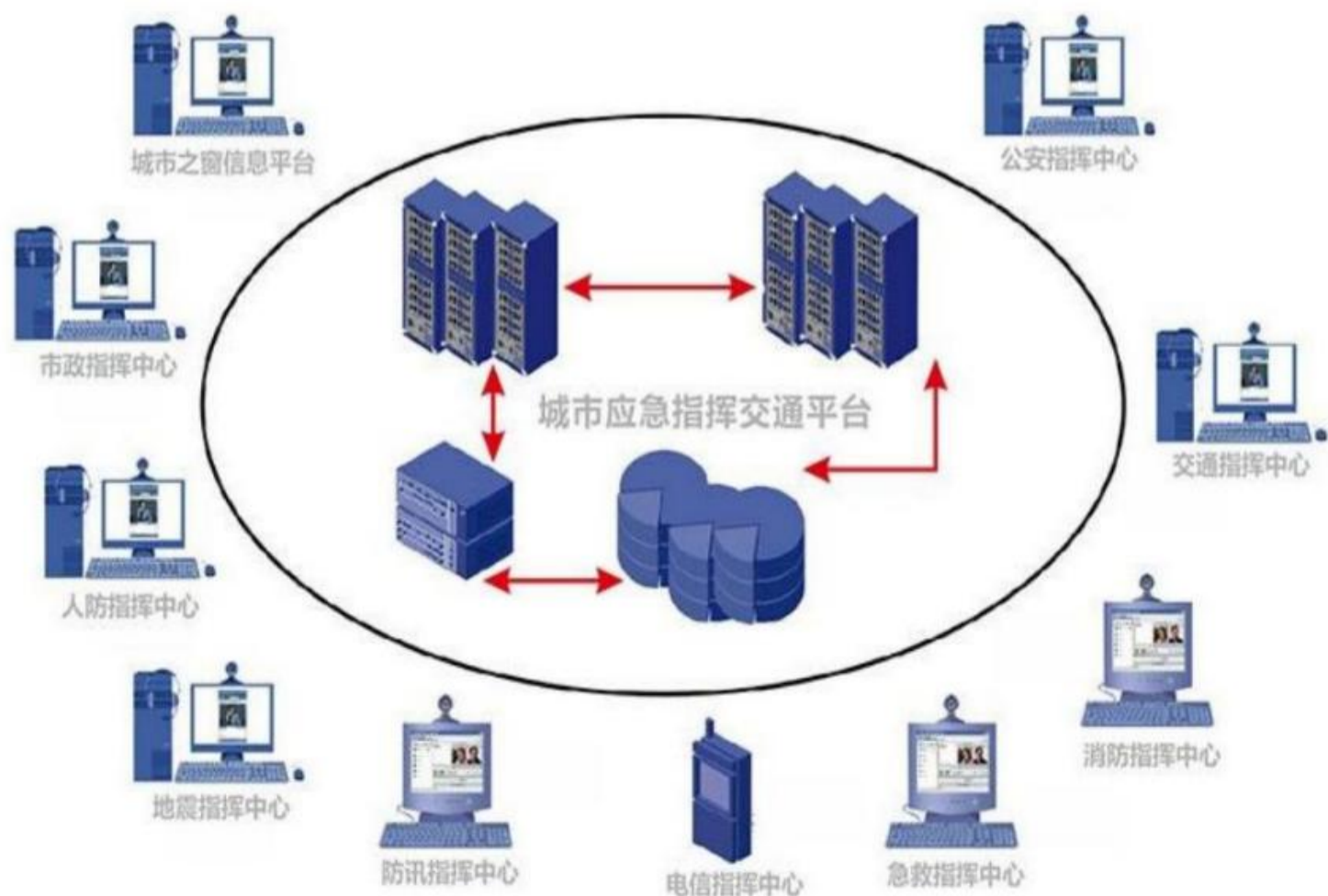
信息基础设施

聚力深耕5G基础设施，完善通信骨干网建设，积极布局数据中心及节点建设。搭建快递分拣中心，优化邮政线路，实现“村村通快递”，提高居民幸福感。



综合防灾

识别避让各类灾害风险，划定地质灾害重点防治区，综合提升防洪、人防等设防标准。重点加强公共医疗服务、防洪排涝、抗震防灾、消防人防等体系建设，全面提升城市应急防御体系能力。



05

文化传承，彰显城乡特色风貌

5.1 保护传承历史文化

5.2 彰显城乡特色风貌



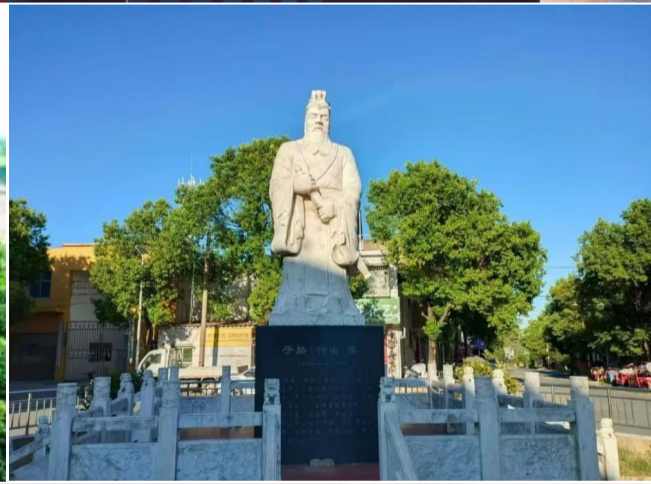
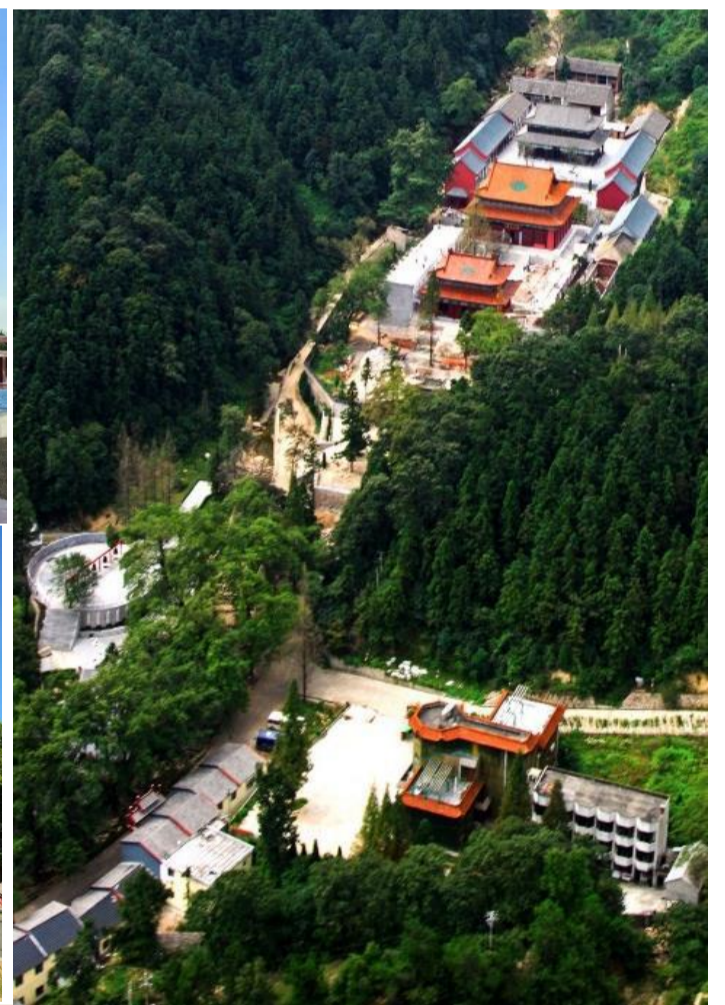
5.1 保护传承历史文化

彰显四大魅力文化

- 红色文化
- 历史文化
- 生态文化
- 民俗文化



名称	级别	类别
陶塋墓	县级	古墓葬
长堰前山墓	县级	古墓葬
小长堰遗址	县级	古遗址
涂堰遗址	县级	古遗址
黎楼乡苏维埃政府旧址	县级	古遗址
张秦王坟墓葬	县级	古墓葬
寨山遗址	县级	古墓葬
子路问津处遗址	新发现	古遗址
子路泄洪闸	新发现	近现代重要史迹及代表性建筑
石山口水库大坝	新发现	近现代重要史迹及代表性建筑
陈氏族规碑	新发现	石窟寺及石刻



5.2 彰显城乡特色风貌

坚持“系统构建、重点彰显”，建设山水宜居康养子路



田园



河流



城镇

提出全域山水人文格局的空间形态引导和管控原则，对滨水地区等城市特色景观地区提出有针对性的管控要求



丘陵田园风貌区



秀水人文风貌区



现代城镇风貌区

06

集约高效，营建宜居美丽城镇

6.1 优化镇区空间布局

6.2 提升公共服务设施水平

6.3 构建镇区绿地景观结构



6.1 优化镇区空间布局

布局合理的功能支撑城镇发展

商贸引领



产业振兴



品质宜居



体现现代生活方式，打造幸福宜居社区

打造农副产品加工、物流仓储基地

产业振兴

品质宜居

商贸引领

依托现状商贸街，提供购物、休闲空间，形成便捷、舒适的生活服务空间

李楼村

子路水库

庙湾村

子路村

子路镇

罗河

X018

Y016

6.2 提升公共服务设施水平

◆构建优质特色的多层次城镇服务体系

践行“人民城市为人民”的理念，建立“城镇-社区”两级公共服务设施体系，建设全年龄友好的社区生活圈。

幼有善育 学有优教



扩充优质普惠的学前教育，实施城乡学校优化布局五年行动计划，推进落实“小学集镇化、初中城区化”，促进融合发展的职业教育建成教育信息化示范区。



文有悦享

构建“品质共享”文旅公共服务体系，精准满足人民群众需求。



体有康达

完善全民健身公共服务体系，以提升品质为目标，构建高标准、内容完备、惠及全民的服务体系。



病有良医

推进高质量均衡发展，提升医疗救治能力，推进区域医疗中心建设。



老有颐养

完善基础养老保障体系，提高全域养老服务能力。创新医疗养老融合模式，完善医养结合服务机制。



6.3 构建镇区绿地景观结构

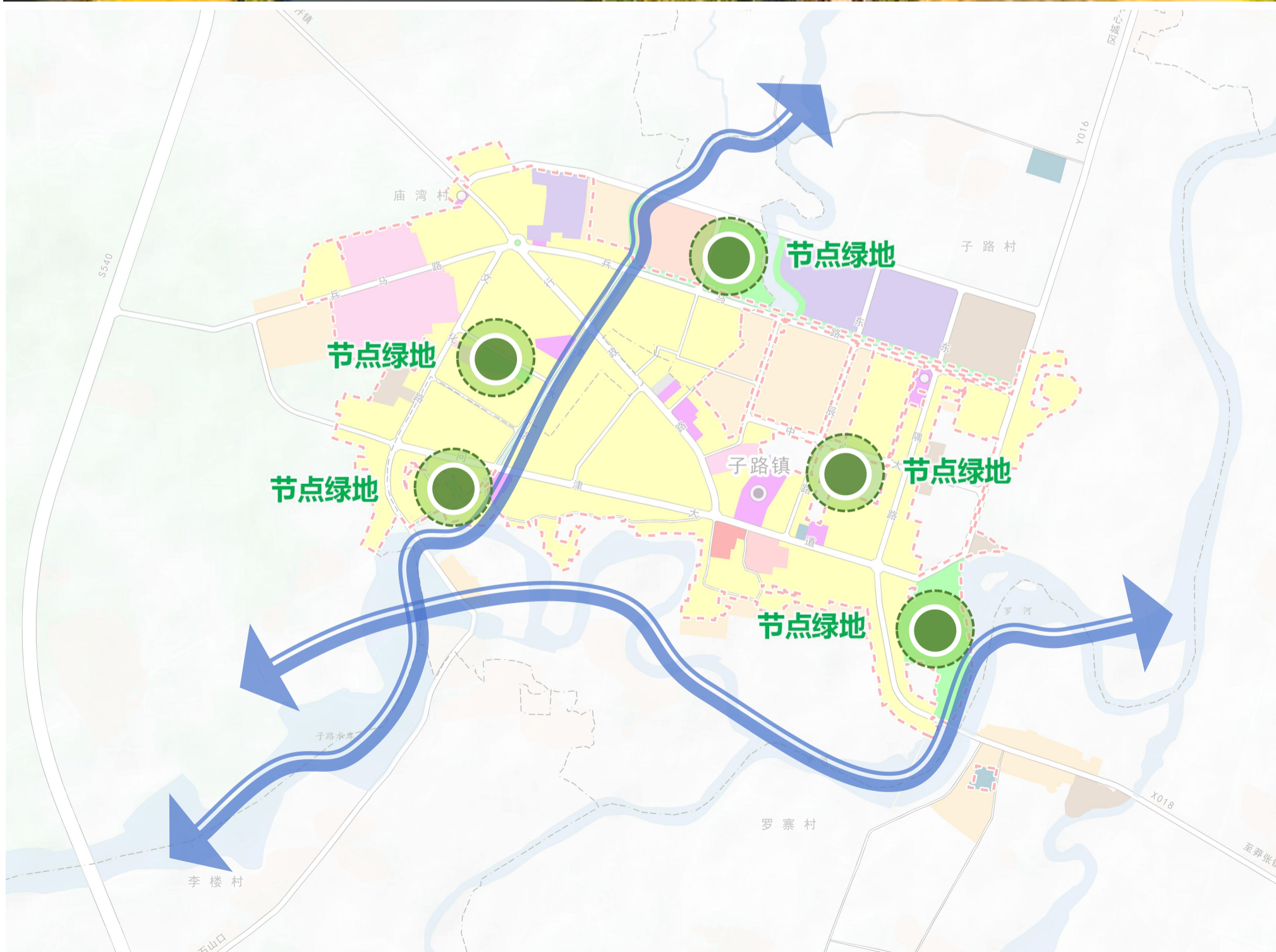
◆构建“两带、多点”的绿地景观结构

两廊

镇区内的小潢河、津水河两条河流形成的绿地生态景观带

多点

镇区内部结合开敞空间及水体建设的带状公园绿地和居住社区公园绿地



07

规划传导与实施保障

7.1 强化规划传导

7.2 保障近期项目实施

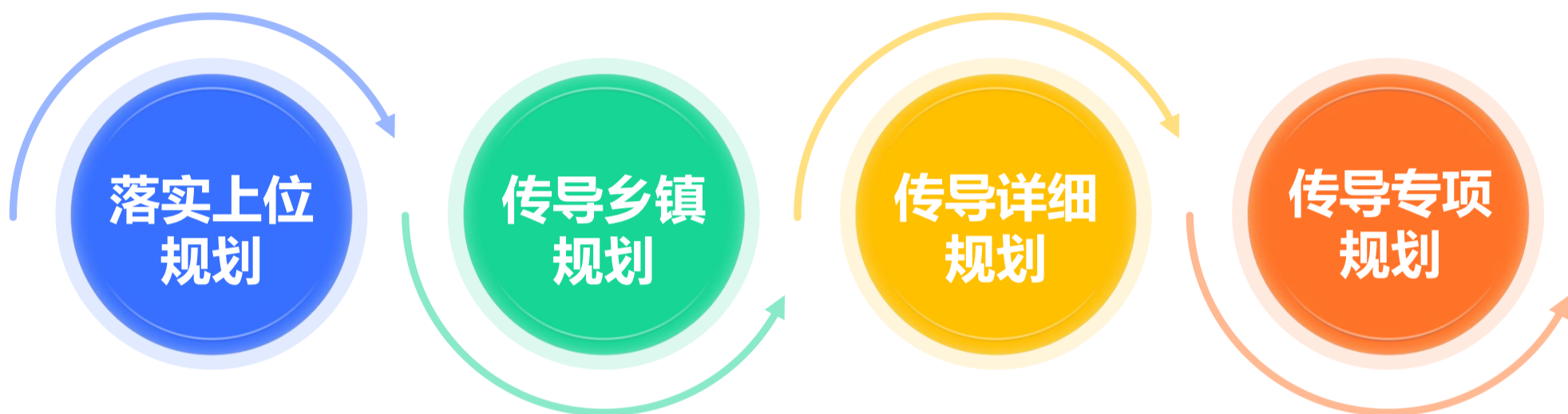
7.3 实施保障机制



7.1 强化规划传导

明确规划传导落实

构建贯穿规划编制——实施——监管全过程的纵向和横向传导实施机制。



7.2 保障近期项目实施



7.3 实施保障机制



建立信息平台



实施监督机制



公众参与机制

罗山县子路镇国土空间总体规划（2021-2035年）

热切期待您的建议和意见！

一、公示时间

2025年9月1日-2025年9月30日，为期30天

二、公示渠道

罗山县人民政府网站

<http://www.luoshan.gov.cn/>

三、公众意见提交途径

邮寄地址：罗山县灵山大道南段罗山县自然资源局

邮编：464200

电子邮箱：guihuagu201@sina.com

电话：0376-2123658

部分图片来源于网络，如涉及版权问题，

请与罗山县自然资源局联系