

罗山县周党镇国土空间总体规划 (2021-2035年)



周党

【公众征求意见稿】

周党镇人民政府

2025年09月

本材料数据与内容以最终批复为准

前言

Preface

罗山县周党镇国土空间总体规划

(2021-2035年)

周党镇位于罗山县东南部，距县城34公里，东与光山隔河相望，北与莽张接壤，西与潘新、山店相邻，南与定远接壤，是罗山县的第一大镇。该镇是全国重点镇、全省十佳名镇。周党也是国家非物质文化遗产罗山皮影戏传承基地，境内有著名的油盐罐风景区，其主峰薄刀岭海拔316.3米，景区有神仙床、乌龟石等自然景观，有着极高的旅游开发价值。周党镇镇域南北向有安罗高速，并在镇区北设有高速出入口。镇域范围内南北向有省道218，东西向有省道337，交通便利，区位优势明显。周党镇镇域面积122.81平方公里，下辖4个居委会，19个行政村。2020年常住人口2.97万人。

《罗山县周党镇国土空间总体规划（2021-2035年）》（以下简称《规划》）以习近平新时代中国特色社会主义思想为指导，全面贯彻党的二十大会议精神，紧密围绕“五位一体”总体布局和“四个全面”战略部署，牢记习近平总书记视察信阳时提出“两个更好”的殷殷嘱托：“吃水不忘掘井人。我们绝不能忘记革命先烈，绝不能忘记老区人民，要把革命老区建设得更好，让老区人民过上更好生活。”落实中央和省委、市委决策部署。立足新发展阶段，全面贯彻新发展理念，融入新发展格局，统筹发展和安全，落实区域协调发展战略、区域重大战略、主体功能区战略、新型城镇化战略。

《规划》是对信阳市、罗山县国土空间总体规划和相关上位规划的细化落实，是镇域国土空间开发、保护、利用、修复作出的综合部署和具体安排，是编制详细规划和实施国土空间用途管制的基本依据。

目前，《规划》已形成草案，希望社会各界充分参与到周党镇国土空间开发保护的行动之中，积极建言献策，共创富强、美丽、幸福周党！

目录

comtents

01 规划总则

02 发展定位与目标

03 优化总体格局

04 自然资源保护利用与整治修复

05 完善支撑体系

06 文化传承，彰显城乡特色风貌

07 集约高效，营建宜居美丽城镇

08 规划传导与实施保障



罗山县周党镇国土空间总体规划

01

规划总则

1.1 指导思想

1.2 规划原则

1.3 规划范围与期限

1.1 指导思想

以习近平新时代中国特色社会主义思想为指导，全面贯彻落实党的二十大和二十届二中、三中全会精神，深入落实“五位一体”总体布局和“四个全面”战略布局，以绿色发展和高质量发展为主线，坚持以人民为中心，坚持新发展理念，坚持底线思维，切实发挥国土空间规划的战略引领和刚性管控作用，提升国土空间品质和利用效率，全面提高国土空间治理能力。系统推进产业转型升级、公共服务配套等要素科学规划布局，着力构建全域统筹、功能互补、集约高效的国土空间开发保护新格局，持续推动周党镇经济社会高质量发展。

1.2 规划原则

底线约束、节约集约

以人为本、注重品质

城乡融合、绿色发展

聚焦问题、分类施策

因地制宜、突出特色

1.3 规划范围与期限

规划范围

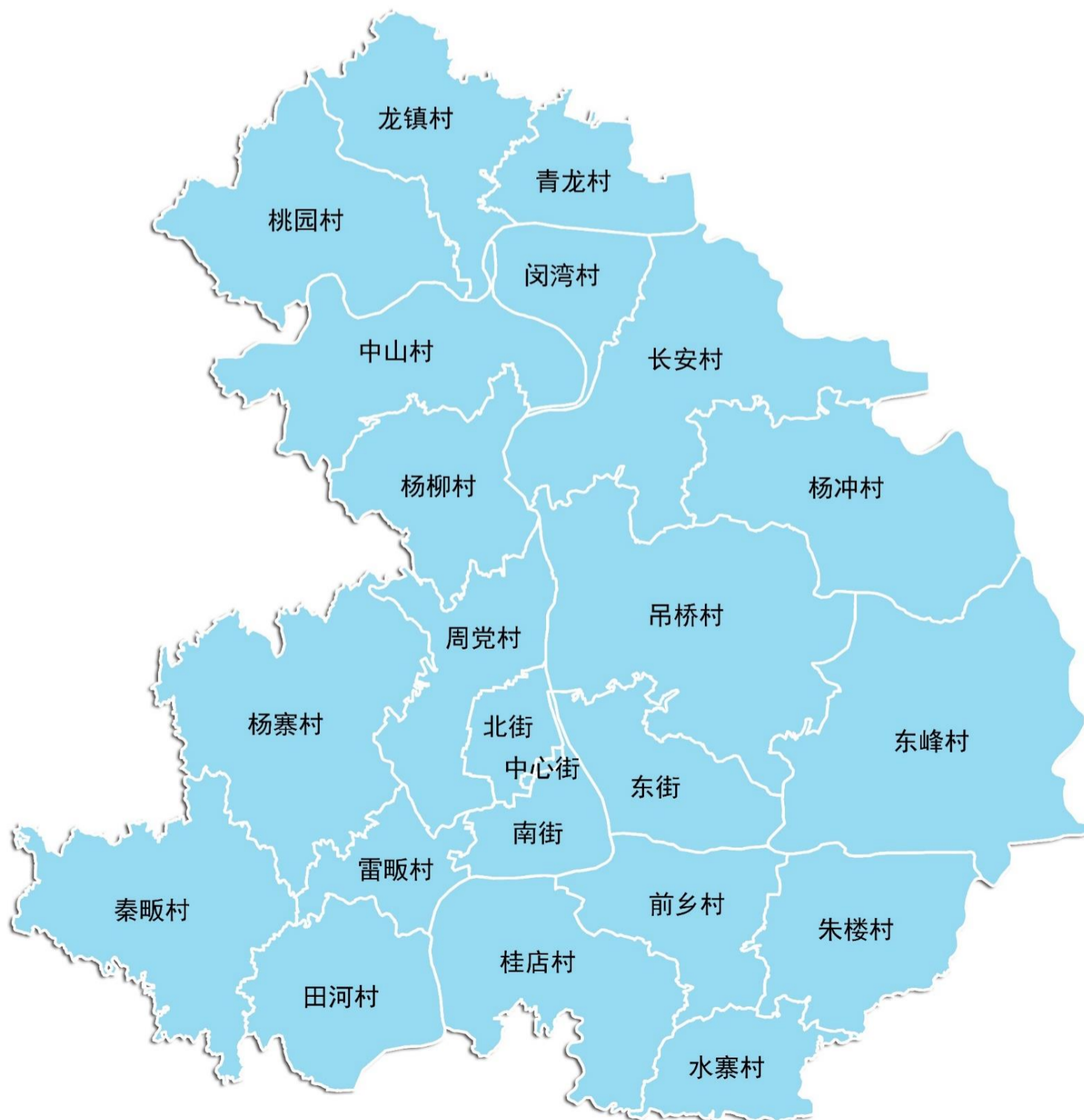
周党镇镇域行政范围包含桂店村、水寨村、朱楼村、前乡村、田河村、周党村、杨柳村、雷畎村、秦畎村、吊桥村、杨寨村、闵湾村、青龙村、龙镇村、桃园村、中山村、长安村、杨冲村、东峰村等19个村委会和东街、北街、南街、中心街4个居委会。

全镇域面积122.81平方公里。

规划期限

规划期限：2021-2035年

近期至2025年，远期至2035年，远景展望至2050年



罗山县周党镇国土空间总体规划

02

发展定位与目标

2.1 发展定位

2.2 规划目标



2.1 发展定位

规划落实功能定位并进一步细化，周党镇定位为——

以“新驿站经济”为主导，强化山水资源特色的 罗山县南部中心 商贸物流服务中心 南部农产品加工、冷链物流重要开放窗口



罗山县南部中心

- 加强周党镇中心镇基础设施建设，加大镇区提升改造力度，走内涵式城镇发展道路，进一步提高集聚水平，增强其对其他一般乡镇的引领带动作用。

商贸物流服务中心

- 发挥联南贯北、承东启西的交通区位优势，借助周党镇商贸物流园项目，建设高水平智慧物流园区，推动交通区位优势转化为枢纽经济优势。



南部农产品加工、冷链物流重要开放窗口

- 周党镇以粮油和茶叶为特色，巩固提升农副食品加工产业。打造县域南部农产品加工、冷链物流重要开放窗口，与中心城区遥相呼应，与灵山镇、铁铺镇文化旅游服务职能互补，共建全域一体化经济增长极。

2.2 规划目标

2025年

周党镇全面落地三条空间管制控制线；建立各级生态功能区保护和修复体系；优化农业产业格局，落实耕地保护指标；显著提升产镇融合度，基本奠定充满活力的城乡发展格局；明显提高国土空间的保护、利用、治理和修复水平。

2035年

周党镇基本实现国土空间治理体系和治理能力现代化，形成生产空间集约高效、生活空间宜居适度、生态空间地绿水秀，安全和谐、开放高效、魅力品质的国土空间格局，建成罗山县南部中心，商贸物流服务中心，南部农产品加工、冷链物流重要开放窗口。

2050年

周党镇全面实现社会主义现代化，经济建设、政治建设、文化建设、社会建设、生态文明建设水平全面提升，全面融入罗山县发展格局，区域地位进一步提升，基本实现全镇人民共同富裕，人民将享有更加幸福安康的生活。

03

优化总体格局

3.1 国土空间开发保护总体格局

3.2 严格落实三条控制线

3.3 保障优质现代的农业格局

3.4 维育山青水秀的生态格局

3.5 构建集约高效的城镇格局

3.6 构建有序发展的村庄布局

3.7 优化全域产业空间布局

3.8 科学划定国土空间规划分区

3.1 国土空间开发保护总体格局

构建“一核两轴，一带四区”的总体格局



一心

以镇区打造罗山县域东南部政治、文化、综合服务核心，引领罗山县东南部乡镇社会经济高质量发展



两轴

省道218南北向综合发展轴
省道337特色城镇发展轴



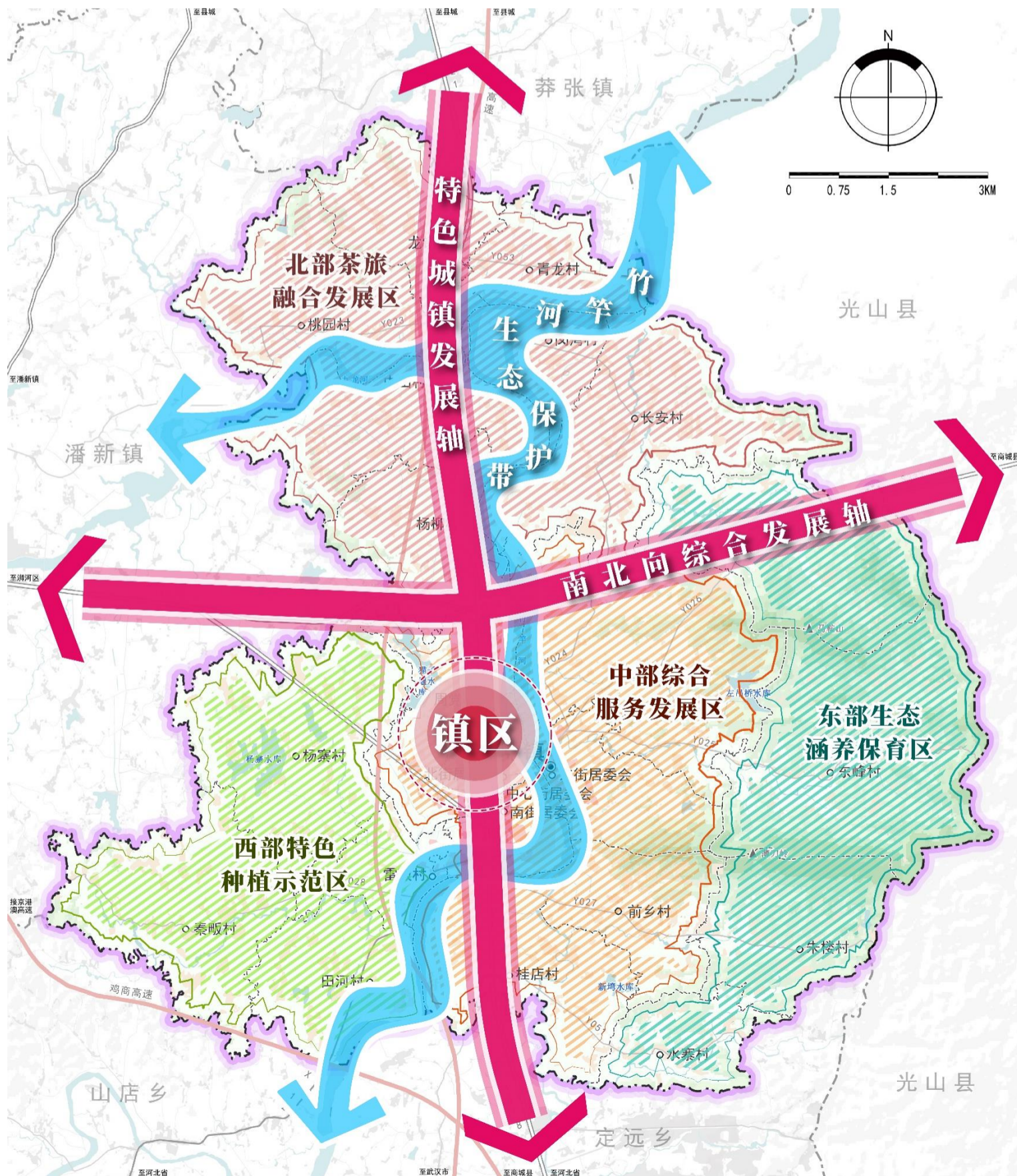
一带

竹竿河生态保护带



四区

北部茶旅融合发展区、中部综合服务核心区
西部特色种植示范区、东部生态涵养保护区



镇域国土空间总体格局规划图

3.2 严格落实三条控制线

坚持底线思维，严格落实三条控制线



严格保护耕地和永久基本农田



严格落实罗山县下达的耕地和永久基本农田保护任务，周党镇落实耕地保有量4647.74公顷，永久基本农田面积4271.13公顷。



巩固落实生态保护红线



维系区域生态安全底线，保护生态功能的系统性和完整性。周党镇镇域范围内不涉及生态保护红线。



合理落实城镇开发边界



结合城镇发展定位，统筹城镇发展需求，优先保障重点发展板块和重点项目建设，周党镇落实罗山县下达的城镇开发边界面积232.58公顷。

3.3 保障优质现代的农业格局

构建“一轴、四区、多点”的现代化农业生产空间

一轴

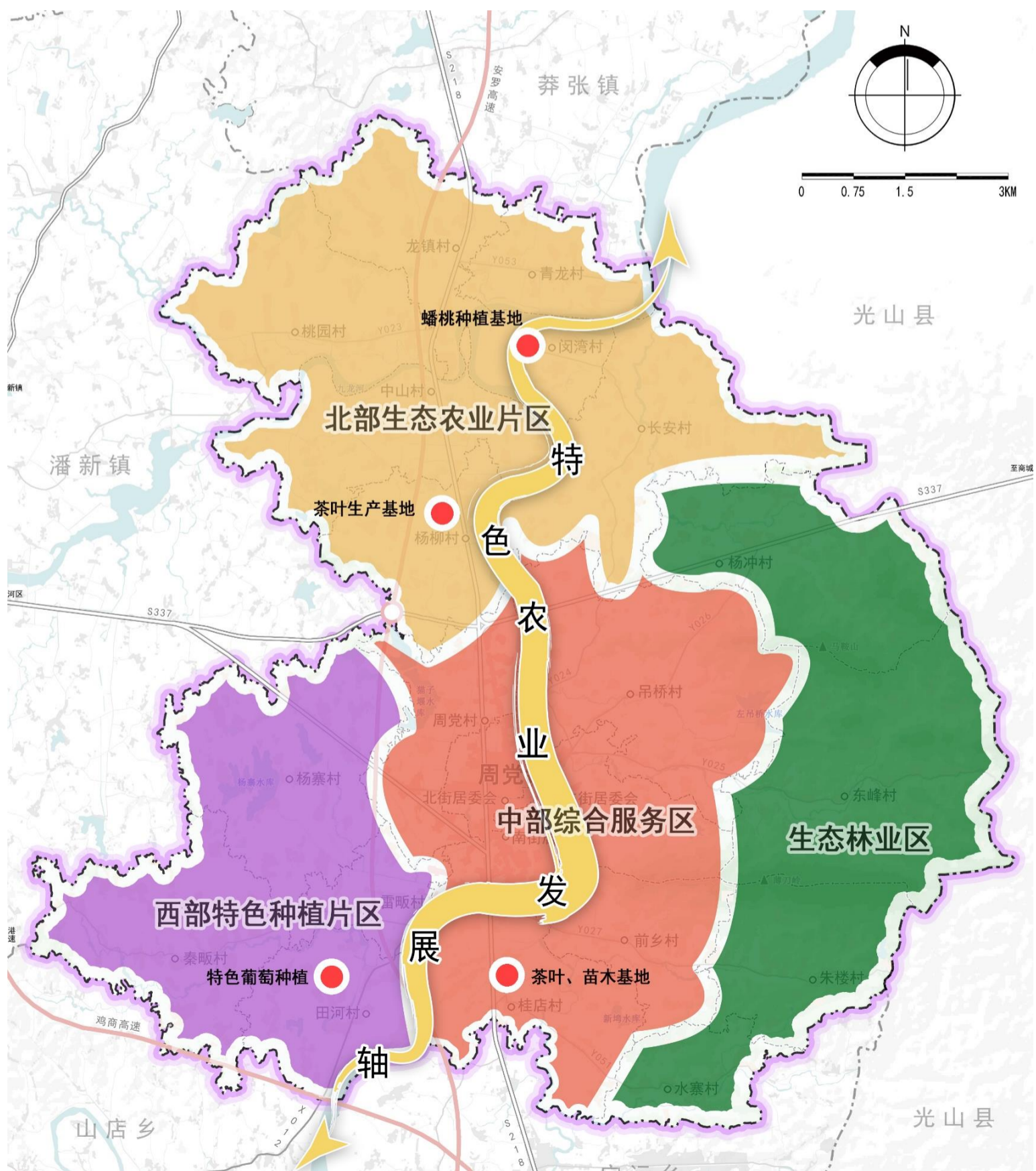
沿竹竿河特色农业发展带

多点

建设精品草莓采摘园、
蟠桃种植基地、
茶叶苗木基地等

四区

高效农业种植片区
生态休闲农业片区
特色种植农业片区
和农业综合服务片区



镇域农业空间规划图

3.4 维育山青水秀的生态格局

锚固“一带、四点、多廊道”的生态格局

一带

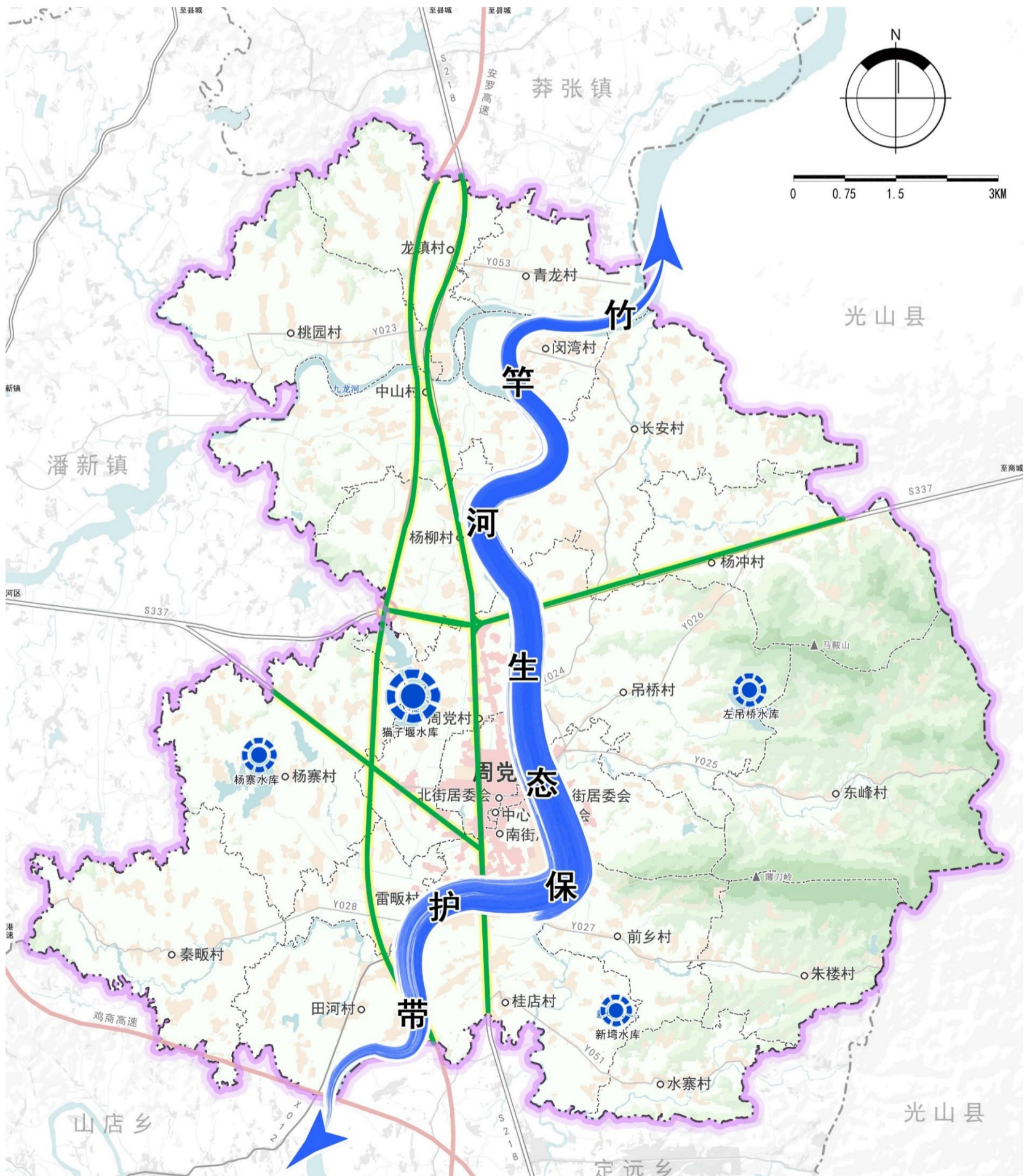
建设竹竿河生态
保护带。突出水源涵
养与生态保育功能

四点

加大对猫子堰水库、杨寨
水库、左吊桥水库和新塆水库
的保护力度，强化水库的生态
节点作用

多廊道

打通安罗高速、
S218、S337等重要交
通生态廊道



镇域生态保护系统规划图

3.5 构建集约高效的城镇格局

“镇区—中心村—一般村”的城镇空间格局

镇区

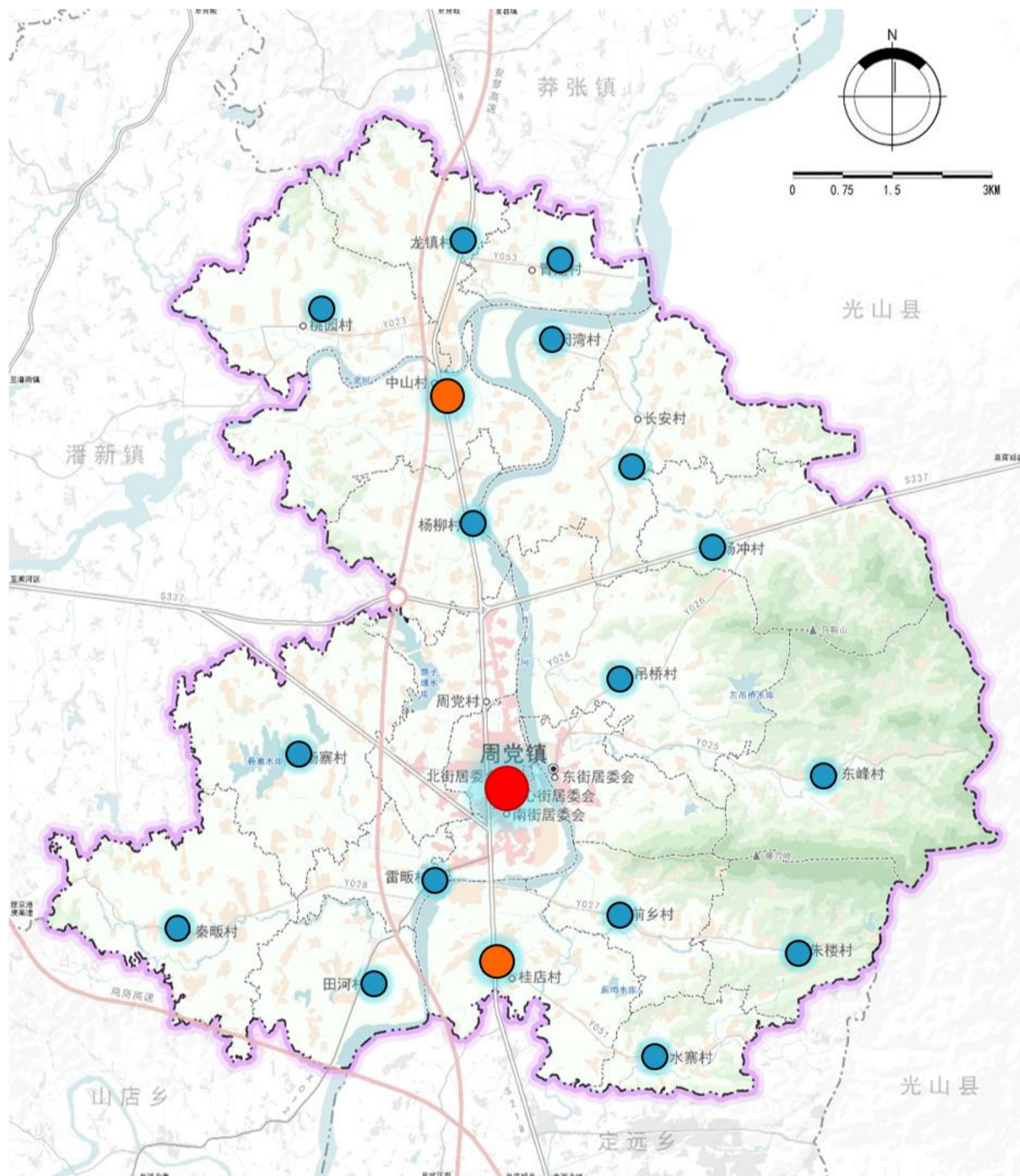
镇政府驻地

中心村

2个：中山村和桂店村

一般村

16个：周党村、杨柳村，杨寨村，东峰村、雷畝村、秦畝村、水寨村、前乡村、吊桥村、朱楼村、长安村、闵湾村、青龙村、桃园村、龙镇村、杨冲村、田河村。



3.6 构建有序发展的村庄布局

结合周党镇村庄实际，精准分类引导落实4种乡村发展类型

**集聚提升类
(3个)**

龙镇村、杨柳村、长安村
引导人口和零散村路集聚，完善和提升公共基础设施配套

**城郊融合类
(5个)**

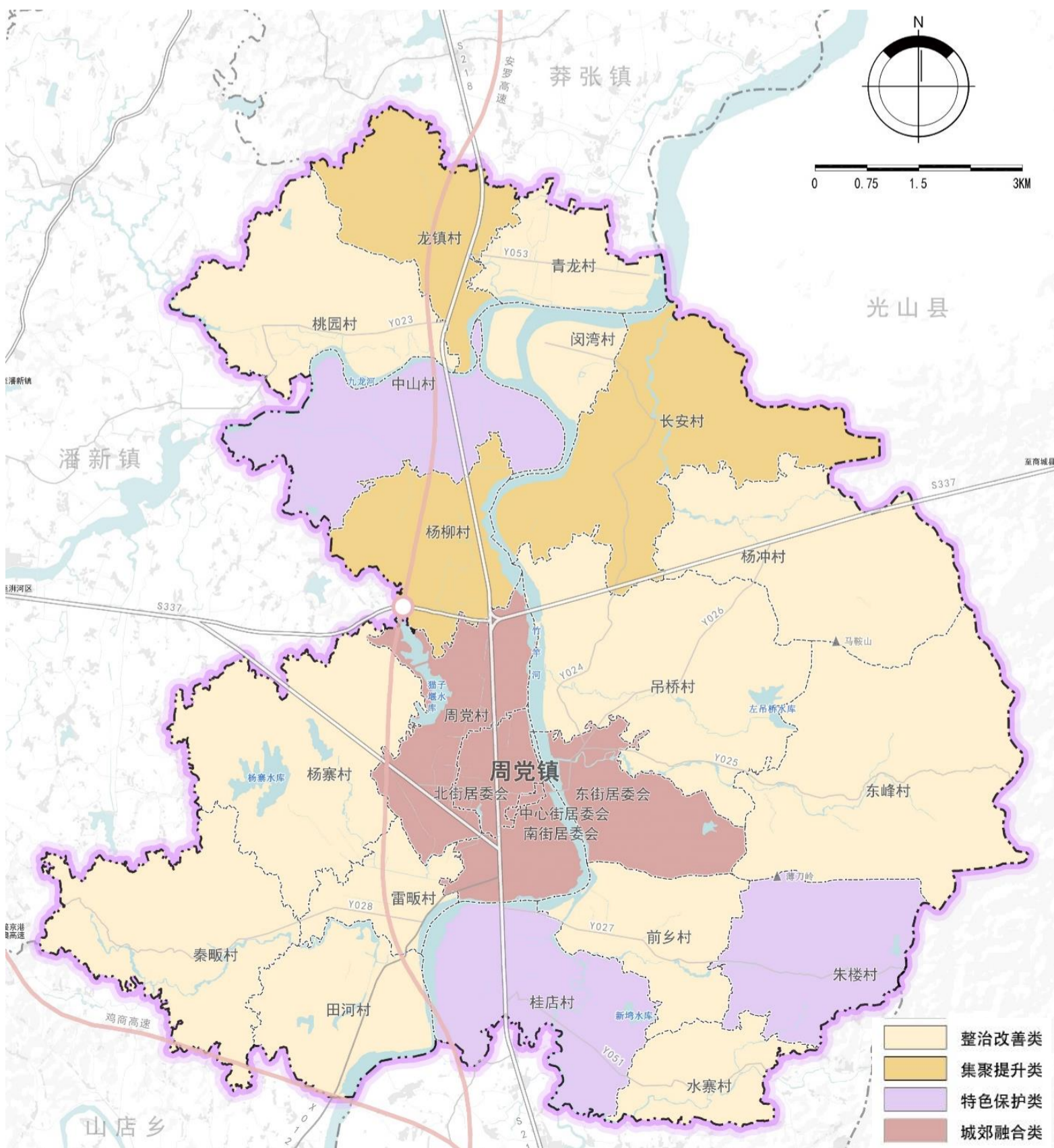
周党村、北街居委会、东街居委会、中心街居委会、南街居委会
按照城镇集中统一管理，加大存量低效土地盘活力度

**特色保护类
(3个)**

中山村、桂店村、朱楼村
保护村庄完整性，发展乡村特色旅游

**整治改善类
(12个)**

桃园、青龙、闵湾、杨寨、秦畎、田河、雷畎、吊桥、杨冲、东峰、前乡、水寨
加强村庄人居环境整治，按照实际需求配置服务设施



镇域村庄布局规划图

3.7 优化全域产业空间布局

按照“一核·一带·五区·多点”的产业空间布局体系

一核

周党镇区
旅游综合服务核心

一带

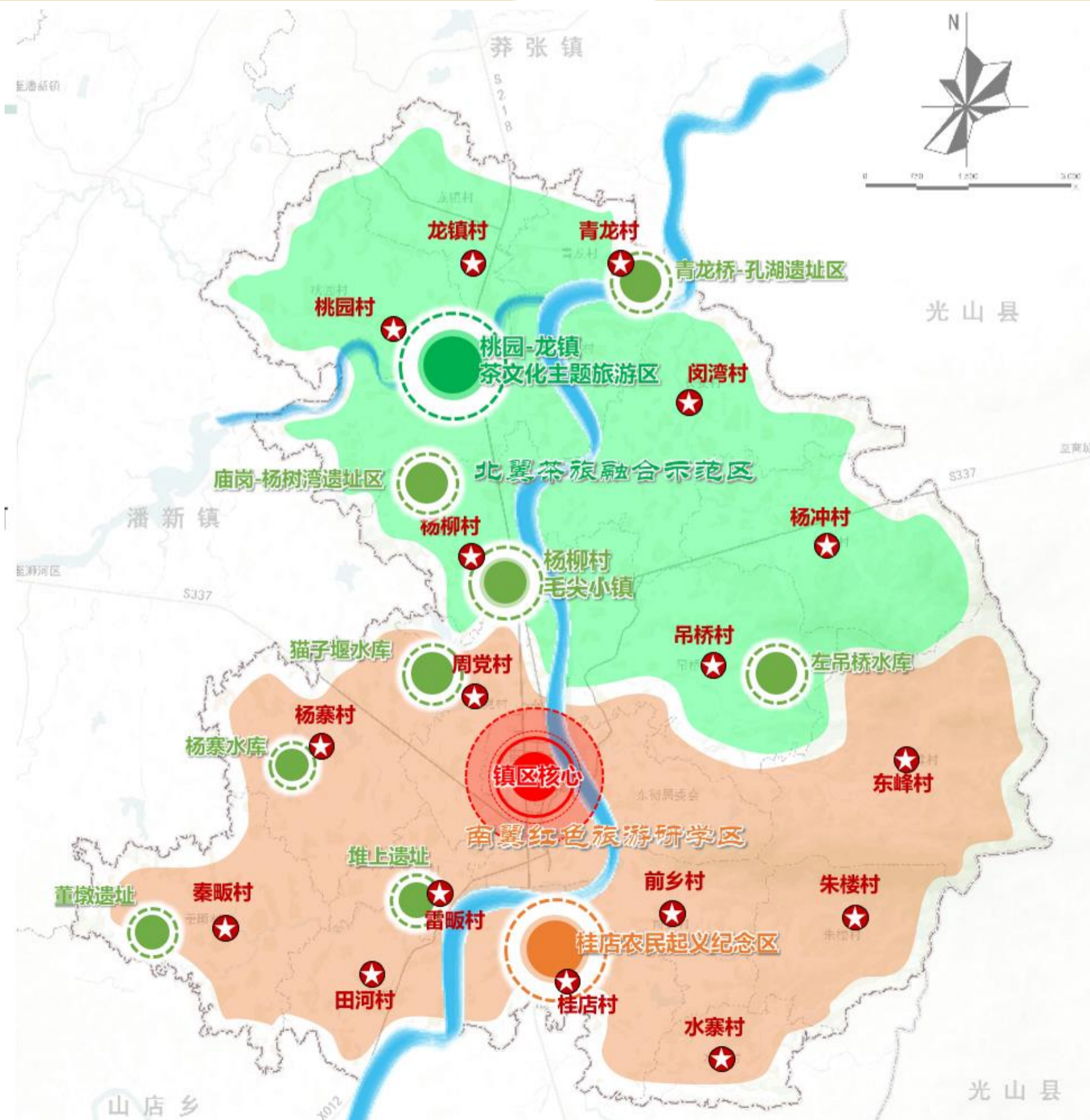
竹竿河优质粮油种植带

五区

茶旅融合区、粮油种植区
稻菜轮作区、生态育林区
水产养殖区

多点

种植基地节点
养殖基地节点
文旅景观节点



镇域产业空间布局规划图

3.8 科学划定国土空间规划分区

农田保护区

在永久基本农田相对集中的区域划定农田保护区。

乡村发展区

为满足农林牧渔等农业发展以及农民集中生活和生产配套为主的区域。分为一般农业区、村庄建设区、林业发展区三个二级类。

城镇发展区

城镇发展区为城镇开发边界围合的范围，是城镇集中开发建设并可满足城镇生产、生活的区域。



镇域规划分区图

罗山县周党镇国土空间总体规划

04

自然资源保护利用 与整治修复

4.1 自然资源保护与利用

4.2 土地综合整治与生态修复



4.1 自然资源保护与利用

1

耕地资源保护与利用



全方位夯实粮食安全根基，强化藏粮于地、藏粮于技的物质基础。完成高标准农田新建和改造提升任务。

2

建设用地资源保护与利用

持续优化城镇建设用地空间结构和布局，坚持以用为先的原则。

挖潜村庄建设用地，优先保障农民居住、乡村基础设施、公共服务空间和产业用地需求。



3

水资源保护与利用



强化对全域水源的保护，统筹考虑水土流失防治和人居环境改善。

深入实施节水行动，推进水体污染治理，实现水质环境改善。

4.2 土地综合整治与生态修复

统筹山水林田湖草系统治理，推进全域土地综合整治

农用地整治

开展高标准农田建设，提升耕地质量、提高耕地集中连片度。

建设用地整治

以农村宅基地、工矿废弃地及其他低效闲置建设用地为重点，有序开展整治。

宜耕后备资源开发

适度开发未利用地，大力补充耕地，实现生产、生活、生态并举，促进土地资源可持续利用。

水环境生态修复

实现生态水系廊道融合贯通，维护水生态系统良性循环。

人居环境整治

深入落实乡村绿化美化行动，改善村庄公共环境，优化村庄生产生活空间。

矿山环境治理修复

对历史遗留矿山进行生态修复，改善矿区生态环境，加快绿色矿山建设。



罗山县周党镇国土空间总体规划

05

完善支撑体系

5.1 构建畅达高效的交通网络体系

5.2 完善优质均衡的公共服务体系

5.3 建设安全韧性的基础设施体系



5.1 构建畅达高效的交通网络体系

构建“内通外达”的综合交通体系
加强与区域通道的对接，拓展交通辐射范围



高速公路

“一纵”
安罗高速公路
镇区北设有一处
高速出入口



省道

“一横一纵”
一横：省道337
一纵：省道218



县乡道

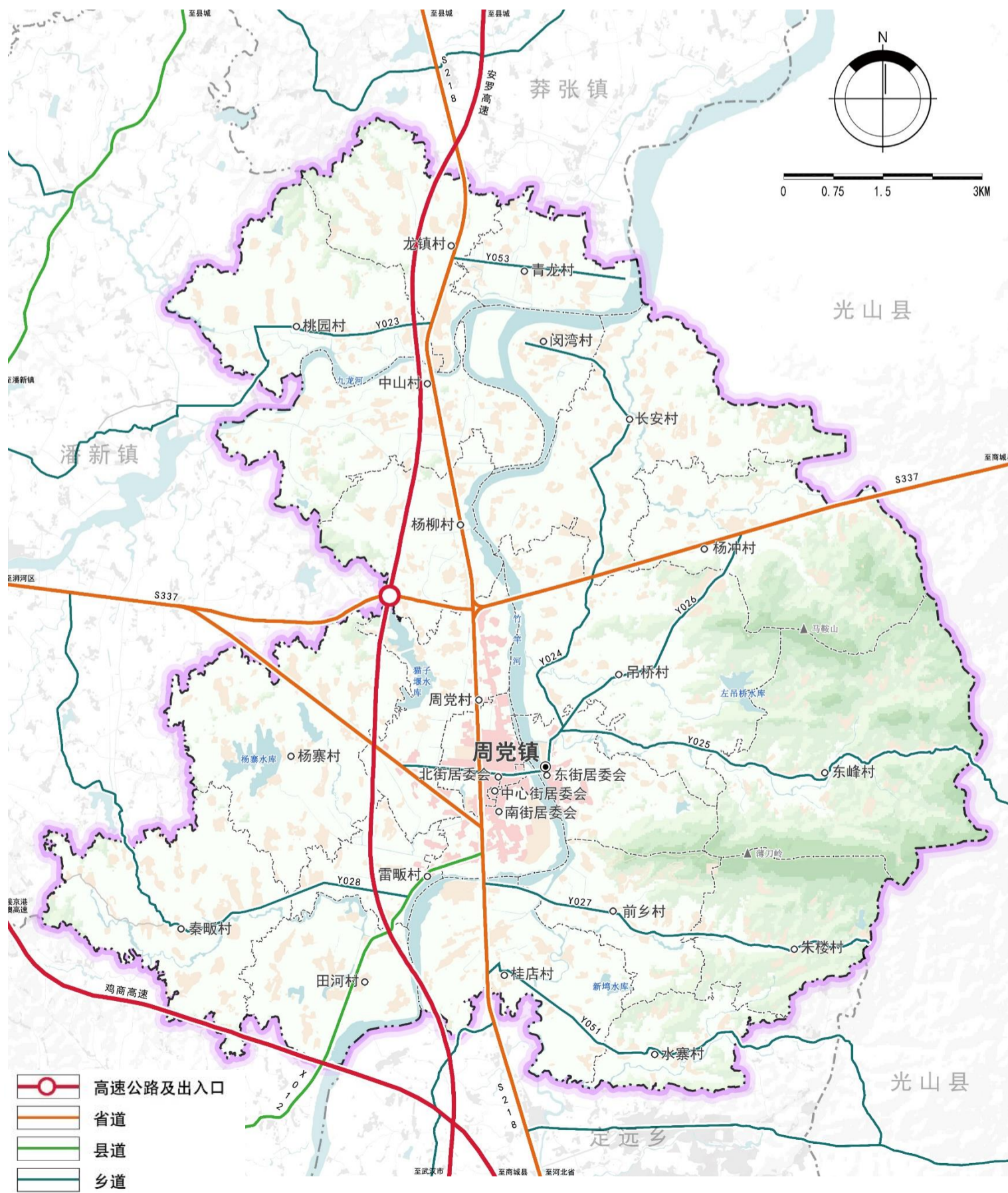
着力改善乡村道路状况，提升道路质量和通行能力，更好的服务



客运公交

新建周党镇镇区客运站一处。至2035年，客运站达到三级站标准

镇域综合交通体系规划图



5.3 建设安全韧性的基础设施体系



给水 构建城乡一体、覆盖周党镇域的供水体系，保障应急水源，建设节水型社会



燃气 推进居民生活和工业生产天然气使用，改善周党能源结构。



排水 完善污水处理体系，推进污水处理效能提升。排水工程采用雨、污水分流制



电力 完善保障有力的供电系统，增强区域电力供应，建设适应周党镇全镇经济社会发展需求，与镇区及辖区各行政村建设需求相协调的安全稳定的供电网络。



环卫 2035年，生活垃圾分类收集达到100%；垃圾清运机械化程度达到95%；优化和完善公共厕所布局；垃圾清运率、无害化处理率均达到100%



通信 按照“三网融合设施共建”理念，统筹推进新一代移动通信网（包括5G）互联网和广播电视网建设

5.3 建设安全韧性的基础设施体系

构建防灾安全空间体系

- 按照统筹规划、合理布局、平战结合、资源共享的思路，构建乡镇应急服务体系。规划镇域综合防灾体系分为三个层级：镇区-中心村-一般村，优化避难场所布局，完善疏散通道体系，构建覆盖周党镇全域的国土空间安全格局。

完善应急服务设施

- 应急指挥中心：规划于周党镇人民政府内设置应急指挥中心。
- 应急医疗设施：结合周党镇卫生院设置医疗救护中心。
- 应急救援疏散通道：分为救援干道、疏散主通道、疏散次通道。
- 应急避难场所：结合周党镇公园、绿地、广场、学校、体育场馆等设置



镇域综合防灾减灾规划图

06

文化传承 彰显城乡特色风貌

6.1 保护传承历史文化

6.2 彰显城乡特色风貌



6.1 保护传承历史文化

保护历史文化遗产，彰显沿竹竿河文化带

2处市级文物保护单位

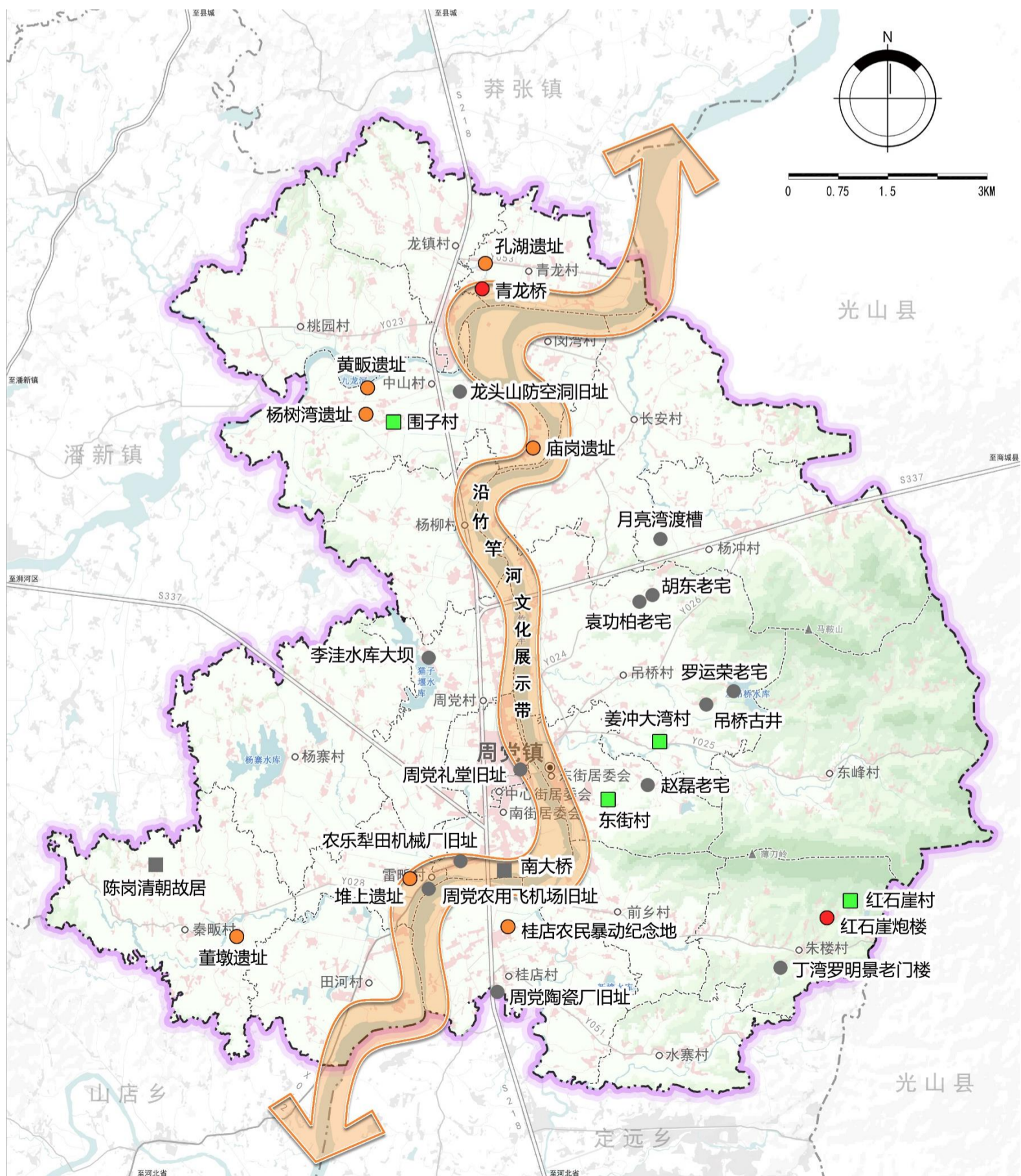
青龙桥、红石崖炮楼

7处县级文物保护单位

孔湖遗址、桂店农民暴动纪念地、董墩遗址、黄畝遗址、
杨树湾遗址、堆上遗址、庙岗遗址

4处省级传统村落

周党镇东街村、中山村围子村、吊桥村姜冲大湾村、朱楼村红石崖村



6.2 彰显城乡特色风貌

构建“生态田园，现代发展；山水人文，缓丘田园”的总体风貌



融田园



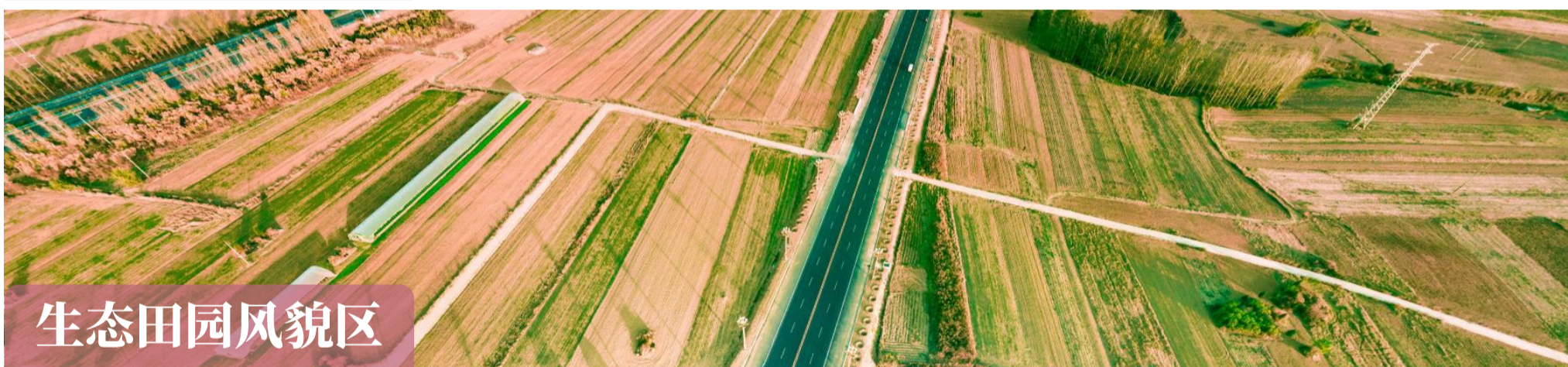
依绿水



兴工业



靠青山



07

集约高效 营建宜居美丽城镇

7.1 镇区空间分区管控

7.2 提升公共服务设施水平

7.3 构建镇区绿地景观结构



7.1 镇区空间分区管控

结构优化、功能提升、弹性发展

居住生活区

· 以住宅建筑和居住配套设施为主要功能导向，兼容公共设施用地、绿地与广场用地、商服用地

综合服务区

· 以行政办公、文化、教育、医疗以及综合商业等服务为主要功能导向，兼容绿地与广场、住宅用地、社区服务设施用地

商业商务区

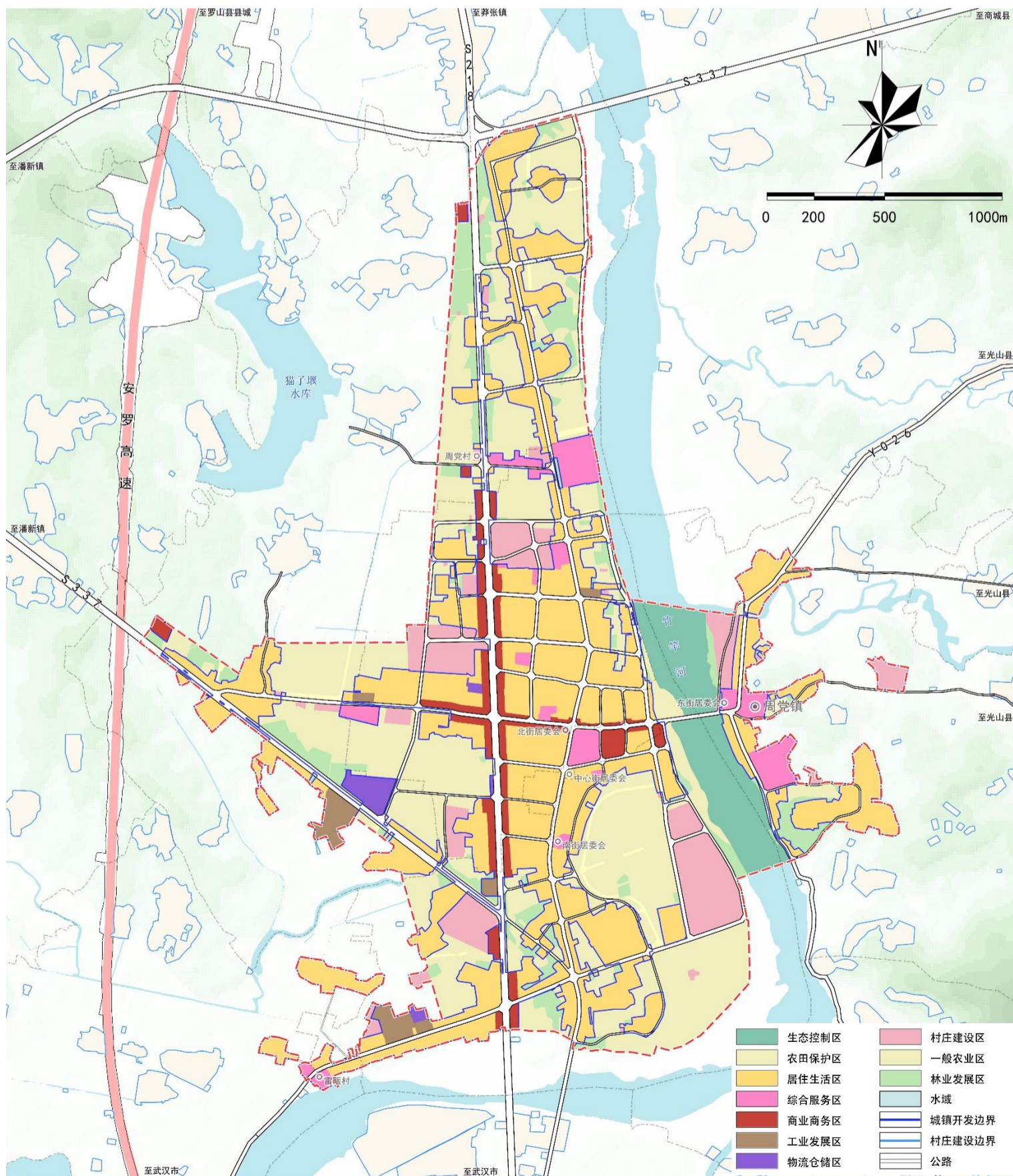
· 以提供商业、商务办公等就业岗位为主要功能导向，兼容绿地与广场用地、住宅用地

工业发展区

· 布局工业及其配套产业用地，鼓励兼容工业区办公设施、服务设施和防护绿地

物流仓储区

· 布局物流仓储及配套产业用地，鼓励兼容物流仓储配套的办公设施、服务设施和防护绿地



镇区国土空间规划分区图

7.2 提升公共服务设施水平

构建优质特色的多层次城镇服务体系

践行“人民城市为人民”的理念，建立“城镇-社区”两级公共服务设施体系，建设全年龄友好的社区生活圈。

幼有善育 学有优教



教育设施

扩充优质普惠的学前教育，实施城乡学校优化布局五年行动计划，推进落实“小学集镇化、初中城区化”，促进融合发展的职业教育建成教育信息化示范区。



文有悦享

构建“品质共享”文旅公共服务体系，精准满足人民群众需求。



文化设施

体有康达



体育设施

完善全民健身公共服务体系，以提升品质为目标，构建高标准、内容完备、惠及全民的服务体系。



病有良医

推进高质量均衡发展，提升医疗救治能力，推进区域医疗中心建设。



医疗设施



老有颐养



福利设施

完善基础养老保障体系，提高全域养老服务能力。创新医疗养老融合模式，完善医养结合服务机制。



7.3 构建镇区绿地景观结构

构建“一廊、三轴、多节点”的绿地景观结构

一廊

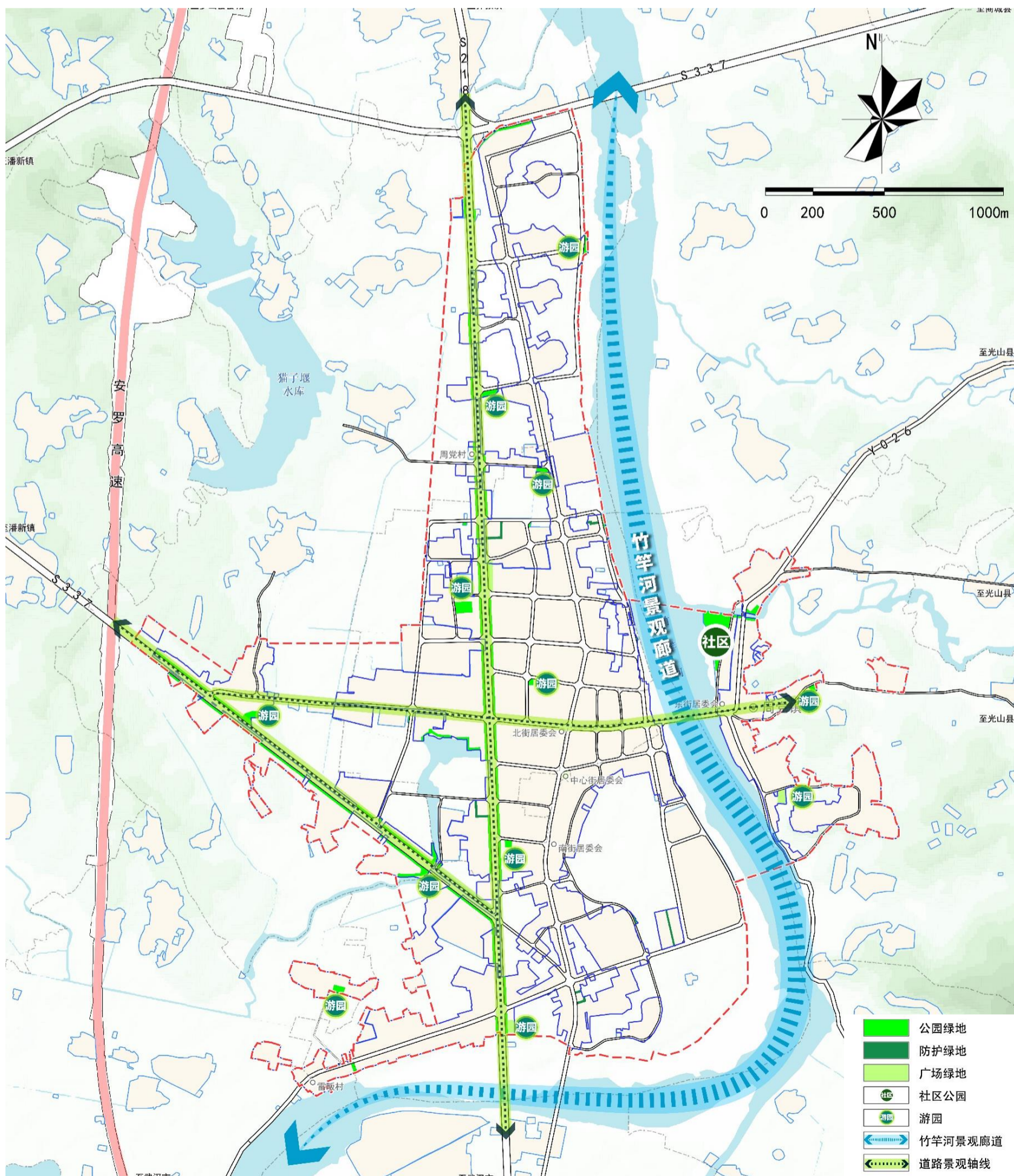
打造沿竹竿河的景观廊道

三轴

沿主干道形成一条南北向主要景观轴和两条东西向次要景观轴

多点

镇区内部结合水体建设的公园绿地和居住社区公园绿地



08

规划传导与 实施保障

8.1 强化规划传导

8.2 保障近期项目实施

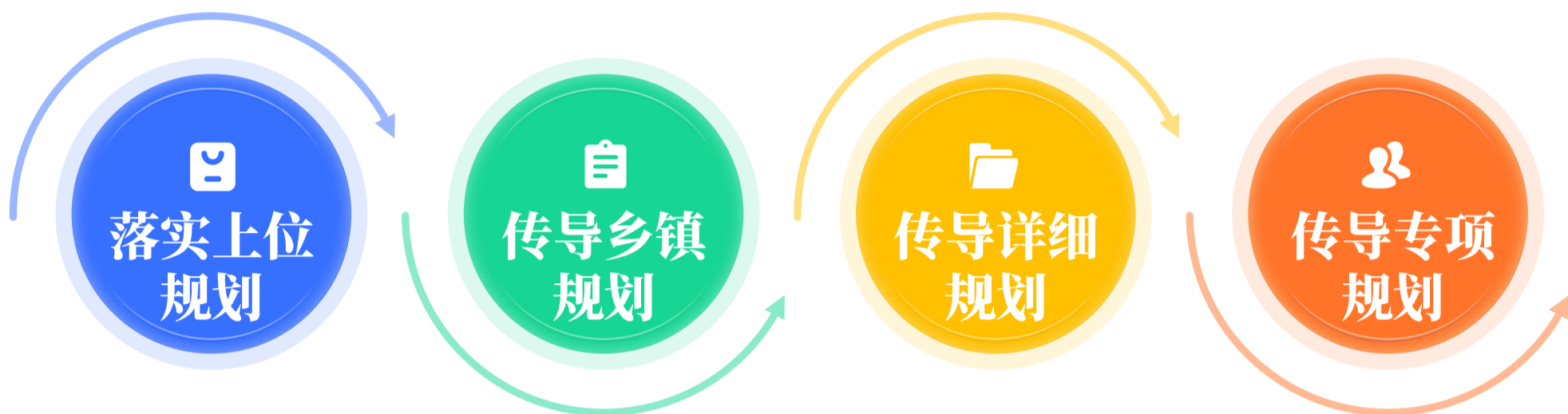
8.3 实施保障机制



8.1 强化规划传导

明确规划传导落实

构建贯穿规划编制——实施——监管全过程的纵向和横向传导实施机制。



8.2 保障近期项目实施



8.3 实施保障机制



建立信息平台



实施监督机制



公众参与机制

罗山县周党镇国土空间总体规划（2021-2035年）

热切期待您的建议和意见！

一、公示时间

2025年9月1日-2025年9月30日，为期30天

二、公示渠道

罗山县人民政府网站

<http://www.luoshan.gov.cn/>

三、公众意见提交途径

邮寄地址：罗山县灵山大道南段罗山县自然资源局

邮编：464200

电子邮箱：guihuagu201@sina.com

电话：0376-2123658

部分图片来源于网络，如涉及版权问题，
请与罗山县自然资源局联系