

草案公示征求意见

罗山县灵山镇国土空间总体规划 (2021-2035年)

灵山

【公众征求意见稿】

灵山镇人民政府

2025年09月

本材料数据与内容以最终批复为准

前言

Preface

罗山县灵山镇国土空间总体规划

(2021-2035年)

灵山镇位于罗山县西南部，豫鄂两省结合处，东与罗山县彭新镇依山为邻，西与朱堂乡相连，南与铁铺镇衔接，北隔石山口水库与青山镇相望。辖10个行政村和3个社区。区位优势，交通便利，京港澳高速纵贯南北，省道337线横穿东西，是国家级重点镇、河南省省级生态镇，近年来又获得河南省乡村振兴示范镇、河南省特色生态旅游示范镇等10余项河南省省级荣誉。

为贯彻落实《中共中央 国务院关于建立国土空间规划体系并监督实施的若干意见》和河南省委省政府、信阳市市委市政府、罗山县县委县政府关于国土空间总体规划的工作要求，保障重大战略任务实施，建立科学高效的国土空间规划体系，谋划新时代国土空间开发格局，编制《罗山县灵山镇国土空间总体规划（2021-2035年）》（以下简称《规划》）。

乡镇国土空间总体规划是对上位国土空间总体规划和相关专项规划的细化落实，是对乡镇所辖范围内国土空间开发、保护、利用、修复作出的综合部署和具体安排，是编制详细规划和实施国土空间用途管制的基本依据，侧重实施性和操作性

目前，《规划》已形成草案，希望社会各界充分参与到灵山镇国土空间开发保护的行动之中，积极建言献策，共创美好灵山！

目录

comtents

01 规划总则

02 目标定位

03 优化国土空间总体格局

04 完善支撑保障

05 历史文化保护与特色风貌塑造

06 集约高效，营建康养宜居城镇

07 规划传导与实施保障



罗山县灵山镇国土空间总体规划

01

规划总则

1.1 指导思想

1.2 规划原则

1.3 规划范围与期限

1.1 指导思想

全面贯彻党的二十大和二十届二中、三中全会精神，深入学习贯彻习近平总书记提出得“要把革命老区建设得更好，让老区人民过上更好生活”的殷殷嘱托，紧紧围绕统筹推进“五位一体”总体布局和协调推进“四个全面”战略布局，坚持新发展理念，坚持以人民为中心，坚持一切从实际出发。紧抓省委省政府锚定“两个确保”，实施“十大战略”的总体方针，优化国土空间开发保护格局，牢牢把握大别山革命老区振兴重大战略机遇，加快老区振兴，加速绿色崛起，全面提高灵山镇国土空间治理体系和治理能力，形成生产空间集约高效、生活空间宜居宜业、生态空间山清水秀、安全和谐、富有竞争力和可持续发展的国土空间格局。

1.2 规划原则

生态优先，绿色低碳

底线约束，节约集约

以人为本，提升品质

因地制宜，突出特色

1.3 规划范围与期限

规划范围

灵山镇行政辖区内的全域国土空间，包括大马村、涩港村、坛堆村、彭庄村、袁冲村、董桥村、祁堂村、张楼村、长山村、高寨村10个行政村，南街居委会、北街居委会、灵山居委会3个社区（居委会），总面积111.62平方公里。

规划期限

规划期限：2021-2035年

近期：2021-2025年

远期：2026-2035年



罗山县灵山镇国土空间总体规划

02

目标战略

2.1 发展定位

2.2 规划目标

2.1 发展定位

发挥山、水、绿、文的资源优势，在生态文明引导下，以人为中心，提升城镇生活品质。通过农业现代化提质升级，延长产业链，联动灵山镇镇域内旅游资源，推动一二三产业融合发展。打造“秀山奇峡，灵秀灵山”，成为**集山水、文化与旅游特质的康养宜居城镇**。未来发展定位为一

豫南生态保护先行镇

河南省全域旅游示范镇

信阳市新兴绿色产业示范镇

罗山县文景交融宜居镇

2.2 规划目标

□ 2025年近期目标

结构优化

城镇建设更加完善，粮食安全基本稳固，持续发展壮大村集体经济，现代农业取得发展。统筹推进山水林田湖草沙一体化保护和系统化治理，加强董寨国家级自然保护区及生态公益林的保护和管理。城乡空间格局基本形成，完善镇区生态功能，补齐城镇设施短板，乡村人居环境显著改善，生态、旅游产业发展取得一定成效。

□ 2035年远期目标

稳步提升

基本实现农业现代化，全面推进乡村振兴建设，公共服务均等化基本实现。筑牢生态安全底线，完成长征国家文化公园建设，实现旅游智慧化、科技化。国土空间保护开发格局更加协调有序，资源利用更加集约高效。城镇品质明显提升，康养宜居城镇建设基本形成。

□ 2050年远景展望

持续发展

国土空间格局全面建设，生态文明建设成效显著，人居环境取得巨大突破，全面建成生态优美、产业兴旺、人民幸福的旅游强镇。

03

优化国土空间 总体格局

3.1 国土空间开发保护总体格局

3.2 严格落实三条控制线

3.3 保障优质现代的农业格局

3.4 维育山青水秀的生态格局

3.5 构建集约高效的城镇格局

3.6 科学划定国土空间规划分区

3.7 自然资源保护与利用

3.8 构建有序发展的村庄布局

3.9 优化全域产业空间布局

3.10 土地整治与生态修复

3.1 国土空间开发保护总体格局

构建“一区一源多带,一轴双心三基地、”的总体格局

一区

董寨鸟类自然保护区

一源

石山口水库饮用水源地

多带

小潢河等水系、干渠、交通廊道

一轴

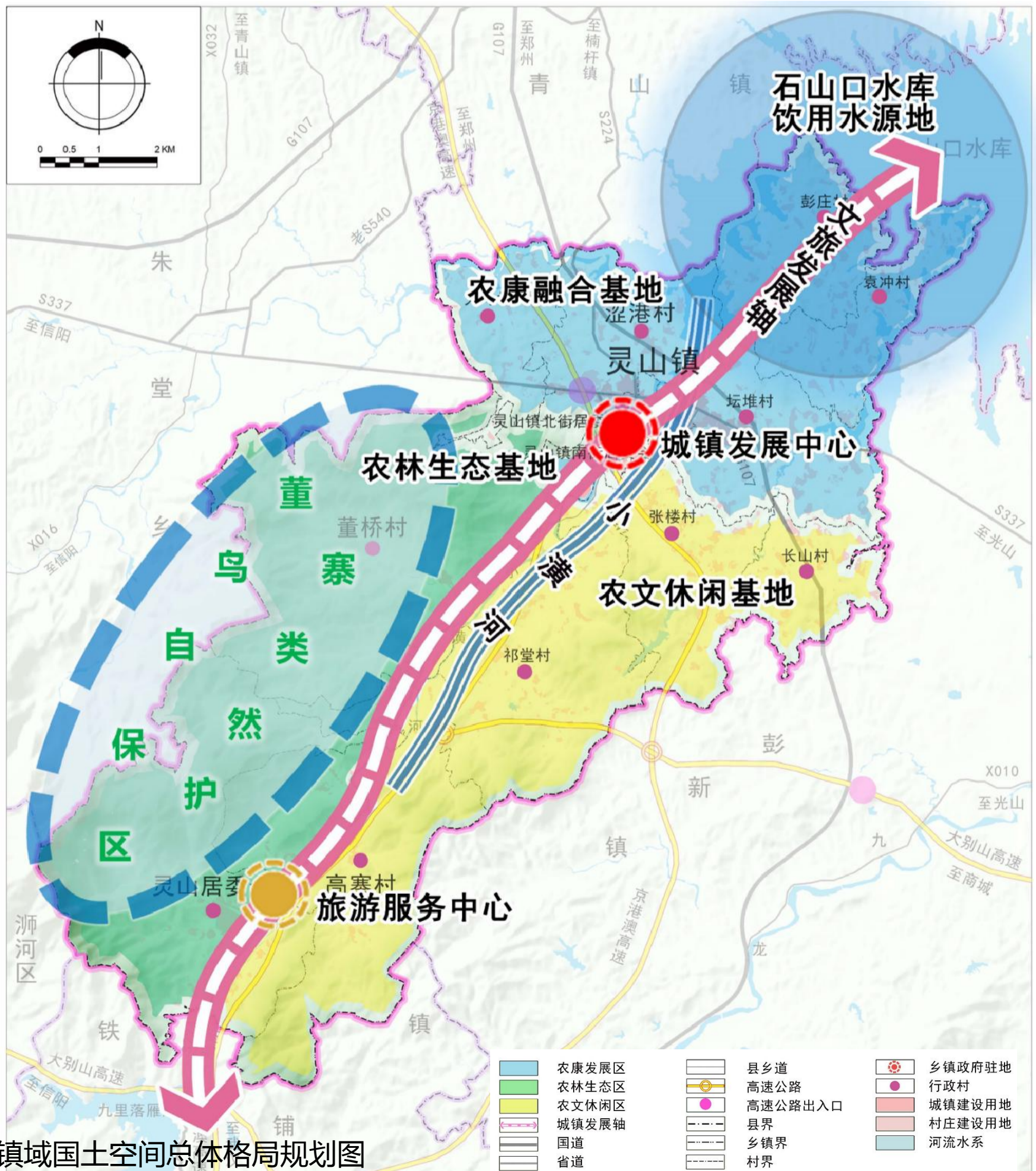
文旅发展轴

双心

城镇发展中心、旅游服务中心

三基地

农康融合基地、农林生态基地、农文休闲基地



镇域国土空间总体格局规划图

3.2 严格落实三条控制线

坚持底线思维，严格落实三条控制线



严格保护耕地和永久基本农田



严格落实罗山县下达的耕地和永久基本农田保护任务，灵山镇落实耕地保有量1418.68公顷，永久基本农田面积596.25公顷。



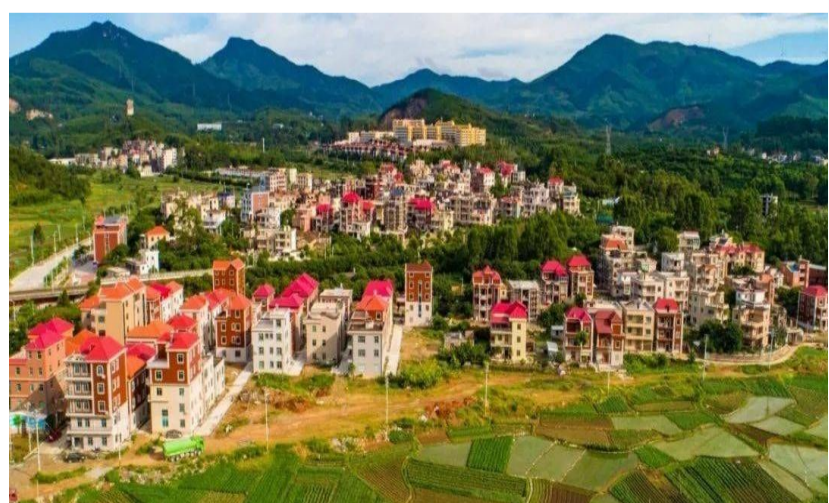
巩固落实生态保护红线



严格落实罗山县确定的生态保护红线，保护生态功能的系统性和完整性，灵山镇落实生态保护红线面积8120.94公顷。



合理落实城镇开发边界



结合城镇发展定位，统筹城镇发展需求，优先保障重点发展板块和重点项目建设，灵山镇落实罗山县下达的城镇开发边界面积187.63公顷。

3.3 保障优质现代的农业格局

构建现代化农业生产空间：一轴、两区、多园

一轴

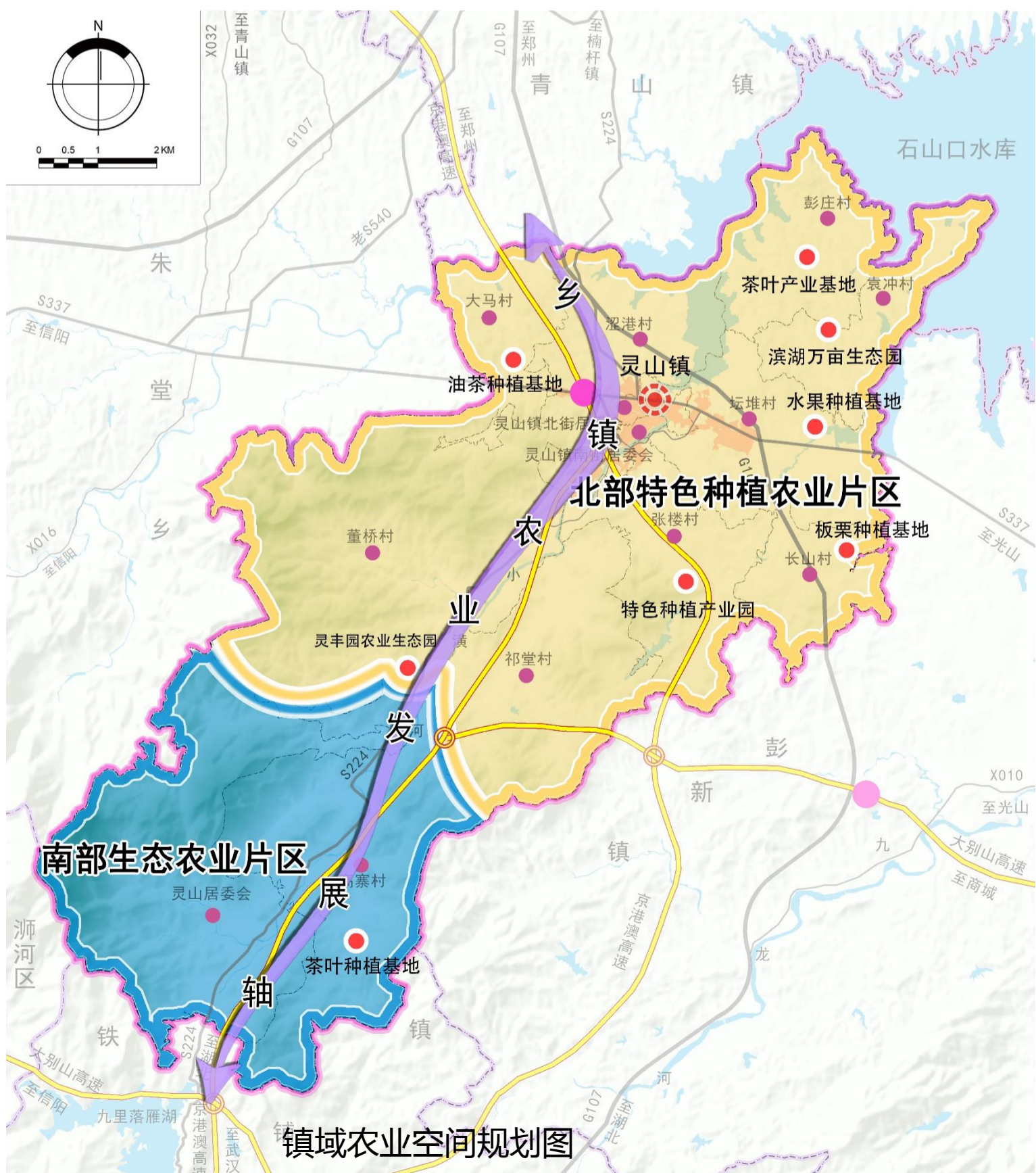
沿省道224打造乡镇农业发展轴，促进地区综合协同发展

两区

北部特色种植农业片区
南部生态农业片区

多园

结合区域农林、旅游资源，引进龙头企业入驻，重点打造滨湖万亩生态园、灵丰园农业生态园、茶叶产业基地、油茶种植基地、水果种植基地、板栗种植基地等



镇域农业空间规划图

3.4 维育山青水秀的生态格局

锚固“一屏、一带、多廊道、一节点”的生态格局

一屏

以南部河南董寨国家级自然保护区为基础构建镇域生态屏障

一带

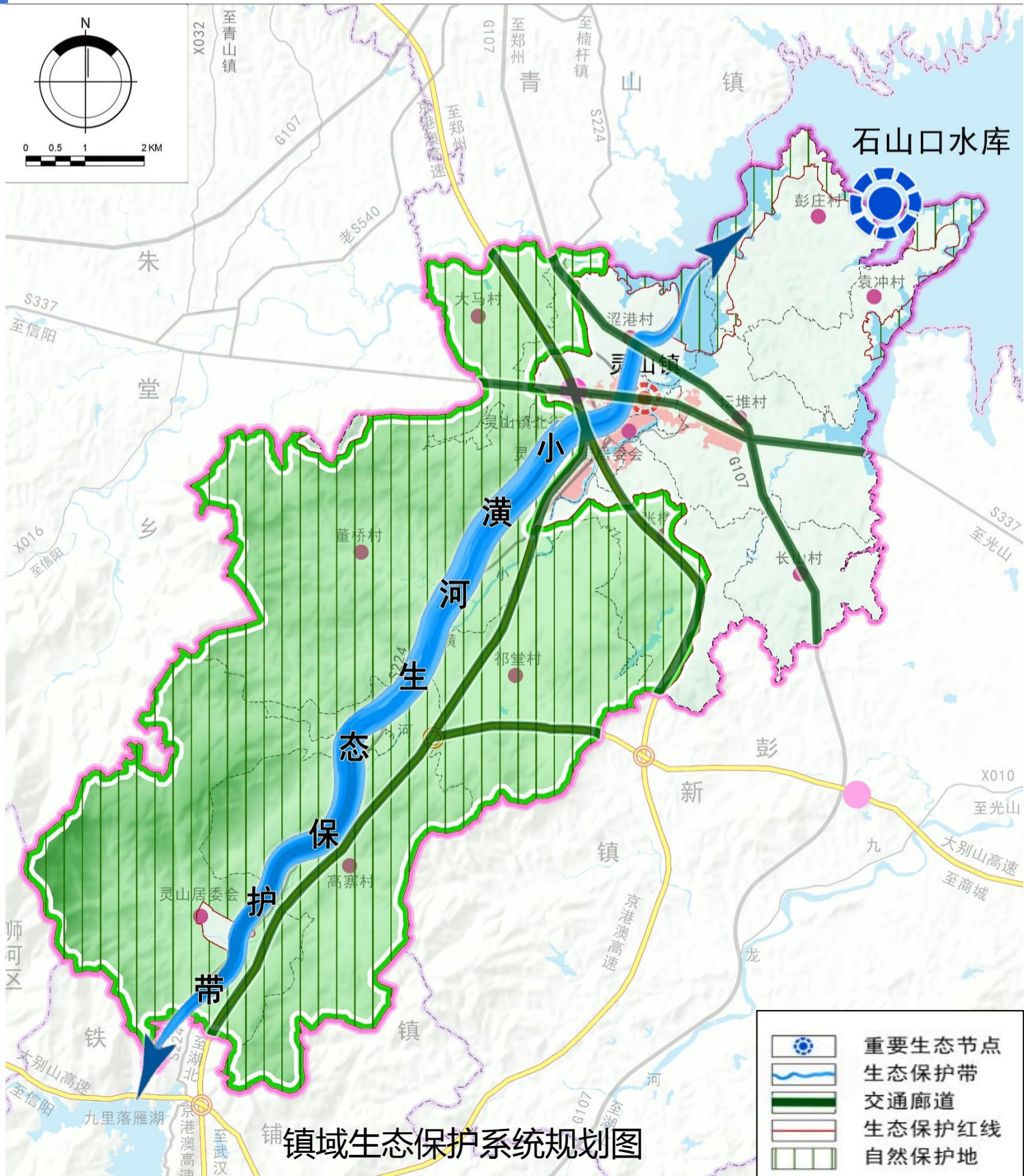
小潢河生态保护带

多廊道

打通京港澳高速、大别山高速、国道107等交通生态廊道

一节点

加大对石山口水库的保护力度



3.5 构建集约高效的城镇格局

“一轴两心三基地”的城镇空间格局

一轴

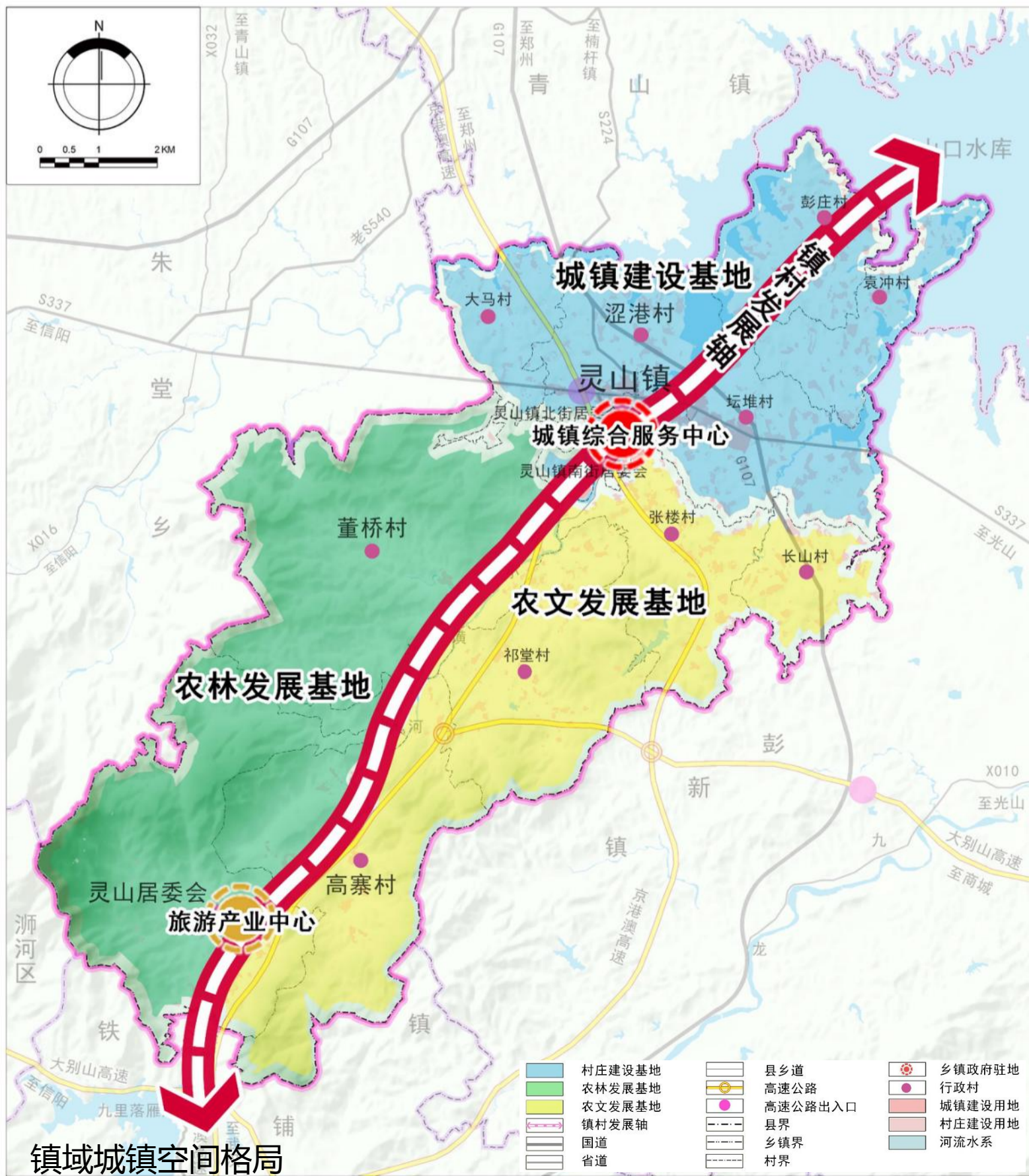
沿初心路形成镇村发展轴

两心

灵山镇镇区和灵山居委会

三基地

城镇建设、农林发展、农文发展。因地制宜确定“农业+”发展路径，以农业为基础，以现状旅游景点和农业产业园为依托，强化三产融合发展。



3.6 科学划定国土空间规划分区

农田保护区

在永久基本农田相对集中的区域划定农田保护区。

生态保护区

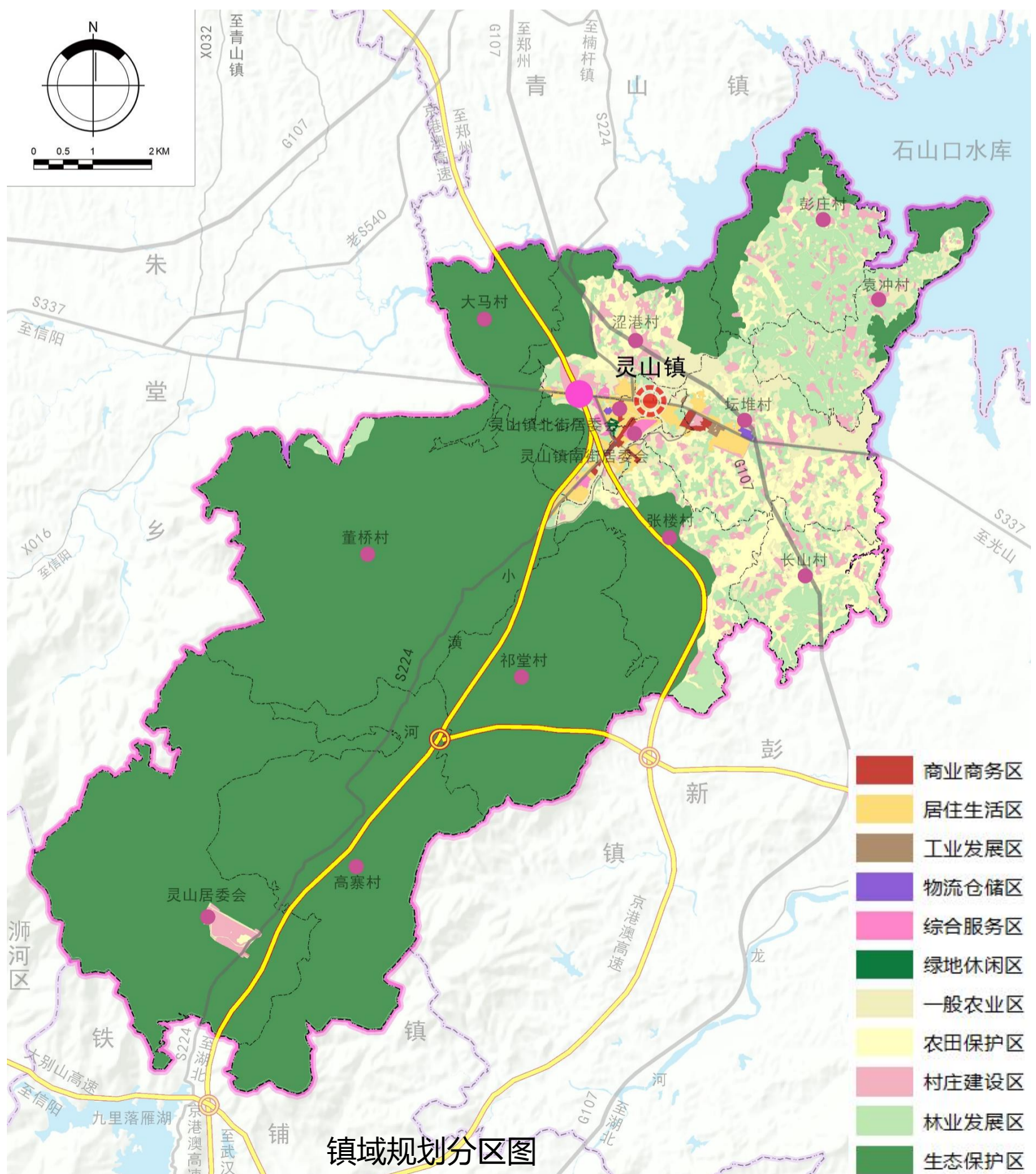
生态保护区主要包括具有特殊重要生态功能或生态敏感脆弱、必须强制性严格保护的陆地，包括陆域生态保护红线。

乡村发展区

为满足农林牧渔等农业发展以及农民集中生活和生产配套为主的区域。分为一般农业区、村庄建设区、林业发展区三个二级类。

城镇发展区

城镇发展区为城镇开发边界围合的范围，是城镇集中开发建设并可满足城镇生产、生活的区域。分为居住生活区、综合服务区、商业商务区、工业发展区、物流仓储区、绿地休闲区六个二级类。



3.7 自然资源保护与利用

耕地资源保护与利用

全方位夯实粮食安全根基，强化藏粮于地、藏粮于技的物质基础。完成高标准农田新建和改造提升任务。

林地资源保护与利用

推动坡地退耕、生态脆弱区、生态重要性区域内用地向林地地类补充。
进行林业结构优化，推动公益林、天然林保护工程建设。

建设用地资源保护与利用

持续优化城镇建设用地空间结构和布局，坚持以用为先的原则。挖潜村庄建设用地，优先保障农民居住、乡村基础设施、公共服务空间和产业用地需求。

水资源保护与利用

强化对全域水源的保护，统筹考虑水土流失防治和人居环境改善。深入实施节水行动，推进水体污染治理，实现水质环境改善。



3.8 构建有序发展的村庄布局

促进村庄发展，构建“中心村—一般村”两级四类村庄体系

两级 ➤ **中心村** 核心带动，设施完善 ➤ **一般村** 环境整治，改造提升

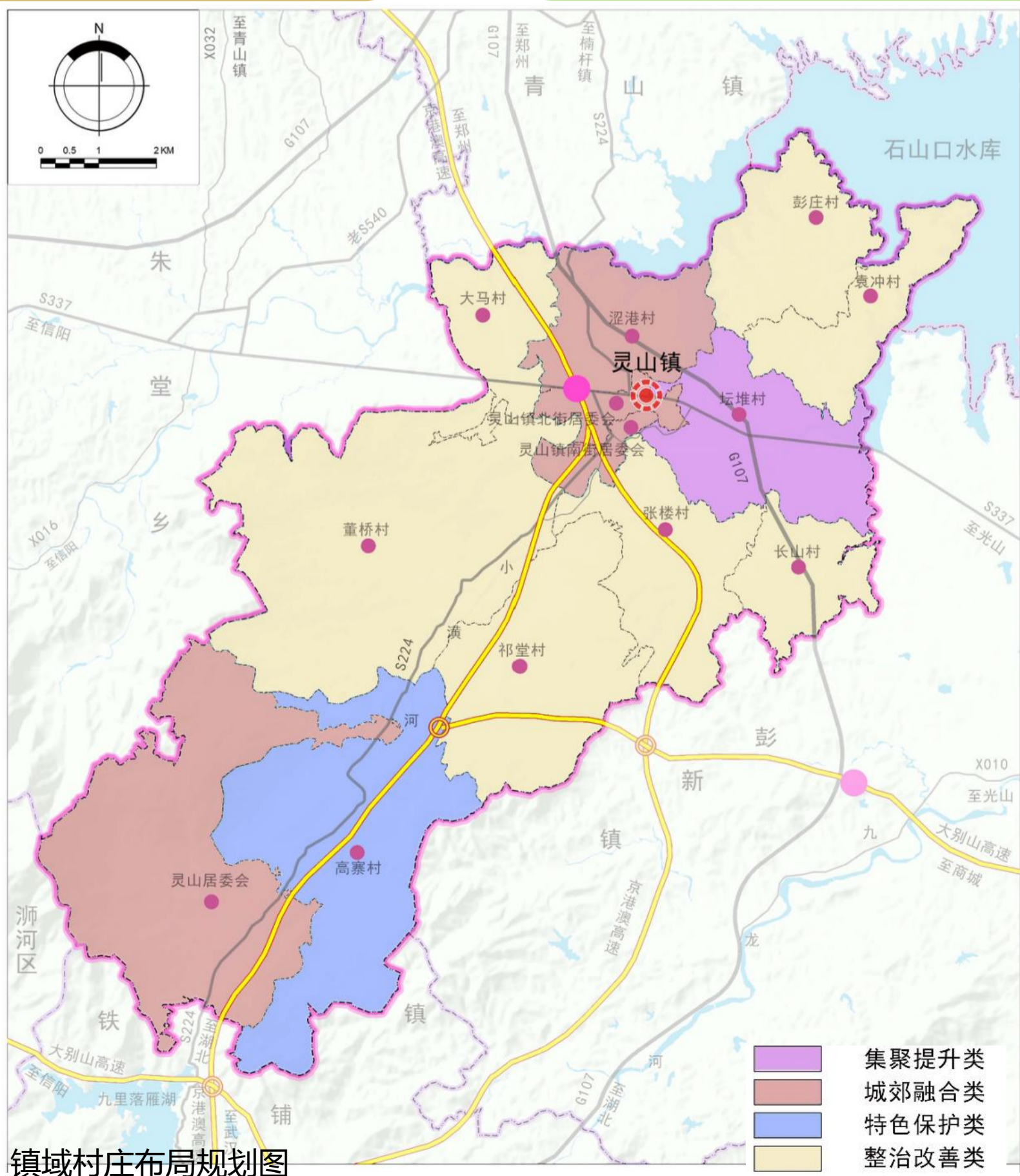
四类

集聚提升
(1个) 坛堆村

城郊融合
(4个) 南街居委会、北街居委会、
灵山居委会、涩港村

特色保护
(1个) 高寨村

整治改善
(7个) 彭庄村、袁冲村、大
马村、长山村、董桥
村、祁堂村、张楼村



3.9 优化全域产业空间布局

构建“一轴三区多节点”的产业空间布局



一轴

沿初心路农文旅发展轴



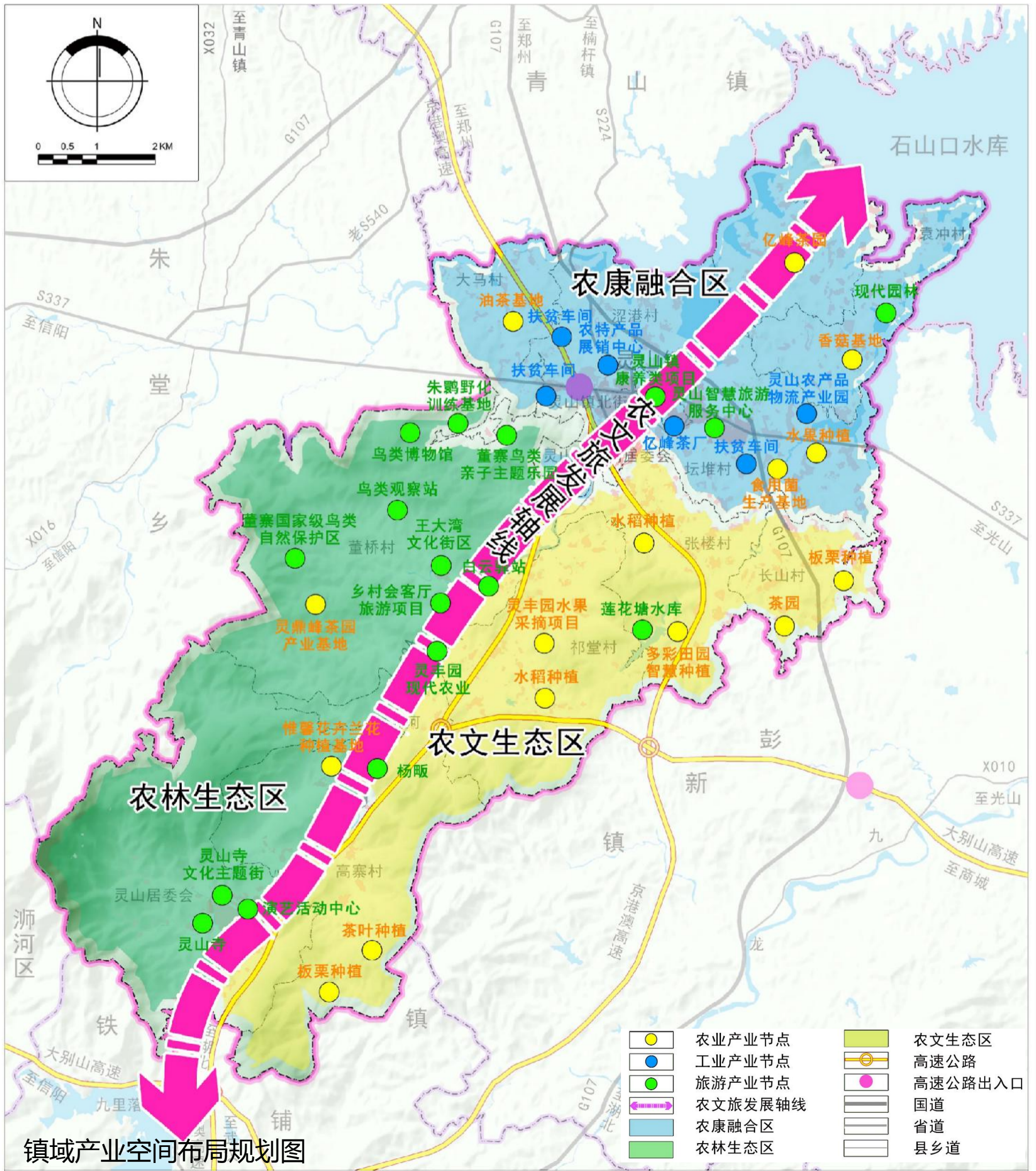
三区

农康融合区、农林生态区、
农文生态区



多节点

结合现状产业发展，规划形成
农业产业节点、工业产业节点、
旅游产业节点多个产业节点



镇域产业空间布局规划图

3.10 土地综合整治与生态修复

坚持问题导向，统筹山水林田湖草系统治理，

推进**全域土地综合整治**

通过推进农村闲置宅基地整治、低效建设用地整治，有效挖掘

建设用地内部潜力，

治理和修复乡村生态环境，

改善农村人居环境，

实现空间格局优化、产业发展提升、乡村生态环境改善。

农用地整治

建设高标准农田，提高耕地质量，推进农业规模化、现代化发展。

01

水环境生态修复

实现生态水系廊道融合贯通，维护水生态系统良性循环。

01

低效建设用地整治

以农村宅基地、工矿废弃地及其他低效闲置建设用地为重点，有序开展整治。

02

土地综合整治

生态修复

森林生态修复

实施森林质量精准提升工程，增强生态系统功能。

02

03

03

宜耕后备资源开发

适度开发未利用地，大力补充耕地，实现生产、生活、生态并举，促进土地资源可持续利用。

生物多样性保护

建设生态廊道，构建关键生态节点，连通生物多样性网络。

04

完善支撑保障

- 4.1 构建畅达高效的交通网络体系
- 4.2 完善优质均衡的公共服务体系
- 4.3 建设安全韧性的基础设施体系



4.1 构建畅达高效的交通网络体系

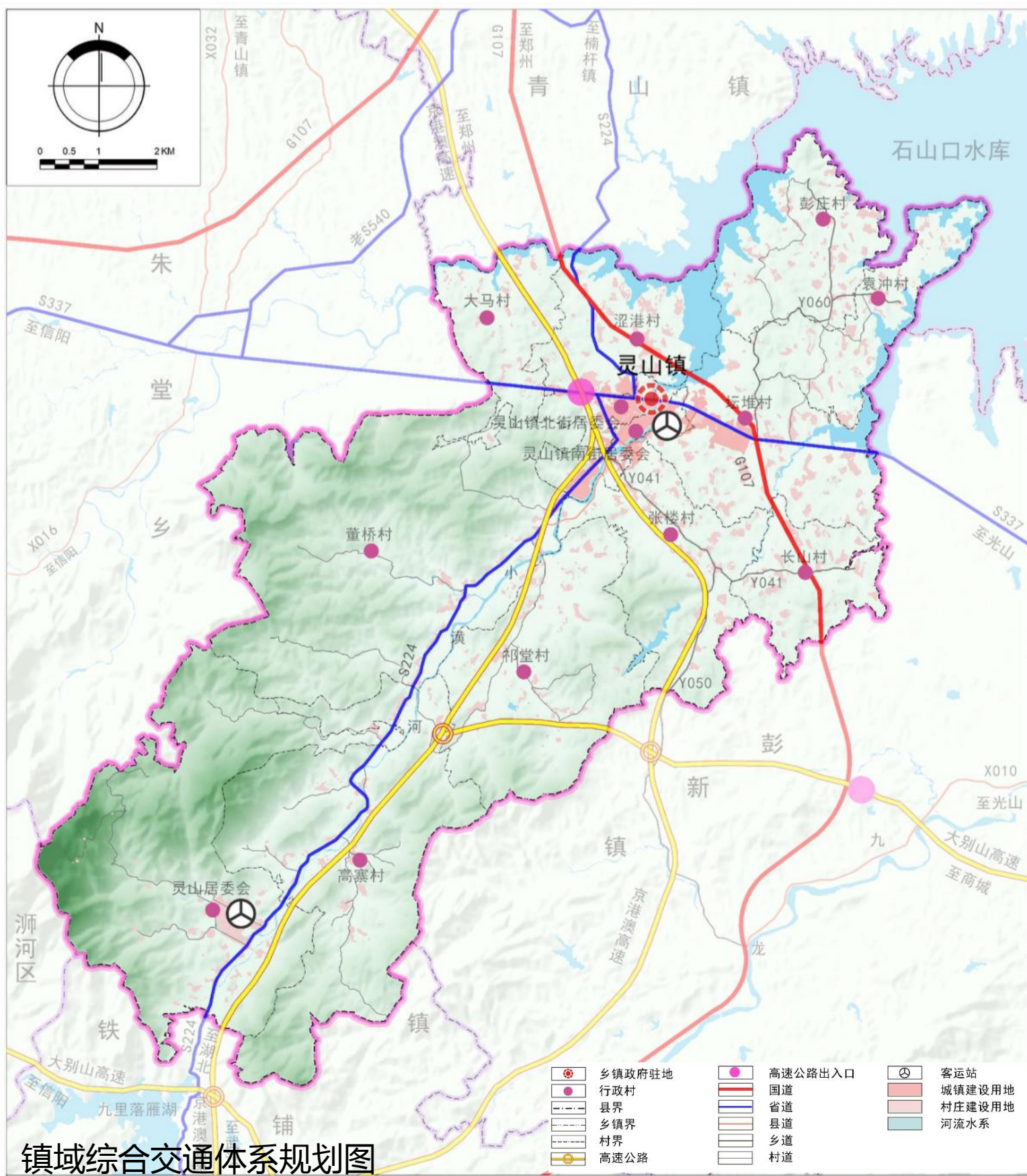
构建“内通外达”的综合交通体系
加强与区域通道的对接，拓展交通辐射范围



京港澳高速贯穿南北，大别山高速东西相连，在灵山镇区设置出口，实现区域快速交通串联。

规划构建“一横一纵、一连通”的交通网络体系，一横：省道337，一纵：国道107，一连通：初心路

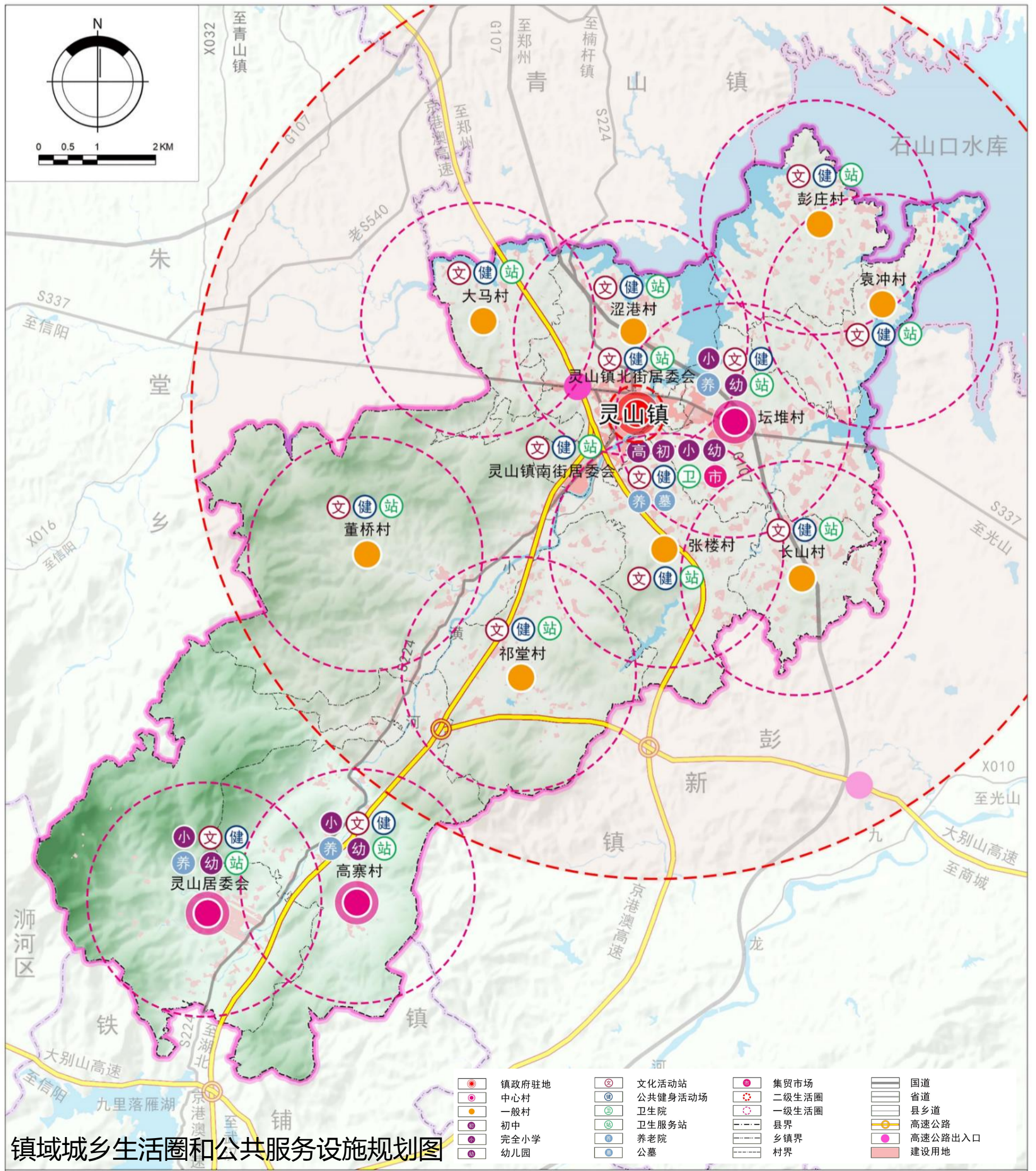
规划二级客运站2处（灵山镇客运站和灵山景区客运站）



4.2 完善优质均衡的公共服务体系

建立“镇域—中心村—一般村”组成的三级公共服务体系

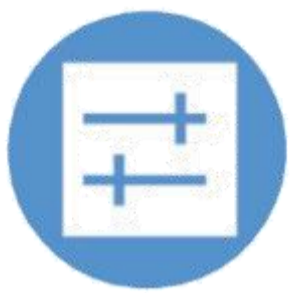
强化城乡公共服务设施共建共享，构建科学合理的城乡公共服务设施体系。统筹协调城乡公共设施布局，补足公共服务设施短板强化灵山镇区作为区域服务型城镇的辐射能力。



4.3 建设安全韧性的基础设施体系



给水



排水



电力



燃气

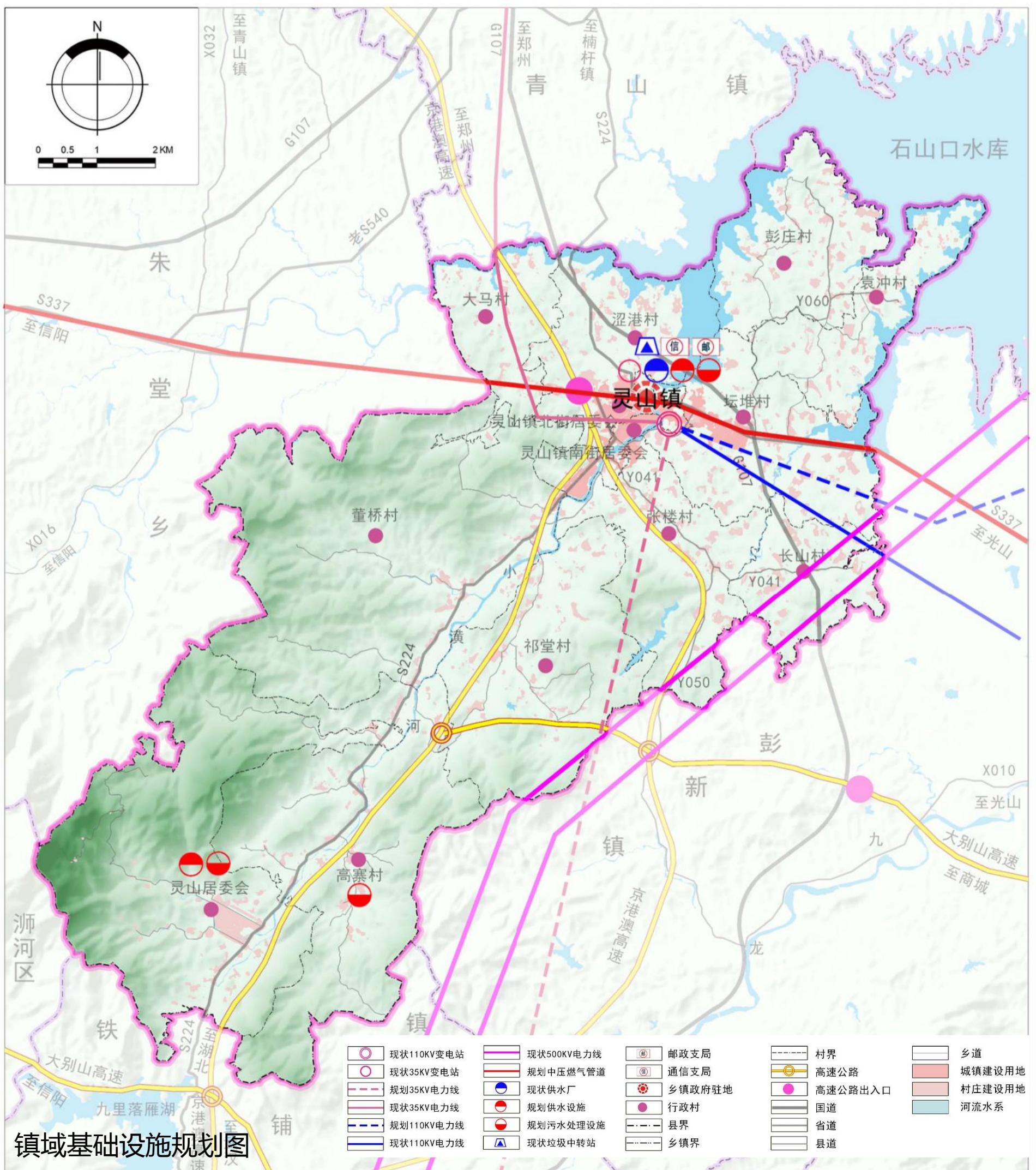


环卫



通信

按照共建共享、绿色生态、适度超前的原则，构建城乡一体的市政基础设施体系。



05

历史文化保护 与特色风貌塑造

5.1 保护传承历史文化

5.2 彰显城乡特色风貌



5.1 保护传承历史文化

历史文化资源富集，文化底蕴浓厚

1处市级文物保护单位

王大湾王氏老宅

2处县级文物保护单位

灵山寺
灵山寺军政干部会议旧址

4处省级传统村落

高寨村熊西楼村
董桥村王大湾村
灵山社区居委会河东村
灵山社区居委会莲塘村

1处县级历史建筑

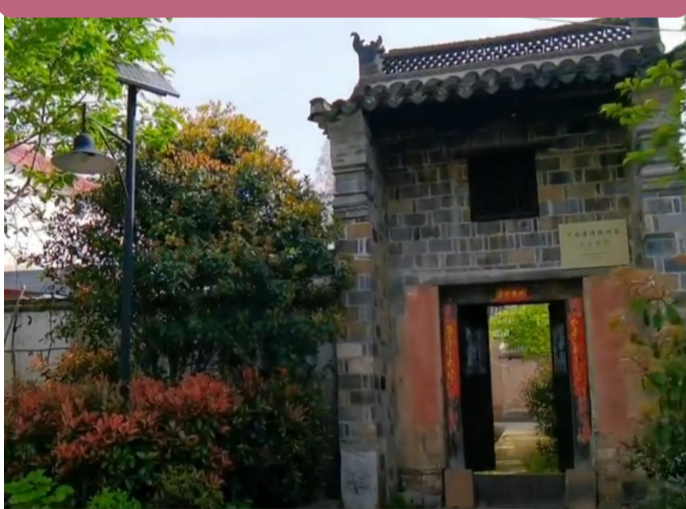
灵山镇高寨村杨畈供销社旧址

保护和传承非物质文化遗产，保留区域历史文化记忆，传承
延续历史文脉

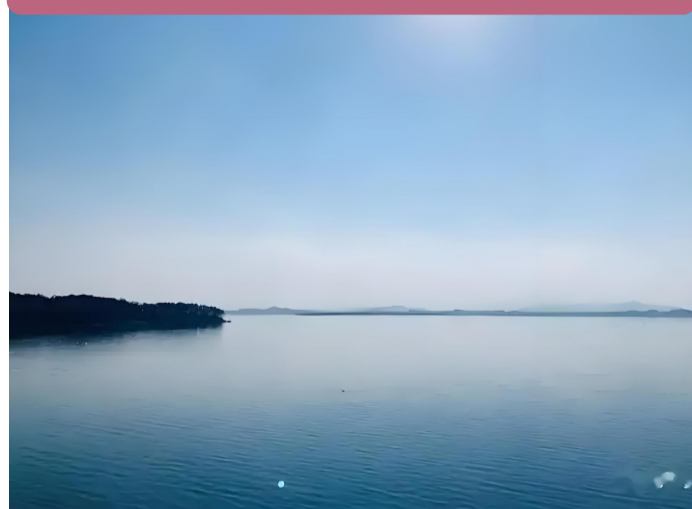
灵山寺



王大湾古宅



石山口水库



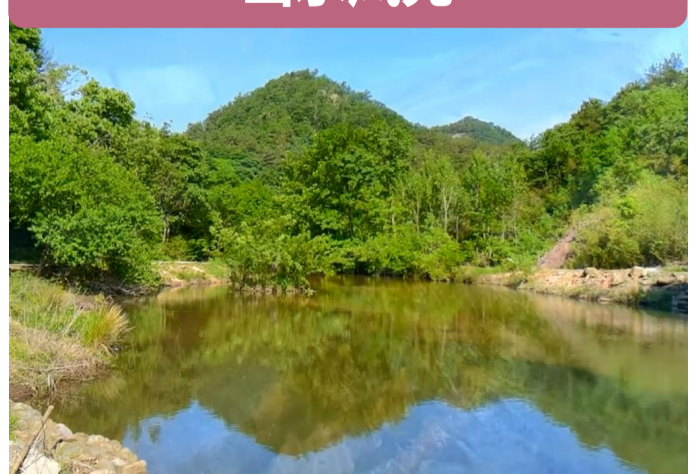
灵山云海



田园风光



山水风光



5.2 彰显城乡特色风貌

依托灵山镇自然地理特征，现状建设，
整体打造灵山镇三大风貌片区



06

集约高效 营建康养宜居城镇

6.1 优化镇区空间结构

6.2 提升公共服务设施水平

6.3 构建镇区蓝绿空间



6.1 优化镇区空间结构

构建“一带、两轴、三心、三片”集约高效的城镇空间

一带

沿小潢河打造生态景观带

两轴

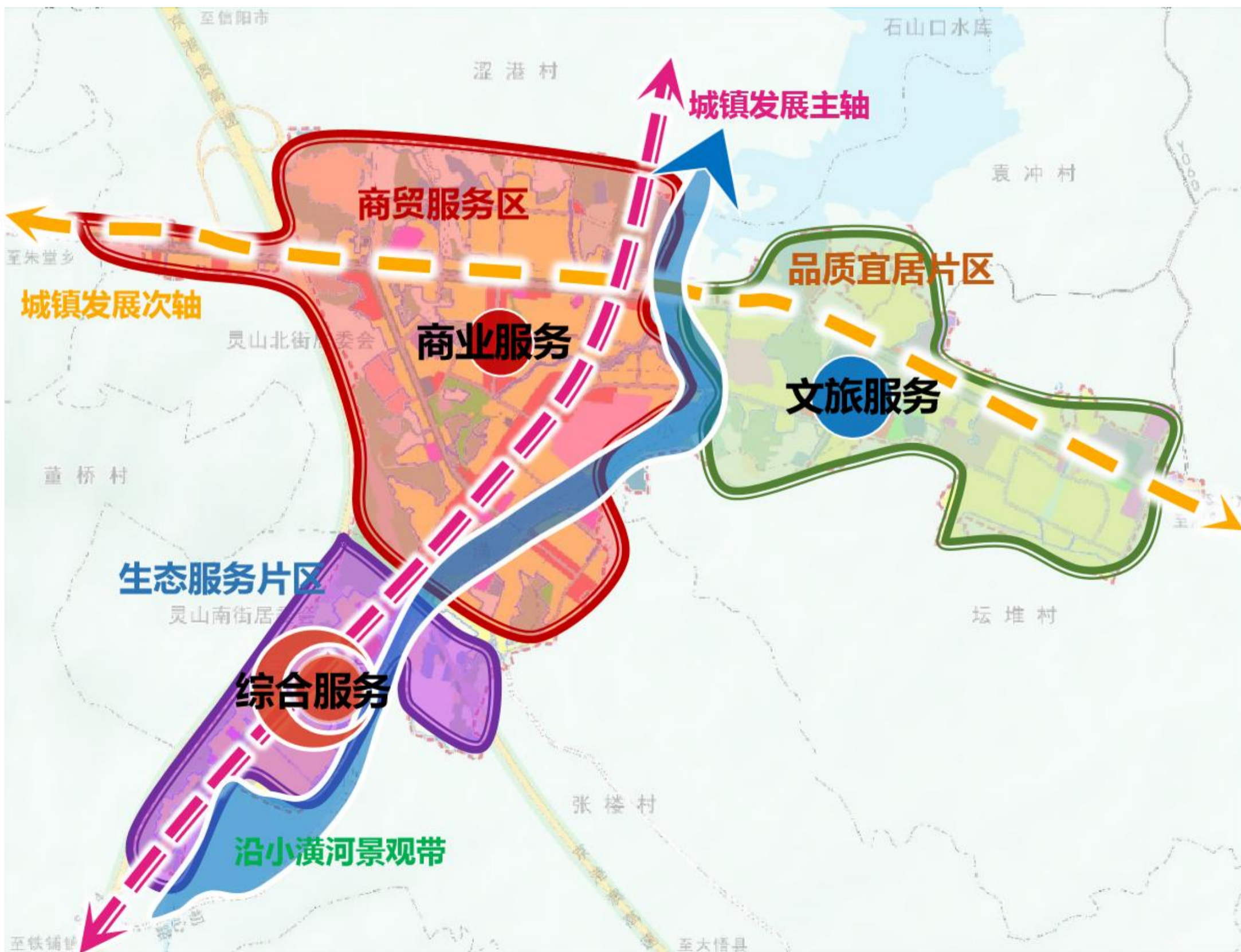
沿省道224形成城镇发展主轴、沿省道337形成城镇发展次轴

三心

综合服务中心、文旅服务中心、商业服务中心

三片

生态服务片区、商务服务片区、品质宜居片区



6.2 提升公共服务设施水平

◆构建多层次完善的城镇服务体系

打造全龄友好、绿色健康的公共服务设施，建立“城镇-社区”两级公共服务设施体系，形成多层次、全覆盖、人性化的基本公共服务网络。

文化设施

构建高优品质的文旅公共服务体系，满足各类人民群众需求，强化镇区文化功能定位，全力打造文化旅游示范区



教育设施

合理调整学校布局，保证就近入学，优化资源配置，改善基础设施、推动信息化教育，提升管理水平，做到幼有所育、学有所教



医疗设施

推进健康灵山建设，提升公共服务能力，改善医疗条件，满足居民医疗卫生需求，加强社区医疗服务设施建设，为居民提供医疗保健服务



体育设施

完善体育设施配套，建设标准运动场，为人民群众提供高品质的休闲、娱乐、运动环境，提升城镇活力



福利设施

应对老龄化，提升养老服务质量。创新医疗养老融合模式，做到老有颐养、弱有众扶



6.3 构建镇区蓝绿空间

◆构建“一带、一心、多廊、多点”的蓝绿空间结构

一带

沿镇区内的小潢河形成滨水公园带

一心

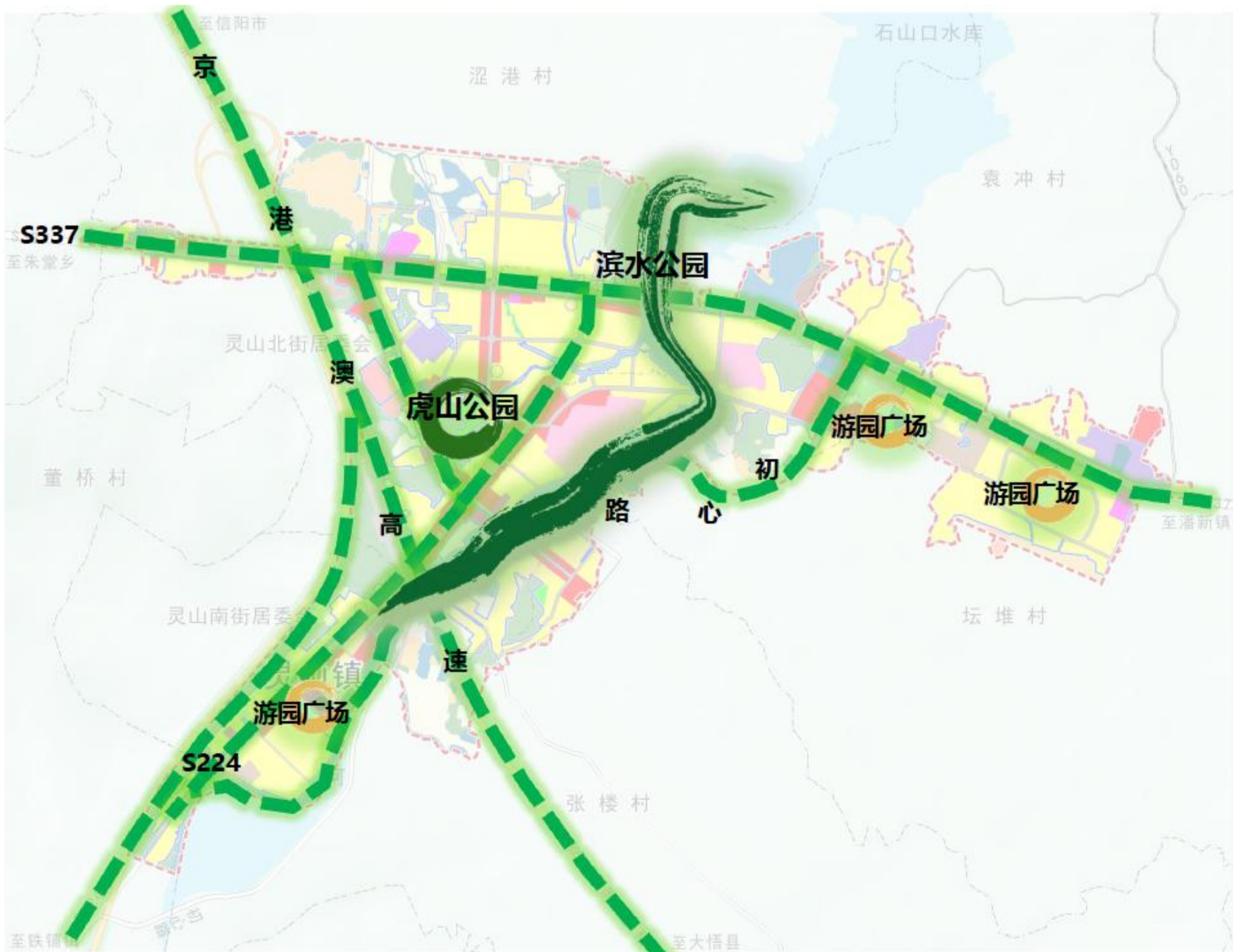
镇区内部虎山公园为景观核心

多廊

沿镇区内的主干道形成景观生态廊道

多点

镇区内部结合居住社区设置公园绿地、游园广场



07

规划传导与 实施保障

7.1 强化规划传导

7.2 保障近期项目实施

7.3 实施保障机制



7.1 强化规划传导

落实上位规划

传导村庄规划

指引详细规划

指导专项规划

明确强制内容

7.2 保障近期项目实施

梳理项目清单

结合“十四五”重点项目清单，和县级规划谋划的重大项目，同时摸底各村庄的重点项目建设诉求，纳入国土空间规划重点项目清单表，保障项目落地实施。

项目分级分类

按照项目类型，级别和实施时间，对重点项目进行分类分级。优先保障农村住宅、供水、学校等民生和基础设施类项目的实施。

制定实施计划

根据项目选址范围或拟选址范围，结合村庄建设边界划定工作，衔接国土空间规划，保障重点项目的建设诉求。

7.3 实施保障机制

建设国土空间规划“一张图”

健全完善公众监督机制

建立规划实施的监督考核问责制度

罗山县灵山镇国土空间总体规划（2021-2035年）

热切期待您的建议和意见！

一、公示时间

2025年9月1日-2025年9月30日，为期30天

二、公示渠道

罗山县人民政府网站

<http://www.luoshan.gov.cn/>

三、公众意见提交途径

邮寄地址：罗山县灵山大道南段罗山县自然资源局

邮编：464200

电子邮箱：guihuagu201@sina.com

电话：0376-2123658

部分图片来源于网络，如涉及版权问题，

请与罗山县自然资源局联系