

罗山县尤店乡国土空间总体规划 (2021-2035年)

尤店

【公示版】

尤店乡人民政府

2025年09月

前言

罗山县尤店乡国土空间总体规划

(2021-2035年)

Preface

尤店乡位于罗山县北部，北隔淮河与驻马店市正阳县大林乡、皮店乡相望，西濒颍河与高店乡毗邻，南与县城新区、龙山乡、楠杆镇接壤，东与东铺乡相邻，省道开武路(开封—武汉)穿境而过，是罗山的北大门。全乡总面积87.5平方公里。尤店乡是淮河航道和宁西交通轴的重要节点，省道336和县道001横向贯穿全境，交通便利，区位优势明显。

《罗山县尤店乡国土空间总体规划(2021-2035年)》(以下简称《规划》)以习近平新时代中国特色社会主义思想为指导，全面贯彻党的十九大、十九届历次全会及党的二十大精神，落实中央和省委、市委决策部署。立足新发展阶段，全面贯彻新发展理念，融入新发展格局，统筹发展和安全，落实区域协调发展战略、区域重大战略、主体功能区战略、新型城镇化战略。紧跟罗山县稳步构建淮河生态经济带，围绕淮河生态经济带的建设，积极谋划落实淮河生态经济带重大项目。大力推进淮河流域罗山段生态环境保护，以新的担当和创新的智慧促进尤店乡的高质量发展。

《规划》是镇域国土空间保护、开发、利用、修复和指导各类建设的行动纲领，是落实和深化上位规划要求，编制详细规划、相关专项规划和开展各类开发保护建设活动、实施国土空间用途管制提供基本依据。

目前，《规划》已形成草案，希望社会各界充分参与到尤店乡国土空间开发保护的行动之中，积极建言献策，共创富强、美丽、幸福尤店！

目录

comtents

01 规划总则

02 制定目标战略

03 优化总体格局

04 完善支撑体系

05 文化传承，彰显城乡特色风貌

06 集约高效，营建宜居美丽城镇

07 自然资源保护和土地综合整治

08 规划传导与实施保障

罗山县尤店乡国土空间总体规划

01

规划总则

1.1 指导思想

1.2 规划原则

1.3 规划范围

1.4 规划期限



1.1 指导思想

坚持以习近平新时代中国特色社会主义思想为指导，全面贯彻党的二十大和习近平总书记系列重要讲话精神，有机融合上位主体功能区规划、城乡规划、土地利用规划等各类空间性规划，牢固树立和全面贯彻创新、协调、绿色、开放、共享的发展理念，坚持以人民为中心，统筹发展和安全，促进人与自然和谐共生，结合尤店乡实际，实现基层国土空间总体规划的战略性、全局性与规划方案实施可操作性的有机统一，为全面实现乡村振兴提供科学支撑。

1.2 规划原则

1. 坚持生态优先，绿色发展

2. 坚持底线思维，绿色发展

3. 坚持以人为本，品质提升

4. 坚持因地制宜，彰显特色

5. 坚持上下结合，强化实施

6. 创新发展，多元驱动

7. 坚持侧重实施，公众参与

1.3 规划范围

尤店乡下辖2个社区，10个行政村：李店社区、尤店社区、双楼村、李湾村、田堂村、顾寨村、方湾村、钓鱼台村、罗洼村、罗塘村、管塘村、沈湾村。

镇域总面积87.35平方公里。



1.4 规划范围与期限

规划期限：2021-2035年，近期至2025年，远期至2035年，远景展望至2050年。

2025

2035

2050

规划近期年

规划目标年

远景展望年

02

制定目标战略

2.1 发展定位

2.2 发展战略

2.3 规划目标



2.1 发展定位

城乡融合先行区
城市居民近郊休闲度假区
城市绿色农副产品供应基地

2.2 发展战略

■ 生态优先，绿色发展

以生态功能为基础，处理好开发与保护的关系；

绿水青山转化为金山银山，打造生态产品与魅力景观区

■ 内融外联，强心优边

构建多中心、集约化的城镇空间布局,提升镇区职能，塑造高品质魅力镇区

■ 魅力国土，多彩乡村

差异化、生态化乡村发展美丽国土助推乡村振兴

■ 以人为本，全龄友好

积极应对老龄化问题，满足满足各年龄段人民需求，建设宜养、优养、善养的幸福新遮山。

2.3 规划目标

2025年

结构优化

永久基本农田保护红线得到严格落实，淮河、淝河以及水系、林地、山体等生态功能得到大幅提升，资源利用水平显著提高；“显山露水、山水相融”的城乡空间格局基本形成，民生设施建设取得显著成效，乡村地区基本实现集约发展，传统历史文化得到保护、传承和弘扬；

2035年

稳步提升

国土空间治理体系和治理能力现代化基本实现，优良的生态格局全面稳固，城镇功能完善，人居环境品质优良，文化吸引力突出，城乡一体化发展水平大幅提高；现代化产业体系基本建立，对外开放水平大幅提高，对豫西南生态绿色发展产业集中合作区的引领带动作用进一步增强，全面建成和谐共生、文化农旅深度融合的宜居城镇。

2050年

持续发展

全面建成社会主义现代化尤店乡，成为生态文明新时代转型发展的**工业强镇和旅游强镇**，为南阳市副总新城市发展建设贡献更多力量

03

优化总体格局

3.1 国土空间开发保护总体格局

3.2 统筹划定三条控制线

3.3 科学划定国土空间规划分区

3.4 保障优质现代的农业格局

3.5 维育山青水秀的生态格局

3.6 构建集约高效的城镇格局

3.7 构建有序发展的村庄布局

3.8 优化全域产业空间布局

3.1 国土空间开发保护总体格局

构建“两心一带两片区”的总体格局

■ 两心

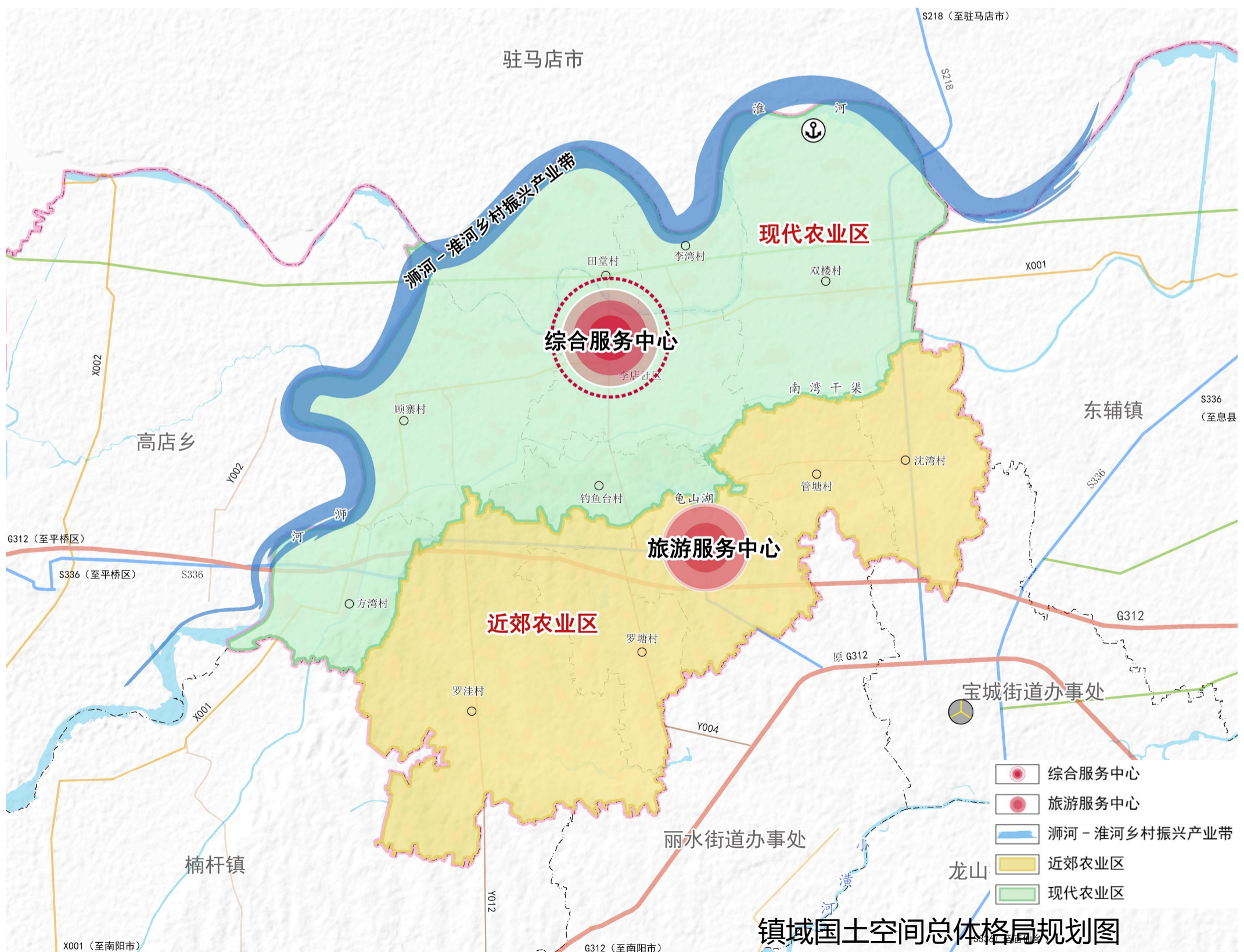
以集镇区和尤店社区为基础，形成综合服务中心和旅游服务中心。

■ 一带

沿浉河-淮河打造乡村振兴产业带。

■ 两片区

现代农业区、近郊农业区。



3.2 严格落实三条控制线

坚持底线思维，严格落实三条控制线

严格保护耕地和永久基本农田



严格落实罗山县下达的耕地和永久基本农田保护任务，尤店乡落实耕地保有量5033.13公顷，永久基本农田面积4365.97公顷。

巩固落实生态保护红线

维系区域生态安全底线，保护生态功能的系统性和完整性。尤店乡乡域范围内不涉及生态保护红线。



合理落实城镇开发边界



结合城镇发展定位，统筹城镇发展需求，优先保障重点发展板块和重点项目建设。尤店乡落实罗山县下达的城镇开发边界面积138.24公顷。

3.3 科学划定国土空间规划分区

农田保护区

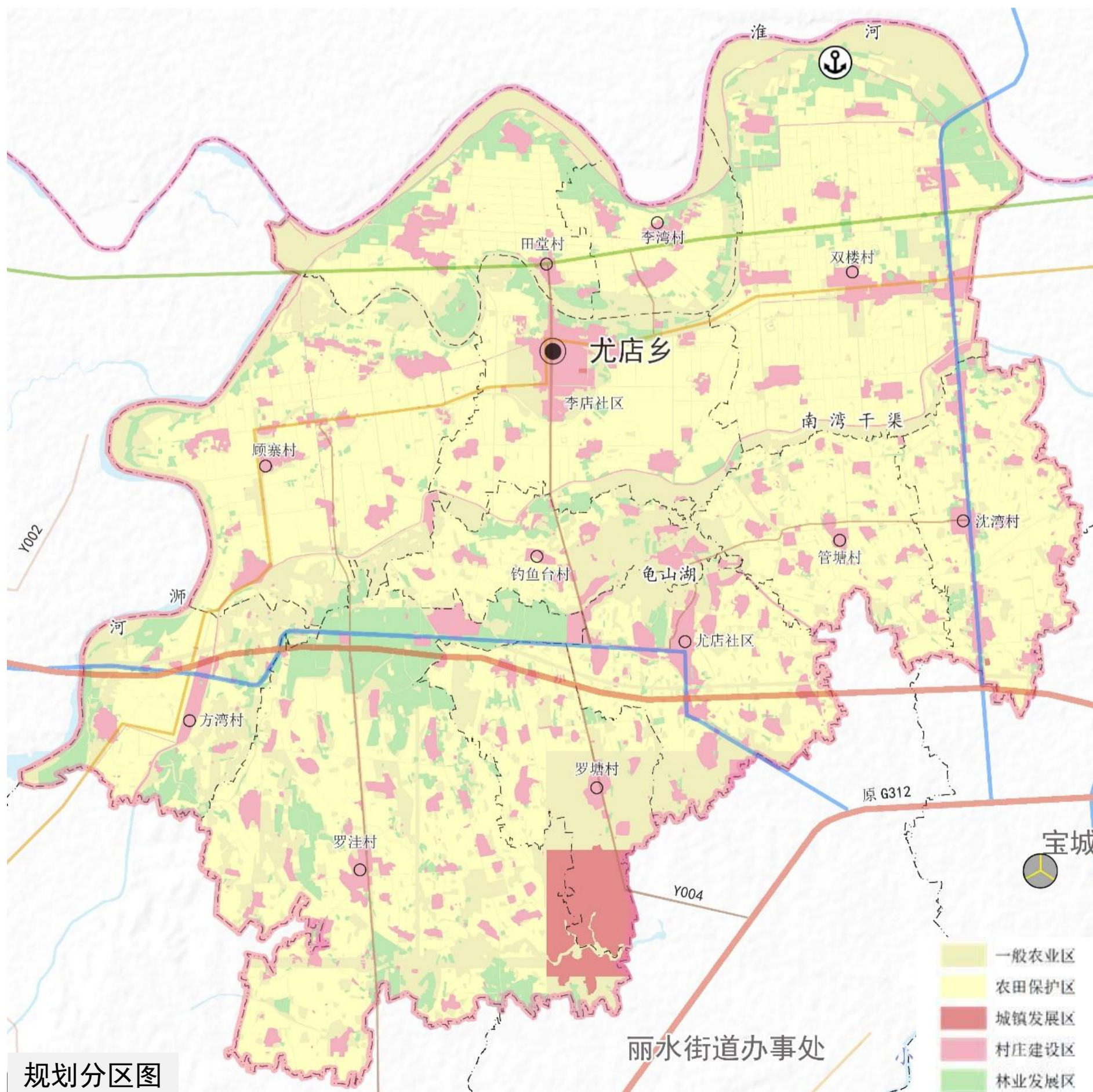
在永久基本农田相对集中的区域划定农田保护区。

城镇发展区

城镇开发边界的围合区域。是城镇集中开发建设并可满足城镇生产、生活需要的区域。

乡村发展区

永久基本农田集中区外，为满足农林牧渔等农业发展以及农民集中生活和生产配套为主的区域。分为一般农业区、村庄建设区、林业发展区三个二级类。



3.4 保障优质现代的农业格局

构建“一带、二区、多园”的现代化农业生产空间

一带

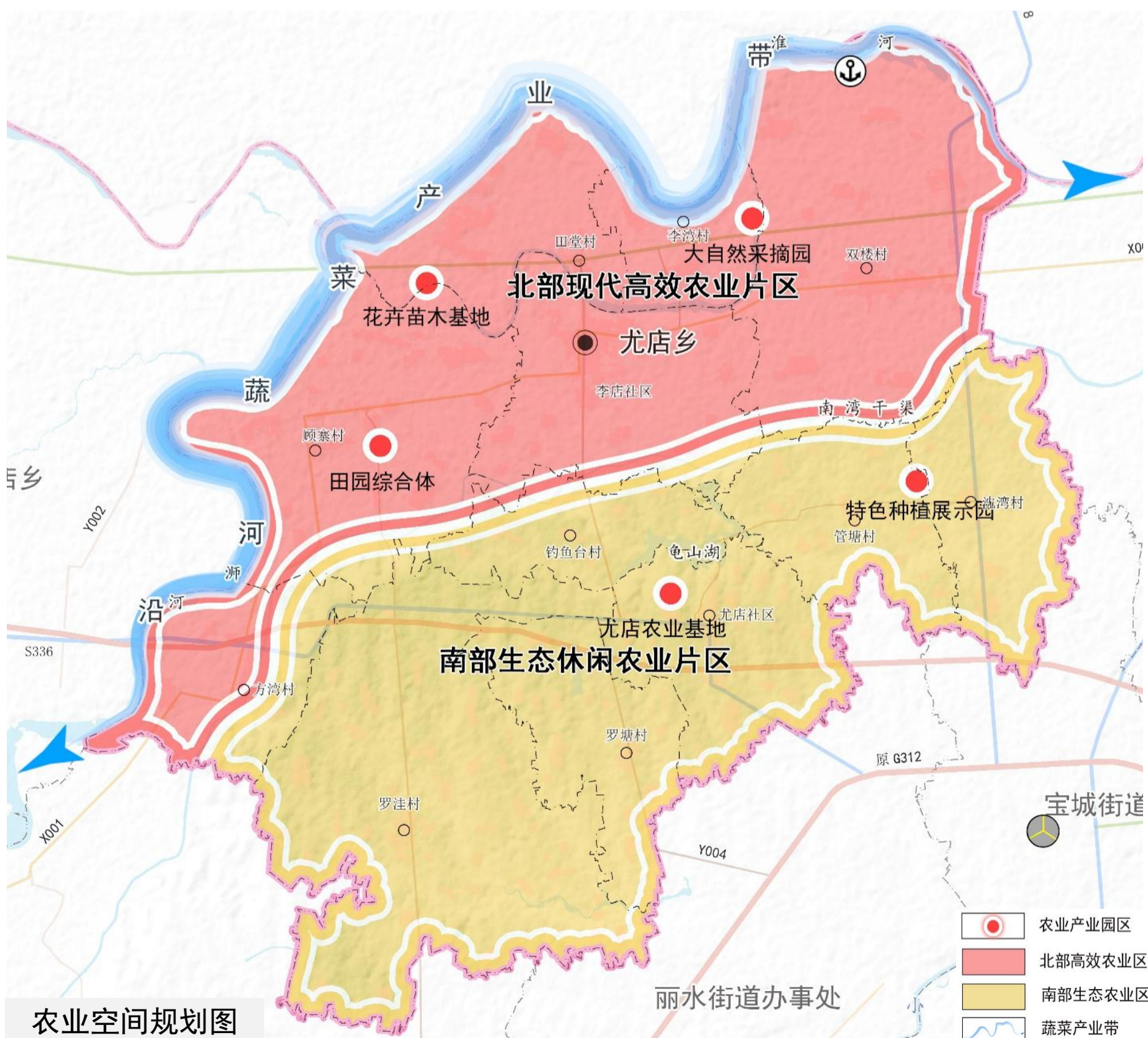
沿河蔬菜产业带

二区

北部现代高效农业片区、南部生态休闲农业片区

多园

重点培育农业龙头企业，积极培育现代家庭农场、农业园区等新型农业经营主体



3.5 维育山青水秀的生态格局

锚固“一核一带多廊道”的生态保护格局

■ 一核

以龟山湖为生态核心。

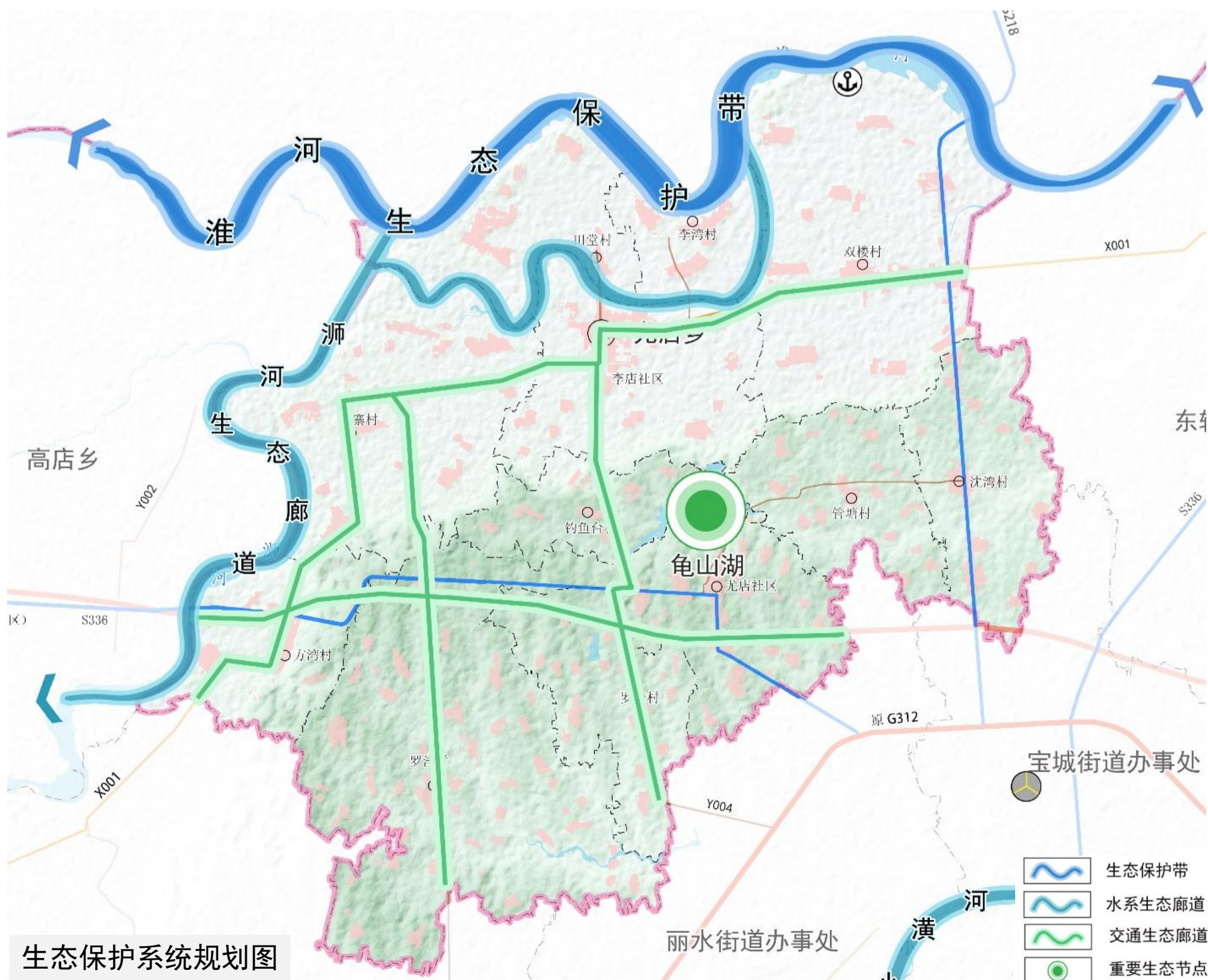
■ 一带

建设淮河生态保护带。突出水源涵养与生态保育功能。

■ 多廊道

围绕浉河建设水系生态廊道；

打造国道312、县道001、乡道012、乡道004等交通廊道。



生态保护系统规划图

3.6 构建集约高效的城镇格局

“一主三副多节点”的城镇空间格局

一主

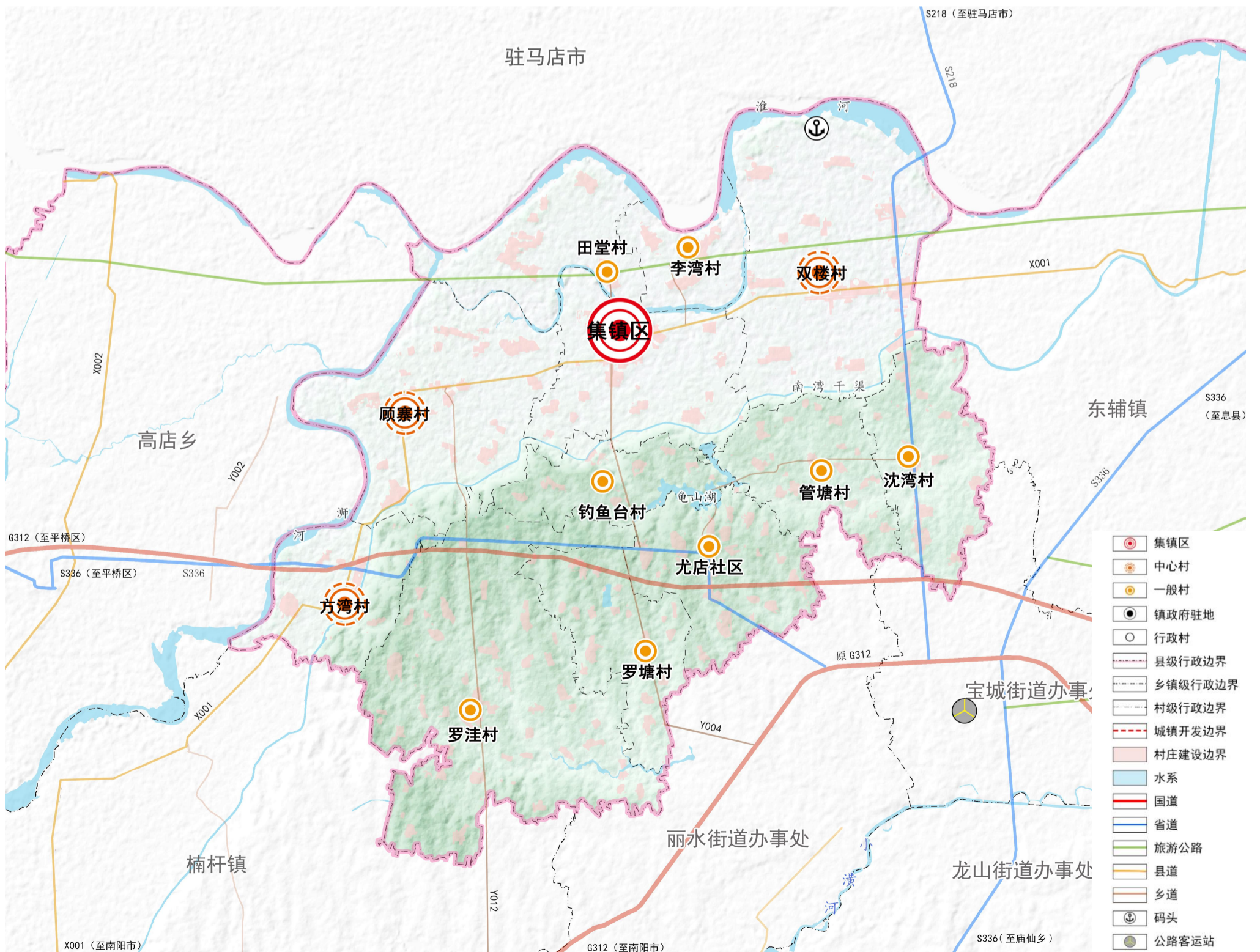
指尤店集镇区，即李店社区。乡域核心，突出集镇区引领作用，带动乡域村庄发展。

三副

双楼村、顾寨村、方湾村为中心村，提升村庄服务功能。

多节点

指钓鱼台村等8个基层村，发挥乡村特色功能，因地制宜建设一批各具特色、活力迸发的特色村庄。



3.7 构建有序发展的村庄布局

促进村庄发展，构建“中心村--一般村”两级三类村庄体系

两级 ➤ **中心村** 要素集聚，功能集成

➤ **一般村** 完善职能，改造提升

三类

集聚提升类

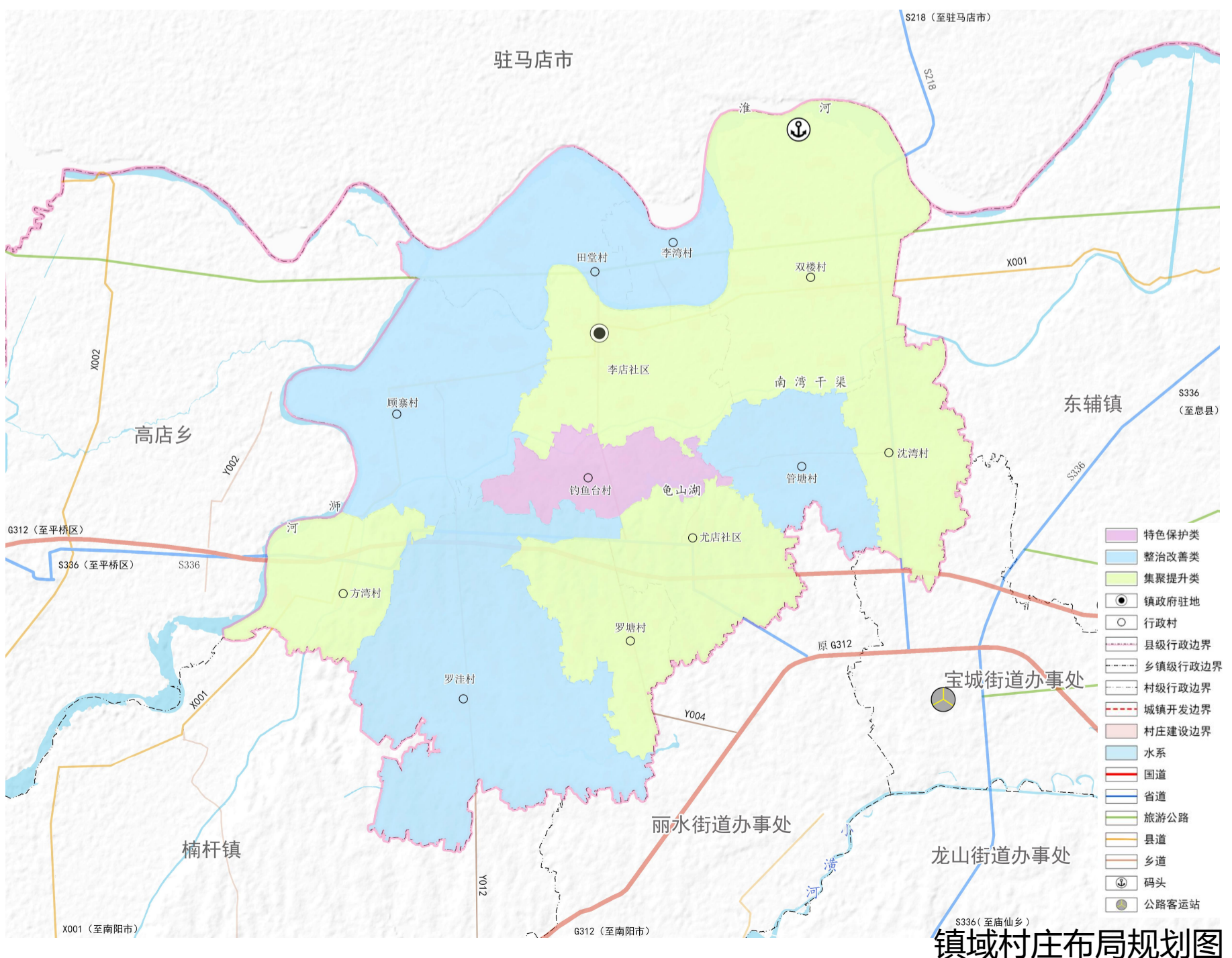
将具有产业基础、发展潜力或规模较大的村庄，确定为集聚提升类村庄

特色保护类

将历史文化名村、传统村落、国省级一村一品示范村、特色景观旅游名村等特色资源丰富的村庄，确定为特色保护类村庄。

整治改善类

整体提质改造类村庄，加强村庄人居环境整治，按照实际需求配置服务设施



3.8 优化全域产业空间布局

聚焦“农+工”，积极推进“农+网”，着力打造“农+游”
加快全域一二三产融合发展。

农业品牌

果蔬、中草药

种植复合化

加工精深化

营销智慧化

体验多元化

产业科技化

五大策略

鼓励粮食龙头企业与农民合作组织、种粮大户等形成紧密联结的利益共同体，通过“订单粮食”“土地托管”“土地流转”等方式，降低种植风险，提高农民收入

加强果蔬产品研究和开发，推动果蔬向上下游延展

搭建县、乡、村三级服务网络，实现“工业品下乡”和“农产品进城”双向流通

促进农旅融合发展，用三产扩大根据地，通过免费果蔬采摘乐园品牌吸引人流

进一步增强研发技术及其推广，提升果蔬和中草药品质，突破冷链物流技术瓶颈

一产

+

二产

+

三产

逐步形成集**种植、采摘、贩运、加工、物流、乡村旅游**产业为一体的产业格局

六次产业



罗山县尤店乡国土空间总体规划

04

完善支撑体系

- 4.1 构建畅达高效的交通网络体系
- 4.2 完善优质均衡的公共服务体系
- 4.3 建设安全韧性的基础设施体系

4.1 构建畅达高效的交通网络体系

加强与区域通道的对接，拓展交通辐射范围

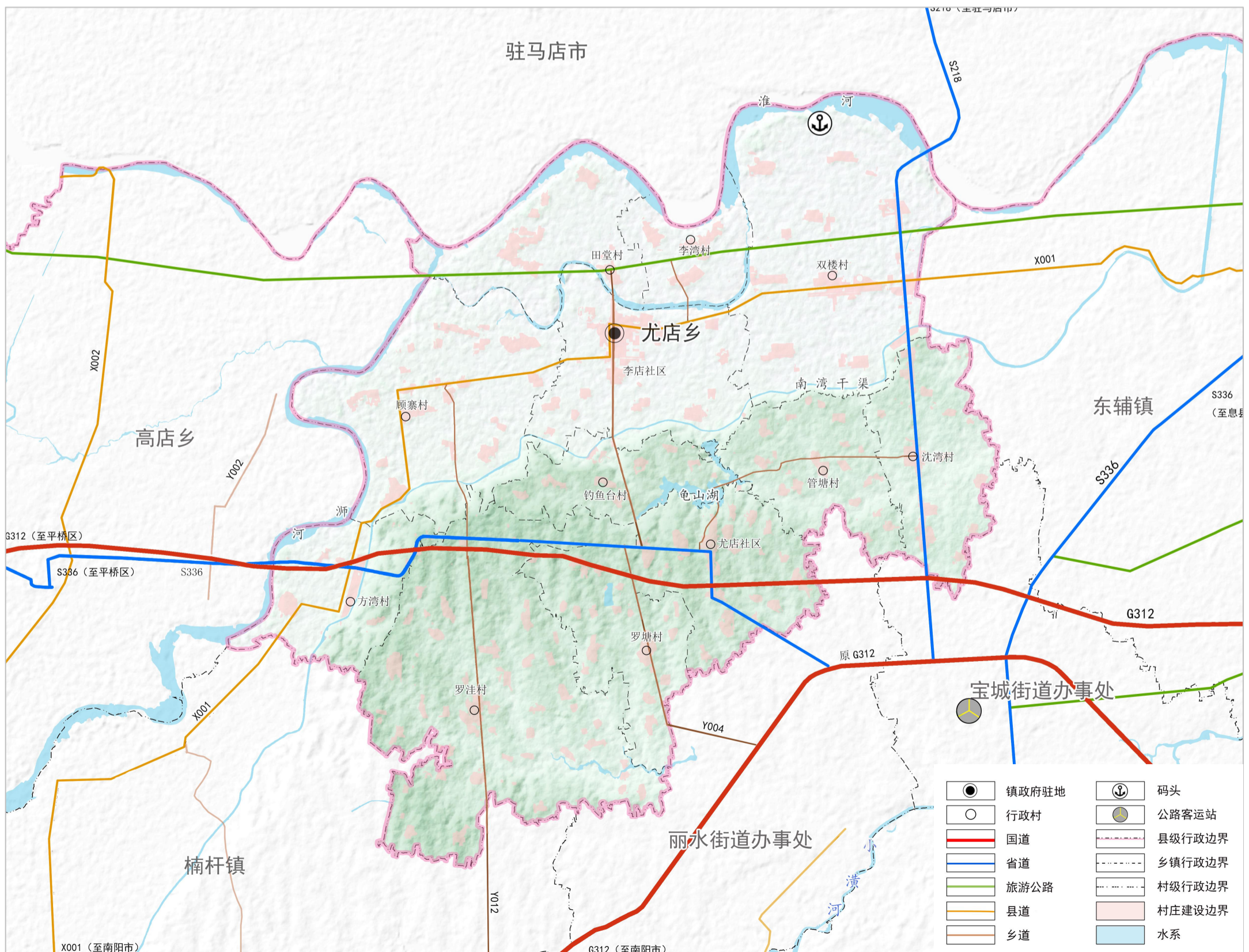
融区域
优体系

■ 区域连通——信罗一体化发展契机

- ✓ 国道G312
- ✓ 省道S218
- ✓ 省道S336

■ 内部畅达——助推乡村振兴

- ✓ X001
- ✓ 沿淮旅游公路
- ✓ 推动县乡道升级改造，完善农村公路网



镇域综合交通体系规划图

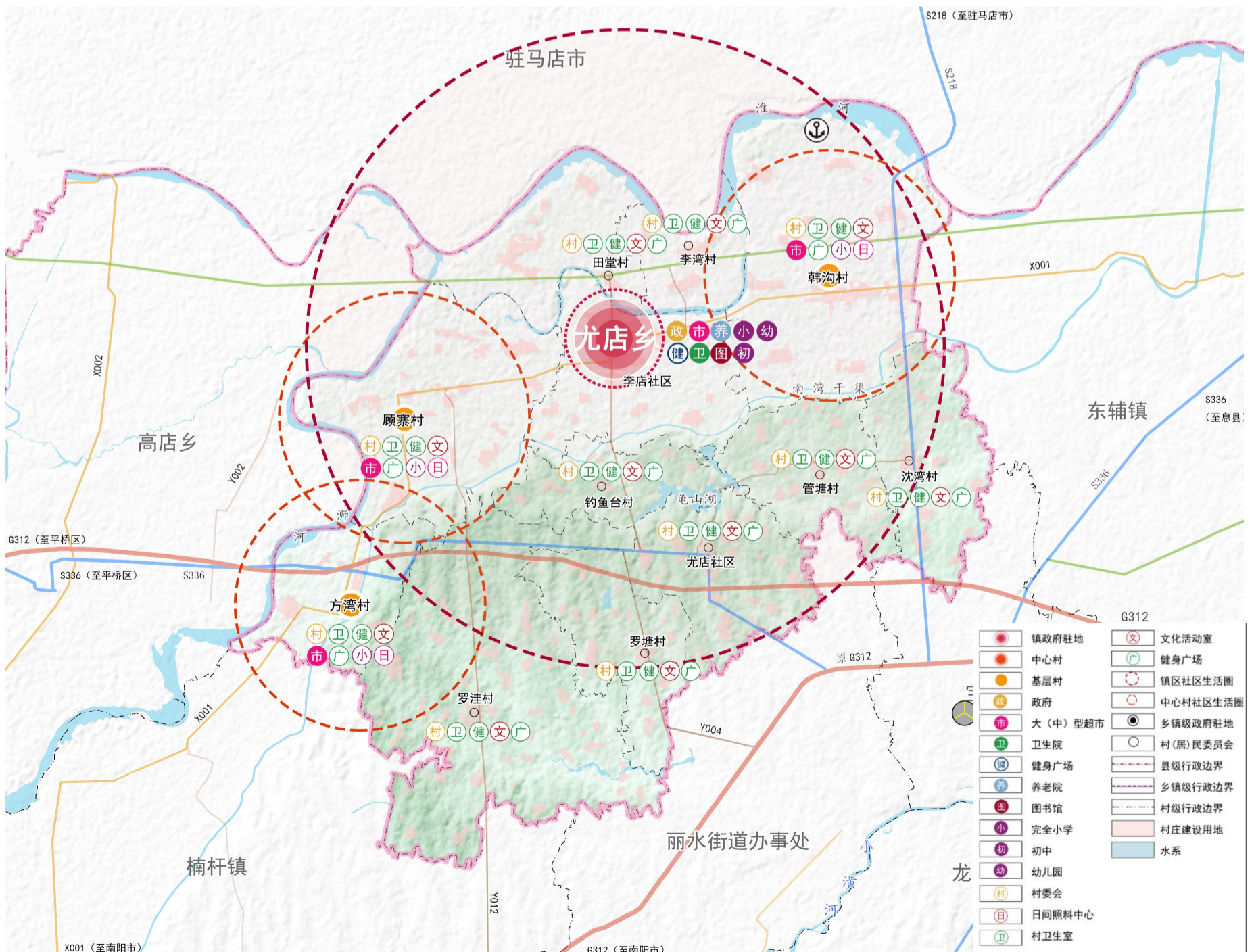
4.2 完善优质均衡的公共服务体系

建立“镇域—中心村—一般村或自然村”组成的三级公共服务体系

镇域：以相对集中的中小型的
服务设施为依托的功能版块。

中心村：主要为自身和周边乡
村提供基本公共服务。

一般村：结合地形和居住点区
域划分，鼓励打破行政界线提
供公共服务。



镇域城乡生活圈和公共服务设施规划图

4.3 建设安全韧性的基础设施体系



供水：保障饮水安全

优化用水结构，健全“从源头到龙头”的供水系统，提高水资源利用效率，全面建设区域一体、安全高效的节水型社会。



排水：强化污水处理

加强污水处理设施建设，完善污水管网收集系统，建设绿色循环、环境友好的排水系统，提升再生水的利用水平。



电力：保障电力供应

按照“保安全、促发展”的原则适度超前规划，完善镇域电力设施建设，积极适应农业生产和农村消费需求，全面建成结构合理、安全高效的现代农村电网。



通信：提高光纤覆盖

建立集语音、数据和图象于一体的宽带综合业务数字网，实现集体用户、住宅小区干线光纤化，最终实现用户接入网的全部光纤化。



燃气：分区分级管控

推广使用清洁、高效的管道天然气，改善城市生态环境；统筹兼顾、统一规划、分期建设，实现城乡一体化供气目标。



环卫：完善收运体系

采用“城乡一体化治理”和“乡镇集中治理”相结合的生活垃圾治理模式。规划期末，全域实行生活垃圾分类投放、密闭压缩式收运和分类处理。

05

文化传承 彰显城乡特色风貌

5.1 保护传承历史文化

5.2 彰显城乡特色风貌



5.1 保护传承历史文化

历史文化资源丰富，文化底蕴浓厚

县级文物保护单位

钓鱼台遗址

尚未核定公布为文物保护单位的不可移动文物

古墓葬

凤凰嘴墓地

古遗址

郑园遗址

近现代重要史迹及代表性建筑

尤店乡政府旧址
龟山水库大坝
尤店乡电影院旧址

积极保护镇域历史文化资源，最大限度保存真实历史信息，传承展示非物质文化遗产和优秀文化，凸显历史底蕴、地域色彩。



5.2 彰显城乡特色风貌

彰显地域景观本底

以绿色为基调、以共享为目标，为开放添彩，**依托优美的山水田林本底、多样的垄岗丘岭地形、丰富的历史文化积淀**，营造类型多样、**彰显地域景观本底**。



突显文化本地特色

以淮河、沂河建设引领流域景观塑造，融合**淮河古道文化、农耕文化**，串联碧道、驿道、绿道、健康步道等形成自然人文景观网络。

建立风貌要素管控

梳理城市的空间结构与肌理，引导城市空间合理布局，形成生动有序的空间形态。做好城市的**空间立体性、平面协调性、文脉延续性**等方面的规划和管控，从源头把好城市建设质量的第一关。



06

集约高效 营建宜居美丽城镇

- 6.1 优化集镇区空间结构
- 6.2 提升集镇区公共服务设施水平
- 6.3 加强绿地与开敞空间控制

6.1 优化集镇区空间结构

构建“一心、两轴、两片区”集约高效的城镇空间

一心

集镇区综合服务中心。包括乡政府及商业中心、文化活动中心、公共绿地等设施。

两轴

沿乡道010形成的城镇经济综合发展轴
乡政府前东西向道路形成尤店城镇综合发展轴

两片区

规划形成集镇区东西两个居住片区。



6.2 提升集镇区公共服务设施水平

◆构建优质特色的多层次城市服务体系

践行“人民城市为人民”的理念，建立“集镇区-中心村-一般村”三级公共服务设施体系，建设全年龄友好的社区生活圈。



教育设施

幼有善育 学有优教

扩充优质普惠的学前教育，实施城乡学校优化布局五年行动计划，推进落实“小学集镇化”，促进融合发展的职业教育建成教育信息化示范区。



文化设施

文有悦享

构建“品质共享”文旅公共服务体系，精准满足人民群众需求。



体育设施

体有康达

完善全民健身公共服务体系，以提升品质为目标，构建高标准、内容完备、惠及全民的服务体系。



医疗设施

病有良医

提高镇区卫生院和各行政村卫生室服务标准，提高基础设施质量，推进高质量均衡发展，提升医疗救治能力。



福利设施

老有颐养

完善基础养老保障体系，提高镇域养老服务能力。创新医疗养老融合模式，完善医养结合服务机制。

6.3 加强绿地与开敞空间控制

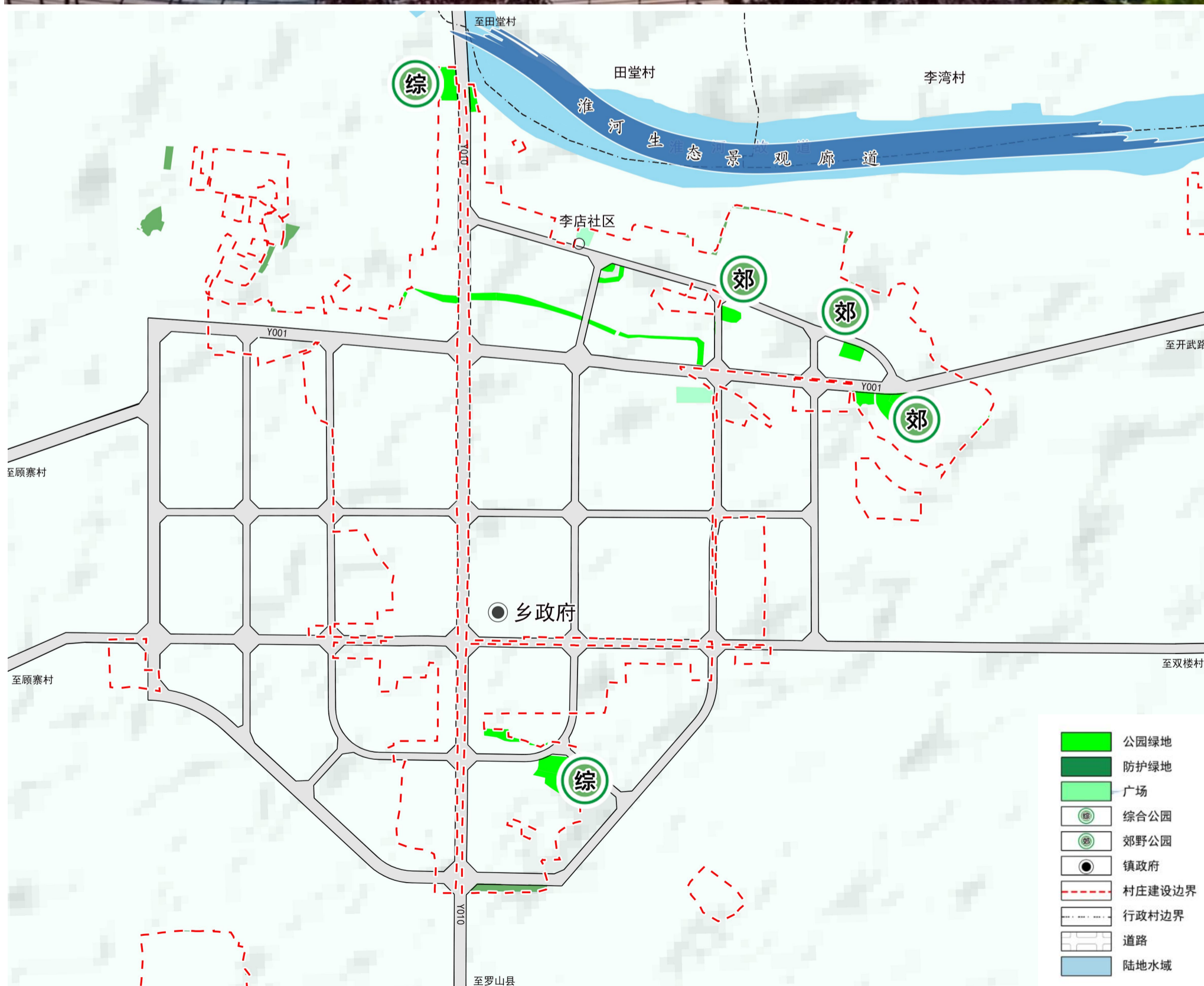
◆构建“一廊、多点”的绿地景观结构

一廊

集镇区内淮河故道所形成的景观生态廊道。

多点

镇区内部结合水体建设的带状绿地和居住社区级公园绿地等所形成的点状生态景观风貌。



镇区绿地系统和开敞空间规划图

罗山县尤店乡国土空间总体规划

07

自然资源保护和 土地综合整治

7.1 自然资源保护与利用

7.2 土地综合整治与生态修复



7.1 自然资源保护与利用

耕地

坚持最严格的耕地保护制度，遏制耕地“非农化”、防止“非粮化”，对优质耕地实行严格管理。

林地

严格落实上级下达的天然林、生态公益林任务。以保护和培育森林资源为核心，以产业发展为重点，统筹城乡绿化。

建设用地

按照节约集约原则，优化建设用地布局，明确建设用地规模与结构，提出闲置地、废弃地等存量建设用地盘活利用的措施、规模和位置，提高土地使用效益。

水资源

严守水资源保护底线，优化水资源利用结构，提高水资源利用效率，加强水源地安全保障，提升水源地涵养功能。强化水资源刚性约束作用，优化水生态空间格局。



7.2 土地综合整治与生态修复

统筹山水林田湖草系统治理，推进全域土地综合整治和生态修复

土地综合整治

农用地整治

开展高标准农田建设，提升耕地质量、提高耕地集中连片度。

建设用地整治

以农村宅基地、工矿废弃地及其他低效闲置建设用地为重点，有序开展整治。

宜耕后备资源开发

适度开发未利用地，大力补充耕地，实现生产、生活、生态并举，促进土地资源可持续利用。

生态修复

水环境生态修复

实现生态水系廊道融合贯通，维护水生生态系统良性循环。

人居环境整治

深入落实乡村绿化美化行动，改善村庄公共环境，优化村庄生产生活空间。

生活污水治理

加强农村水环境治理和农村饮用水水源保护，实施农村生态清洁小流域建设。



08

规划传导与 实施保障

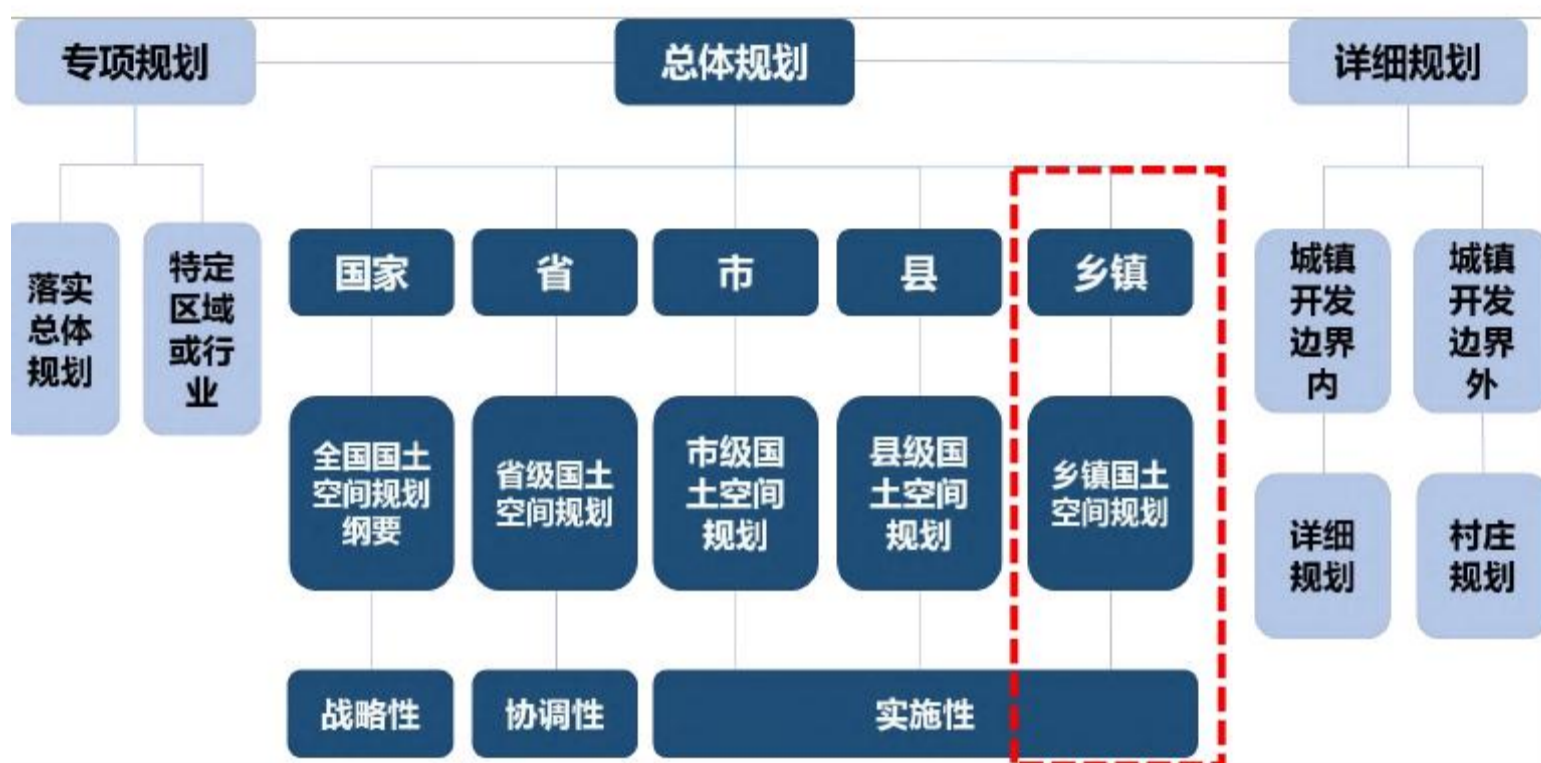
8.1 强化规划传导

8.2 实施保障机制

7.1 强化规划传导

◆建立“两级三类”的国土空间规划体系

建立健全从镇域到镇区，从总体规划到专项规划、详细规划的三类规划，从县（市）级到乡镇的两级规划实施传导机制，形成“两级三类”的国土空间规划体系，强化自上而下的纵向实施传导。



对乡镇国土空间总体规划编制要求

□生态文明、高质量发展、治理体系现代化、多规合一

□承上传下

乡镇上联城市、下接乡村，作为五级国土空间规划体系的最基本单元，承担着由上传导县级规划、中间管控乡镇控规、向下指导村庄规划的重要作用

□侧重实施性

7.2 实施保障机制



建立信息平台



实施监督机制



公众参与机制

罗山县尤店乡国土空间总体规划（2021-2035年）

热切期待您的建议和意见！

一、公示时间

2025年9月1日-2025年9月30日，为期30天

二、公示渠道

罗山县人民政府网站

<http://www.luoshan.gov.cn/>

三、公众意见提交途径

邮寄地址：罗山县灵山大道南段罗山县自然资源局

邮编：464200

电子邮箱：guihuagu201@sina.com

电话：0376-2123658

部分图片来源于网络，如涉及版权问题，

请与罗山县自然资源局联系