

2021-2035

罗山县高店镇国土空间总体规划
(2021-2035年)

高
店
镇

【公示稿】

罗山县高店镇人民政府



前言

Preface

罗山县高店镇国土空间总体规划

(2021-2035年)

高店镇地处罗山县西北部，地势西高东低，西南为平原微丘，东北低平。西与信阳市平桥区接壤，东与楠杆、尤店两乡镇隔河相望，北与正阳县以淮河为界。乡镇紧邻淮河与浉河两大水系。地理位置优越，镇域有沪陕高速及出入口、国道107和国道312，区域交通联系便利。高店镇镇域面积103.47平方公里，下辖1个社区，12个行政村，268个村民组。2020年常住人口2.18万人。

为贯彻落实《中共中央 国务院关于建立国土空间规划体系并监督实施的若干意见》和河南省省委省政府、信阳市委市政府、罗山县政府关于国土空间规划的工作要求，保障重大战略任务实施，建立科学高效的国土空间规划体系，谋划新时代国土空间开发格局，编制《罗山县高店镇国土空间总体规划（2021-2035年）》（以下简称《规划》）。

《规划》是对上位国土空间规划的细化落实，是对乡镇所辖范围内国土空间开发、保护、利用、修复作出的综合部署和具体安排，是编制详细规划和实施国土空间用途管制的基本依据，侧重体现实施性和操作性。

目录

comtents

01 规划总则

02 定位目标

03 总体格局

04 支撑体系

05 历史文化与城乡风貌

06 美丽城镇

07 实施保障



规划总则

01

1.1 指导思想

1.2 规划原则

1.3 规划范围

1.4 规划期限

01 规划总则

1.1 指导思想

以习近平新时代中国特色社会主义思想为指导，全面贯彻党的二十大精神，紧密围绕“五位一体”总体布局 and “四个全面”战略部署，牢记习近平总书记视察信阳时提出“两个更好”的殷殷嘱托：“吃水不忘掘井人。我们绝不能忘记革命先烈，绝不能忘记老区人民，要把革命老区建设得更好，让老区人民过上更好生活。”规划要立足新发展阶段、落实新发展理念、统筹发展和安全，坚持以人民为中心，紧扣高质量发展主题，走生态引领型、内涵集约型的高质量城市发展道路，全面提高高店镇国土空间治理体系和治理能力，形成生产空间集约高效、生活空间宜居宜业、生态空间绿水青山、安全和谐、富有竞争力和可持续发展的国土空间格局。

1.2 规划原则

底线约束，绿色发展

以人为本，品质提升

因地制宜，突出特色

公众参与，开放共享

01 规划总则

1.3 规划范围

规划范围：分为镇域和镇政府驻地两个层次。

镇域范围：包括1个社区，12个行政村，总面积103.47平方公里。

高店镇区（镇政府驻地）规划范围：北至新国道312、西至高店故城、东至闫河村村委、南至高店一中，总面积113.47公顷。

1.4 规划期限 (2021-2035年)



定位目标

02

2.1 发展定位

2.2 发展战略

2.3 规划目标



02 定位目标

2.1 发展定位

高效生态农业示范镇 特色农业小城镇 淝淮河生态旅游镇

2.2 发展战略

1

区域协同战略

发挥“信罗同城化”间的重要地理位置，强化高店与信阳和罗山的联系，充分利用优越的区位交通条件，发展成为信阳和罗山间重要联系的桥头堡。



2

底线保护战略

强化底线思维，严守耕地红线和生态底线，保障国家粮食安全和农产品供给，加强国土空间整体保护、系统修复与综合治理。



3

城乡统筹战略

构建统筹协调、融合互动的城乡新格局；保障农村一二三产融合发展用地，助力乡村产业振兴；以村庄规划引领美丽宜居乡村建设，改善乡村人居环境。



4

产业驱动战略

紧紧围绕绿色农副产品加工，拉长农业产业链条。促进旅游业优质高效发展，提升第三产业比重。加快推进产业融合发展，打造县域东部新兴增长极。



02 定位目标

2.3 发展目标

2025年

至 2025 年，生产生活方式绿色转型成效显著，能源资源开发利用效率大幅提高，生态环境更加优美，城乡人居环境明显改善，将高店镇建成品质提升、宜居宜业的生态城镇。

2035年

至 2035 年，国土空间开发保护格局更加协调有序，国土空间利用更加集约高效。城市品质明显提升，将高店镇打造成为规模适度、功能完善、布局优化、绿色低碳、环境优美、农旅融合发展的现代化宜居城镇。

2050年

到2050年，物质文明、政治文明、精神文明、社会文明、生态文明全面提升，绿色发展方式和生活方式全面形成，全面建成生态优化、高质量高品质的社会主义现代化城镇，镇域各项经济社会发展指标达到市内领先水平，治理体系和治理能力实现现代化。

总体格局

03

3.1 总体格局

3.2 底线管控

3.3 生态格局

3.4 农业格局

3.5 镇村体系

3.6 村庄布局

3.7 产业布局



03 总体格局

3.1 国土空间开发保护总体格局

构建“一心·两轴·三片区”的国土空间开发保护总体格局

一心

依托高店镇区形成的集镇区综合服务中心。

两轴

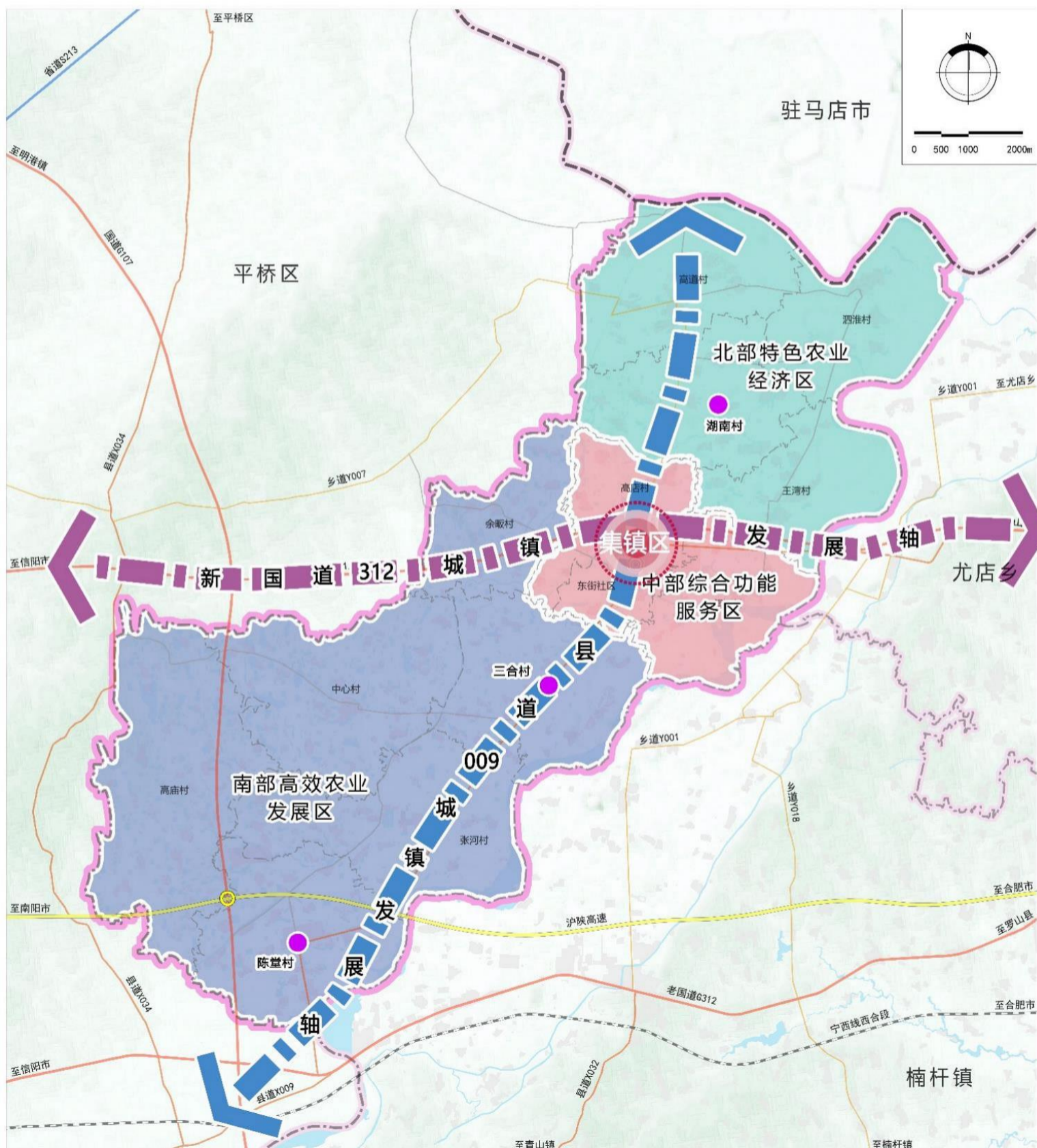
南北向依托县道009，形成的县道009城镇发展轴；
东西向依托新国道312，形成的新国道312城镇发展轴

三片区

北部
特色农业经济区

中部
综合功能服务区

南部
高效农业发展区



03 总体格局

3.2 底线管控

坚持底线思维，统筹科学划定三条控制线

严格保护耕地和永久基本农田



落实最严格的耕地保护制度，按照永久基本农田应划尽划、应保尽保的原则，落实到具体地块和图斑，保质保量完成任务目标。

严格落实生态保护红线



将整合优化后的生态功能极重要、生态极脆弱区域，以及具有潜在重要生态价值的生态空间划入生态保护红线。高店镇镇域范围内不涉及生态保护红线。

严格落实城镇开发边界



结合城镇发展定位，统筹城镇发展需求，优先保障重点发展板块和重点项目建设，合理划定城镇开发边界。

03 总体格局

3.3 生态格局

构建“两水系·两干渠·两水库”的生态空间格局

两水系

北部的——淮河生态水系
东部的——颍河生态水系

两干渠

集镇区北——东西向干渠水系廊道
集镇区西——南北向干渠水系廊道

两水库

高庙村的——北老湾水库
中心村的——中心村水库



淮河水系



颍河水系



北老湾水库



03 总体格局

3.5 镇村体系

构建“集镇区—中心村—基层村”的镇村体系

集镇区

指乡镇政府驻地。政治、经济、文化、旅游综合中心，以农产品加工、商贸物流产业、文化旅游等为主的特色农业小城镇，区域文化旅游与乡村生态休闲旅游服务节点。

中心村

湖南村
三合村
陈堂村

基层村

高道村
泗淮村
王湾村
余畝村
闫河村
高店村
中心村
高庙村
张河村



03 总体格局

3.7 产业空间布局

构建“三轴·两带·三片区”的镇域产业发展格局

三轴

新国道312综合发展轴

沪陕高速综合发展轴、农文旅融合发展轴

两带

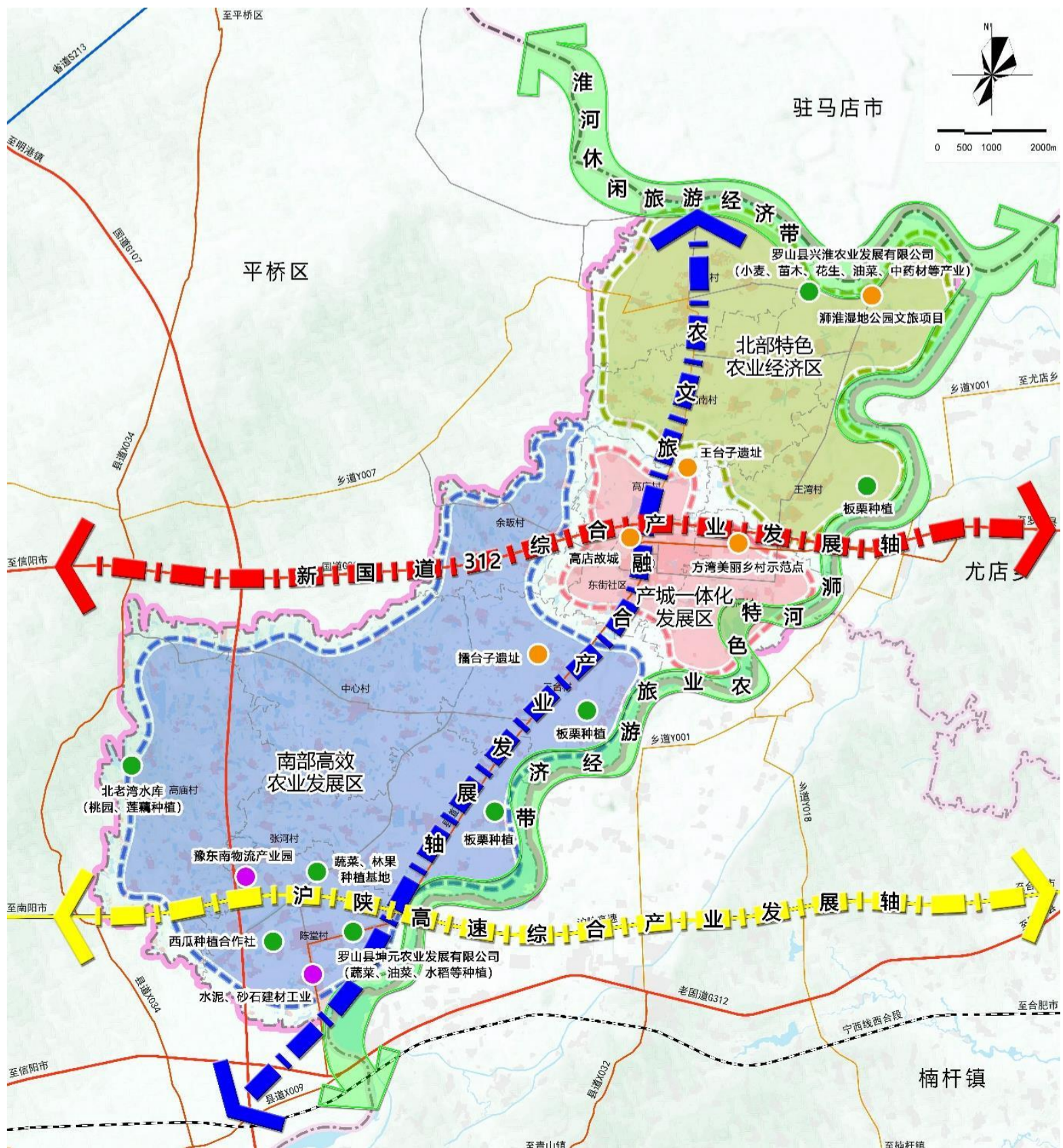
淮河休闲旅游经济带

颍河特色农业旅游经济带

三片区

中部产城一体化发展区

北部特色农业经济区、南部高效农业发展区



支撑体系

04

4.1 交通网络体系

4.2 公共服务体系

4.3 基础设施体系

4.4 防灾减灾体系



04 支撑体系

4.2 公共服务体系

建立“集镇区-中心村-一般村”组成的三级公共服务体系

公共服务设施配置标准

镇区

以高店镇镇区为空间载体满足所在镇域公共服务需求，重点补充文化、体育、商业类服务设施，完善教育、行政、社会福利类设施。

中心村

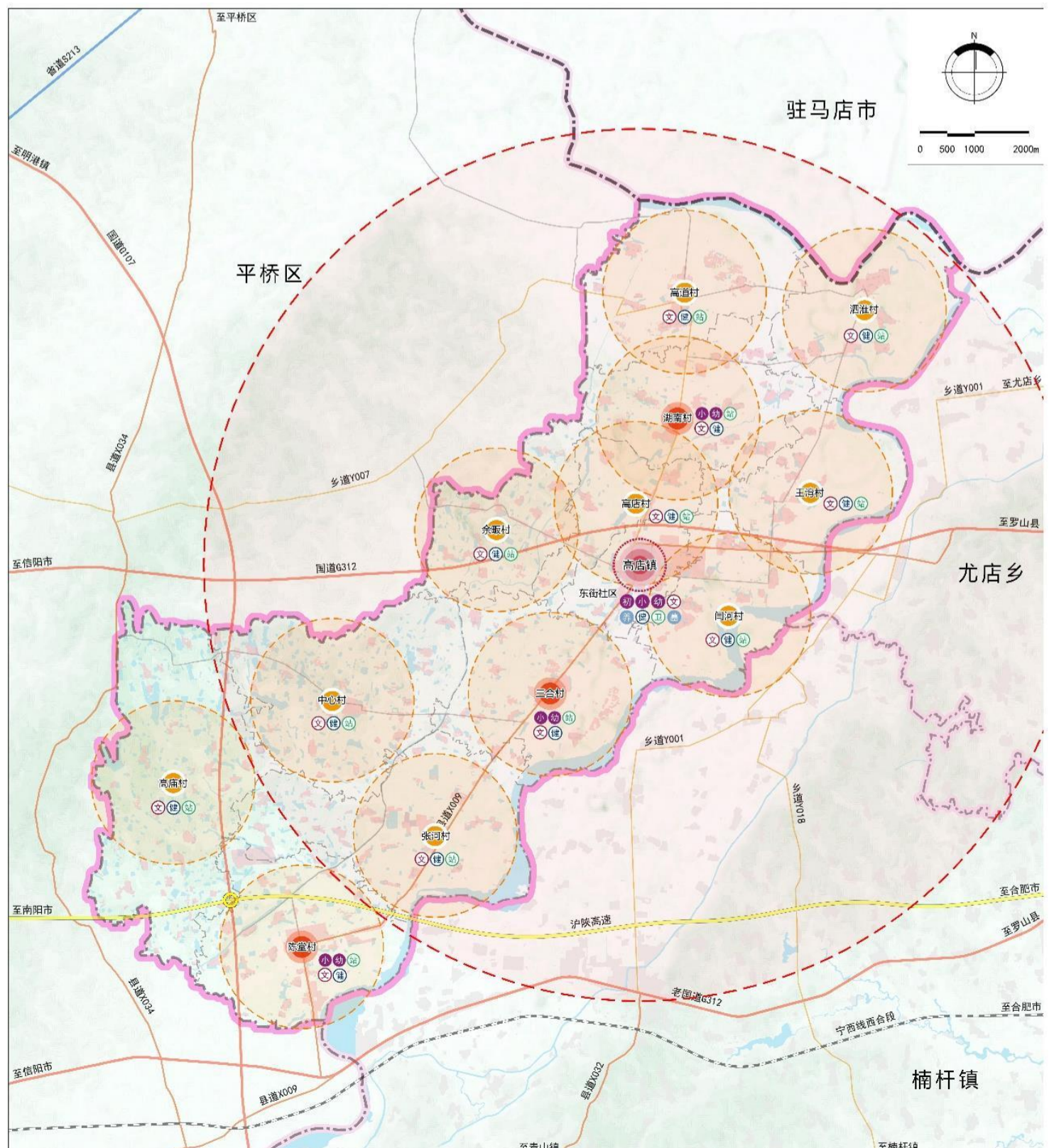
完善公共服务设施配置，提升幼儿园、村民培训等服务功能，服务于村级片区。

一般村

按群众实际需求、完善公共服务设施配置。。

生活圈划分

村镇等级	主要功能
镇区	乡村和城市之间的过渡性居民点，主要满足当地居民的基本生活配套需求，完善相应的配套服务设施，同时为地区产业的发展提供服务配套。
中心村	满足农村地区基本的生活和生产配套需求，为农业生产提供生产资料，结合规划引导设施投资和建设，减少过程性的浪费。
一般村	满足农村地区基本的生活和生产配套需求



04 支撑体系

4.3 基础设施体系

给水工程规划

- 构建城乡一体、覆盖高店镇域的供水体系，保障应急水源，建设节水型社会。



污水工程规划

- 完善污水处理体系，推进污水处理效能提升。排水工程采用雨、污水分流制。



电力工程规划

- 完善保障有力的供电系统，增强区域电力供应，建设适应高店镇全镇经济社会发展需求。



电信工程规划

- 按照“三网融合设施共建”理念，统筹推进新一代移动通信网（包括5G）互联网和广播电视网建设。



燃气工程规划

- 推进居民生活和工业生产天然气使用，改善高店镇能源结构。



环卫工程规划

- 2035年，生活垃圾处理率达到100%；优化和完善公共厕所布局；农村垃圾无害化卫生厕所普及率达到100%。



04 支撑体系

4.4 防灾减灾体系

构建防灾安全空间体系

- 按照统筹规划、合理布局、平战结合、资源共享的思路，构建乡镇应急服务体系。规划镇域综合防灾体系分为三个层级：**镇区-中心村-基层村**，优化避难场所布局，完善疏散通道体系，构建覆盖高店镇全域的国土空间安全格局。

完善应急服务设施

- 应急指挥中心：规划于高店镇政府办公大楼内设置应急指挥中心。
- 应急医疗设施：结合高店镇卫生院设置医疗救护中心。
- 应急救援疏散通道：分为救援干道、疏散主通道、疏散次通道。
- 突发公共卫生事件防控设施：结合高店镇医疗卫生机构，构建突发公共卫生事件日常监测体系。
- 应急避难场所：结合高店镇公园、绿地、广场、学校、体育场馆等设置



历史文化与城乡风貌

05

5.1 保护传承历史文化

5.2 彰显城乡特色风貌



05 城乡风貌

5.2 彰显城乡特色风貌

依托高店镇“水、林、田、文”等自然禀赋，形成“魅力田园，文旅小镇”的镇域总体景观风貌

现代城镇风貌区

主要包括高店镇区。注重与周边生态空间的融合，控制建筑高度与体量，高品质优化镇区空间格局，高标准塑造镇区风貌，凸显现代城镇魅力。

特色产业风貌区

主要包括北部的泗淮村和高道村，以及南部的陈堂村等村庄区域。该区域主要以特色果蔬及沂淮河休闲旅游为特色，依托现代农业产业园，建设多个标准化大棚蔬菜基地，形成集中连片的规模化的农业景观，打造“蔬菜强镇”独有的乡村魅力。

田园特色风貌区

主要为中部村庄区域。以农耕田园景观为界面，以农业和农村为载体，与观光农业、农耕文化、旅游休闲相结合，重点保护乡村地区具有传统农耕特色的农业景观，形成生态秀美、田林共生的生态田园风貌。



06

美丽城镇

6.1 优化镇区空间结构

6.2 提升公共服务设施水平

6.3 构建镇区绿地景观结构



06 美丽城镇

6.1 优化镇区空间结构

构建“两心三轴三片区”城镇空间结构布局

两心

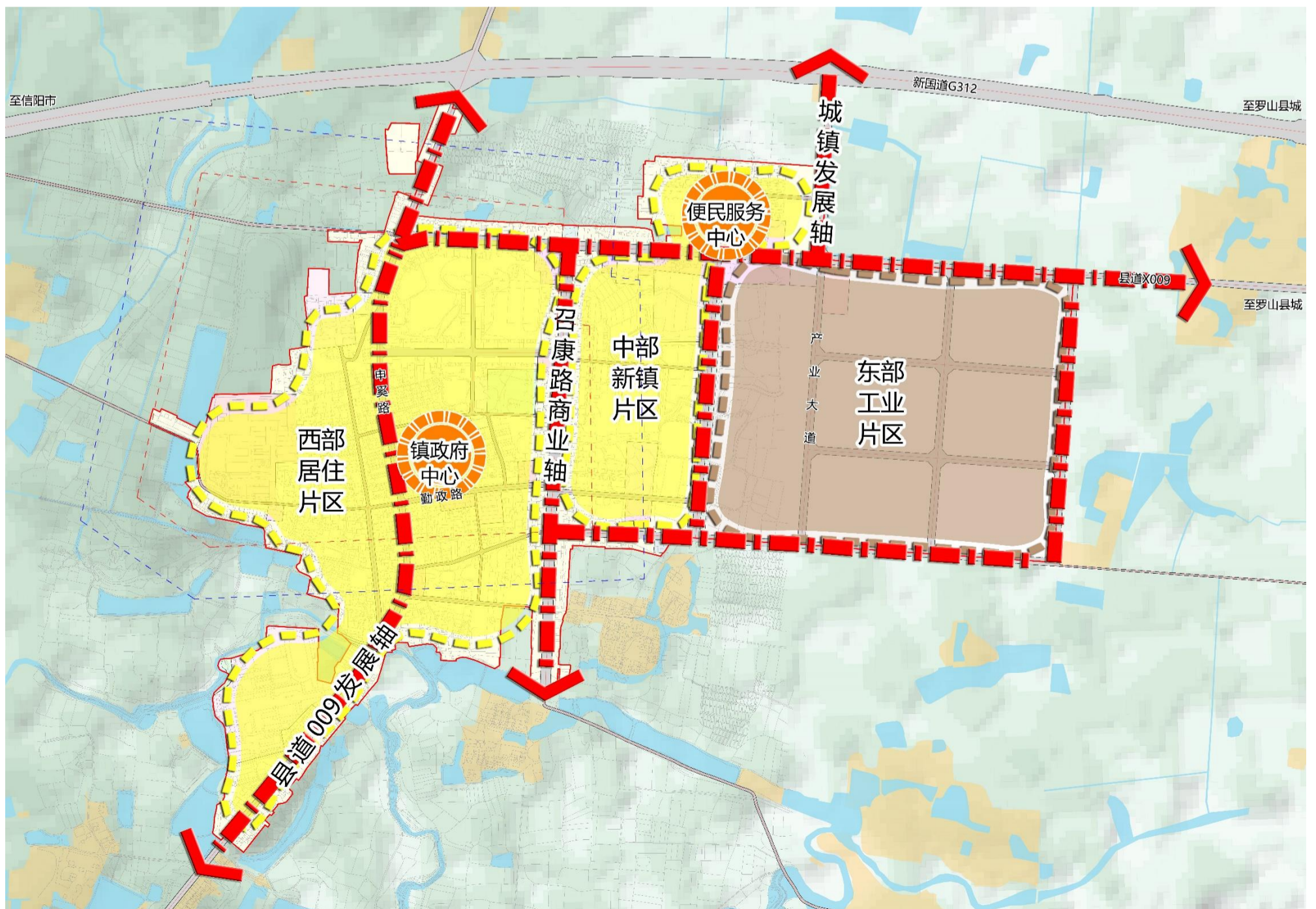
乡镇人民政府——乡镇政府中心
东街社区——便民服务中心

三轴

县道009发展轴
召康路商业轴
城镇发展轴

三片区

西部居住片区
中部新镇片区
东部工业片区



06 美丽城镇

6.2提升公共服务设施水平

构建优质特色的多层次城镇服务体系

践行“人民城市为人民”的理念，建立“城镇-社区”两级公共服务设施体系，建设全年龄友好的社区生活圈。

幼有善育 学有优教



扩充优质普惠的学前教育，实施城乡学校优化布局五年行动计划，推进落实“小学集镇化、初中城区化”，促进融合发展的职业教育建成教育信息化示范区。



文有悦享

构建“品质共享”文旅公共服务体系，精准满足人民群众需求。



体有康达

完善全民健身公共服务体系，以提升品质为目标，构建高标准、内容完备、惠及全民的服务体系。



病有良医

推进高质量均衡发展，提升医疗救治能力，推进区域医疗中心建设。



老有颐养



完善基础养老保障体系，提高全域养老服务能力。创新医疗养老融合模式，完善医养结合服务机制。



06 美丽城镇

6.3 构建镇区绿地景观结构

构建 “一专类·一综合·两郊野” 的绿地布局结构

一专类

镇政府北——春秋遗址公园

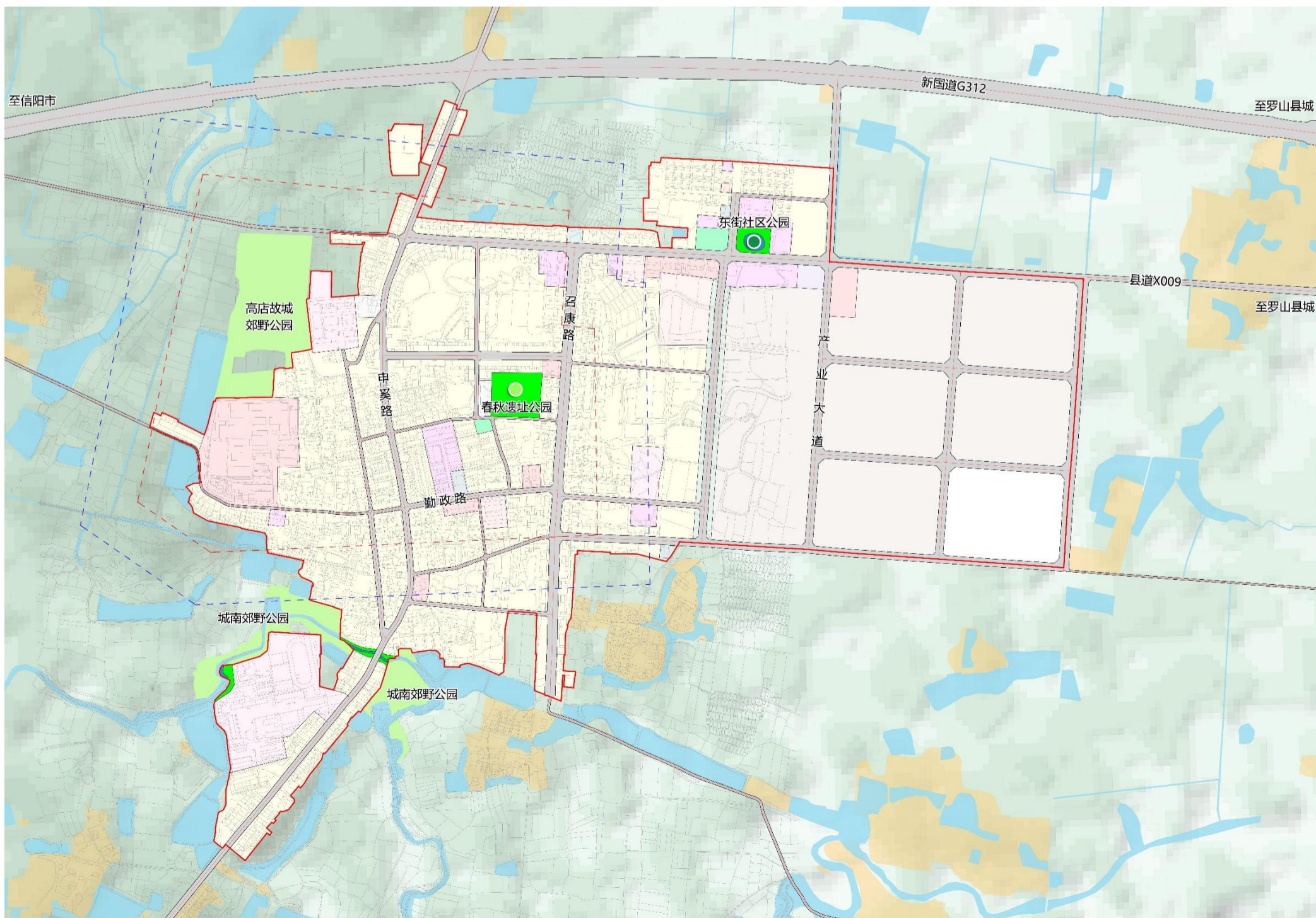
一综合

镇北部便民服务中心附近——东街社区公园

两郊野

镇西部——高店城址郊野公园

镇南部——城南郊野公园



实施保障

07

7.1 强化规划传导

7.2 保障近期项目实施

7.3 实施保障机制

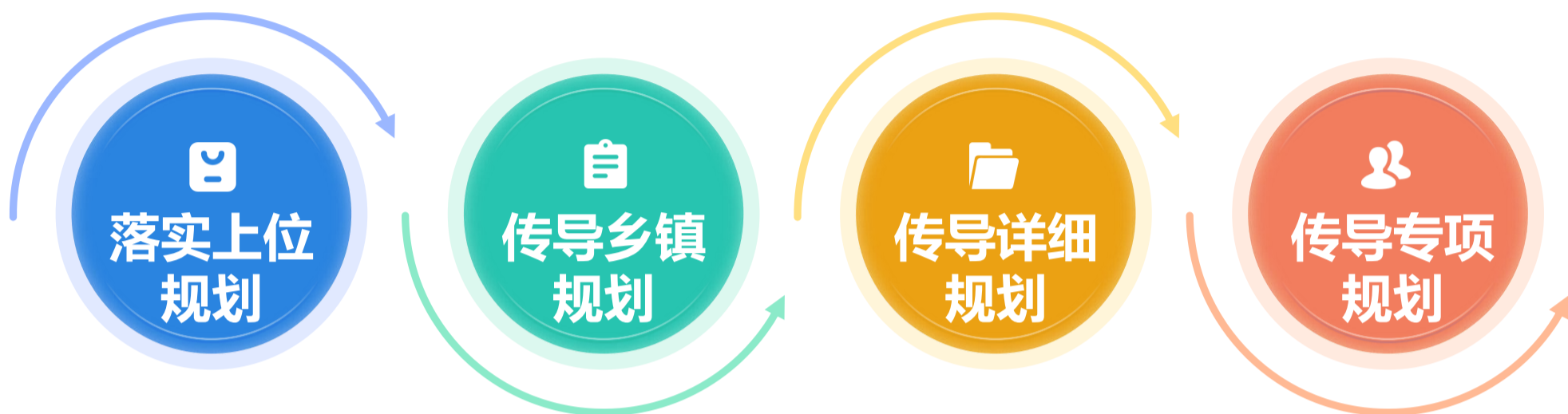


07 实施保障

7.1 强化规划传导

明确规划传导落实

构建贯穿规划编制——实施——监管全过程的纵向和横向传导实施机制。



7.2 保障近期项目实施



7.3 实施保障机制



罗山县高店镇国土空间总体规划（2021-2035年）

热切期待您的建议和意见！

一、公示时间

2025年9月1日-2025年9月30日，为期30天

二、公示渠道

罗山县人民政府网站

<http://www.luoshan.gov.cn/>

三、公众意见提交途径

邮寄地址：罗山县灵山大道南段罗山县自然资源局

邮编：464200

电子邮箱：guihuagu201@sina.com

电话：0376-2123658

**部分图片来源于网络，如涉及版权问题，
请与罗山县自然资源局联系**