

MIAOXIANXIANG

2021-2035

罗山县庙仙乡国土空间总体规划

(2021-2035年)

—公示稿—

庙仙乡人民政府

2025年09月

本材料数据与内容以最终批复为准

前言

Preface

为全面贯彻《中共中央国务院关于建立国土空间规划体系并监督实施的若干意见》精神，落实国家、河南省、信阳市、罗山县重大战略和政策要求，优化资源配置和空间布局，推动城乡融合和乡村振兴建设，建立科学高效的国土空间规划体系，构建新时代下符合庙仙乡发展需求的国土空间新格局，科学有序推进全域国土空间开发保护利用的总体安排和综合部署，编制《罗山县庙仙乡国土空间总体规划（2021-2035年）》（以下简称《规划》）。

《规划》是对信阳市和罗山县国土空间总体规划的细化落实，是庙仙乡国土空间开发、保护、利用、修复和各类建设的行动指南，是编制详细规划和实施国土空间用途管制的基本依据。

CONTENTS

目录

01 规划总则

02 发展定位与目标

03 国土空间开发保护格局

04 支撑保障体系

05 历史文化与景观风貌塑造

06 乡政府驻地规划

07 规划传导和实施保障



01

规划总则

- 指导思想
- 规划范围与期限

坚持以习近平新时代中国特色社会主义思想为指导，全面贯彻党的二十大精神、习近平总书记视察信阳重要讲话和重要指示，紧紧围绕统筹推进“五位一体”总体布局和协调推进“四个全面”战略布局，立足新阶段，把握新机遇，优化乡域国土空间开发保护格局，形成国土空间规划“一张图”，统筹各类资源和要素配置，全面提高庙仙乡空间治理体系和治理能力，为庙仙乡实现全域国土空间绿色、低碳、高质量发展提供有力的空间支撑和要素保障。

坚持国土开发与资源环境承载能力相匹配

坚持生态优先与高效利用相统一

坚持集聚开发与均衡发展相协调

1.2

规划范围与期限

规划范围

庙仙乡全域行政辖区范围，面积92.10平方公里，包括邢桥村、蒋洼村、赵洼村、庙仙村、方集村、章楼村、柴乡村、周店村、高庄村、姜嘴村、熊林村、项寨村、围孜村、南李店村、吴乡村15个行政村。

规划期限

规划期限：2021-2035年；近期至2025年；远期至2035年；远景展望至2050年。



02

发展定位与目标

- 发展定位
- 规划目标

2.1

发展定位

罗山县休闲宜居乡镇

落实上位规划传导要求，依托庙仙乡现有的区位交通条件和优势产业资源，将庙仙乡建设成为：

豫南近郊旅游目的地
罗山县后花园
生态宜居示范乡

2.2

规划目标

国土空间开发保护格局初步形成，三条空间管制控制线全面落地；生产、生活、生态空间持续优化，乡村振兴取得重要进展，农业产业格局得到优化，国土空间治理体系基本完善，国土空间的保护、利用、治理和修复水平明显提高。

2025年
5052庄

国土空间开发保护格局全面形成，形成生产、生活、生态空间和谐共生、可持续发展的国土空间新格局；基础设施和公共服务资源配置更加合理，全面实现设施共建共享、互联互通；将宜居宜业宜游构想成为现实。

2035年
5032庄

03

国土空间开发保护格局

- 优化国土空间开发保护格局
- 严守底线约束
- 打造优质高效的农业空间
- 塑造美丽永续的生态空间
- 构建集约高效的镇村格局
- 落实国土空间用途分区
- 自然资源保护与利用
- 构建有序发展的村庄布局
- 优化全域产业空间布局
- 土地整治与生态修复

3.1

优化国土空间开发保护格局

形成“一核两轴三基地，一廊多带”的总体格局

一核

乡集镇发展核心

两轴

沿Y056形成的产城融合发展轴和Y009形成的乡村振兴发展轴

三基地

综合服务发展基地、高标示范发展基地、生态农业种植基地

一廊

养马河生态廊道

多带

竹竿河、石山口水库南干渠等水系、干渠



乡域国土空间总体格局规划图

3.2

严守底线约束

坚持底线思维，严格落实三条控制线

1

严格保护耕地和永久基本农田



严格落实罗山县下达的耕地和永久基本农田保护任务，庙仙乡落实耕地保有量6010.62公顷，永久基本农田面积5831.61公顷。

2

巩固落实生态保护红线

维系区域生态安全底线，保护生态功能的系统性和完整性。庙仙乡乡域范围内不涉及生态保护红线。



3

合理落实城镇开发边界



结合乡镇发展定位，统筹乡镇发展需求，优先保障重点发展板块和重点项目建设，庙仙乡落实罗山县下达的城镇开发边界面积72.03公顷。

3.3

打造优质高效的农业空间

构建高效农业生产空间：一轴、三区、多园

一轴

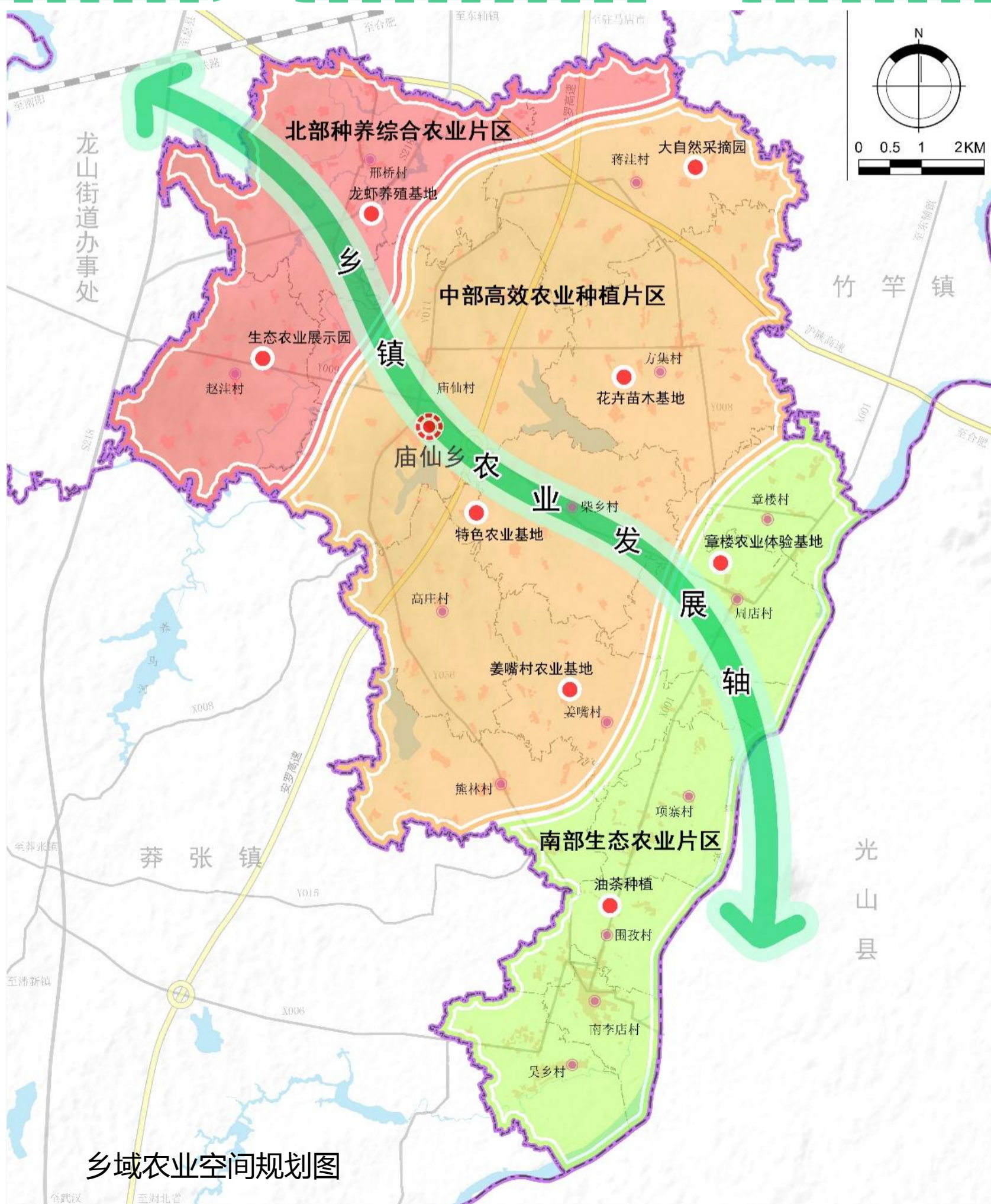
沿县道Y009打造
乡镇农业发展轴

三区

北部种养综合农业片区
中部高效农业种植片区
南部生态农业片区

多园

重点培育农业龙头企业，积极培育现代家庭农场、农业园区等新型农业经营主体



乡域农业空间规划图

3.4

塑造美丽永续的生态空间

锚固“一带、多廊道、多节点”的生态格局

一带

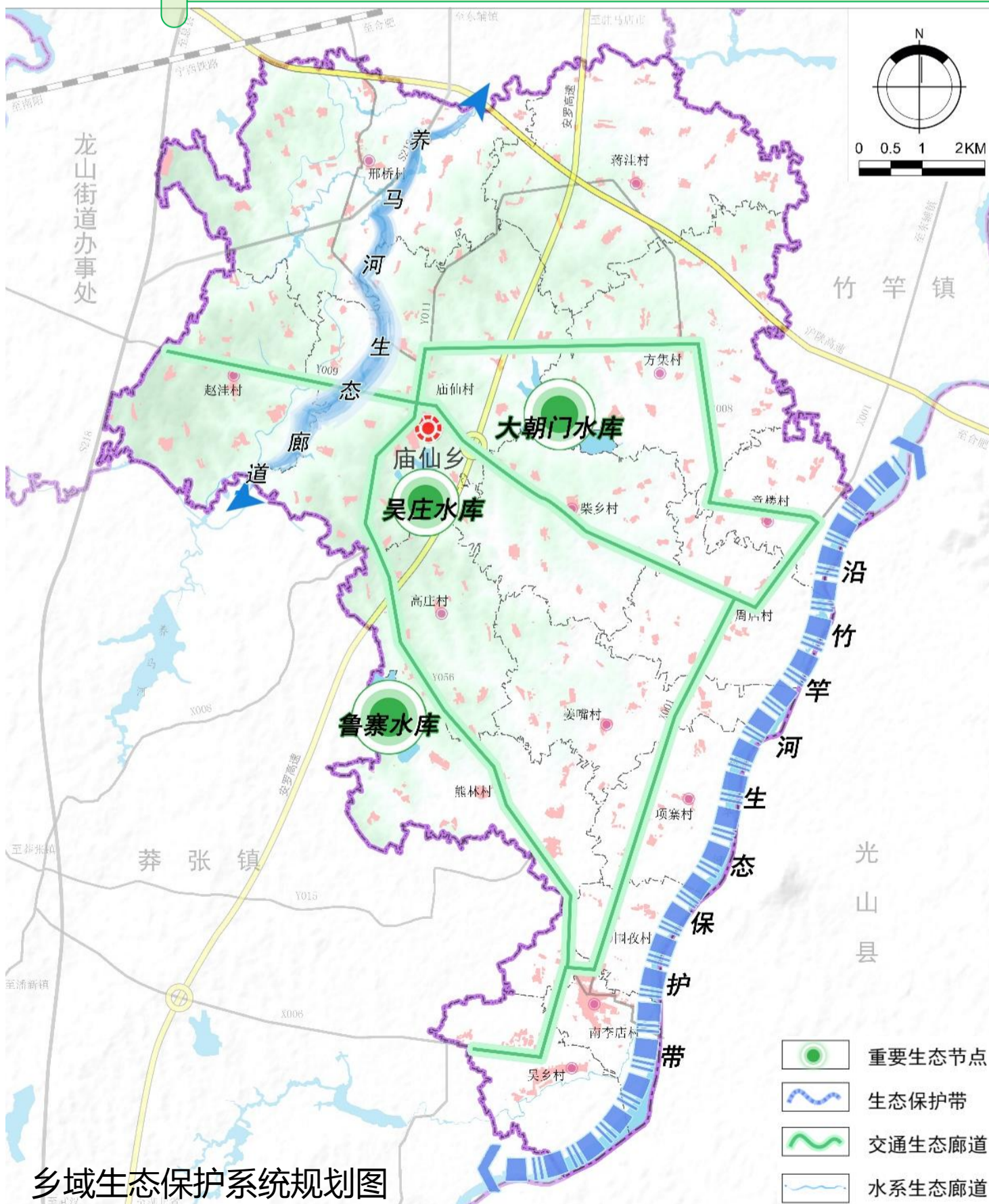
沿竹竿河建设**竹竿河生态保护带**。突出水源涵养与生态保育功能

多廊道

围绕**养马河**等主干河流建设生态走廊，打通**X006、Y008、Y009**等交通生态廊道

多节点

加大对**鲁寨水库、吴庄水库、大朝门水库**的保护力度，强化生态斑块的生态节点作用



3.5

构架集约高效的镇村格局

形成“一主三副多节点”的镇村空间格局

一主

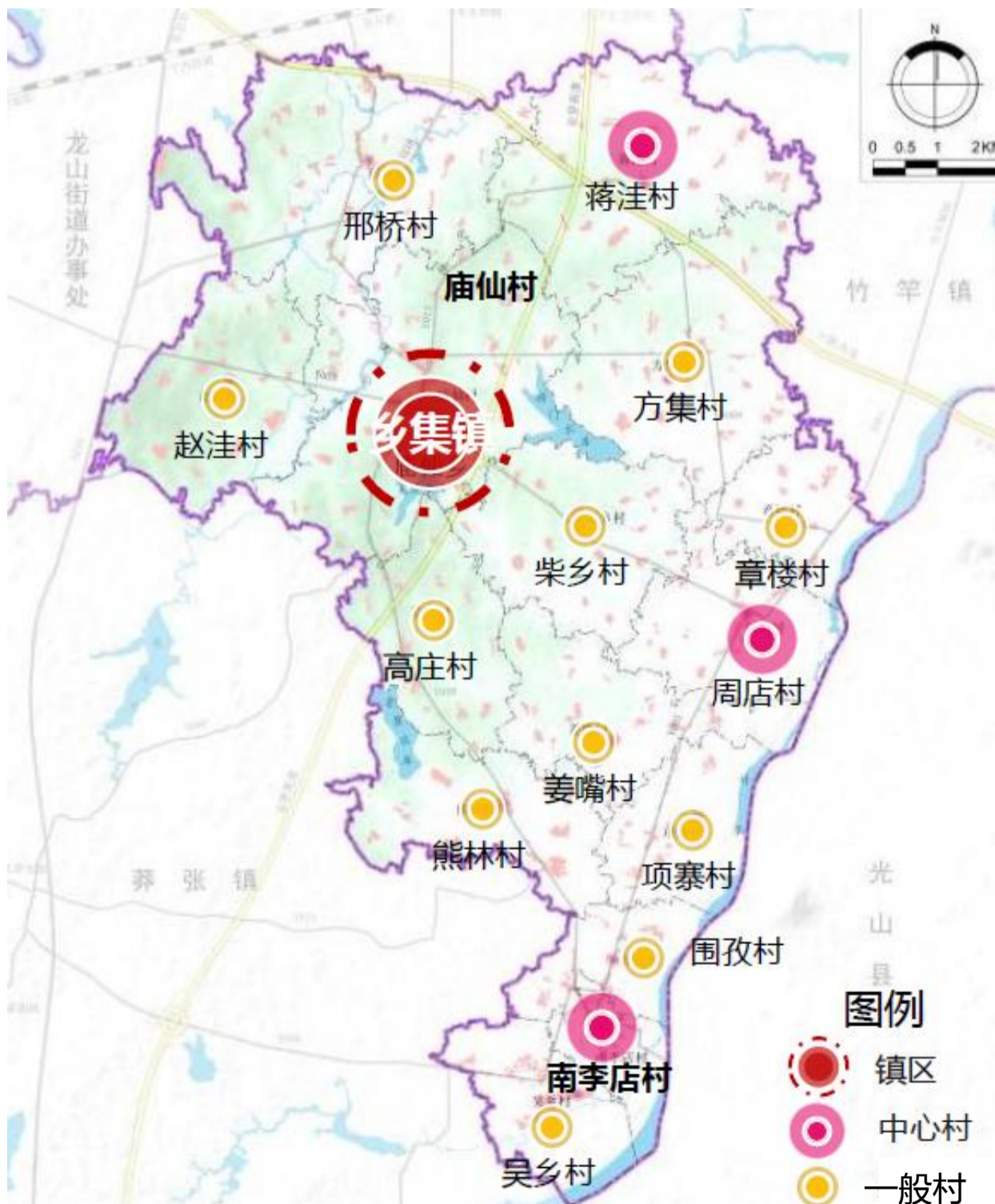
中心聚集：突出乡集镇引领作用

三副

乡村融合：提升中心村服务功能，辐射带动周边村庄

多节点

特色优化：发挥乡村特色功能因地制宜建设一批特色、活力的村庄



乡域镇村体系规划图

3.6

落实国土空间用途分区

农田保护区

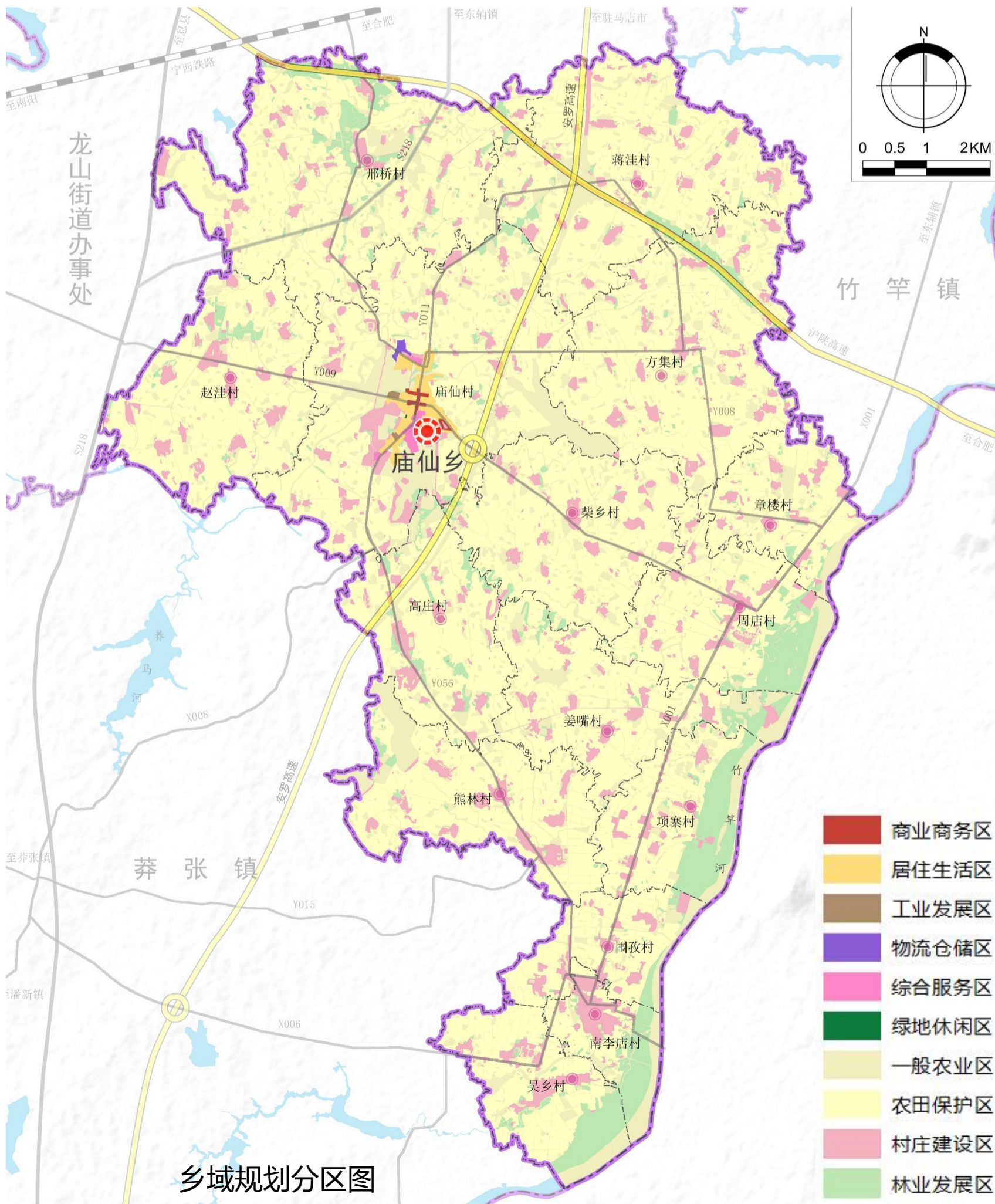
在永久基本农田相对集中的区域划定农田保护区。

乡村发展区

为满足农林牧渔等农业发展以及农民集中生活和生产配套为主的区域。分为一般农业区、村庄建设区、林业发展区三个二级类。

城镇发展区

城镇发展区为城镇开发边界围合的范围，是城镇集中开发建设并可满足城镇生产、生活的区域。分为居住生活区、综合服务区、商业商务区、工业发展区、物流仓储区、绿地休闲区六个二级类。



3.7

自然资源保护与利用

耕地资源保护与利用



严格落实耕地占补平衡，切实做到数量平衡、质量平衡、产能平衡。

全方位夯实粮食安全根基，强化藏粮于地、藏粮于技的物质基础。完成高标准农田新建和改造提升任务。

水资源保护与利用

强化对全域水源的保护，统筹考虑水土流失防治和人居环境改善。

深入实施节水行动，推进水体污染治理，实现水质环境改善。



建设用地保护与利用



持续优化城镇建设用地空间结构和布局，坚持以用为先的原则。

挖潜村庄建设用地，优先保障农民居住、乡村基础设施、公共服务空间和产业用地需求。

3.9

优化全域产业空间布局

构建“一心一廊、两轴三片区”的产业空间格局

一心

综合服务中心

一廊

竹竿河生态廊道

两轴

沿Y056形成的产业发展主轴和沿Y009形成的产业发展次轴

三片区

综合服务发展区、生态农业种植区、高标示范发展区



乡域产业空间布局规划图

3.10 土地整治与生态修复

统筹山水林田湖草系统治理，推进全域土地综合整治

农用地整治

建设高标准农田，提高耕地质量，推进农业规模化、现代化发展。

01

水环境生态修复

实现生态水系廊道融合贯通，维护水生态系统良性循环。

01

低效建设用地整治

以农村宅基地、工矿废弃地及其他低效闲置建设用地为重点，有序开展整治。

02

土地综合整治

生态修复

人居环境整治

深入落实乡村绿化美化行动，改善村庄公共环境，优化村庄生产生活空间。

02

03

03

宜耕后备资源开发

适度开发未利用地，大力补充耕地，实现生产、生活、生态并举，促进土地资源可持续利用。

生活污水与黑臭水体治理

加强农村水环境治理和农村饮用水水源保护，实施农村生态清洁小流域建设。



04

支撑保障体系

- 综合交通体系
- 公共服务设施体系
- 市政基础设施体系

4.1

综合交通体系

形成加强与区域通道的对接，拓展交通辐射范围

融入区域开放发展廊道

规划建设安罗高速，与现状沪陕高速形成“一横一纵”对外运输通道。

打造乡镇域一体交通网络

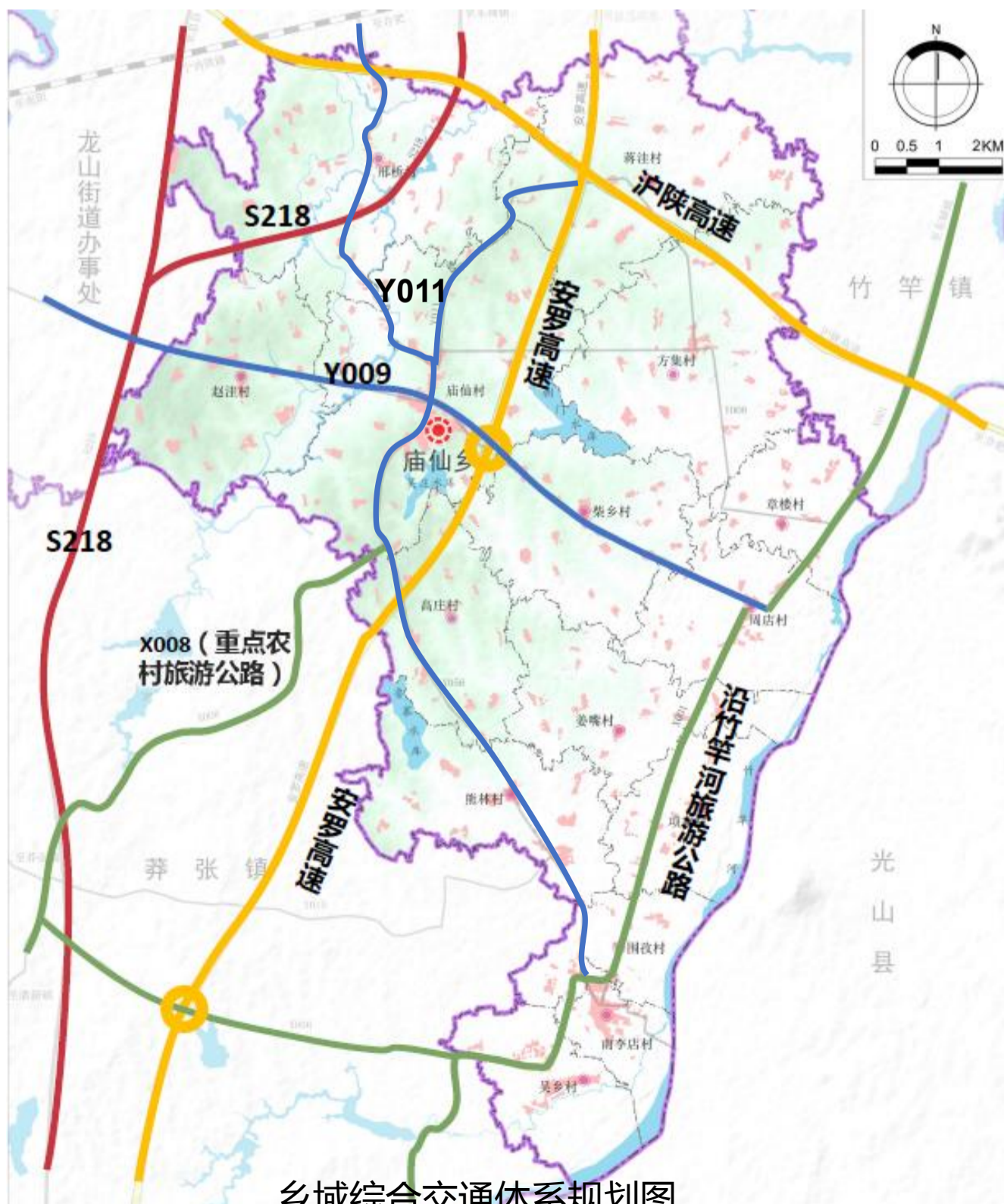
优化国省道道路等级体系，重点加强乡集镇与中心村之间、乡集镇与各景点之间的公路联系。

提升绿色低碳公交服务能力

沿乡道Y009和Y011为城乡主交通干线，建立乡镇村之间的快速、便捷的公交网络。

构建乡镇品质旅游通道

合理升级道路等级作为旅游专用道，构建全域旅游环线；结合庙仙乡旅游项目分布，增加骑行绿道。



4.2

公共服务设施体系

建立“乡集镇—中心村—一般村”的三级公共服务体系

构建全民覆盖、普惠共享、因地制宜、城乡一体、满足“学有优教、病有良医、老有颐养、健有佳所”等基本民生需求的公共服务设施体系。

乡集镇：以相对集中的中小型的设施为依托的功能版块。

中心村：主要为自身和周边乡村提供基本公共服务。

一般村：结合地形和居住点区域划分，鼓励打破行政界线提供公共服务。



5分钟

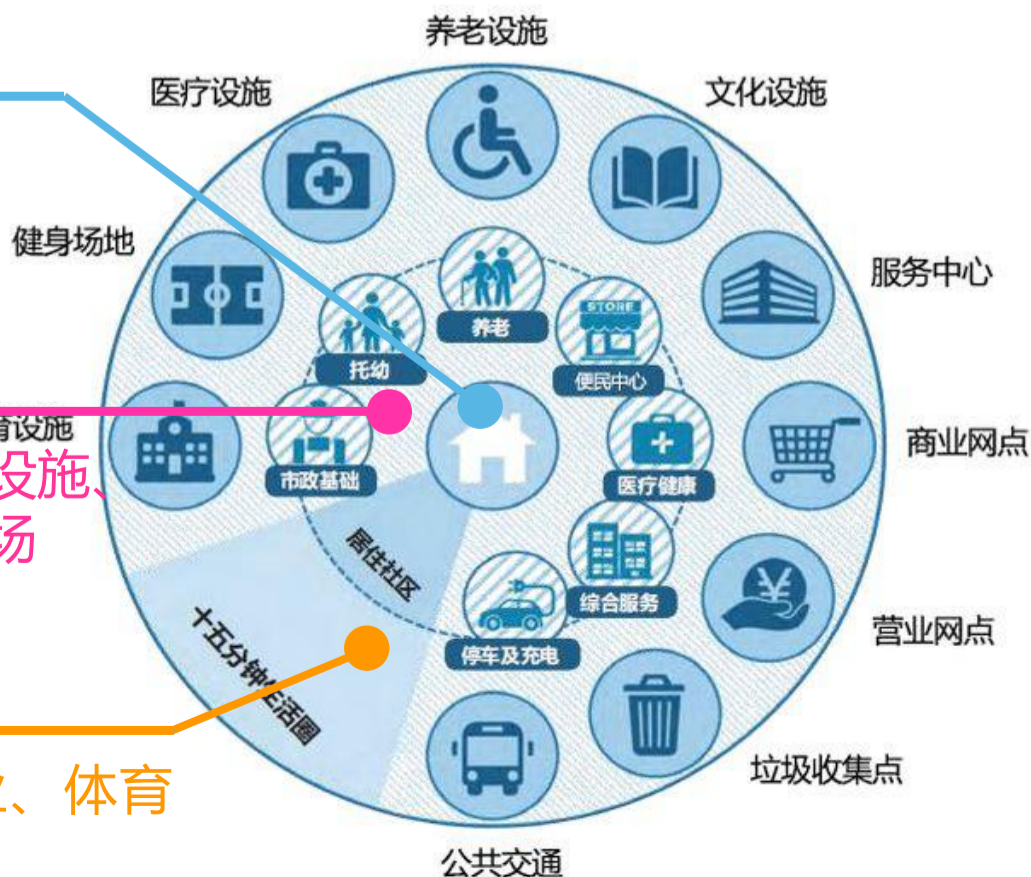
幼儿园、便利店

10分钟

村民居委会、小学、超市、养老设施、图书站、菜场、小游园、街头球场

15分钟

卫生服务中心、中学、百货商业、体育设施



4.3

市政基础设施体系



供水：保障饮水安全

优化用水结构，健全“从源头到龙头”的供水系统，提高水资源利用效率，全面建设区域一体、安全高效的节水型社会。



排水：强化污水处理

加强污水处理设施建设，完善污水管网收集系统，建设绿色循环、环境友好的排水系统，提升再生水的利用水平。



电力：保障电力供应

按照“保安全、促发展”的原则适度超前规划，完善乡域电力设施建设，积极适应农业生产和农村消费需求，全面建成结构合理、安全高效的现代农村电网。



通信：提高光纤覆盖

建立集语音、数据和图象于一体的宽带综合业务数字网，实现集体用户、住宅小区干线光纤化，最终实现用户接入网的全部光纤化。



燃气：分区分级管控

推广使用清洁、高效的管道天然气，改善乡集镇生态环境；统筹兼顾、统一规划、分期建设，实现乡集镇与村庄一体化供气目标。



环卫：完善收运体系

采用“城乡一体化治理”和“乡集镇集中治理”相结合的生活垃圾治理模式。规划期末，全域实行生活垃圾分类投放、密闭压缩式收运和分类处理。

05

历史文化与景观风貌塑造

- 历史文化保护
- 城乡风貌塑造



5.1

历史文化保护

魅力庙仙 费祎故里

4处县级文物保护单位

姜嘴遗址、杨寨遗址、周桥遗址、罗山县第二节党代会旧址

12处古建筑古遗址

余家湾古井、余家湾余大桥、余家湾遗址、姜竹林遗址、油坊堆遗址、吴大桥、方寨遗址、关庄水库大坝、费家湾遗址、朝门水库大坝、罗山县五七干校邢桥分场旧址、鲁寨水库大坝

五七干校邢桥分场旧址



林道静“稻虾共作”基地



豫南水乡田园综合体



林稻静民宿庄园



田园风光



费祎故里



5.2

城乡风貌塑造

构建“生态集镇、缓丘田园、绿色田园、滨水生态”
的总体风貌

塑造庙仙地域特色城乡风貌

控制视线通廊与天际线

保护竹竿河生态景观带

塑造乡集镇风貌节点

管控集镇轴线与重点风貌分区

引导特色乡村建设

四大乡镇域风貌区

划定生态集镇风貌区、缓丘田园风貌区、绿色田园区、滨水生态风貌区四大乡镇域风貌区，通过重点加强对街区建筑整体协调、道路网规划控制、建筑形态的引导，并注重结合历史文化元素的特色风貌营造。



06

乡集镇驻地规划

- 优化总体空间结构
- 构建蓝绿空间总体格局

6.1

构优化总体空间结构

“一核引领、两轴联动、一带双心、三区协同”

一核：

以乡政府为核心形成综合服务中心

两轴：

以Y009和未来路形成十字形集镇发展轴。

一带：

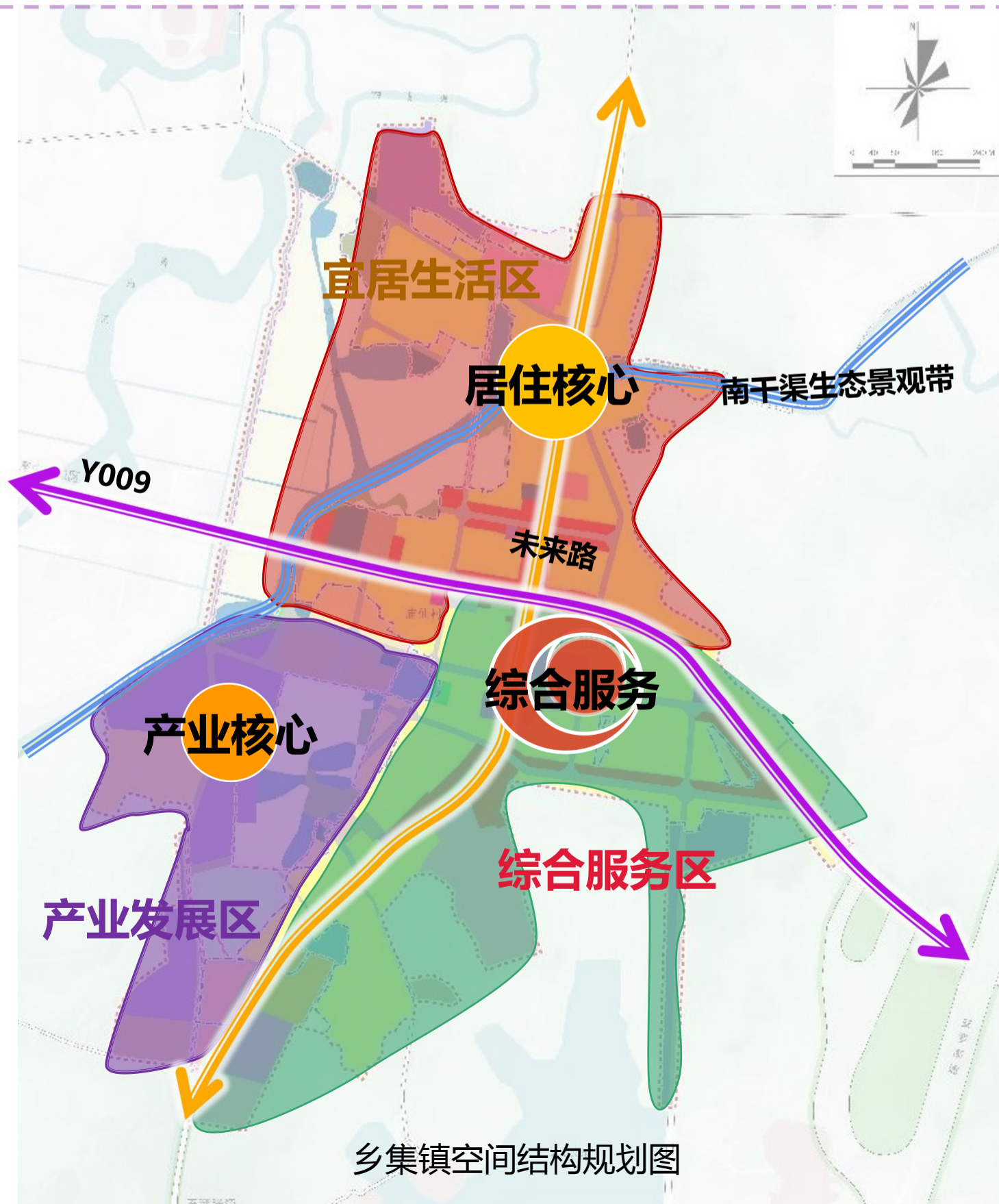
沿石山口水库南干渠形成生态景观带。

双心：

南侧形成产业核心，北侧形成居住核心。

三区：

三个宜居生活区、综合服务区和产业发展区。



乡集镇空间结构规划图

6.2

构建蓝绿空间总体格局

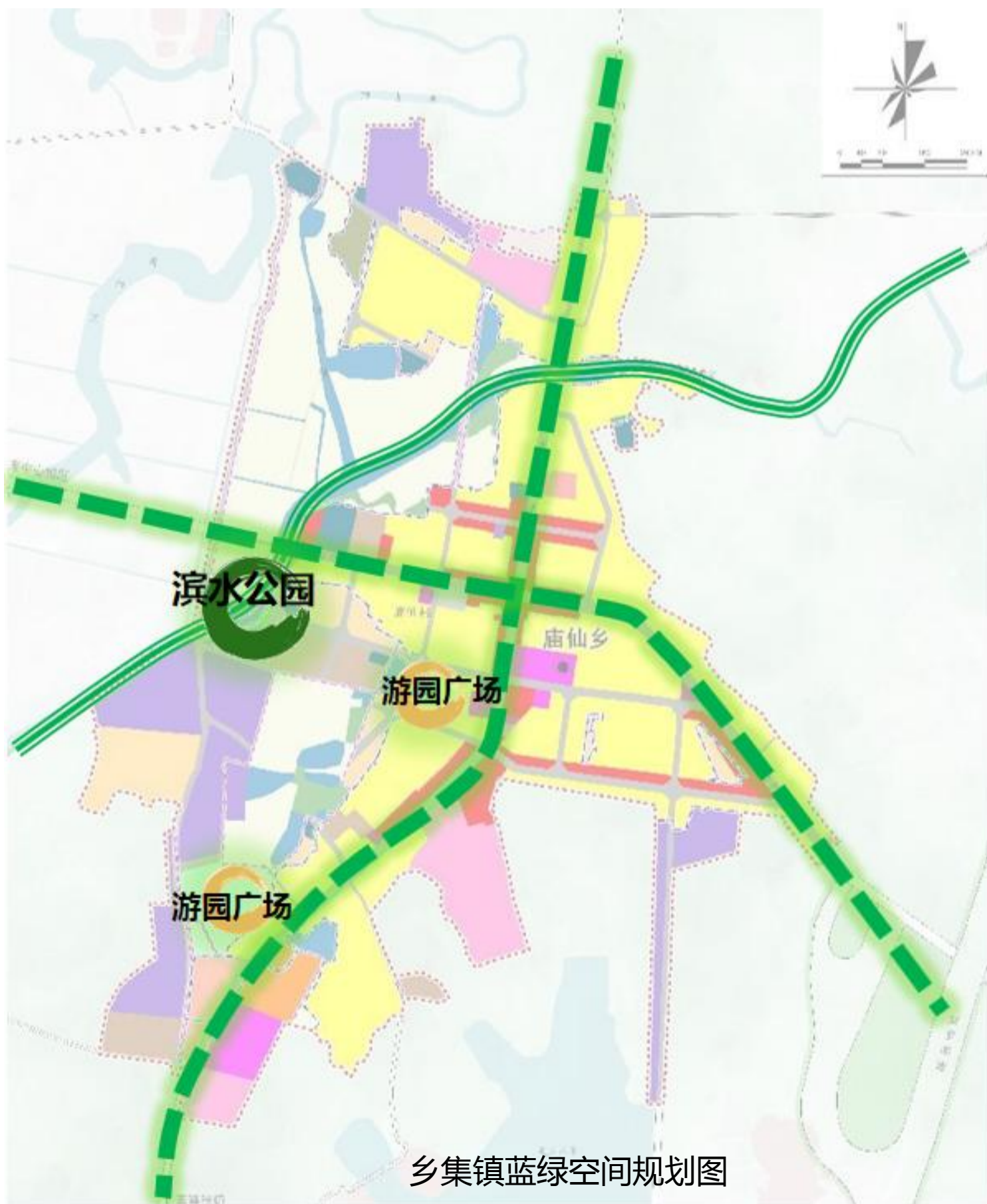
“一廊两带，一心多点”的蓝绿空间网络

一廊：依石山口水库南干渠打造滨河生态景观廊道。

一带：依托乡集镇两条主干道形成生态防护带。

一心：依托干渠水面构建滨水公园。

多点：重点建设乡集镇内部点状绿地，游园广场。



07

规划传导和实施保障

- 明确规划传导体系
- 完善规划实施保障机制

7.1

明确规划传导体系

落实市县级规划

传导村庄规划

指引详细规划

规划传导

城镇开发边界内编制控制性详细规划，有序管控土地开发进程，优化乡镇域空间布局，提高土地利用集约性和利用效率，保障乡镇域服务功能和公众利益的设施能够及时落地。城镇开发边界以外的区域编制村庄规划，作为乡村地区的详细规划。庙仙乡域划分为16个详细规划单元，包括1个乡集镇规划单元，编制控制性详细规划；15个村庄规划单元。

07.2

完善规划实施保障机制



完善规划体系



强化制度保障



落实公共参与



执行实施监督

罗山县庙仙乡国土空间总体规划（2021-2035年）

热切期待您的建议和意见！

一、公示时间

2025年9月1日-2025年9月30日，为期30天

二、公示渠道

罗山县人民政府网站

<http://www.luoshan.gov.cn/>

三、公众意见提交途径

邮寄地址：罗山县灵山大道南段罗山县自然资源局

邮编：464200

电子邮箱：guihuagu201@sina.com

电话：0376-2123658

部分图片来源于网络，如涉及版权问题，

请与罗山县自然资源局联系