

罗山县铁铺镇国土空间总体规划 (2021-2035年)

【公众征求意见稿】



铁铺镇人民政府

2025年9月

本材料数据与内容以最终批复为准

前 言

铁铺镇位于于罗山县南部豫鄂两省边界处，南与湖北省大悟县交界，西与信阳鸡公山风景区为邻，北与灵山镇接壤，东与彭新镇相连。铁铺镇自然风景秀丽，素有“红色之乡”之称，有“天下九寨之一”九里关，九里落雁湖风景区，红二十五军长征出发地，何氏祠等，是河南省特色生态旅游示范镇。

为贯彻落实党中央、国务院建立“多规合一”国土空间规划体系并监督实施的重大决策部署，铁铺镇组织编制了《罗山县铁铺镇国土空间总体规划（2021—2035年）》，该规划是对信阳市、罗山县国土空间总体规划和相关专项规划的细化落实，是镇域国土空间开发、保护、利用、修复作出的综合部署和具体安排，是编制详细规划和实施国土空间用途管制的基本依据。



目录

comtents

01 规划总则

02 目标战略

03 优化总体格局

04 完善支撑体系

05 文化传承，彰显城乡特色风貌

06 集约高效，营建宜居美丽城镇

07 规划传导与实施保障



01

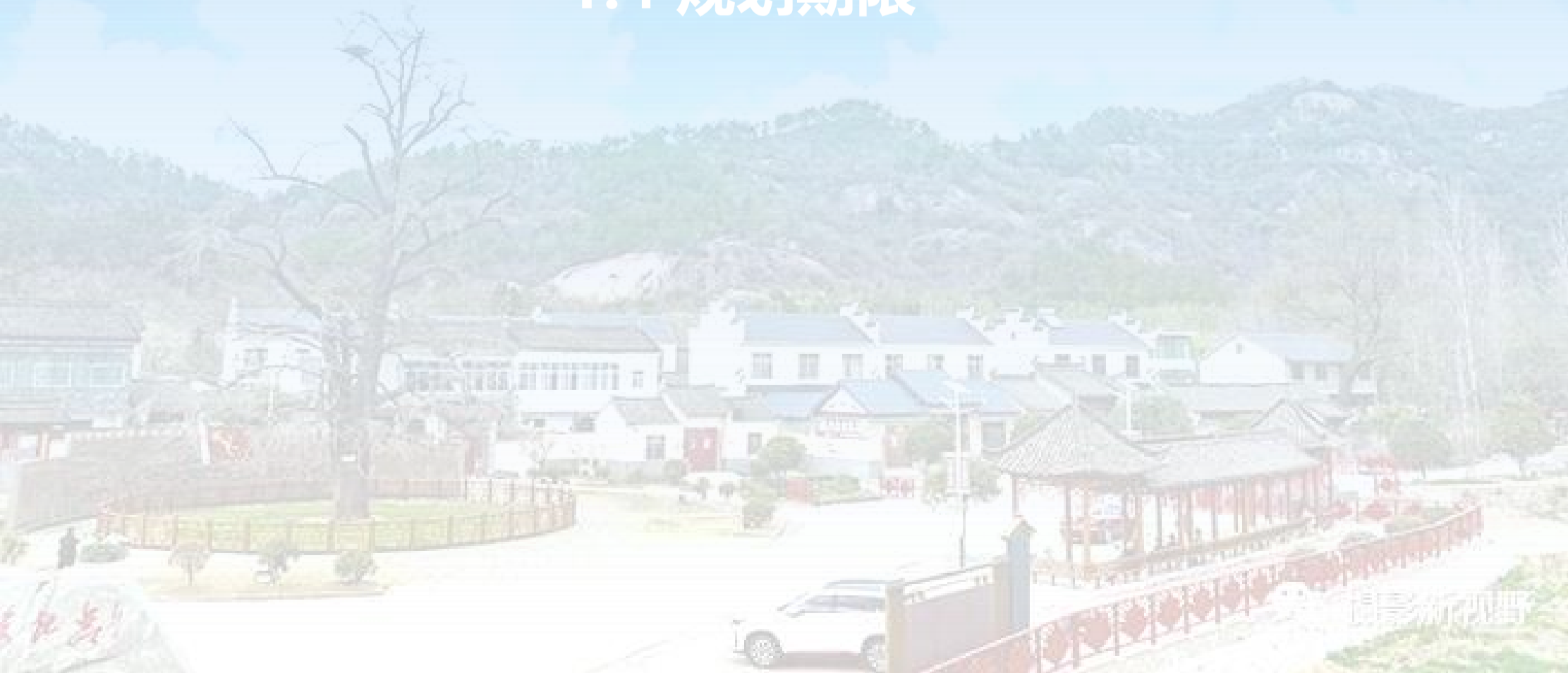
规划总则

1.1 指导思想

1.2 规划原则

1.3 规划范围

1.4 规划期限



1.1 指导思想

坚持以习近平新时代中国特色社会主义思想为指导，全面贯彻党的二十大和习近平总书记系列重要讲话精神，有机融合上位主体功能区规划、城乡规划、土地利用规划等各类空间性规划，牢固树立和全面贯彻创新、协调、绿色、开放、共享的发展理念，坚持以人民为中心，统筹发展和安全，促进人与自然和谐共生，结合铁铺镇实际，实现基层国土空间总体规划的战略性和全局性与规划方案实施可操作性的有机统一，为全面实现乡村振兴提供科学支撑。

1.2 规划原则

坚持生态，绿色发展

底线约束，节约集约

以人为本，品质提升

因地制宜，彰显特色

文旅融合，完善配套

创新发展，多元驱动

侧重实施，公众参与

1.3 规划范围

铁铺镇辖区行政范围，包含蔡楼社区、九里村、文庙村、耿楼村、易棚村、转蓬村、铁铺村、何家冲村、青蓬村、北庵村共1个居民委员会，9个行政村。

镇域总面积117.44平方公里。

1.4 规划期限

规划期限：2021-2035年，近期2025年，远期至2035年。



02

定位与目标

2.1 发展定位

2.2 总体发展目标



2.1 发展定位

依托优越的山水资源及红色文化底蕴，以“红色文化+”工程为主线，将铁铺镇打造成为：

何家冲红色文化旅游目的地
豫南红色教育培训基地



2.2 总体发展目标

2025

生态保护红线得到严格落实，水系、林地、山体等生态功能得到大幅提升，民生设施建设取得显著成效，乡村地区基本实现集约发展，传统历史文化得到保护、传承和弘扬；现代农业产业体系初具规模。

2035

国土空间治理体系和治理能力现代化基本实现，优良的生态格局全面稳固，城镇功能完善，人居环境品质优良，城乡一体化发展水平大幅提高；现代化产业体系基本建立，全面建成和谐共生、文化农旅深度融合的宜居城镇。



03

优化总体格局

3.1 国土空间开发保护总体格局

3.2 统筹划定三条控制线

3.3 保障优质现代的农业格局

3.4 维育山青水秀的生态格局

3.5 构建集约高效的城镇格局

3.6 科学划定国土空间规划分区

3.7 构建有序发展的村庄布局

3.8 优化全域产业空间布局

3.1 国土空间开发保护总体格局

构建“**一极引领 一轴带动 一水添彩 三区辉映**”的总体格局

一极

农文旅融合发展增长极

一轴

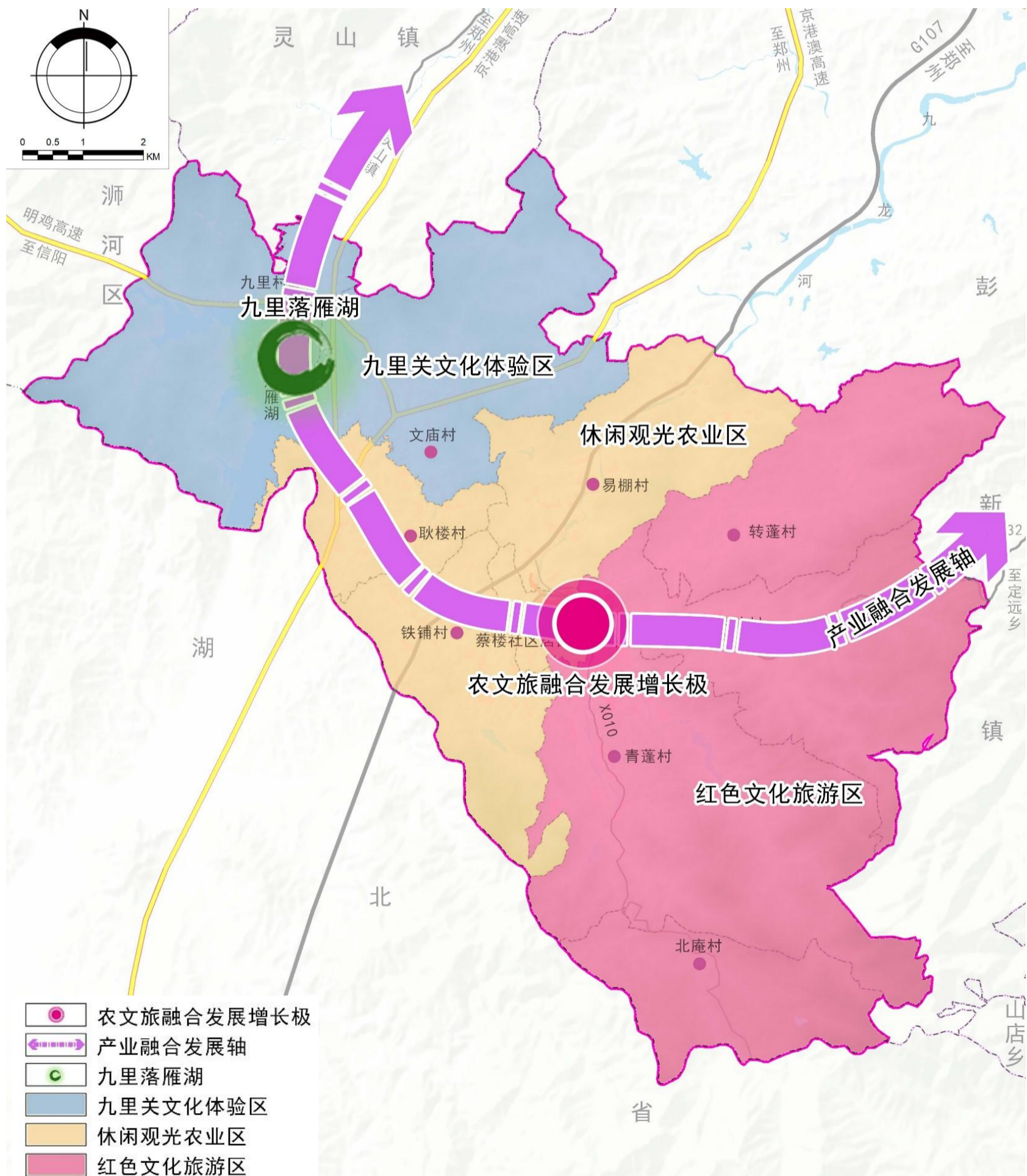
产业融合发展轴

一水

九里落雁湖

三区

九里关文化体验区、休闲观光农业区、红色文化旅游区



3.2 严格落实三条控制线

坚持底线思维，严格落实三条控制线



严格保护耕地和永久基本农田



严格落实罗山县下达的耕地和永久基本农田保护任务，铁铺镇落实耕地保有量865.92公顷，永久基本农田面积0公顷。



巩固落实生态保护红线

严格落实罗山县确定的生态保护红线，保护生态功能的系统性和完整性，铁铺镇落实生态保护红线面积11422.85公顷。



合理落实城镇开发边界



结合城镇发展定位，统筹城镇发展需求，优先保障重点发展板块和重点项目建设，铁铺镇落实罗山县下达的城镇开发边界面积78.72公顷。

3.3 维护优质高效的农业格局

构建现代化农业生产空间：一轴、三区、多点

一轴

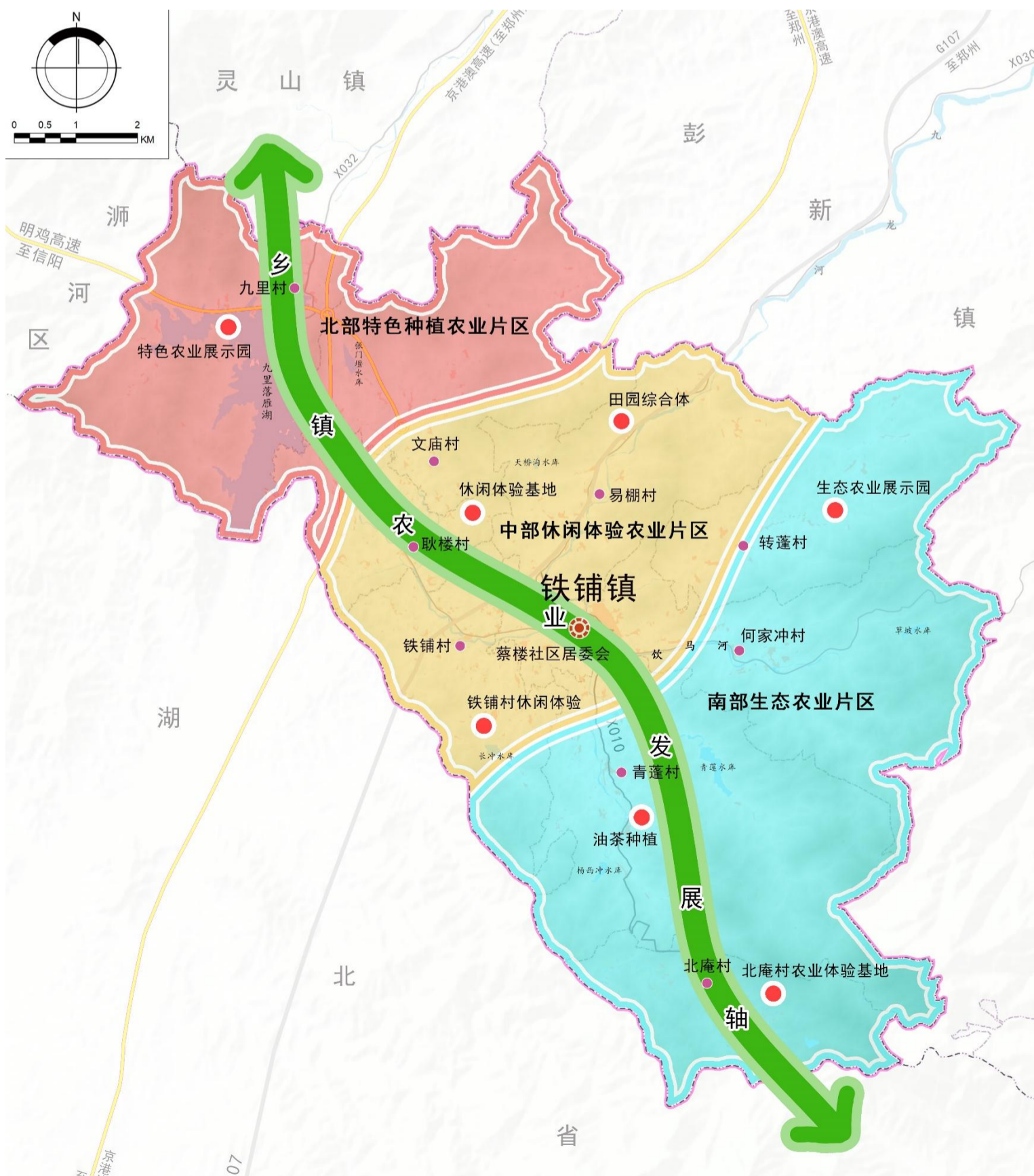
沿县道032打造乡镇农业发展轴，促进地区综合协同发展

三区

北部特色种植农业片区、中部休闲体验农业片区、南部生态农业片区

多点

结合区域农林、旅游资源，重点引进农业龙头企业，积极培育现代家庭式农场、农业园区等新型农业经营主体，同时建设九里落雁湖旅游基地、九里关水产养殖基地、耿楼油茶基地等。



3.4 构筑绿色安全的生态格局

构建“一心、双廊、多带”的生态格局

一心

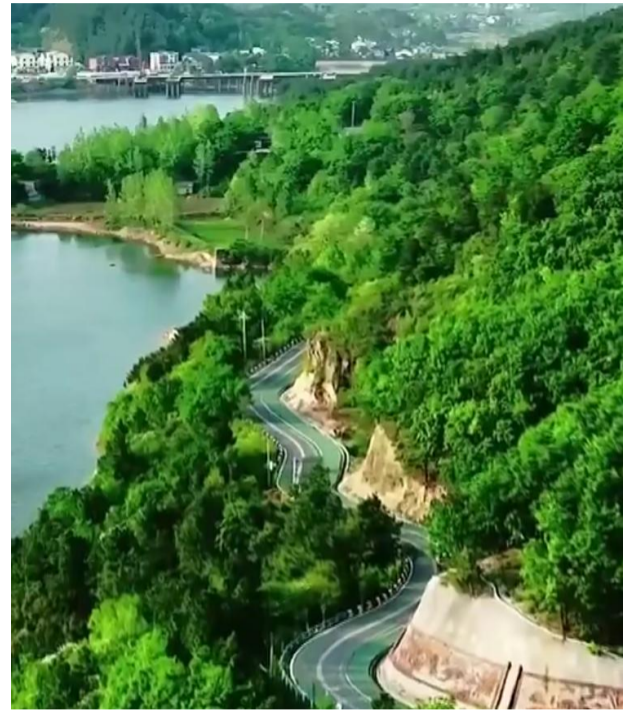
九里落雁湖

双廊

打通京港澳高速、明鸡高速等交通生态廊道

多带

依托饮马河、九龙河等河流建设生态绿带。



3.5 构建集约高效的城镇格局

“一主一副多节点”的城镇空间格局

一主

中心聚集：突出镇区引领作用

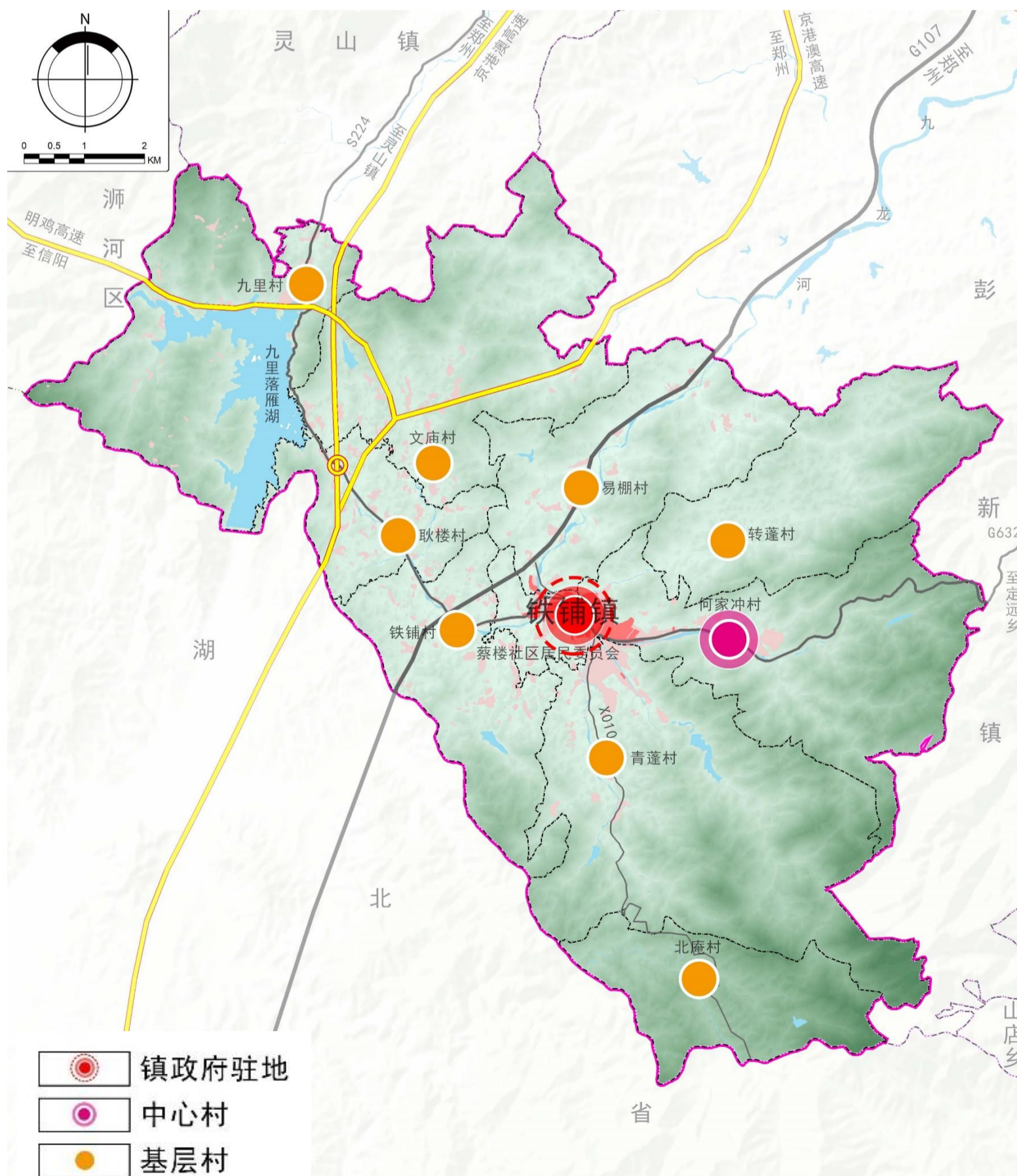
一副

乡村融合：提升村庄服务功能

多节点

特色优化：发挥乡村特色功能

因地制宜建设一批各具特色、活力迸发的特色村庄。



3.6 科学划定国土空间规划分区

生态保护区

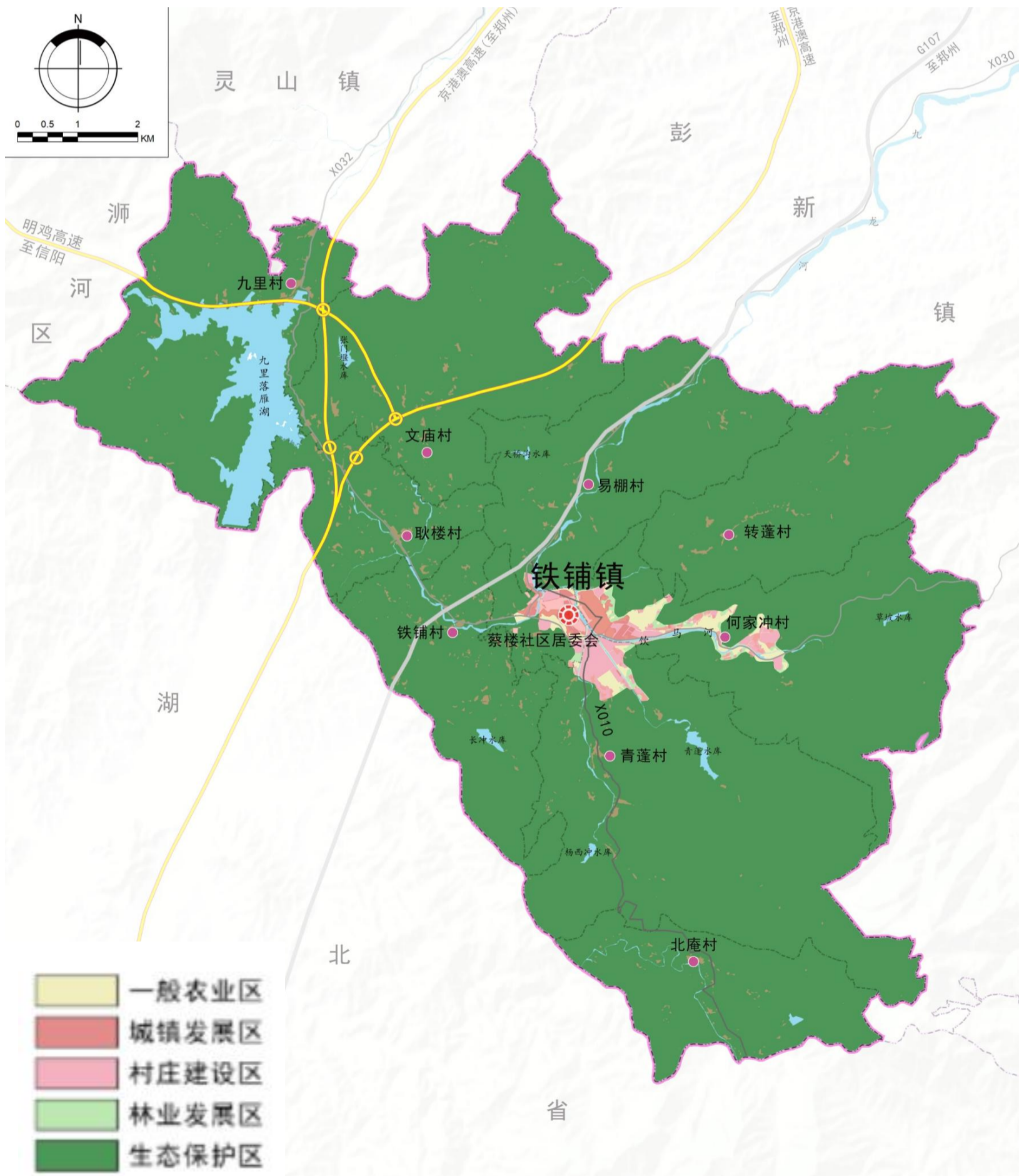
生态保护区主要包括具有特殊重要生态功能或生态敏感脆弱、必须强制性严格保护的陆地，包括陆域生态保护红线。

乡村发展区

为满足农林牧渔等农业发展以及农民集中生活和生产配套为主的区域。分为一般农业区、村庄建设区、林业发展区三个二级类。

城镇发展区

城镇发展区为城镇开发边界围合的范围，是城镇集中开发建设并可满足城镇生产、生活的区域。



3.7 构建有序发展的村庄布局

促进村庄发展，构建“中心村--一般村”两级五类村庄体系

两级五类 ➤ **中心村** 要素集聚，功能集成 ➤ **基层村** 完善职能，改造提升

集聚提升

规模较大，发展优势突出的村庄

引导人口和零散村路集聚，完善和提升公共基础设施配套

城郊融合(2个)

城镇近郊区和所在地的村

按照城镇集中统一管理，加大存量低效土地盘活力度

特色保护(1个)

历史文化及特色资源丰富

保护村庄完整性，发展乡村特色旅游

整治改善(5个)

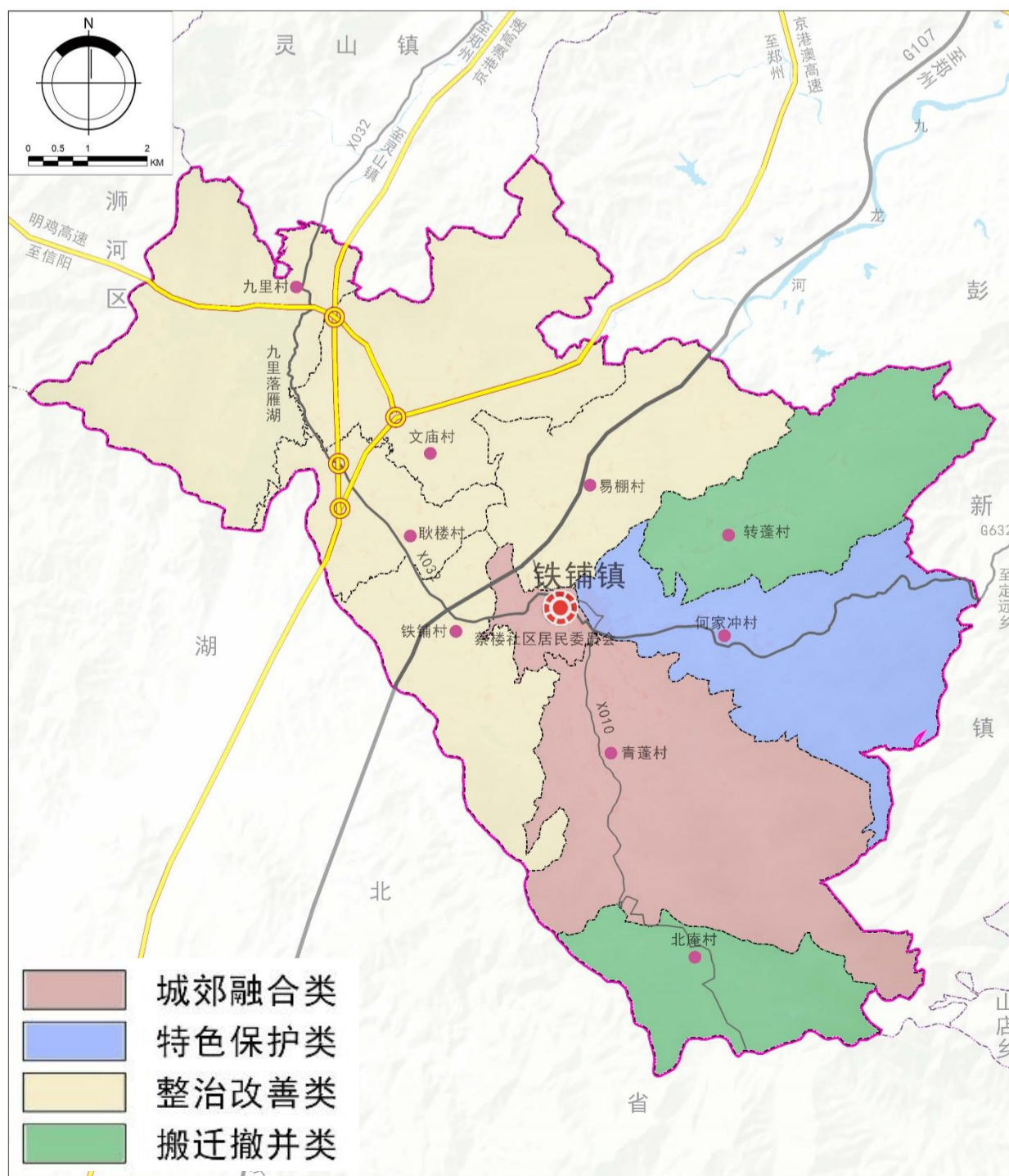
整体提质改造类村庄

加强村庄人居环境整治，按照实际需求配置服务设施

搬迁撤并(1个)

生存条件恶劣、人口流失严重、重大项目建设、点状零星分布的村

逐步引导生态红线内、地质灾害易发区内的村庄异地搬迁，严控新建和扩建



3.8 优化全域产业空间布局

构建“两轴三区多基地”的产业空间布局体系

两轴

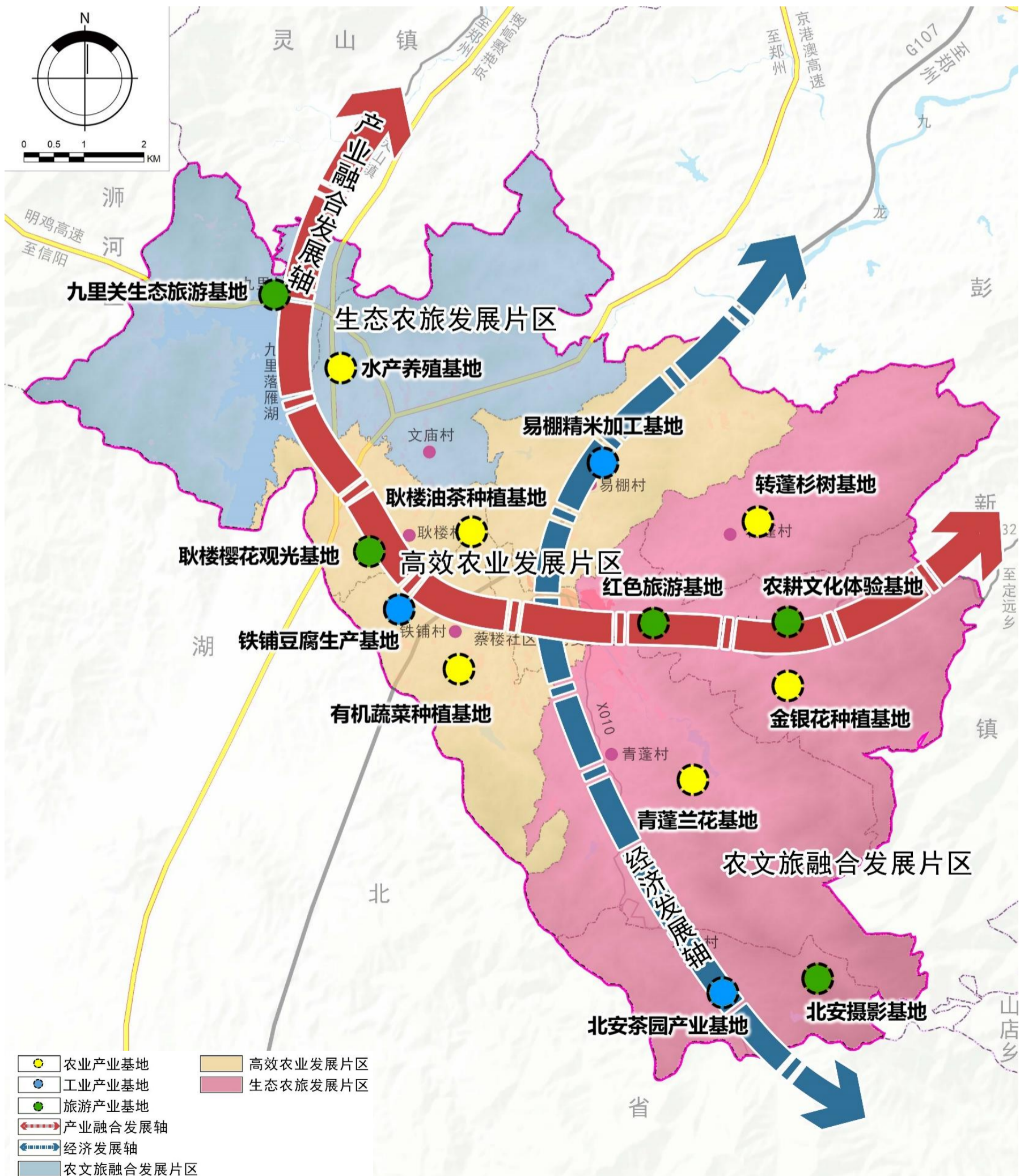
沿初心路农文旅发展轴

三区

农康融合区、农林生态区、
农文生态区

多基地

农业产业节点、工业产业节点、
旅游产业节点



04

完善支撑体系

4.1 构建畅达高效的交通网络体系

4.2 完善优质均衡的公共服务体系

4.3 建设安全韧性的基础设施体系

4.1 构建畅达高效的交通网络体系

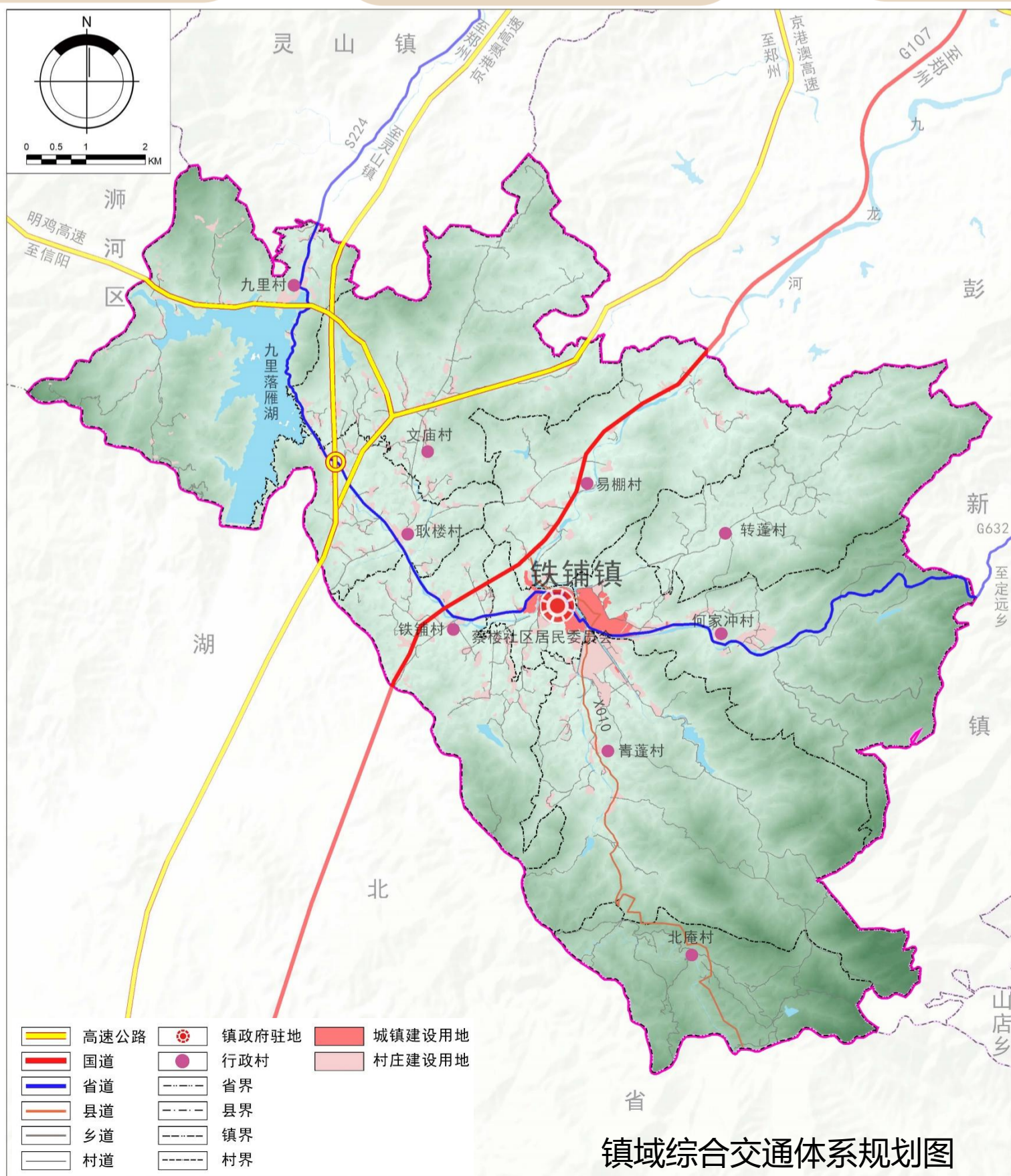
构建“内通外达”的综合交通体系
加强与区域通道的对接，拓展交通辐射范围



建立“一纵一横”高速交通网络，实现区域快速交通串联。
一纵：京港澳高速
一横：明鸡高速

规划构建“一纵一横”交通网络体系，形成结构合理、层次清晰、覆盖广泛的公路网。

规划二级客运站1处（铁铺镇客运站）



4.3 建设安全韧性的基础设施体系



给水构建城乡一体、覆盖铁铺镇域的供水体系，保障应急水源，建设节水型社会



燃气推进居民生活和工业生产天然气使用，改善铁铺能源结构。



排水完善污水处理体系，推进污水处理效能提升。排水工程采用雨、污水分流制



通信按照“三网融合设施共建”理念，统筹推进新一代移动通信网(包括5G)互联网和广播电视网建设



电力完善保障有力的供电系统，增强区域电力供应，建设适应铁铺镇全镇经济社会发展需求，与中心镇区及辖区各行政村建设需求相协调的安全稳定的供电网络。



环卫2035年，农村生活垃圾处理率100%；农村无害化卫生厕所普及率达到100%。

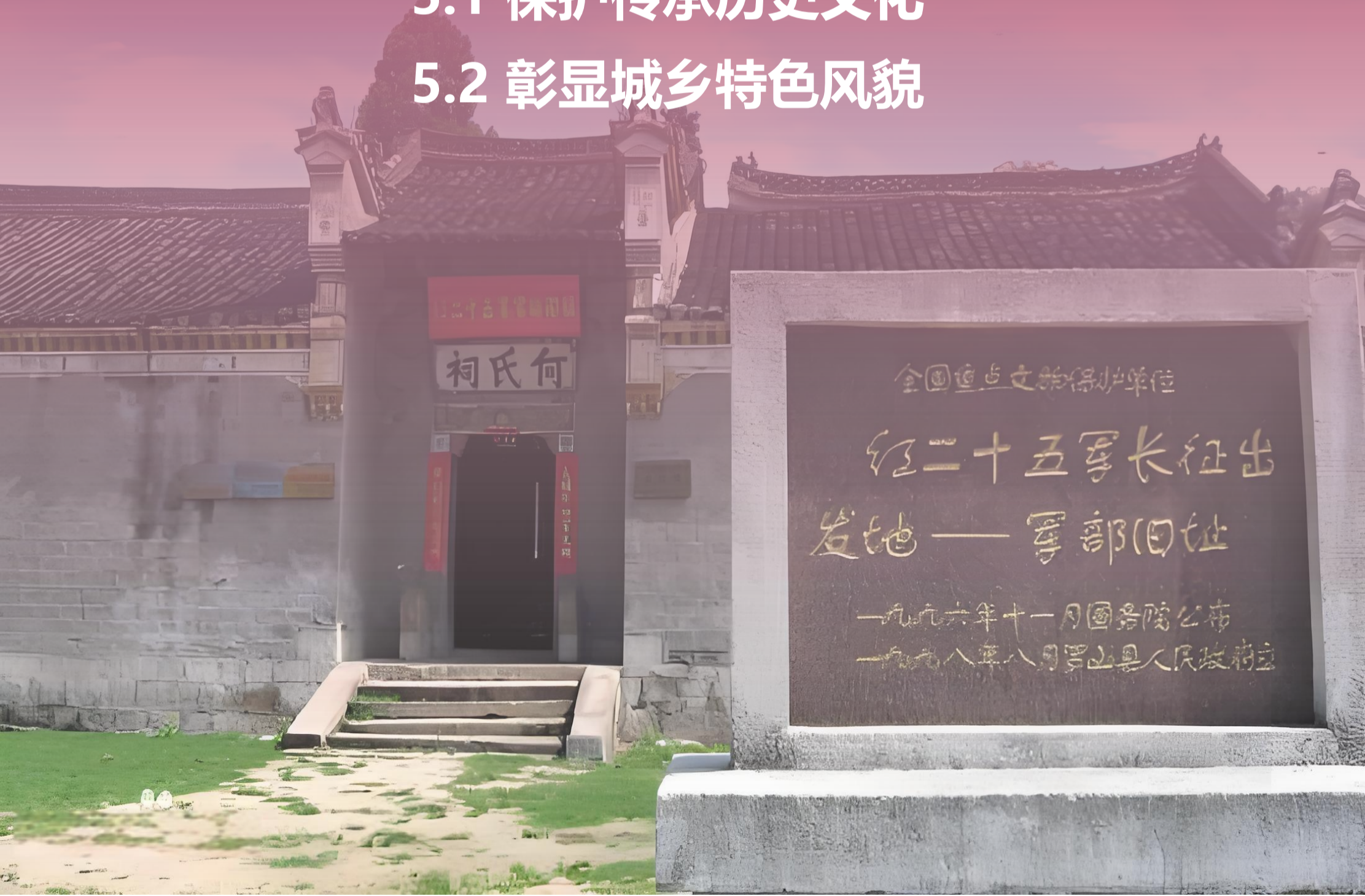


05

文化传承 彰显城乡风貌

5.1 保护传承历史文化

5.2 彰显城乡特色风貌



5.1 保护传承历史文化

历史文化资源富集，文化底蕴浓厚

1处国家级文物保护单位

红二十五军长征出发地

1处省级文物保护单位

红二十八军军部旧址

1处省级历史文化名村

何家冲村

3处历史建筑

北安村陈家老宅
青蓬村台子组黎登银老宅
易棚村甘发胜老宅

保护和传承非物质文化遗产，保留区域历史文化记忆，传承
延续历史文脉

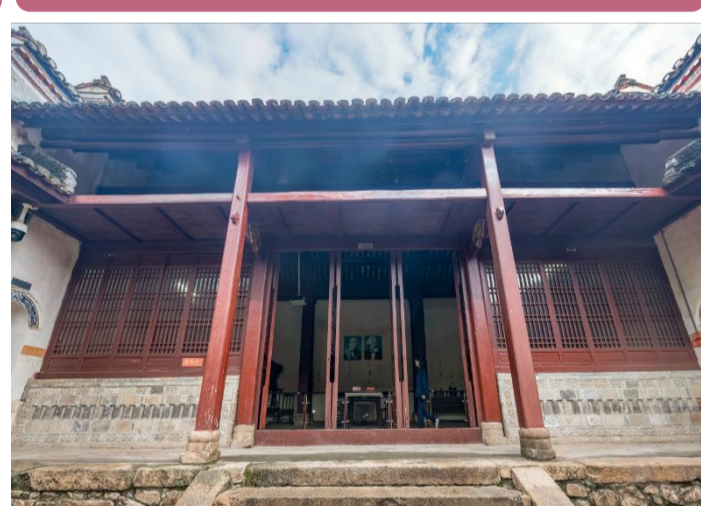
红二十五军长征出发地



长征出发地纪念碑



红二十五军纪念馆



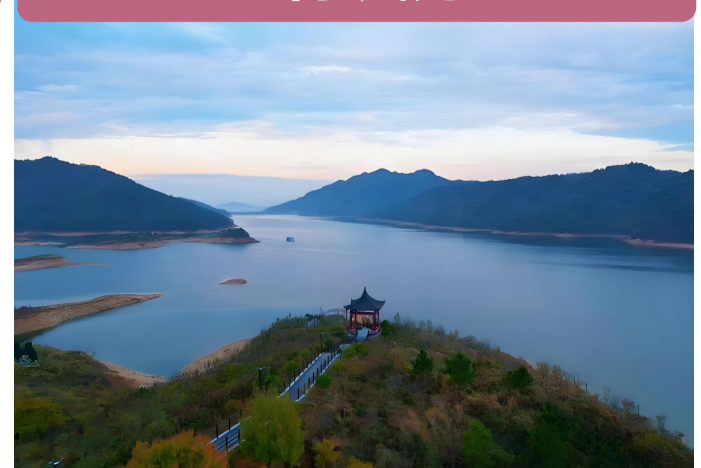
何家冲学院



田园风光

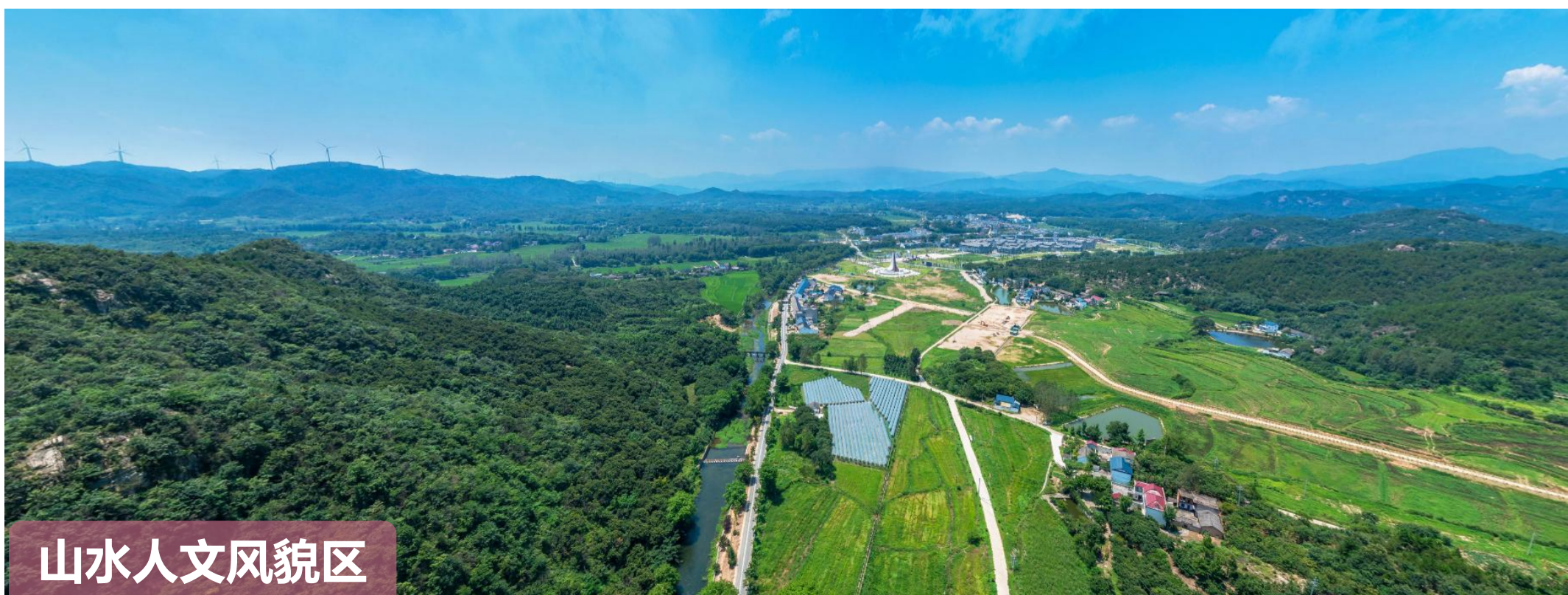


山水风光



5.2 彰显城乡特色风貌

构建“山水相依、生态田园、现代城镇”的城乡总体风貌



06

集约高效 营建宜居美丽城镇

6.1 优化镇区空间布局

6.2 提升公共服务设施水平



6.1 优化镇区空间结构

构建“两轴、一带、三区”的集约高效的城镇空间

两轴

沿初心路形成城镇发展主轴

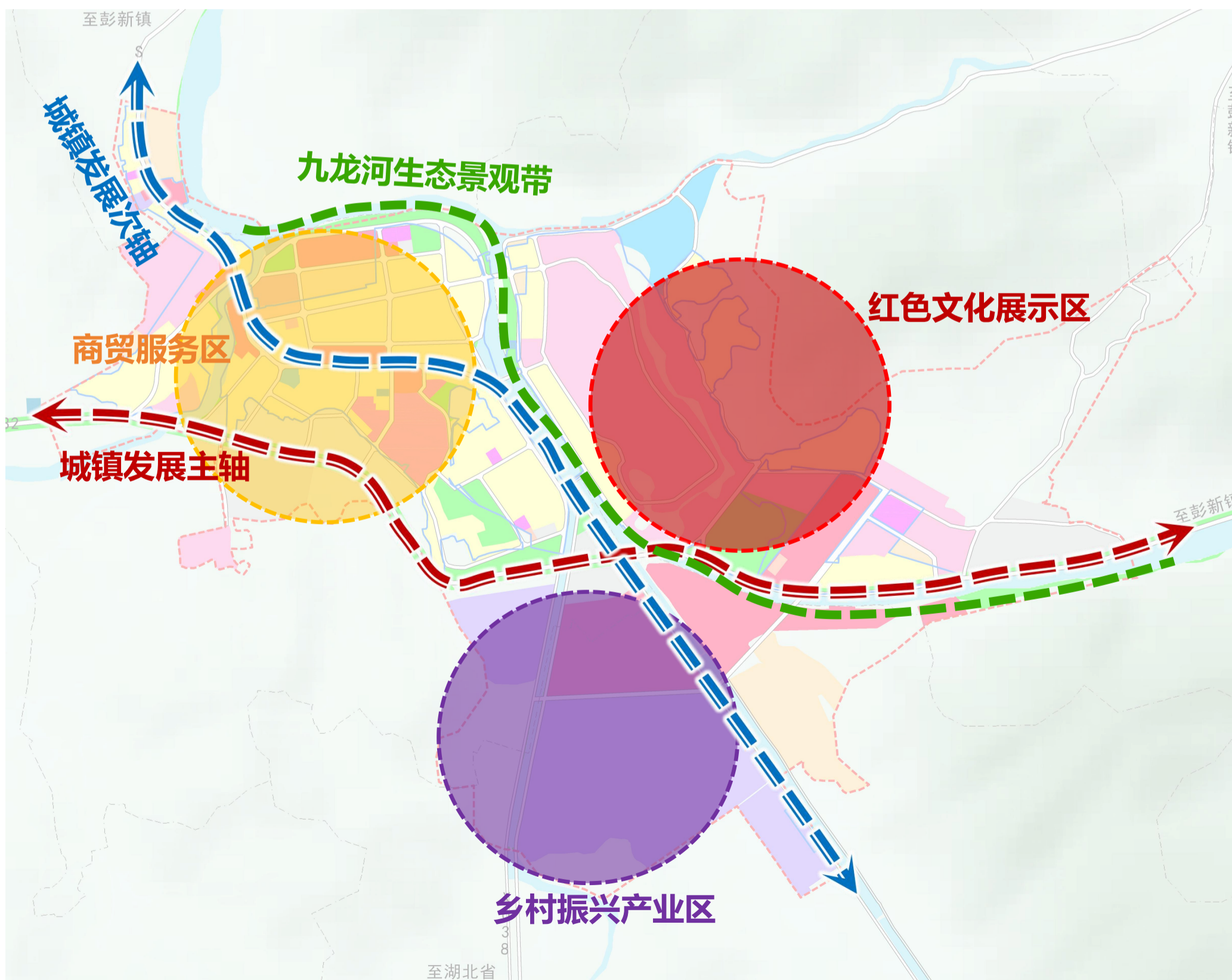
沿长征路形成城镇发展次轴

一带

沿九龙河生态景观带

三区

商贸服务区：以现状商业街为依托，通过城市更新，提升商贸服务品质。红色文化展示区：依托何家冲学院，打造红色教育基地。乡村振兴产业区：以特色农产品加工为主线，推动铁铺镇一二三产融合发展。



6.2 提升公共服务设施水平

◆构建优质特色的多层次城镇服务体系

践行“人民城市为人民”的理念，建立“城镇-社区”两级公共服务设施体系，建设全年龄友好的社区生活圈。

幼有善育 学有优教



扩充优质普惠的学前教育，实施城乡学校优化布局五年行动计划，推进落实“小学集镇化、初中城区化”，促进融合发展的职业教育建成教育信息化示范区。



文有悦享

构建“品质共享”文旅公共服务体系，精准满足人民群众需求。



体有康达

完善全民健身公共服务体系，以提升品质为目标，构建高标准、内容完备、惠及全民的服务体系。



病有良医

推进高质量均衡发展，提升医疗救治能力，推进区域医疗中心建设。



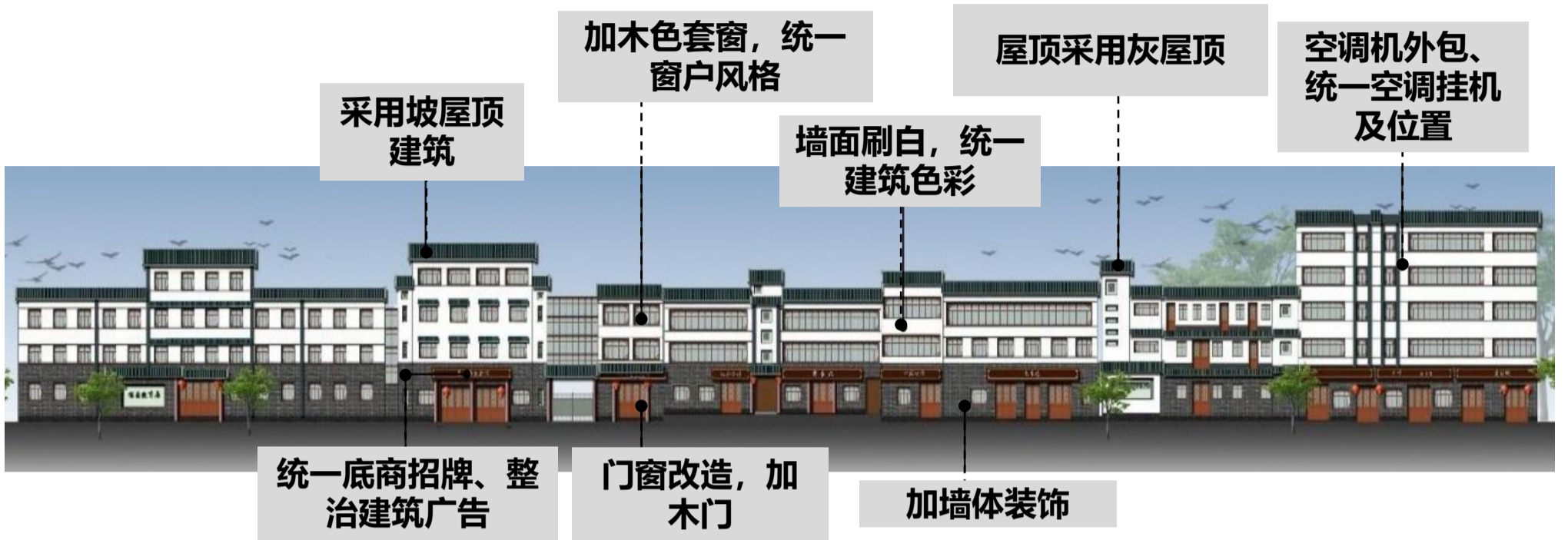
老有颐养

完善基础养老保障体系，提高全域养老服务能力。创新医疗养老融合模式，完善医养结合服务机制。



6.3 镇区建设指引

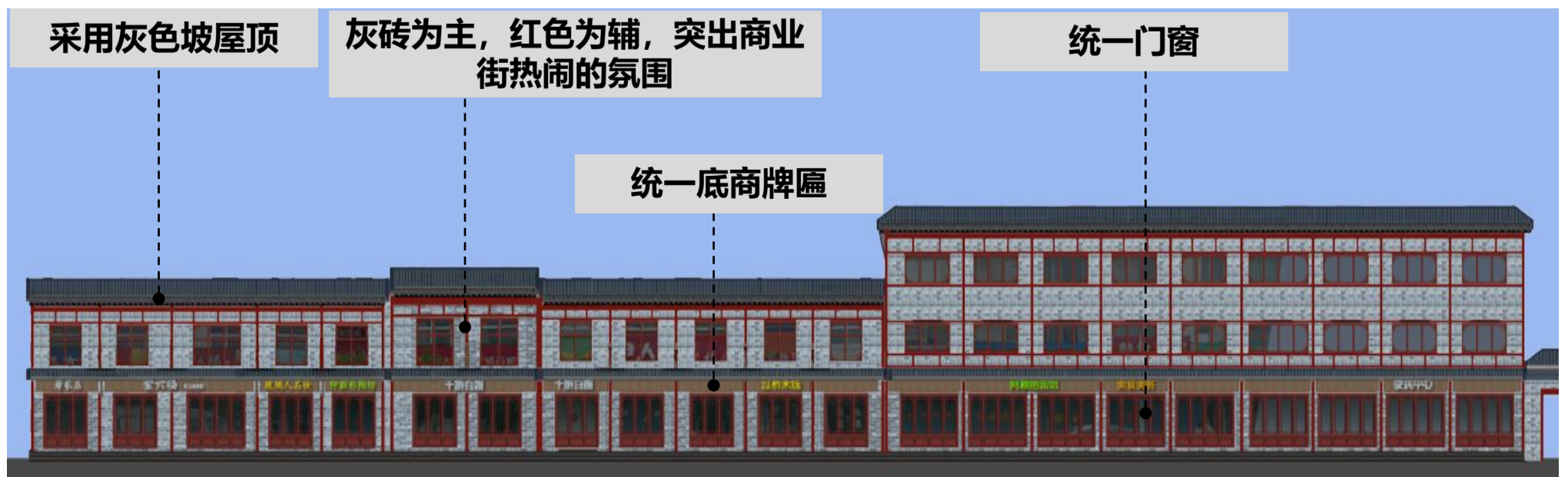
主街区风貌引导



滨水公园风貌引导



红色商业街风貌引导



07

规划传导与实施保障

7.1 强化规划传导

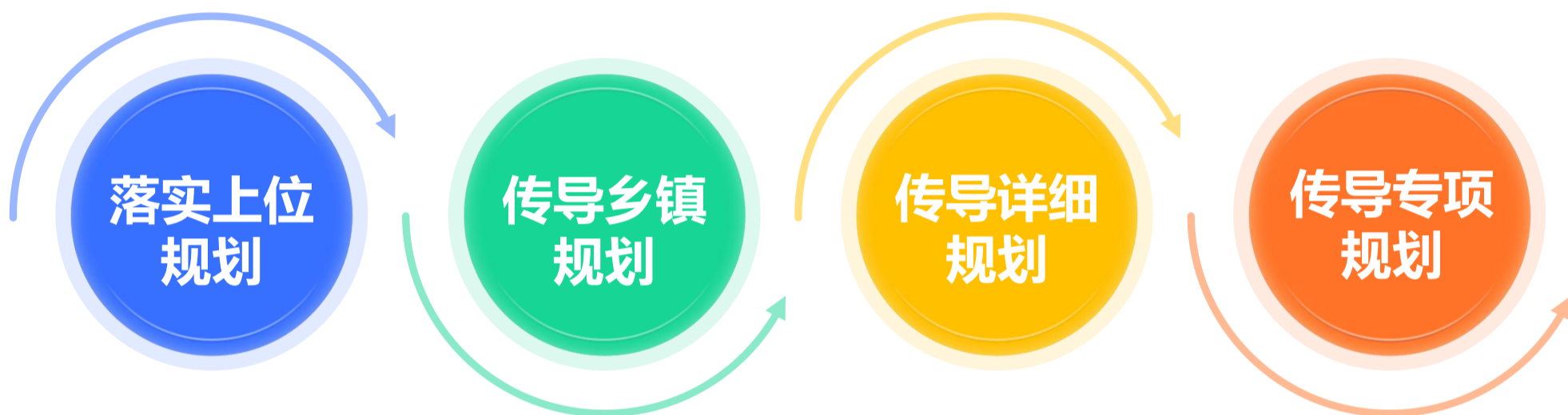
7.2 保障近期项目实施

7.3 实施保障机制

7.1 强化规划传导

◆明确规划传导落实

构建贯穿规划编制—实施—监管全过程的纵向和横向传导实施机制。



7.2 保障近期项目实施



7.3 实施保障机制



建立信息平台



实施监督机制



公众参与机制

罗山县铁铺镇国土空间总体规划（2021-2035年）

热切期待您的建议和意见！

一、公示时间

2025年9月1日-2025年9月30日，为期30天

二、公示渠道

罗山县人民政府网站

<http://www.luoshan.gov.cn/>

三、公众意见提交途径

邮寄地址：罗山县灵山大道南段罗山县自然资源局

邮编：464200

电子邮箱：guihuagu201@sina.com

电话：0376-2123658

部分图片来源于网络，如涉及版权问题，

请与罗山县自然资源局联系