

第一章 总则

第1条 编制目的

为落实国家、河南省、信阳市关于实施乡村振兴战略，推进农村人居环境整治、构建国土空间规划体系等重要指示精神，促进息县城乡空间协调发展，统筹布局城乡居民点、各项建设用地、基础设施与公共服务设施，有序引导息县县域村庄规划建设，促进乡村振兴，特制定《息县县域村庄分类和布局规划（2020-2035）》（以下简称本规划）。

第2条 规划期限

本规划期限为2020-2035年。其中：近期：2021—2025年；远期：2026—2035年。

第3条 规划范围及重点研究区域

规划范围包括息县全部行政辖区，辖5个街道办事处（淮河街道办事处、谯楼街道办事处、龙湖街道办事处、瀼河街道办事处筹建处、濮公山街道办事处筹建处）以及6个镇（曹黄林镇、包信镇、夏庄镇、东岳镇、小茴店镇、项店镇），12个乡（孙庙乡、路口乡、张陶乡、彭店乡、杨店乡、白土店乡、岗李店乡、长陵乡、陈棚乡、临河乡、关店乡、八里岔乡），321个行政村，43个社区，总面积1892平方公里。

重点研究区域为6个镇和12个乡的广大乡村地区。

第二章 规划目标和策略

第4条 发展目标

1、发展总目标

本次规划将息县城乡总体发展目标分为两个阶段：

近期2021-2025年，为城乡融合发展阶段，重点完善乡村基础设施和公共服务设施，提升乡村居民生活生产环境，发展乡村经济，提升乡村竞争力。

远期2026-2035年，为城乡一体阶段，重点弘扬乡村特色文化，注重城乡风貌差异发展，实现城乡共同繁荣。

2、分项发展目标指标体系

围绕息县城乡总体发展目标，依据国家《乡村振兴战略规划》、《河南省乡村振兴战略规划》、《信阳市乡村振兴战略规划》、《息县乡村振兴战略规划》、《河南省县域村庄分类和布局规划编制指南》（试行）和《河南省村庄规划导则》（修订版），本次规划从县域角度出发，聚焦产业兴旺、生态宜居、乡风文明、治理有效、生活富裕五个方面构建27个关键指标，详见附表1。

第四章 县域产业布局规划

第5条 统筹城乡发展

1、强化城镇辐射带动作用

巩固提升息县中心城区和百里淮河发展带的发展，发展壮大包信、夏庄和曹黄林三个中心镇的规模与经济实力，切实强化城镇吸引农村人口转移集聚的载体作用。充分发挥中心城区的集聚和辐射作用，强化中心镇与中心城区的经济联系，积极引导中心城区和中心镇外溢产业向周边布局，引导农产品加工龙头企业到农村投资兴建种养基地，形成包含特色种植、休闲旅游、现代农业、商贸物流等各具特色的城镇空间分布格局，实现城乡互惠互利发展。

2、提升乡镇连接纽带作用

3、推进城乡多规融合发展

4、构建“一带三轴”城乡融合发展蓝图

构建以沿淮经济带、G230城镇发展轴、S334城镇发展轴、S337城镇发展轴为支撑的“一带三轴”城乡融合发展格局。

沿淮经济带主要包括中心城区、关店乡和临河乡。沿淮经济带区域要坚持以绿色发展为原则，完善水域岸线空间用途管制制度，明确开发范围和开发强度，统筹推进生态廊道建设，因地制宜发展水产养殖、优质草畜、休闲旅游等产业。依托产业集聚区和专业园区，借助淮河通航机遇，重点发展农产品加工、水上物流等，促进沿淮乡村产业升级和城乡融合发展。以淮河为黄金旅游带推动文旅产业协同发展，全力打造集生态保育、文化保护、科普观光、运动休闲、郊野游憩等多功能于一体的休闲游憩空间。

G230城镇发展轴主要包括彭店乡、路口乡、中心城区、八里岔乡、曹黄林镇。S334

城镇发展轴主要包括中心城区、杨店乡、张陶乡、包信镇。S337 城镇发展轴主要包括中心城区、项店镇、夏庄镇、长陵乡。以三条主要发展轴沿线为重点，推动基础设施、公共服务共建共享及资源要素双向流动，逐步形成功能协调的城乡融合发展带。

第 6 条 优化乡村发展布局

1、合理利用生产空间

划分乡村粮食生产功能区、重要农产品生产保护区，创建特色农产品优势区，统筹推进现代农业产业园、科技园、创业园等园区建设，引导乡村产业集聚、集约高效发展。适应多种形式多种规模经营趋势，扶持家庭农场、合作社、龙头企业等新型农业经营主体，发展农业生产性服务业，开展市场化和专业化服务。对接区域产业链、价值链，布局建设一批农产品集散、物流配送和展销中心，推动乡村产业城乡互通、区域共融、跨区跨界融合。

2、优化布局生活空间

改善农村人居环境，全面推进村庄规划编制与实施，提高规划科学性与实用性。坚持集约节约用地，遵循乡村发展态势，科学划定乡村建设空间管控边界，明确用地规模。加强公用基础设施建设。加强村庄环境连片综合整治，开展进村道路绿化、庭院绿化和生态清洁小流域建设，全面推进农村生活垃圾治理，因地制宜开展垃圾集中处理和生活污水处理设施建设。全面提升村容村貌，提升县城、集镇周边、主干公路沿线的村庄和饮用水水源保护区、风景名胜区、生态保护区（带）内各村庄的生态环境质量，基本实现农村生活垃圾收运处置体系全覆盖。加大农村改厕力度，做好粪便无害化处理，管护长效机制基本建立。地处偏远、居住分散的村庄，在优先保障村民基本生活条件基础上，实现人居环境干净整洁的基本要求，逐步实现农村无害化卫生厕所建设和改造。抓好乡村四旁绿化、村庄绿化、庭院绿化，建设一批森林乡村，提升乡村宜居水平。

3、严格保护生态空间

坚持生态优先、绿色发展，加强资源环境生态红线管控，分类制定实施重点生态功能区产业准入负面清单，强化准入管理和底线约束，夯实生态本底。树立山水林田湖草生命共同体理念，落实河长制和湖长制，推动淮河流域、大别山区等重点区域生态环境联合保护治理。实施山水林田湖生态保护和修复工程，推进淮河流域综合治理与绿色发展，严格

控制水污染排放总量，完善淮河流域防护林草体系，加强淮河及重要支流、水源涵养区、湿地等保护与修复。落实《息县生态县建设规划（2015-2025 年）》建设内容，重点实施生态农业、生态林业、宜居城市、美丽乡村、生态修复、生态文化、生态细胞、能力保障等八大工程，加强河流、水系、国道、高速等主要廊道绿化。加强风景名胜区、自然保护区、森林公园、地质公园、湿地公园、水利风景区、水源地及其保护区、水库及其保护区等生态高敏感区的污染防控。

第 7 条 乡村产业发展规划

1、健全乡村振兴产业体系

- (1) 构建“123”现代农业产业发展体系
- (2) 大力发展粮食产业经济
- (3) 完善产业空间布局
- (4) 搭建一二三产业融合发展平台

2、提升乡村产业发展生产体系

- (1) 夯实农业生产基础
- (2) 提升农业机械化水平
- (3) 强化三农科技支撑
- (4) 加强农业信息化建设
- (5) 积极支持农业走出去
- (6) 深化农产品品牌建设

3、完善乡村产业发展经营体系

- (1) 完善农村基本经营制度
- (2) 培育新型农业经营主体
- (3) 发展壮大农村集体经济
- (4) 促进小农户生产和现代农业发展有机衔接

第五章 县域镇村体系规划

第8条 城镇空间结构

息县县域形成一主一带，三心多节点的城镇空间结构。

一主：指息县中心城区。

一带：百里淮河发展带。

三心：包信、夏庄和曹黄林三个中心镇。

15个特色化发展的城镇节点：县域范围内的15个一般乡镇，依据自身资源条件、区位、交通等特色优势，形成包含特色种植、休闲旅游、现代农业、商贸物流等各具特色的城镇空间分布格局。

第9条 县域分区发展引导

本次规划将县域划分为三个片区：

主城区综合发展片区——以中心城区为发展核心、曹黄林镇为副中心，建设淮河上游生态、文化、旅游城市。推进中心城区与周边地区一体化发展，引导城乡一体化发展，促进产城融合。引导老城区转化升级为旅游服务区，营造更优的城市空间格局。重点发展农、工、旅融合的生态主食产业链条，积极推动临港产业发展。

北部片区——以包信镇为核心，包括岗李店乡、东岳镇和小茴店镇。以包信镇为主体，发挥交通区位、文化资源优势，加快人口及产业集聚，与周边乡镇互动发展。在岗李店和东岳镇重点发展绿色农业和农产品初加工，在包信和小茴店重点发展文化旅游和休闲农业。

东部片区——以夏庄镇为核心，包括长陵乡和陈棚乡在内，依托夏庄镇交通条件和汪湖湿地公园，以及淮河、闫河港口作业区等发展条件，重点发展商贸物流和休闲旅游业，突出生态与文化旅游优势，积极融入百里淮河发展带，力求建成品质城镇组团、精致村落、现代农业交辉相应的城乡融合示范区域。

第六章 县域村庄分类规划

第10条 村庄分类思路

1、对县域进行生态敏感性分析，结合分析结果和生态红线、生态涵养区、县域灾害分析等对接分析，来确定搬迁撤并类村庄数据。

2、结合对城镇影响范围分析、交通便捷性分析、坡度和坡向分析、灾害易发分析等元素分析，生成用地适宜性分析评价；通过对村集体收入、村庄文化资源、自然资源、政策因子、公服设施、基础设施、人均收入、人口密度、外出人口占比等元素分析，生成村庄潜力评价。通过以上分析，来得出集聚提升类村庄数据。

3、对接城乡总体规划和各乡镇总体规划，来确定城郊融合类村庄数据。

4、对接已获得国家、省认定的各类历史文化名村、传统村落、生态村等村庄，结合县域村庄各自人文资源条件、自然资源条件分析得出特色保护类村庄数据。

第11条 村庄发展评价

1、村庄发展限制性因素分析

(1) 生态敏感性分析

规划选取高程、坡度、水系、植被、采矿用地、林地、特殊用地、建成区等8项生态敏感因子，通过加权叠加分析法得出生态保护极重要区、生态保护重要区和生态保护一般区。

生态保护极重要区主要位于主要位于濮公山、息州森林公园、汪湖水库和淮河沿岸，生态保护重要区主要位于淮河两岸，水库沿岸等区域。

(2) 用地适宜性评价

规划选取高程、坡度、坡向、城镇氛围、道路交通、用地类型等6项用地适宜性评价因子，经各项因子加权叠加，得出不适宜建设区、较不适宜建设区、一般适宜建设区、较适宜建设区、适宜建设区的区域。

由评价结果可见，息县适宜建设区主要在交通沿线等地区；较适宜建设区主要在地形平坦、临近水源的地区；一般适宜建设区主要在地形起伏小、高差不大的地区；较不适宜建设区主要在地形条件较差，易发生自然灾害的地区；不适宜建设区主要在生态保护红线、永久基本农田、水源保护区、矿产资源分布核心区等地区。

2、村庄发展潜力评价

规划选取村庄村集体收入、人均收入、文化资源、自然资源、政策因素、人口密度、

外出人口占比、公服设施、基础设施、城镇氛围影响、交通评价等 12 项要素，根据上述元素因子叠加分析，得出发展潜力大、发展潜力较大、发展潜力一般、发展潜力较小和发展潜力小等区域。发展潜力大和发展潜力较大区域基本位于现状人口较为密集的淮河以北高速公路、国道和省道两侧地形较为适建区、交通条件较好区域。

第 12 条 村庄分类结果

一、城郊融合类

本次规划将符合以下情形之一的识别为城郊融合类村庄，共 91 个，详见附表 2-1:

- 1、城镇开发边界内的村庄；
- 2、城市近郊区靠近城镇开发边界或与城镇开发边界相交的村庄；
- 3、位于城镇未来主要拓展方向上的村庄；
- 4、承接城镇外溢功能，已共享城镇设施的村庄。

二、集聚提升类

本次规划将符合以下情形之一的识别为集聚提升类村庄，共 64 个，详见附表 2-2:

- 1、人口规模高于本县域行政村平均人口规模且人口流失较少的村庄；
- 2、产业基础好，优势明显的村庄；
- 3、区位条件好，交通便利的村庄；
- 4、公共服务设施完善，能服务于相邻村的村庄；
- 5、国家、省相关试点示范性村庄；
- 6、经评估具有较大发展潜力的村庄。

三、特色保护类

本次规划将符合以下情形之一的识别为集聚提升类村庄，共 1 个，详见附表 2-3:

- 1、历史文化名村；
- 2、传统村落；
- 3、国省级一村一品村；
- 4、特色景观旅游名村；
- 5、自然历史文化特色资源丰富的村庄；
- 6、经评估需重点保护的村庄。

四、整治改善类

本次规划将现有村庄中产业基础薄弱、人口外流和空心化现象严重、生产生活条件较差的村庄识别为整治改善类村庄，共 208 个，详见附表 2-4。

第七章 县域村庄布局规划

第 13 条 中心村规划

规划按照 2-4 公里的服务半径，结合集聚提升类和特色保护类村优化中心村布局，确定 45 个中心村，详见附表 3。

第 14 条 生活圈规划

规划以息县县中心城区和中心集镇区为中心划定 20 个城镇生活圈,以中心村为中心共划定 45 个乡村生活圈,详见附表 4。

第 15 条 村庄建设发展指引

规划从规划编制、引导策略、配套设施建设和建设风貌四个方面对不同村庄进行建设指引，配套设施详见附表 5。

第 16 条 村庄土地整理

结合在编《息县国土空间总体规划（2020-2035）》，本次规划主要对村庄内搬迁型居民点、生态保护红线内需要退出的居民点、重大基础设施占压的居民点进行土地整理，可腾退建设用地约 3900 公顷。

附表

表 1 目标指标体系表

分类	序号	主要指标	单位	2022 年	2025 年	2035 年	属性
产业 兴旺	1	粮食综合生产能力	万吨	110	112	116	约束性
	2	农业科技进步贡献率	%	65	70	80	预期性
	3	农业劳动生产率	万元/人	4.8	5.0	5.5	预期性
	4	农产品加工与农业总产值比	%	2.4	2.8	3.4	预期性
	5	粮经饲比例	—	60.5:37.7:1.8	59.2:39.5:2.1	58.5:40.1:2.3	预期性
	6	农村网络零售额	亿元	7.58	8.05	8.75	预期性
	7	休闲农业和乡村旅游接待人次	万人次	1364.69	1405.35	1515.78	预期性
生态 宜居	8	畜禽粪污综合利用率	%	100	100	100	约束性
	9	村庄绿化覆盖率	%	50	55	60	预期性
	10	对生活垃圾进行有效治理村占比	%	98	98	100	预期性
	11	农村生活污水治理率	%	80	95	100	预期性
	12	农村卫生厕所普及率	%	>95	100	100	预期性
	13	农村自来水普及率	%	100	100	100	预期性
乡风 文明	14	50 户以上自然村硬化路占比	%	100	100	100	约束性
	15	村综合性文化服务中心覆盖率	%	100	100	100	预期性
	16	县级及以上文明村和乡镇占比	%	60	70	90	预期性
	17	农村义务教育学校专任教师本科以上学历比例	%	73	75	85	预期性
治理 有效	18	农村居民教育文化娱乐支出占比	%	11.5	12.1	14.5	预期性
	19	村庄规划管理覆盖率	%	100	100	100	预期性
	20	建有综合服务站的	%	90	100	100	预期性

	村占比						
	序号	主要指标	单位	2022 年	2025 年	2035 年	属性
	21	村党组织书记兼任村委会主任的村占比	%	50	65	100	预期性
	22	有村规民约的村占比	%	100	100	100	预期性
	23	有集体经济收入村占比	%	90	95	100	预期性
生活 富裕	24	农村居民恩格尔系数	%	31.13	30.58	25.56	预期性
	25	城乡居民收入比	--	1.9	1.7	1.3	预期性
	26	农村每千人执业(助理)医师数	人	2.1	2.5	3.5	预期性
	27	农村居民人均可支配收入	元	16742.32	18856.65	25305.38	预期性

表 2-1 城郊融合类村庄

序号	乡、镇、办事处、管理区名称	村庄个数	村庄名称
1	包信镇	1	后楼村
2	夏庄镇	4	街村、街东村、街西村、肖围孜村
3	东岳镇	4	街村、杨庄村、小黄庄村、大刘庄村
4	项店镇	6	项店村、张庄村、黄围孜村、路楼村、杨楼村 李店村
5	小茴店镇	2	小茴店村、大竹园村
6	曹黄林镇	3	曹黄林街村、李店村、汪庄村
7	孙庙乡	2	孙庙村、段庄村
8	路口乡	1	路口村
9	彭店乡	1	彭店村
10	杨店乡	4	杨店村、安寨村、龙庙村、杨围孜村
11	张陶乡	2	张陶村、胡庄村
12	白土店乡	2	白土店村、时楼村
13	岗李店乡	2	岗李店村、刘塘村
14	长陵乡	2	长陵村、居楼村
15	陈棚乡	2	陈棚村、陈祥村

16	临河乡	3	临河村、余楼村、张寨村
17	关店乡	2	关店村、任围孜村
18	八里岔乡	3	八里岔村、叶店村、冯乡村
19	濮公山街道办事处筹建处	3	中渡村、洪洼村、尹山村
20	龙湖街道办事处	8	尹湾社区、甄湾社区、冯湾社区、王湾社区、听淮桥社区、望淮桥社区、新铺社区、湖东社区
21	谯楼街道办事处	15	东街社区、南大街社区、西街社区、北街社区、千东路社区、千中路社区、千西路社区、徐庄社区、何营社区、将军路社区、工区路社区、埠口社区、沿河路社区、向阳路社区、文化路社区
22	淮河街道办事处	11	息都社区、息州社区、息淮社区、息正社区、曹园社区、周花园社区、洪庄社区、十里社区、大何庄社区、三里井社区、顿庄社区
23	谯河街道办事处筹建处	8	息东社区、息丰社区、锦湖社区、秀河社区、徐集社区、东进社区、新城社区、南湖社区
合计		91	

表 2-2 集聚提升类村庄

序号	乡、镇、办事处、管理区名称	村庄个数	村庄名称
1	包信镇	5	包信街村、马庄村、付庄村、徐围孜村、周庄村
2	夏庄镇	3	陈楼村、万兴店村、冯寨村
3	东岳镇	3	乌庙村、大房庄村、石菜园村
4	项店镇	5	任大寨村、朱楼村、朱店村、曹集村、李楼村
5	小茴店镇	4	杨楼村、李甲道村、乌龙店村、郑岗村
6	曹黄林镇	4	谢老寨村、杨乡村、许店村、付店村
7	孙庙乡	3	范楼村、龙庙村、月儿湾村
8	路口乡	5	陈庄村、胡围孜村、魏庄村、前赵楼村、尚庄村
9	彭店乡	3	大张庄村、七里湾村、大郑庄村
10	杨店乡	4	张围孜村、永红村、棠集村、何庄村
11	张陶乡	4	薛庄村、裴寨村、曹林村、温围孜村

12	白土店乡	4	新庄村、大江庄村、谢寨村、白衣阁村
13	岗李店乡	3	卢庄村、彭小庄村、宋庄村
14	长陵乡	2	申庄村、翁楼村
15	临河乡	5	罗寨村、常店孜村、高集村、柿树园村、新集村
16	关店乡	3	柏庄村、吴村铺村、胡庄村
17	八里岔乡	4	七里岗村、伍底下村、李塘村、梅寨村
合计		64	

表 2-3 特色保护类村庄

序号	乡、镇、办事处、管理区名称	村庄个数	村庄名称
1	谯楼街道办事处	1	庞湾社区
合计		1	

表 2-4 整治改善类村庄

序号	乡、镇、办事处、管理区名称	村庄个数	村庄名称
1	包信镇	14	邹楼村、管楼村、姜寨村、王庙村、大李庄村、姚庄村、北街村、香蒲园村、王平楼村、张郑庄村、徐楼村、朱围孜村、包庄村、腰庄村
2	夏庄镇	9	熊大寨村、李双楼村、姚围孜村、刘庄村、罗围孜村、梅楼村、范老庄村、汪桥村、梅竹园村
3	东岳镇	13	小房庄村、夏围孜村、黄岗村、大邹庄村、肖庄村、李庄村、郭围孜村、刘湾村、徐大庄村、秦围孜村、邱庄村、罗楼村、小于寨村
4	项店镇	6	董围孜村、魏店村、齐寨村、邵楼村、高庄村、陈大庄村
5	小茴店镇	19	孙棚村、陈空村、张瓦房村、谭楼村、刘大庄村、曹庄村、梨园村、陈寨村、八一村、杜庄村、王楼村、刘孙庄村、易老庄村、陈伍庄村、易庄村、孙庄村、汪围孜村、魏楼村、老张庄村
6	曹黄林镇	14	冯庄村、何小庄村、凉亭村、六里井村、娄寨村、马寨村、杨寨村、曹寨村、戴寨村、丁寨村、回龙寺村、刘寨村、项岗村、

			周楼村
7	孙庙乡	7	付寨村、甘塘村、李庙村、顺河村、赵店村、周围孜村、胡庄村
8	路口乡	14	曹前村、大孙庄村、罗庄村、孟店村、田庄村、王大塘村、王围孜村、小何楼村、岳庙村、刘老店村、楼园村、周庄村、弯柳树村、土桥村
9	彭店乡	10	陈瓦房村、大谢楼村、丁王庄村、范庄村、方围孜村、金王楼村、柳围孜村、史楼村、王庄村、尹庄村
10	杨店乡	12	李大庄村、李围孜村、李寨村、南徐楼村、双河村、汪楼村、十里桥村、时大庄村、时围孜村、汤湾村、喻庄村、朱鹤村
11	张陶乡	12	陈圈行村、大陈庄村、大邹庄村、江庄村、刘楼村、孙寨村、王堰村、文庄村、徐长庄村、赵楼村、钟庄村、余老庄村
12	白土店乡	10	桂庄村、钱围孜村、王大围孜村、魏寨村、西李村、夏寨村、徐兰围孜村、余围孜村、郑楼村、米围孜村
13	岗李店乡	16	大彭庄村、方老庄村、贾后寨村、贾坡村、李营村、刘围孜村、柿孜园村、孙老庄村、唐刘庄村、许岗村、杨棚村、张大庄村、张桥口村、张新寨村、张竹元村、张庙村
14	长陵乡	7	代庄村、陈店村、马井村、王寨村、杨围孜村、陆湾村、谢楼村
15	陈棚乡	8	王林村、闫湾村、叶楼村、易庙村、张塘村、卢店孜村、华店村、饶庄村
16	临河乡	7	单台村、杜围孜村、黄庄村、刘大庙村、张楼村、郑寨村、宣楼村
17	关店乡	17	白湾村、丁店村、前北村、吕湾村、彭围孜村、王岗村、新颜村、杨九村、张湾村、赵寨村、中心寨村、朱庄村、桂厅村、金店村、前洪庄村、黄滩村、关集村
18	八里岔乡	13	周庄村、任店村、张岗村、张山头村、郑乡村、陈大洼村、景美店村、李庄村、莲花村、汪店村、小围孜村、付寨村、黄庄村
合计		208	

表3 息县中心村布局一览表

序号	乡、镇、办事处、管理区名称	村庄个数	村庄名称
1	包信镇	3	付庄村、周庄村、徐围孜村
2	夏庄镇	2	陈楼村、万兴店村
3	东岳镇	2	大房庄村、石菜园村
4	项店镇	2	朱店村、曹集村
5	小茴店镇	4	杨楼村、李甲道村、乌龙店村、郑岗村
6	曹黄林镇	3	许店村、付店村、谢老寨村
7	孙庙乡	2	范楼村、龙庙村
8	路口乡	4	胡围孜村、前赵楼村、尚庄村、陈庄
9	彭店乡	2	大张庄村、七里湾村
10	杨店乡	3	何庄村、棠集村、张围孜村
11	张陶乡	3	曹林村、温围孜村、薛庄村
12	白土店乡	3	大江庄村、谢寨村、新庄村
13	岗李店乡	3	卢庄村、彭小庄村、宋庄村
14	长陵乡	1	申庄村
15	临河乡	2	新集村、柿树园村
16	关店乡	3	柏庄村、胡庄村、吴村铺村
17	八里岔乡	3	伍底下村、李堂村、梅寨村
合计		45	

表4-1 城镇生活圈一览表

序号	城镇生活圈中心	覆盖行政村名称
1	中心城区	十里社区、顿庄社区、龙庙村、安寨村、路楼村、徐集社区、杨楼村、李店村、张庄村、黄围孜村、庞湾社区、徐庄社区、何营社区、洪庄社区
2	包信镇	包信街村、后楼村、香蒲园村、马庄村、北街村、王平楼村、徐楼村
3	夏庄镇	街村、街西村、街东村、梅竹园村、肖围孜村、冯寨村、汪桥村、罗围孜村、梅楼村、范老庄村
4	东岳镇	街村、杨庄村、大刘庄村、小黄庄村、夏围孜村
5	项店镇	邵楼村、项店村、李楼村、朱楼村、陈大庄村

6	小茴店镇	刘大庄村、小茴店村、大竹园村、谭楼村、刘孙庄村、张瓦房村、陈伍庄村
7	曹黄林镇	曹黄林街村、汪庄村、李店村、冯庄村、六里井村、马寨村、姜寨村、凉亭村
8	孙庙乡	孙庙村、李庙村、段庄村、胡庄村、甘塘村
9	路口乡	路口村、小何楼村、罗庄村、弯柳树村
10	彭店乡	彭店村、大谢楼村、王庄村、大郑庄村、史楼村
11	杨店乡	时围孜村、汤湾村、杨围孜村、杨店村、李大庄村
12	张陶乡	张陶村、余老庄村、徐长庄村、胡庄村、刘楼村、汪庄村、大陈庄村、王堰村
13	白土店乡	白土店村、时楼村、桂庄村、余围孜村、魏寨村、夏寨村
14	岗李店乡	岗李店村、方老庄村、张庙村、张大庄村、杨棚村、柿孜园村、刘围孜村、刘塘村
15	长陵乡	长陵村、居楼村、王寨村、陈店村、谢楼村、陆湾村
16	陈棚乡	张塘村、王林村、华店村、闫湾村、饶庄村、易庙村、叶楼村、陈棚村、陈祥村、卢店孜村
17	临河乡	临河村、张寨村、余楼村、常店孜村、罗寨村
18	关店乡	关店村、吕湾村、任围孜村、王岗村、前北村、中心寨村、黄滩村
19	八里岔乡	叶店村、冯乡村、郑乡村、八里岔村、伍底下村、周庄村、张岗村、任店村
20	濮公山街道办事处筹建处	中渡店村、洪洼村、尹山村

表 4-2 乡村生活圈一览表

序号	乡村生活圈中心	覆盖行政村名称
1	郑岗村	曹庄村、易庄村、易老庄村
2	乌龙店村	梨园村、八一村、陈寨村、魏楼村
3	李甲道村	张老庄村、孙棚村、孙庄村
4	杨楼村	汪围孜村、陈空村、杜庄村
5	陈楼村	李双楼村、熊大寨村
6	万兴店村	刘庄村、姚围孜村
7	大房庄村	小房庄村、小于寨村、乌庙村、秦围孜村、徐大庄村

8	石菜园村	罗楼村、郭围孜村、刘湾村
9	朱店村	齐寨村、董围孜村
10	曹集村	高庄村、魏店村
11	徐围孜村	大李庄村、腰庄村
12	周庄村	管楼村、王庙村、姚庄村、张郑庄村、姜寨村
13	付庄村	包庄村、朱围孜村、邹楼村
14	谢老寨村	何小庄村、回龙寺村
15	付店村	周楼村、丁寨村、杨寨村、张山头村、付寨村
16	许店村	刘寨村、曹寨村、项岗村、戴寨村
17	龙庙村	月儿湾村、顺河村
18	范楼村	赵店村
19	胡围孜村	魏庄村、刘老店村、孟店村
20	前赵楼村	岳庙村、曹前村、土桥村、大孙庄村、王围孜村、周围孜、付寨村
21	陈庄村	周庄村、田庄村
22	尚庄村	王大塘村、楼园村
23	七里湾村	尹庄村、范庄村、金王楼村、丁王庄村、陈瓦房村
24	大张庄村	方围孜村、柳围孜村
25	棠集村	李围孜村、文庄村、孙寨村
26	张围孜村	时大庄村、李寨村、汪楼村
27	永红村	南徐楼村、十里桥村、朱鹤村
28	何庄村	喻庄村、双河村
29	曹林村	陈圈行村、大邹庄村、邱庄村、黄岗村、大邹庄村
30	钟庄村	裴寨村、钟庄村
31	薛庄村	赵楼村
32	大江庄村	徐兰围孜、王大围孜
33	新庄村	钱围孜村、西李村
34	谢寨村	白衣阁村、郑楼村、米围孜村
35	彭小庄村	许岗村、唐刘庄村、大彭庄村、李庄村、肖庄村
36	卢庄村	孙老庄村、张竹园村、张桥口村
37	宋庄村	贾后寨村、贾坡村、张新寨村、李营村
38	申庄村	瓮楼村、代庄村、马井村、杨围孜村
39	柿树园村	单台村、刘大庙村、郑寨村

40	新集村	张楼村、高集村、宣楼村
41	柏庄村	丁店村、桂厅村、张湾村
42	胡庄村	金店村、关集村、新颜村
43	吴村铺村	新颜村、白湾村、朱庄村、赵寨村、杨九村、前洪庄村、彭围孜村、杜围孜村、黄庄村
44	李塘村	七里岗村、莲花村、李庄村、小围孜村
45	梅寨村	汪店村、陈大洼村、景美店村

表 5-1 集聚提升类村庄配套设施配置标准一览表

类别	设施名称	设施内容	建设规定与规模要求	配置要求
行政管理及综合服务	村民委员会	村党组织办公室、村委会办公室	建筑面积≥200 m ²	▲
	礼堂	——	占地面积 800-1000 m ²	△
	治安联防站	——	可与村民委员会合设，15—30 m ²	△
教育	幼儿园	保教学龄前儿童	根据规划设置，托幼可以合设，根据实际情况确定全托与半托的比例，人均占地面积不少于 15 m ²	▲
	小学	6-12 岁儿童入学	参照《农村普通中小学建设标准》设置	△
医疗卫生	卫生室	村卫生室	建筑面积不低于 60 m ²	▲
	计生室	计划生育办公室	建筑面积不低于 30 m ²	▲
文化体育	基层综合文化服务中心	便民服务大厅、图书阅览室、文化活动室、电子阅览室、多功能教室	建筑面积不低于 200 m ²	▲
	老年活动室	——	建筑面积 50-150 m ²	△
	文体广场	球类、棋类活动场地	文体广场不低于 1000 m ² ，可结合公共绿地安排	▲
	文化宣传栏	——	——	▲
养老设施	养老院	老年人生活照料、康复护理、托管照护、医疗卫生等服务	城镇人均用地不低于 0.1 m ²	▲
商业服务	吃住行游购娱等设施	因地制宜设置	按照村庄各自特色分类设置	▲
	小型超市	烟酒糖茶等百货、日杂货	占地面积 100-300m ²	▲

	邮政、储蓄代办点	邮电综合服务、储蓄、电话及相关业务	按规划设置	▲
市政公用	集中供水	自来水普及程度	根据规划设置	▲
	能源	——	(按供电系统技术要求设置) 建筑面积 50 m ² 左右	▲
	垃圾收集点	服务半径不大于 100m	——	▲
	垃圾转运站	垃圾转运服务	每个集聚提升村庄建一座	▲
	公厕	每 800—1000 人 1 座	每 800—1000 人 1 座，建设标准应不低于 30-50 m ² /千人，设置人流集中处，公厕应考虑无障碍设计	▲
	小型污水处理设施	因地制宜，可集中，可分散	按规划设置	▲

注：▲—为应配置 △—为有条件设置

表 5-2 特色保护类村庄公共服务设施配置表

类别	设施名称	服务内容	建设规定与规模要求	配置要求
行政管理及综合服务	村民委员会	村党组织办公室、村委会办公室、综合会议室、警务室、档案室、阅览室、党员活动室、信访调解室	建筑面积≥200 m ²	▲
	生活服务中心	家政服务、咨询服务、综合修理、辅助就业	建筑面积≥300 m ²	▲
	礼堂及场地	——	占地面积 800-1000 m ²	△
	治安联防站	——	可与社区委员会合设，15-30 m ²	▲
教育	幼儿园	保教学龄前儿童	根据规划设置，托幼可以合设，根据实际情况确定全托与半托的比例，人均占地面积不少于 15 m ²	▲
	小学	6-12 岁儿童入学	可参照《农村普通中小学建设标准》，可考虑小学与初中合建，设九年制学校	△
医疗卫生	卫生室	村卫生室	建筑面积不低于 60 m ²	▲

	计生室	计划生育办公室	建筑面积不低于 30 m ²	▲
养老设施	养老院	老年人护理服务	活动场地应有 1/2 的活动面积在标准的建筑日照阴影线之外；容积率不应大于 0.3；床位数量应按照 40 床位/百老人的指标计算	△
商业服务	特色商店	建筑面积≥200 m ²	——	△
	乡村旅馆	用地面积约 200-1000 m ²	可与其他公共服务用房一并设置	▲
	特色餐饮店	建筑面积≥100 m ²	——	△
	休闲娱乐设施	——	——	△
道路交通	旅游停车场	——	——	▲
	乡村旅游公交专线	——	——	△
市政公用	集中供水	自来水普及程度	根据规划设置	▲
	能源	——	(按供电系统技术要求设置) 建筑面积 50 m ² 左右	▲
	垃圾收集点	服务半径不大于 100m	——	▲
	垃圾转运站	垃圾转运服务	每个集聚提升村庄建一座	▲
	公厕	每 800—1000 人 1 座	每 800—1000 人 1 座, 建设标准应不低于 30-50 m ² /千人, 设置人流集中处, 公厕应考虑无障碍设计	▲

注：▲—为应配置 △—为有条件设置

表 5-3 整治改善类村庄公共服务设施配置表

类别	设施名称	服务内容	建设规定与规模要求	配置要求
行政管理及综合服务	村委会	村党组织办公室、村委会办公室	200—500 m ²	▲
	礼堂	可与村委会、文化站（室）建在一起	600—1000 m ²	△
教育	幼儿园、托儿所	2-6 班	600—1800 m ²	△
医疗卫生	卫生室、计生室	可设在村委会	50—100 m ²	▲
文化体育	文体广场	可与绿地结合建设	文体广场不低于 1000 m ² , 可结合公共绿地安排	▲

	文化宣传栏	可与村委会、文化站（室）建在一起或设在村口、绿地内	长度>10m	▲
	老年活动室	可与绿地结合建设	100—200 m ²	▲
	基层综合文化服务中心	可与绿地结合建设	建筑面积不低于 200 m ²	▲

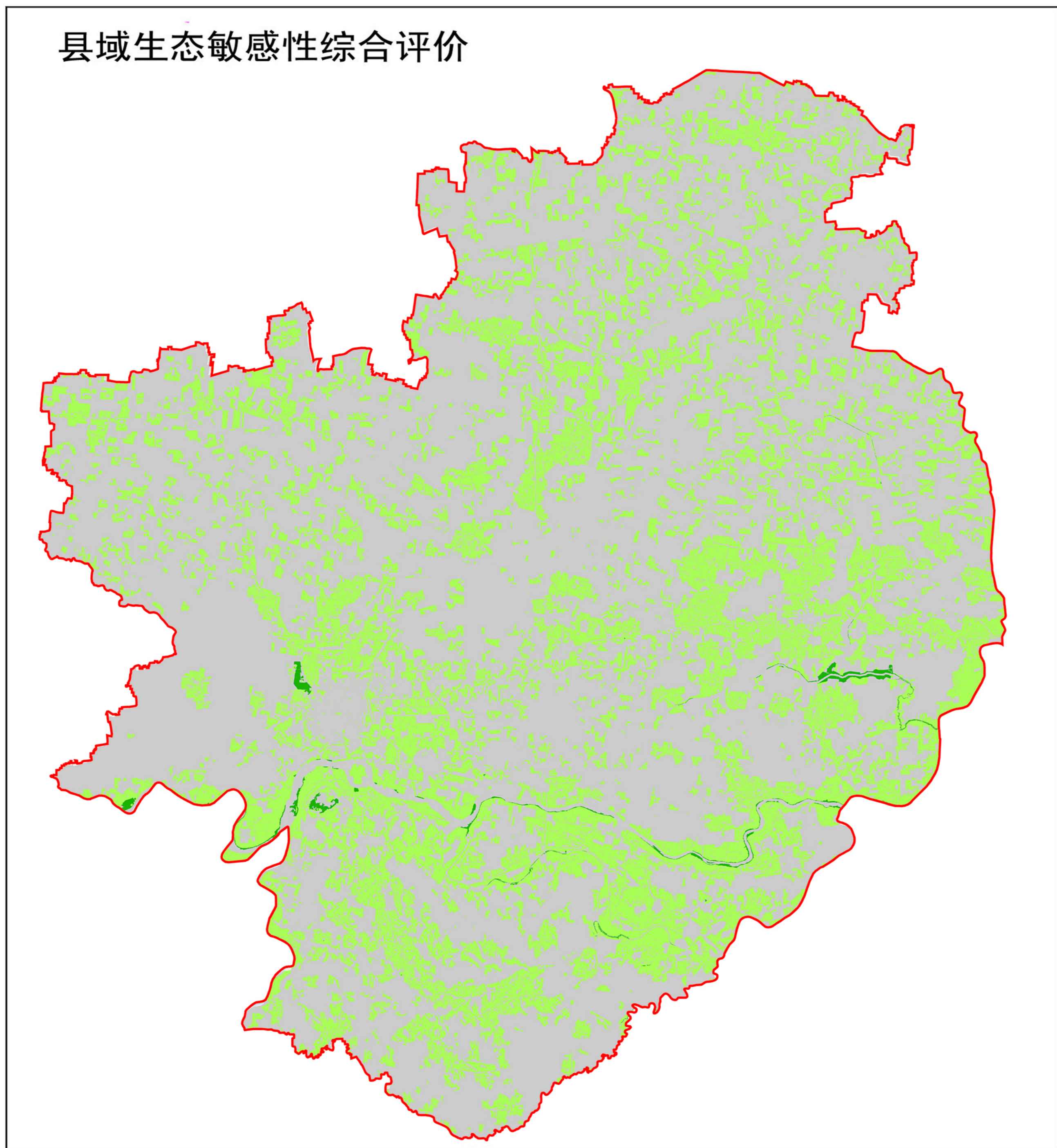
注：▲—为应配置 △—为有条件设置



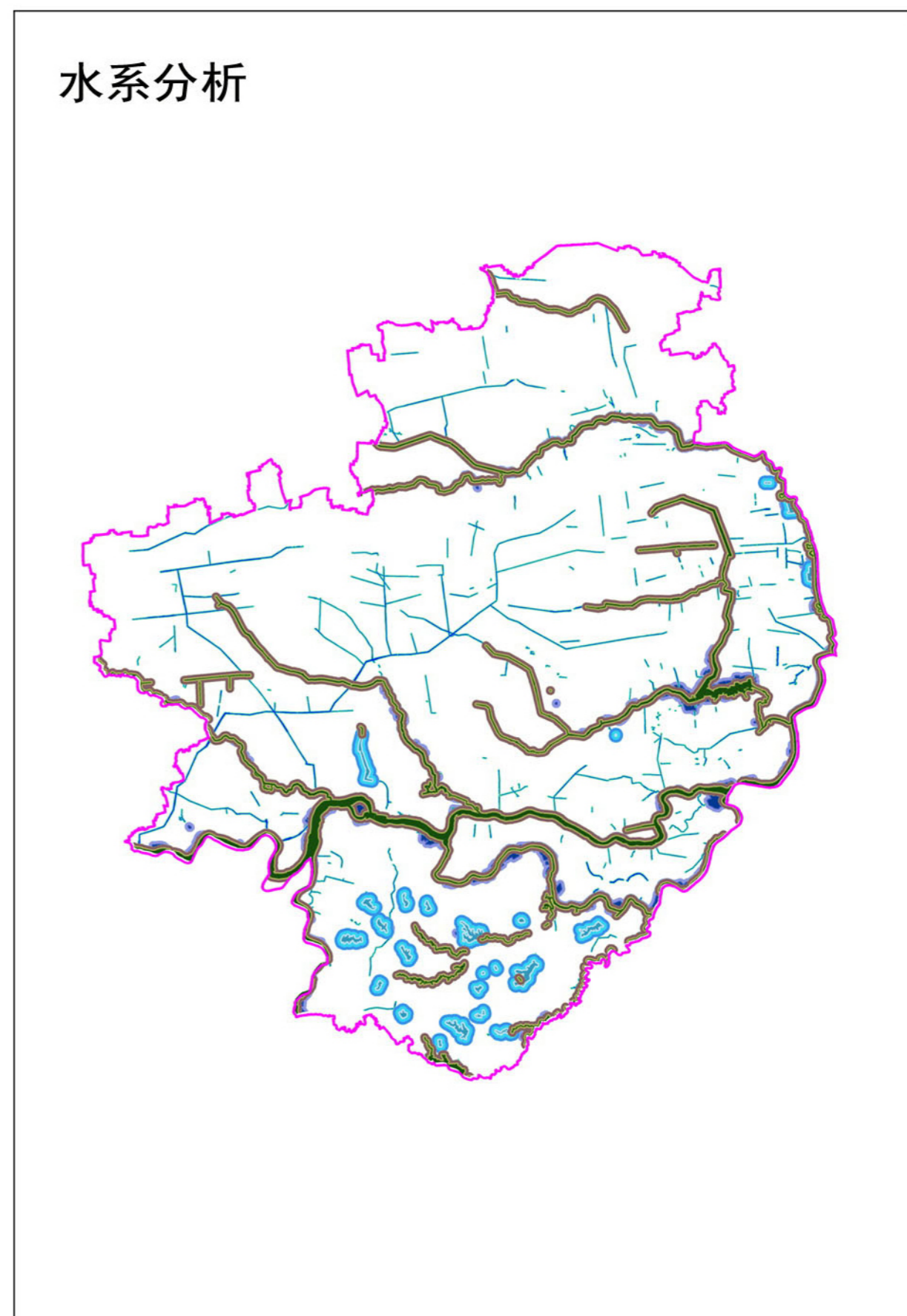
息县县域村庄分类和布局规划 (2020-2035)

生态敏感性分析图

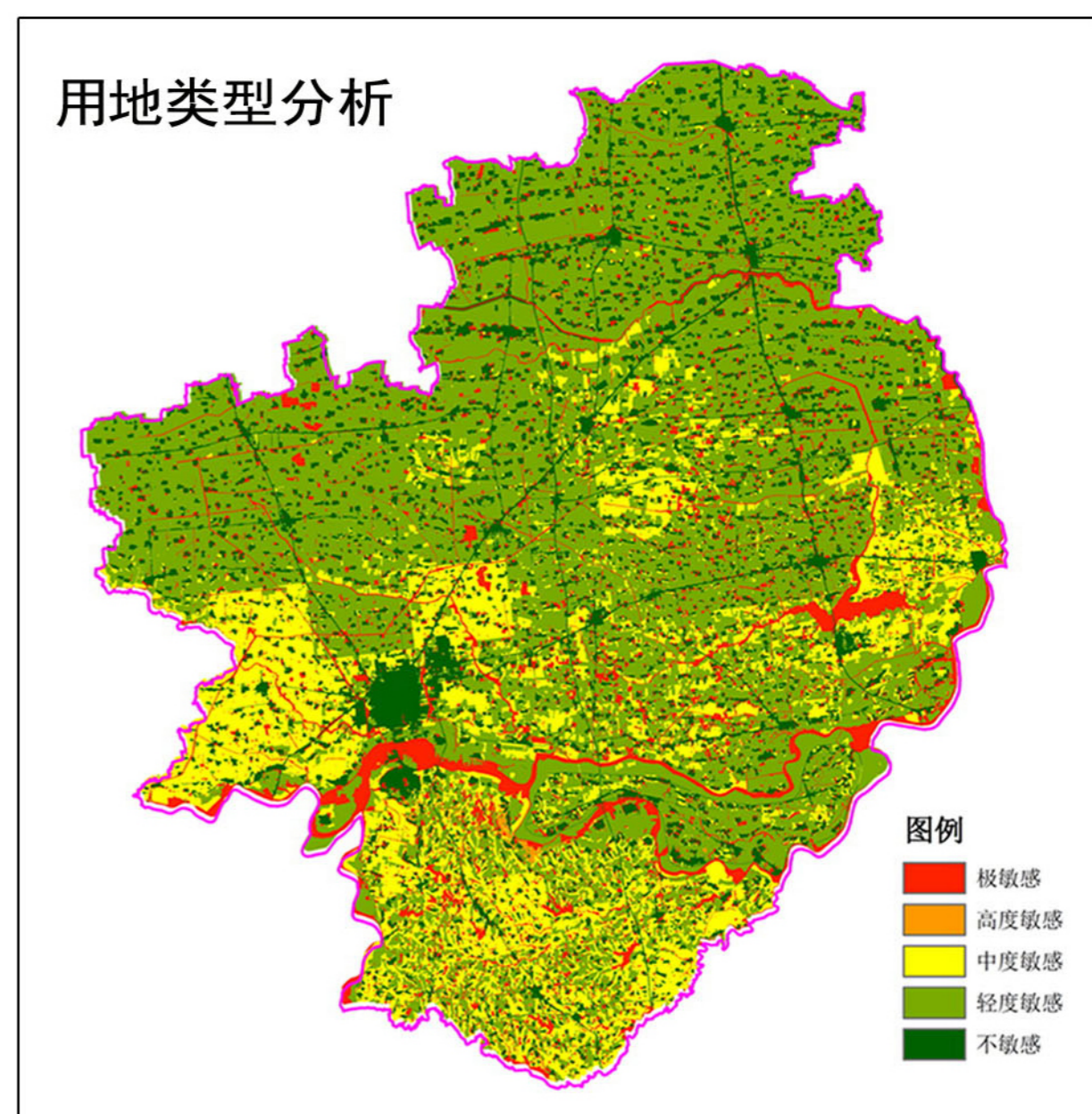
县域生态敏感性综合评价



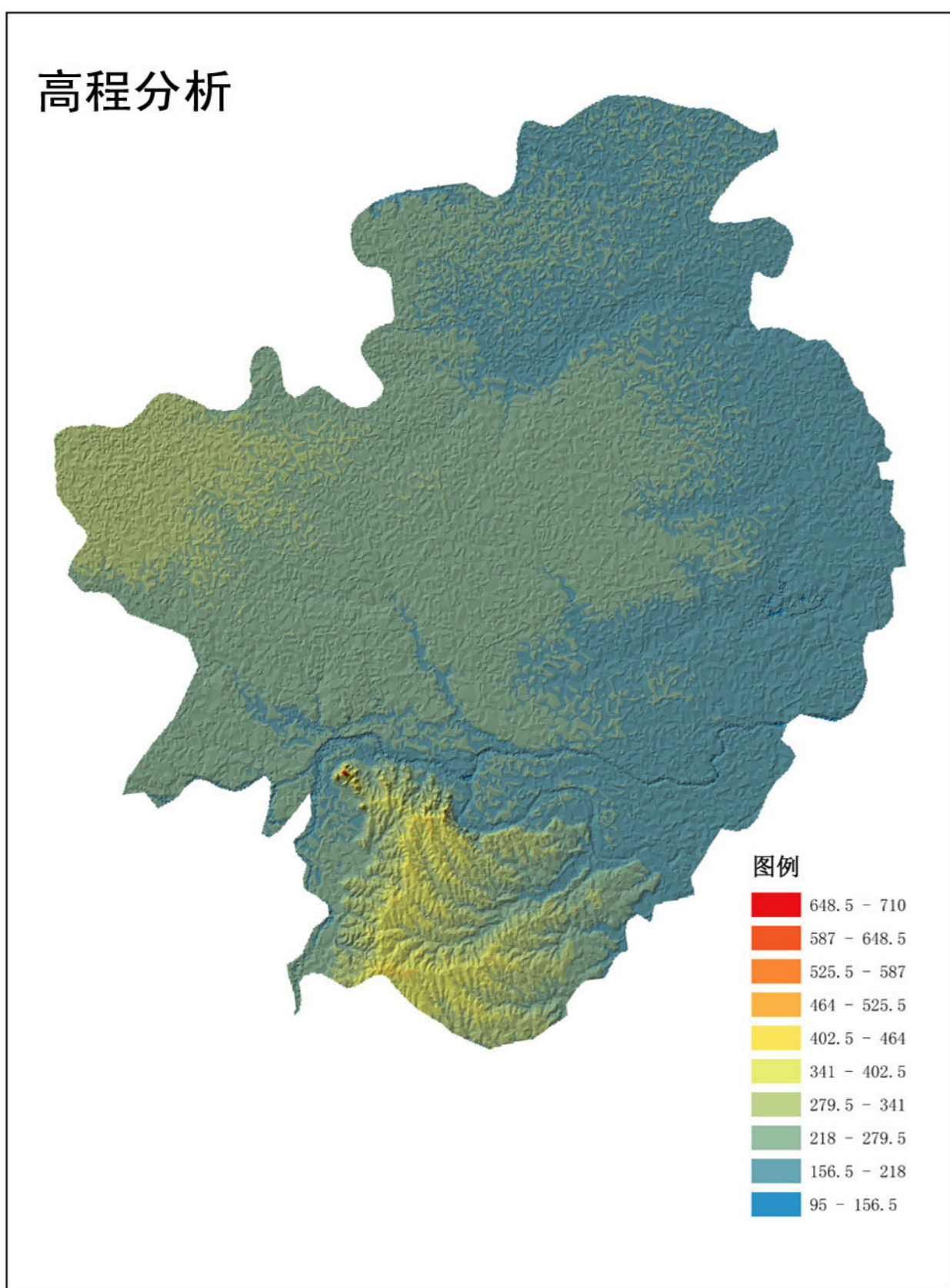
水系分析



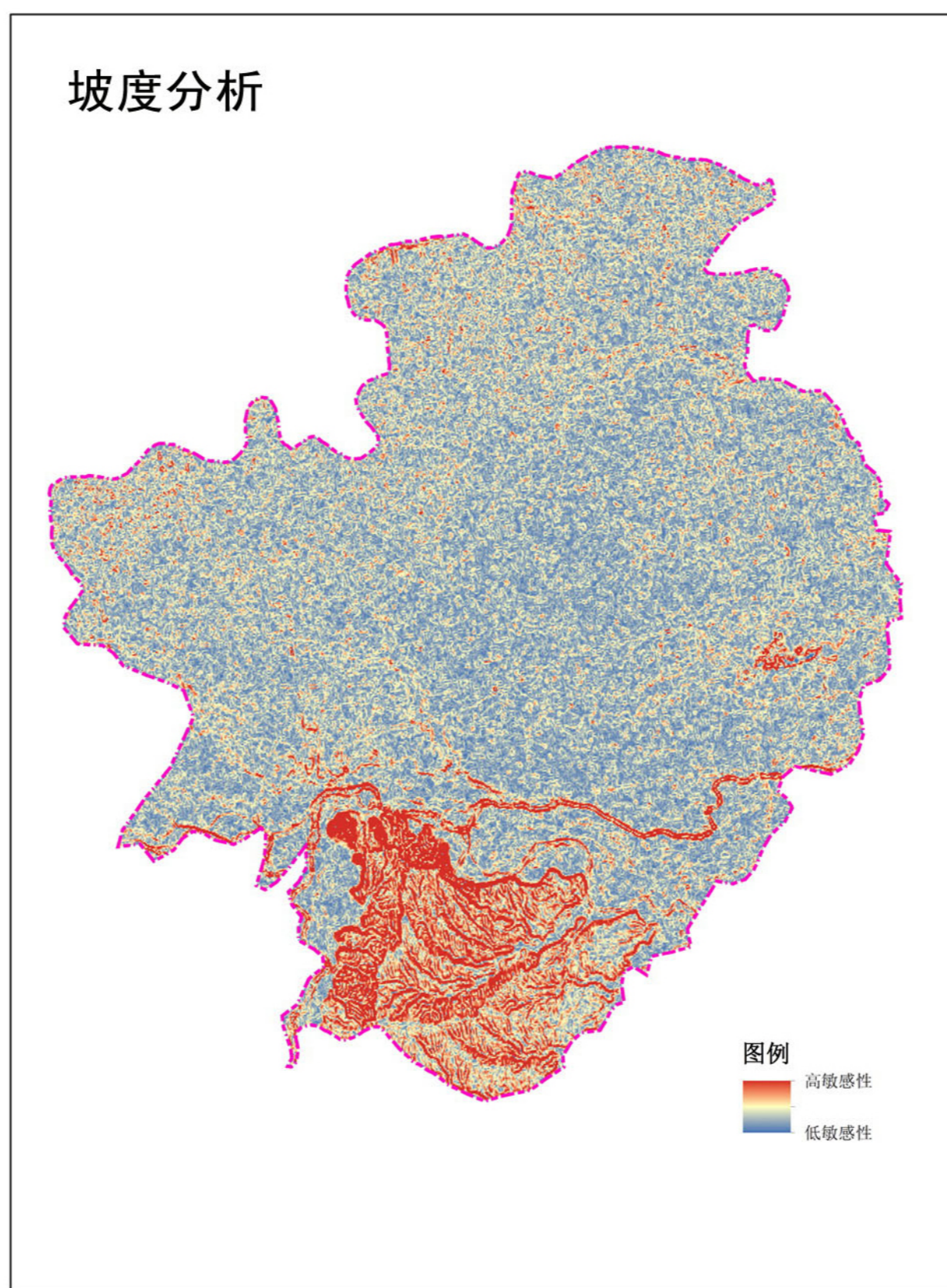
用地类型分析



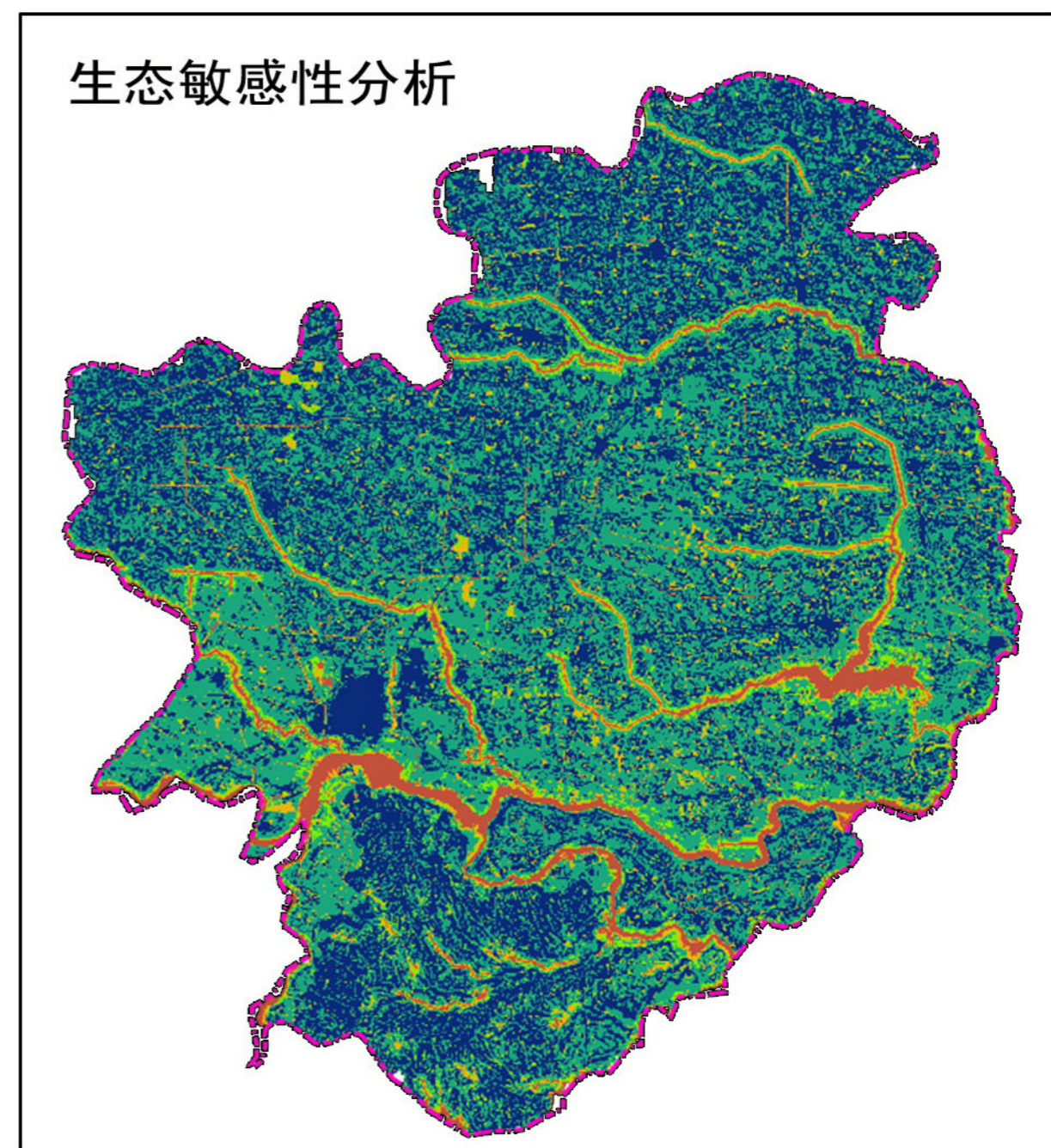
高程分析



坡度分析



生态敏感性分析



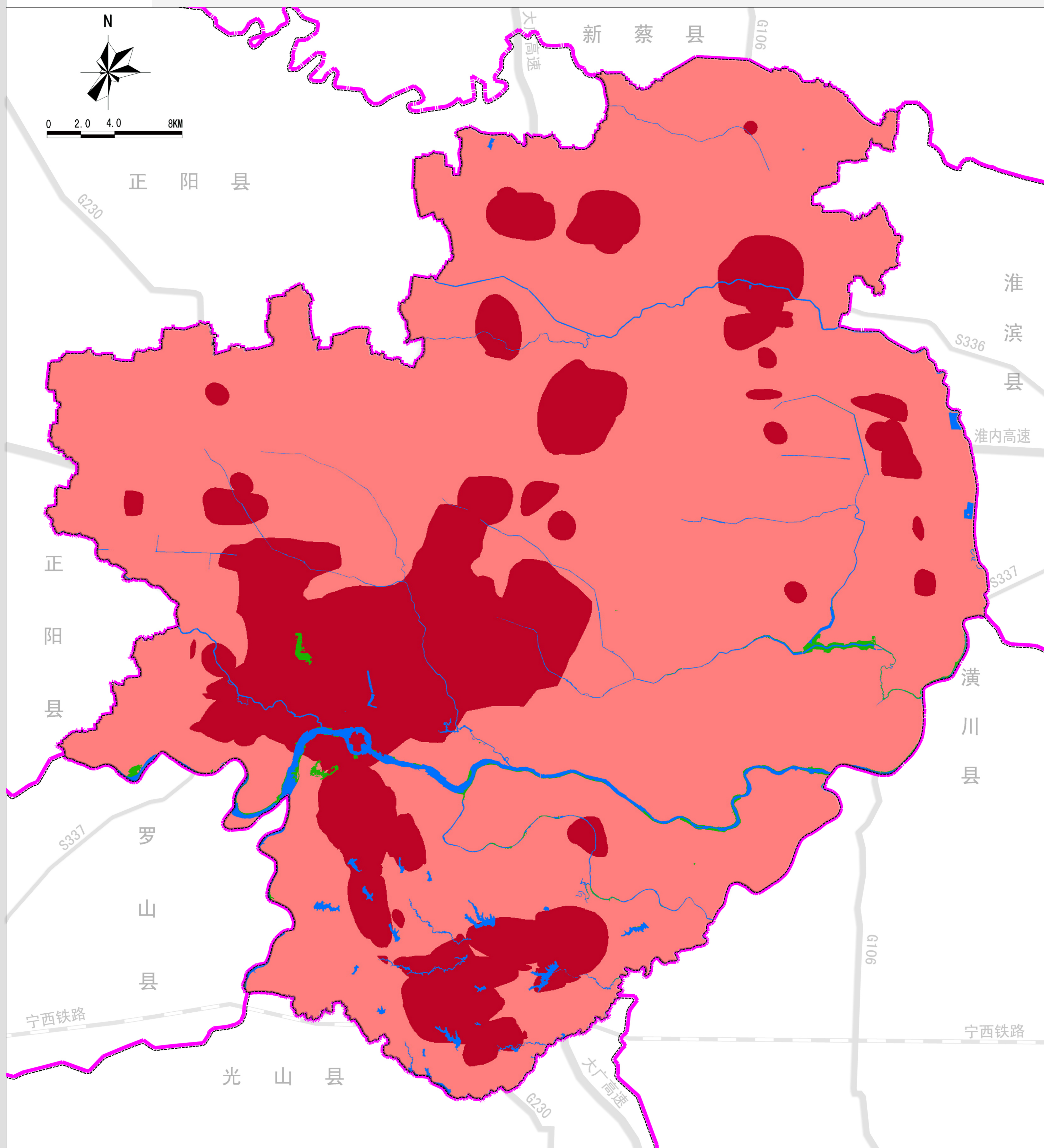
图例

极重要区
重要区
一般区



息县县域村庄分类和布局规划 (2020-2035)

城镇建设适宜性分析图

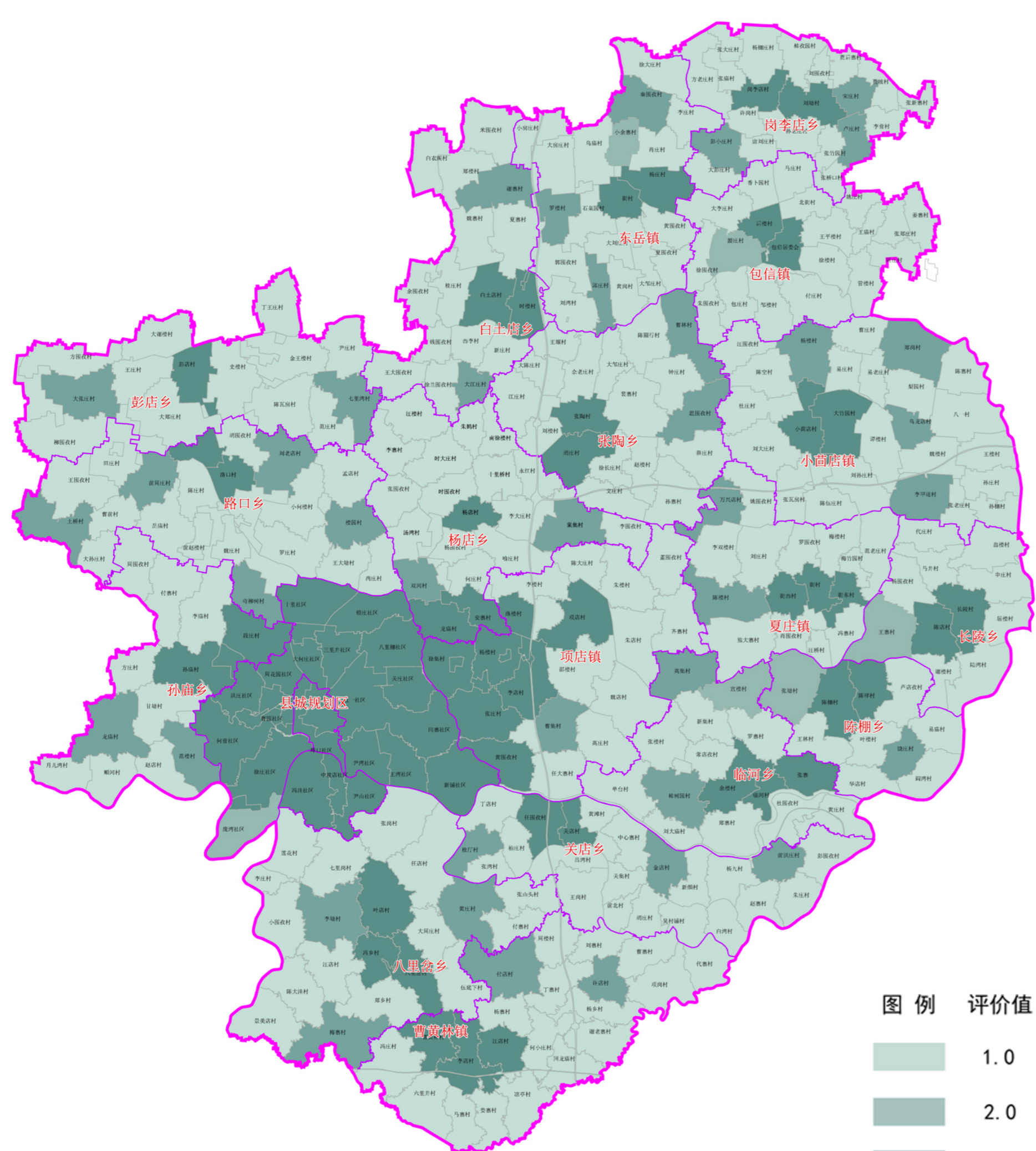


- 图例
- 生态极重要
 - 适宜
 - 一般适宜
 - 水域
 - 县界

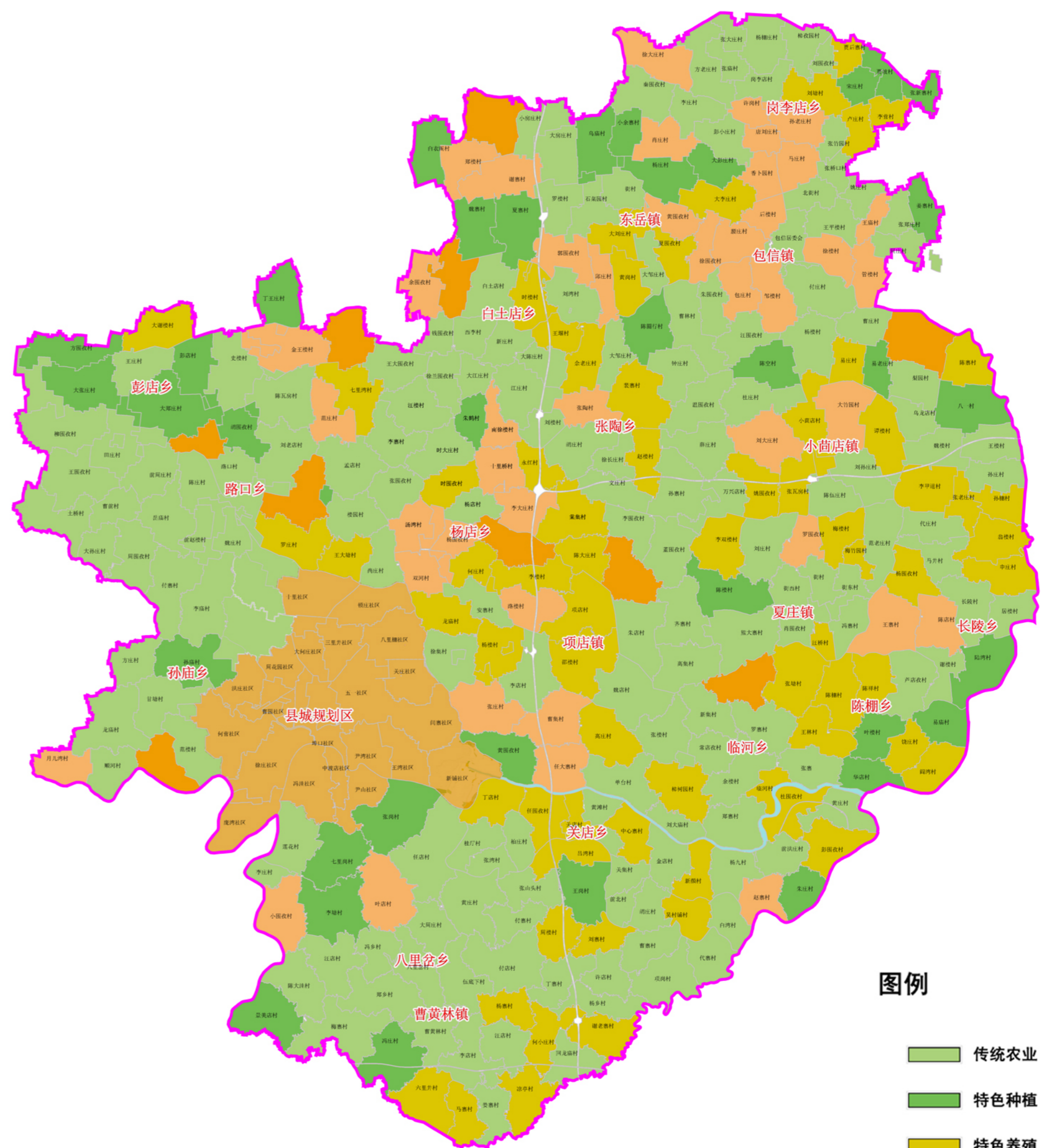
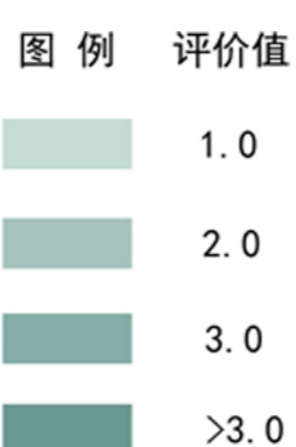


息县县域村庄分类和布局规划 (2020-2035)

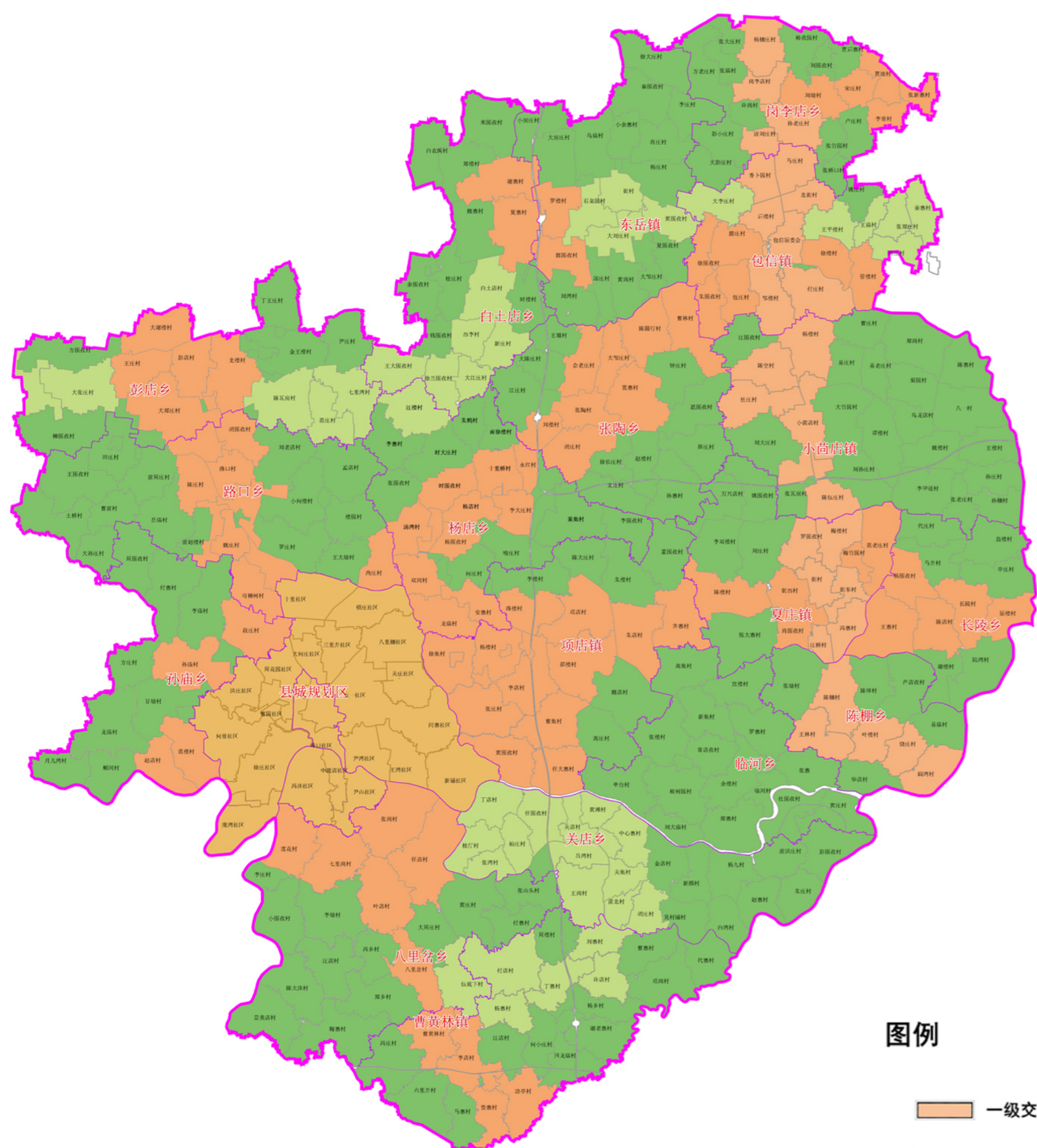
村庄发展潜力分析图



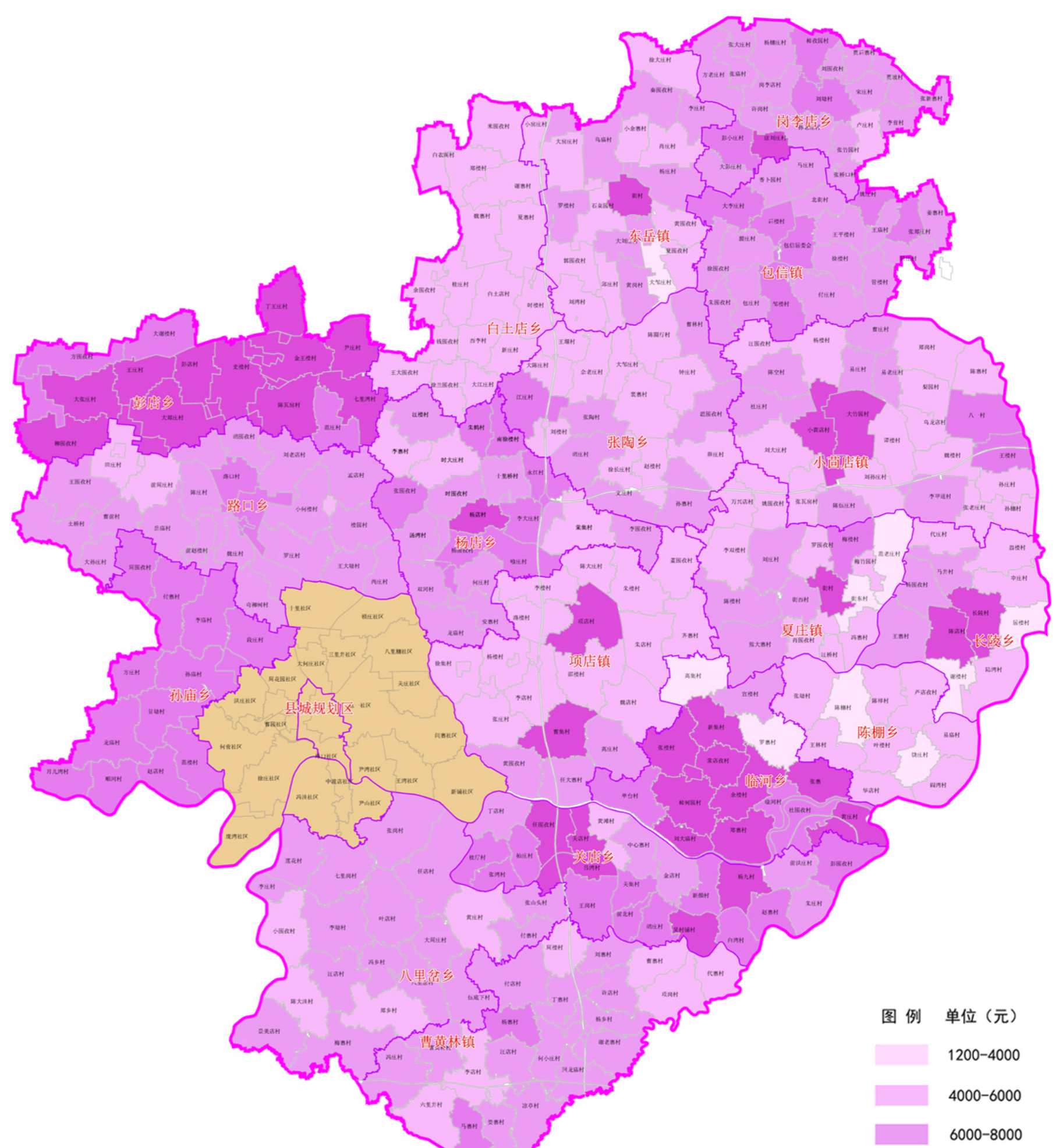
政策扶持



特色产业



交通优势



人均收入





息县县域村庄分类和布局规划 (2020-2035)

县域产业布局规划图

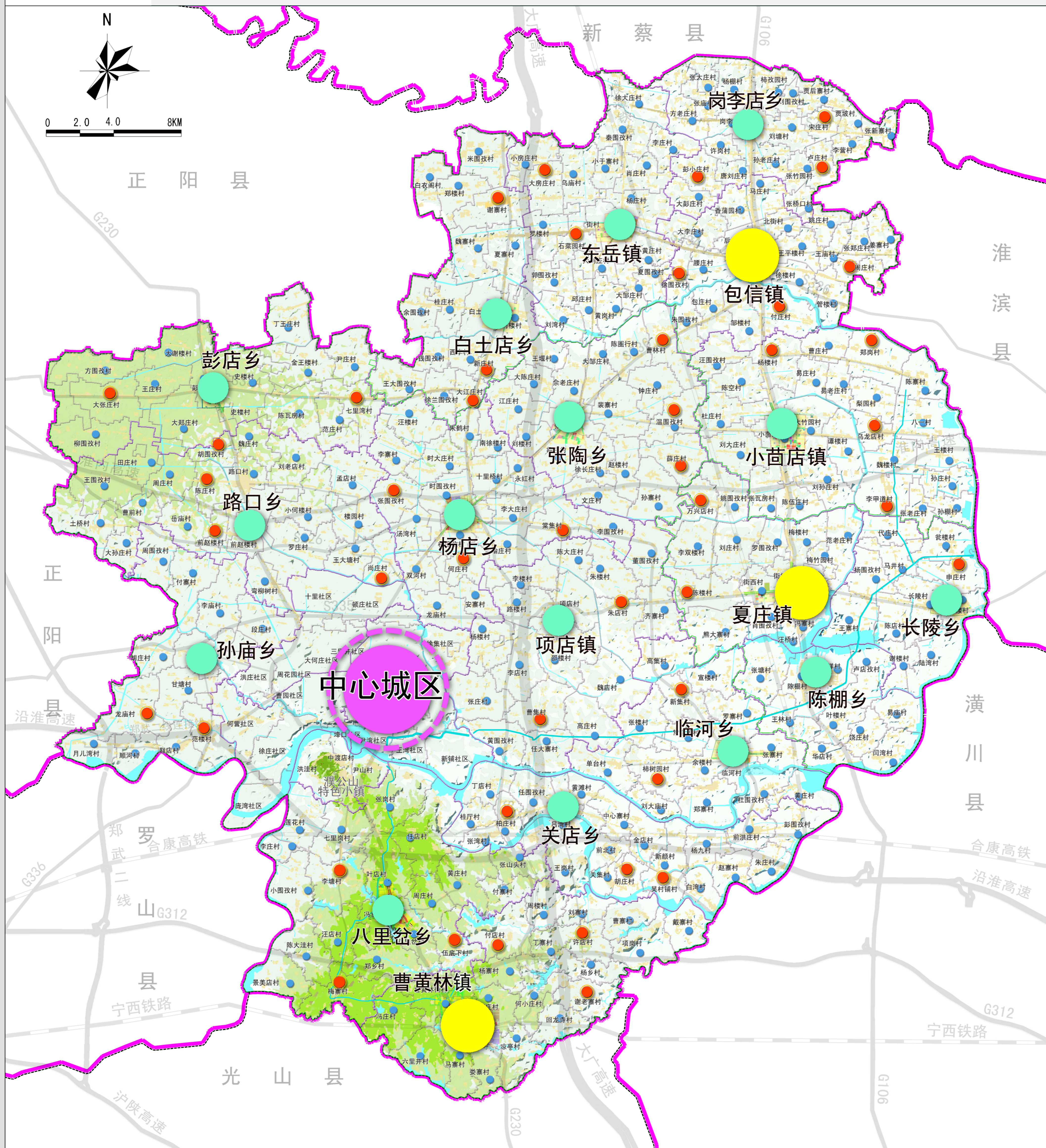


- | | | | |
|----|-----------|----------|----------------|
| 图例 | 近郊产业片区 | 县域产业发展核心 | 田园综合体 |
| | 沿淮产业片区 | 息县产业集聚区 | 特色小镇 |
| | 特色种植片区 | 临港产业园 | 旅游景点 |
| | 原粮产业片区 | 静脉产业园 | 农业产业基地(乡村旅游节点) |
| | 百里淮河风光体验带 | 曹黄林物流园 | |



息县县域村庄分类和布局规划 (2020-2035)

县域村镇体系规划图

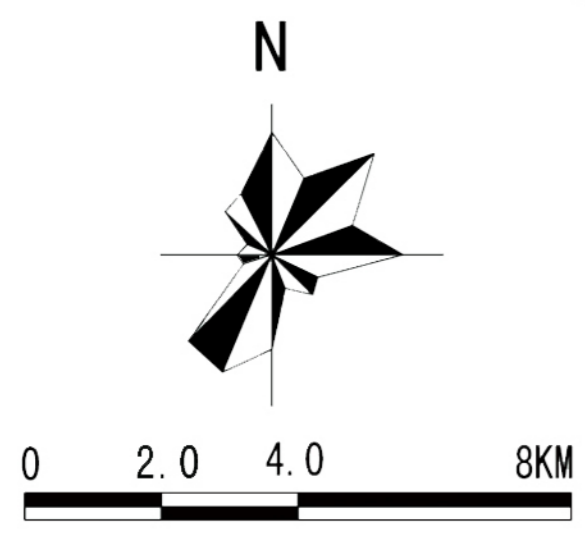
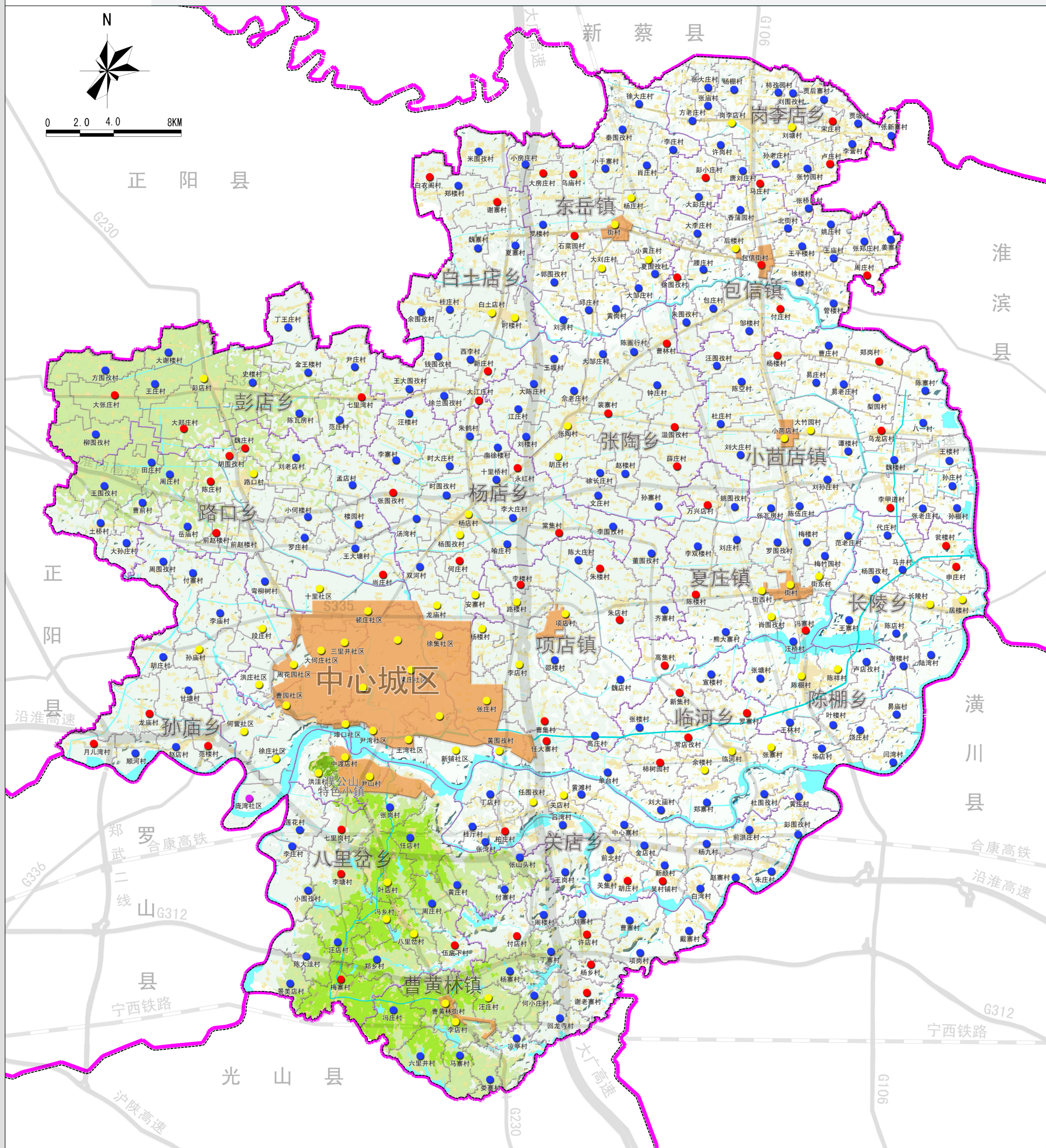


- 图例
- | | | | |
|--|------|--|-----|
| | 中心城区 | | 县界 |
| | 中心镇 | | 乡镇界 |
| | 一般乡镇 | | 村界 |
| | 中心村 | | 水域 |
| | 基层村 | | |



息县县域村庄分类和布局规划 (2020-2035)

县域村庄分类规划图

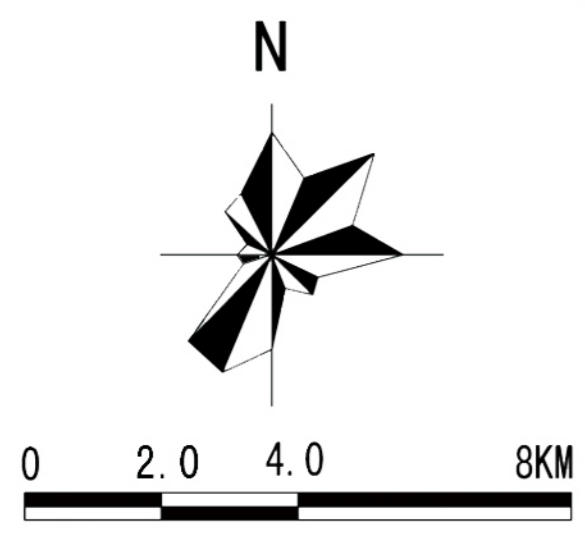
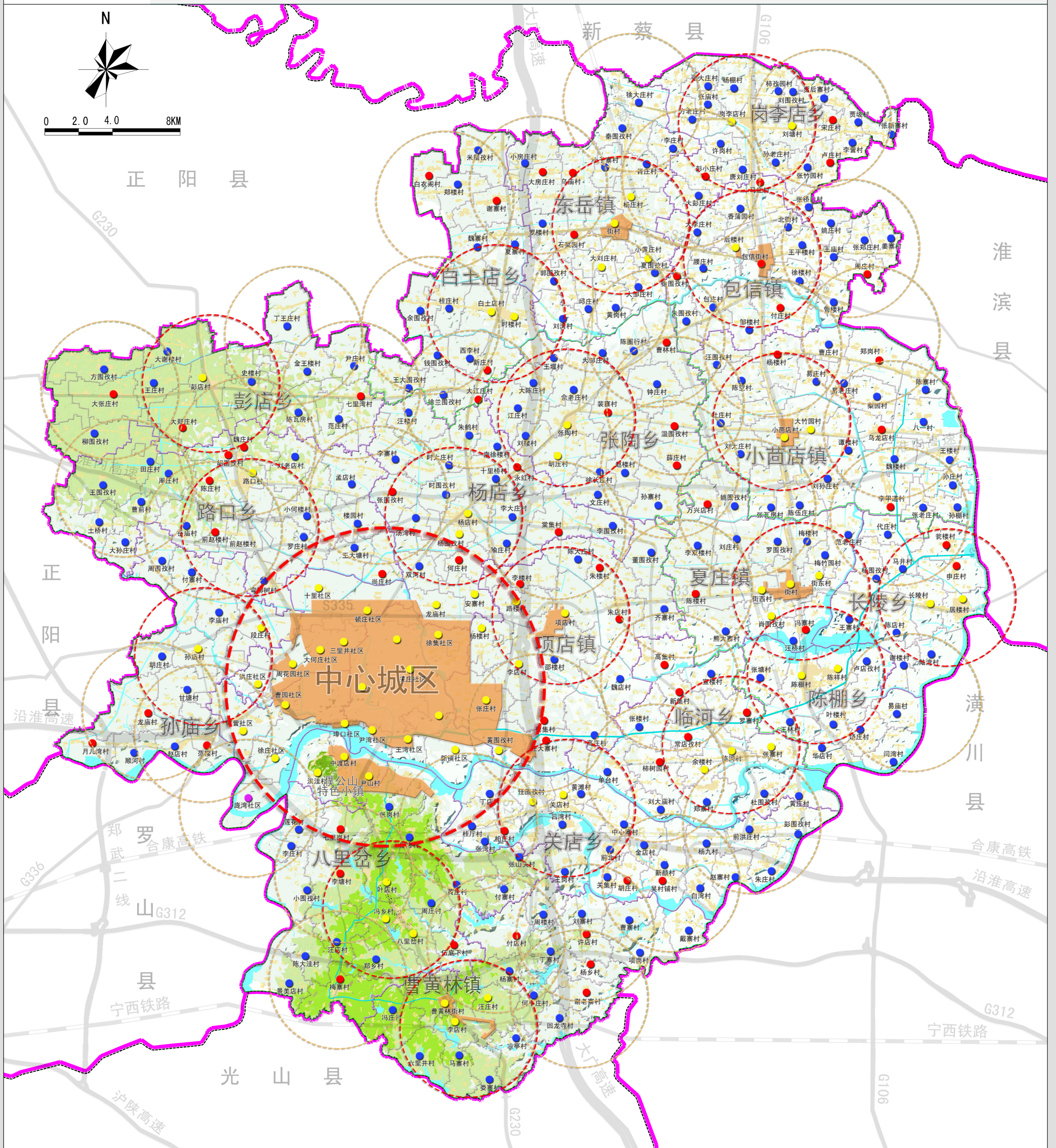


- | | | |
|----|---------|---------|
| 图例 | 城镇建设用地 | 整治改善类村庄 |
| | 村庄建设用地 | 水域 |
| | 城郊融合类村庄 | 县界 |
| | 集聚提升类村庄 | 乡镇界 |
| | 特色保护类村庄 | 村界 |



息县县域村庄分类和布局规划 (2020-2035)

县域村庄布局规划图

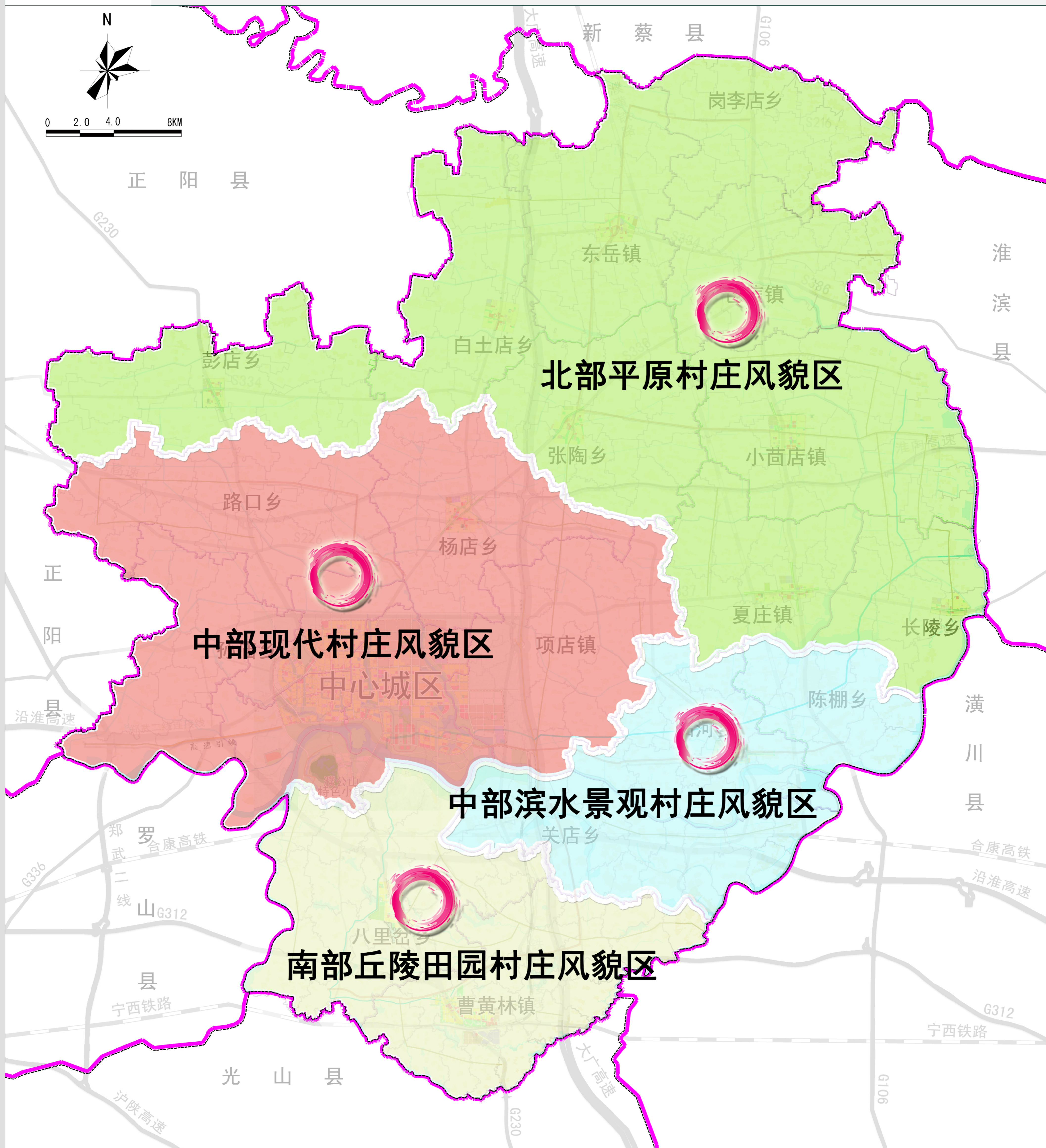


- | | | | | | |
|--|--------|--|---------|--|-----|
| | 城镇建设用地 | | 集聚提升类村庄 | | 乡镇界 |
| | 村庄建设用地 | | 特色保护类村庄 | | 村界 |
| | 城镇生活圈 | | 整治改善类村庄 | | 水域 |
| | 乡村生活圈 | | 城郊融合类村庄 | | 县界 |



息县县域村庄分类和布局规划 (2020-2035)

乡村风貌分区引导图



- 图例
- 北部平原村庄风貌区
 - 中部现代村庄风貌区
 - 中部滨水景观村庄风貌区
 - 南部丘陵田园村庄风貌区